

# 広報いちのせき chinoseki E-Style

*Stylish & Smiling. Anytime, Anything, By Your Side, With Your Life*  
<http://www.city.chinoseki.iwate.jp>

中東北の拠点都市一関の  
元気を発信するマガジン

# 11.1

November  
2017 No.291

## 【市役所からのお知らせ】

いちのせき  
防災メールで 防災行政無線の放送内容が届きます  
身を守る行動を／マイナンバーのお知らせ  
28年度の市の財政状況

## 【市勢功労者表彰】

及川和男さん／小原美樹夫さん／菅原正二さん

## 【PICK-UP】

第17回唐  
梅館絵巻 武士たちの群像

## ★COVER

新品種「金色の風」を収穫する舞川の  
渡邊克洋さん一家(関連記事19頁)

## 【元気のひみつ】

細川輝美男さん 東山町長坂

## 【笑顔でGOOD!】

佐藤元喜さん 川崎町薄衣

## 【わたしの夢】

伊東若菜さん 興田小6年

【特集】

# 選挙





市長



勝部修

かつべ・おさむ  
①市長②無所属③3④4  
田村町⑤67

特集

# 選挙

一関市長選挙と一関市議会議員選挙は

9月24日、告示された。

市長選は勝部修氏が無投票で再選を果たした。

市議選は10月1日、市内71カ所で投票が行われ、

新人7人を含む30人が当選した。

任期満了に伴う「一関市長選挙」と「一関市議会議員選挙」は9月24日、告示された。

市長選は無所属の現職

勝部修氏(67)以外に立

候補の届け出がなく、同

氏の無投票当選が決まっ

た。一方、市議選(定数

30)には32人が立候補し

た。告示後、候補者は街

頭演説をしたり、選挙

カーで市内各地を回った

りして7日間の激しい選

挙戦を繰り広げた。

## 市長と市議会議員を選出

市議選の投票は、10月1日、市内の投票所で午後6時まで行われた。開票は午後7時50分から市総合体育館で即日開票を実施。結果、新人7人を含む30人が当選した。今回の選挙から投票所が集約され、これまでの122カ所から71カ所に。代わりに、期日前投票所を17カ所開設し、イオンスーパーセンター一関店と千厩ショッピングモールエスピアには共通



開票所の様子

## 明日の市政を担う

投票所が設置された。当日の有権者数は10万1931人。投票率は62.68%で前回(2013年)の65.22%を2.54ポイント下回った。当選証書付与式は10月3日、市役所本庁で行われ、伊藤丈夫(いとう たけお)市選挙管理委員会委員長から勝部修氏と市議会議員一人一人に当選証書が手渡された。任期は、平成29年10月9日から4年間。

### 一関市議会議員選挙の投票結果

区分	有権者数(人)	投票者数(人)	投票率(%)
男	49,036	30,552	62.31
女	52,895	33,342	63.03
計	101,931	63,894	62.68

\*有効投票数は6万2,966票、無効票は927票

### 一関市議会議員選挙の開票結果

当落	候補者氏名	得票数	当落	候補者氏名	得票数
当選	沼倉 憲二	2,878	当選	藤野 秋男	1,949
当選	千田 良一	2,771	当選	岩渕 優	1,921
当選	佐藤 浩	2,576	当選	槻山 隆	1,921
当選	勝浦 伸行	2,392	当選	永澤 由利	1,875
当選	菅原 巧	2,321	当選	橋本 周一	1,860
当選	佐藤 雅子	2,297	当選	小山 雄幸	1,763
当選	小岩 寿一	2,297	当選	菅野 恒信	1,725
当選	千葉 大作	2,229	当選	千田 恭平	1,720
当選	岩渕 典仁	2,185	当選	千葉 信吉	1,690
当選	佐藤 幸淑	2,156	当選	石山 健	1,690
当選	岡田もとみ	2,064	当選	岩渕 善朗	1,618
当選	那須茂一郎	2,045	当選	門馬 功	1,596
当選	小野寺道雄	2,031	当選	金野 盛志	1,565
当選	武田ユキ子	1,996	当選	佐藤敬一郎	1,480
当選	千葉 幸男	1,993		菊地 善孝	1,280
当選	佐々木久助	1,960		千葉 正三	1,114

\*小数点以下は切り捨て

市議会議員

 <b>門馬功</b> もんま・いさお ①無職②無所属③1④4 大東町大原⑤62	 <b>千葉信吉</b> ちば・のぶよし ①無職②社民党③2④4 二本木⑤58	 <b>小山雄幸</b> おやま・ゆうこう ①会社役員②無所属③4④ 4室根町折壁⑤64	 <b>槻山隆</b> つきやま・たかし ①農業②無所属③4④ 4巖美町⑤65	 <b>佐々木久助</b> ささき・きゆうすけ ①農業②無所属③1④4 大東町中川⑤63	 <b>小野寺道雄</b> おのでら・みちお ①市議②無所属③2④4 山目町⑤70
 <b>金野盛志</b> こんの・せいし ①市議②無所属③3④4 千厩町奥玉⑤69	 <b>石山健</b> いしやま・けん ①農業②共産党③4④ 4花泉町永井⑤73	 <b>菅野恒信</b> かのの・つねのぶ ①無職②共産党③2④4 真柴⑤72	 <b>永澤由利</b> ながさわ・ゆり ①自営業②無所属③1 4千厩町千厩⑤63	 <b>藤野秋男</b> ふじの・あきお ①会社役員②共産党③ 4千厩町奥玉⑤63	 <b>武田ユキ子</b> たけだ・ゆきこ ①会社役員②無所属③ 4南⑤71
 <b>佐藤敬一郎</b> さとう・けいいちろう ①農業②無所属③1④ 4花泉町花泉⑤67	 <b>岩渕善朗</b> いわぶち・よしろう ①農業②無所属③3④4 大東町曾慶⑤70	 <b>千田恭平</b> ちだ・きょうへい ①自営業②無所属③3 4千厩町千厩⑤63	 <b>橋本周一</b> はしもと・しゅういち ①農業②無所属③3④4 藤沢町藤沢⑤71	 <b>岩渕優</b> いわぶち・まさる ①政党役員②公明党③ 3藤沢町増沢⑤60	 <b>千葉幸男</b> ちば・ゆきお ①会社役員②無所属③ 4花泉町涌津⑤68

\*「共産党」は日本共産党の略称。「社民党」は社会民主党の略称

市議会議員

 <b>佐藤幸淑</b> さとう・ゆきとし ①会社役員②無所属③ 14東山町松川⑤44	 <b>小岩寿一</b> こいわ・ひさかず ①政党役員②公明党③ 24萩荘⑤57	 <b>勝浦伸行</b> かつら・のぶゆき ①米穀商②無所属③3 4狐禅寺⑤56	 <b>沼倉憲二</b> ぬまくら・けんじ ①市議②無所属③3④4 藤沢町大籠⑤67
 <b>岡田もとみ</b> おかだ・もとみ ①市議②共産党③3④4 滝沢⑤54	 <b>千葉大作</b> ちば・だいさく ①農業②無所属③4④ 4萩荘⑤69	 <b>菅原巧</b> すがわら・こう ①農業②無所属③3④4 花泉町涌津⑤71	 <b>千田良一</b> ちだ・りょういち ①無職②無所属③1④ 4舞川⑤64
 <b>那須茂一郎</b> なす・もいちろう ①市議②無所属③4④ 4大東町摺沢⑤67	 <b>岩渕典仁</b> いわぶち・のりひさ ①無職②無所属③1④ 4室根町矢越⑤43	 <b>佐藤雅子</b> さとう・まさこ ①商業②無所属③4④ 4東山町長坂⑤76	 <b>佐藤浩</b> さとう・ひろし ①無職②無所属③2④ 4赤荻⑤63



## 勝部市長に聞く 3期目の展望



**PROFILE** 1950年千厩町生まれ。74年岩手県庁入庁。総合雇用対策局長、総合政策室長、県企画理事(県南広域振興局長)などを歴任。09年一関市長選で初当選。趣味は石集め。両親は室根町と大東町の出身。一関市田村町在住 67歳

# I・L・Cを基軸とした 持続可能なまちを 市民と共につくる

今後4年間の市政推進のかじを取る  
勝部修市長に3期目の決意と抱負を聞いた

### 持続可能なまちづくりへの第一歩

私は、市長就任以来、「中東北の拠点都市一関の形成」という言葉を、全てを集約したスローガンとして掲げて、市政運営に努めてきました。

これまで、子育て支援や雇用対策、産業振興、災害に強いまちづくり、県境を越えた大きな枠組みでの連携によるヒトやモノの流れを生む圏域づくりなどに継続して取り組み、中東北の拠点都市に向けて順

調に推移しています。私は、これからの4年間で、一関というまちが明るい未来につながる「持続可能なまちづくりに向けた堅固な第一歩の4年間」にしたいと思っています。

そのために、次の5つを政策の柱として取り組みます。

### ◆I・L・Cの拠点都市としての都市機能の形成

国際リニアコライダー(I・L・C)の誘致実現がいよいよ目前に迫っています。市では、地場産材を活用した研究施設の整備やバイオマス燃料を活用し

た公共交通の整備、研究者の居住環境の整備などを、研究者からの意見を踏まえながら、地域の皆さんと一緒に考え、進めていきます。

### ◆エネルギー循環型施設の整備

当市はバイオマス資源など地域内のさまざまな資源をエネルギーとして循環させる「エネルギーの地産地消」を進めています。「いかす・つくる・つなぐ資源エネルギー好循環のまちいちのせき」の実現に向け取り組んでいます。

現在、狐禅寺地区での一般廃棄物処理施設建設を提案しています。これは、資源エネルギー循環を基本とした産業振興や雇用の創出など、地域振興に資するものとし、これまでのものとはまったく視点の異なる新たな施設にしたいと思っています。

### ◆高齢化社会に対応した社会資本整備

当市の高齢者の割合は、今後も上昇していくと見込んでいます。今後のまちづくりは、高齢者が安全に安心して暮らせる地域づくりという視点か

### ◆子育て支援、若者の地元定着支援

当市では、子供の成長過程に合わせて、保健、医療、保育、教育、就職、結婚などの各分野それぞれが線でつながる切れ目のない一連の施策を推進してきました。それぞれの施策にさらに力を入れ、総合的な視点で子育て支援ナンバーワンのまちを目指します。

また、地域の活性化には若者の力が不可欠です。若者の定着のため、特に第一産業が地域の基幹産業として成り立つようにしていく必要があります。若者がこの一関で働き、家庭を持ち、子育てをし、そしてまちづくりに参画して活躍できる取り組みを進めます。

### ◆地域文化の伝承とスポーツの振興

当市では、南部神楽、室根神社の例大祭や一関大東大原水かけ祭りなど、長い伝統と歴史を有する民俗芸能や祭りが多く伝承されています。

地域文化の伝承を通して、市民の皆さんの地域への愛着や誇りにつなげていきたいと思っています。

スポーツの振興については、日頃から楽しみながら体を動かす習慣が健康増進と地域の活力にもつながっていきます。

市民がさまざまな場面で年齢や性別などに関わらずスポーツに親しみ、関心を高める取り組みを進めていきます。

また、スノーボード競技での世界大会入賞、愛媛国体フエンスングの部での連覇など出身の若者が全国や世界を舞台に活躍しています。当市出身の若者の活躍を市全体で応援し、オリンピック選手を輩出したいと考えています。

### 市民と共に歩む 市政

私の市政運営の基本は、行政サービスの品質の向上を図り行政に対する市民の満足度を高めることです。

そのためには「市民起点」「現場主義」として「市民との対話」が重要です。移動市長室を今

後も継続します。

また、地域協働体が発足し、協働のまちづくりの活動拠点が定着しつつあります。協働のまちづくりがより深く根づくよう各地域、各分野でリーダーとなる「人材」を発掘し、育てることにも力を注いでいきます。

まちづくりは一つの自治体のみで成し得るものではありません。県境にとらわれず、共通する課題を抱える自治体との連携を行政と市民交流の双方から一層進めます。

### 世界を観る眼で 一関を拓く

私は、将来に向けたまちづくりについて、I・L・Cを基軸とした取り組みが不可欠であると考えています。

この4年間を、I・L・Cを中心とした新たなまちづくりのスタートにするため、今、私にできることの全てを注ぎ込む決意です。

一関・平泉地域には、平泉の世界文化遺産や、もち食文化などの「歴史・文化」、世界かんがい施設遺産や世界農業



遺産などの「農業」などをキーワードにした世界に誇れる地域資源が多くあります。これにI・L・Cの世界最先端の「科学」を加え、これらを連携させ、この地を訪れる人の流れを大きく変えていく取り組みを進めます。

「世界の人人々から親しみをもたれる地域」「世界の人人々から信頼される地域」を市民の皆さんとともにつくっていきましょう。



## event 1 釣山公園紅葉ライトアップ「点灯式」イベント

今年も、釣山公園の紅葉をライトアップします。初日は点灯式イベントを開催。神楽の演舞、甘酒などの無料配布を行います。

- ◇日時…11月11日④ 15:30～17:30
- ◇場所…釣山公園イベント広場
- ◇ライトアップの期間…11月11日④～19日⑥ 16:00～21:00



●本庁都市整備課 ☎ 8541

## event 2 「いちのせきシゴトと業界研究セミナー」を開催

業種ごとに企業から「業界」の説明を聞いたり、社員と「仕事」について意見交換したりします。費用は無料です。

- ◇日時…11月23日⑥⑧ 10:00～15:40
- ◇場所…なのはなプラザ
- ◇対象…31年3月以降卒業予定の大学、専門学校、高校などの学生、一般求職者
- ◇申し込み…11月16日④まで下記へ

●本庁労働政策課 ☎ 8461

## 放射線に関するQ&A

●本庁放射線対策室 ☎ 8331

### Q. 市内の空間放射線量はどれくらい減ったの？

A. 岩手県が実施している空間放射線量の測定結果では、2017年8月の市役所本庁・各支所の空間放射線量（測定高1.5m）は0.04～0.06マイクロシーベルトとなっており、11年6月に比べて65歳～82歳低下しています。これは、健康に影響を及ぼさないレベルです。

市では空間放射線量を一関西・東消防署では毎日、各地域の小中学校、保育園、公園から選定した10カ所では週1回、各市民センターでは月1回、そのほかの公共施設などでは年1回、測定を行っています。測定結果は、県や市のホームページなどで確認できます。

## 1 「生活支援アシスタント」(介護助手)を養成します

高齢者のボランティア活動を推進するため、介護保険施設などでボランティア(有償含む)として、ベッドメイキングなどの軽作業に従事する「生活支援アシスタント」を養成します。

生活支援アシスタントになるためには、養成研修を受けることが必要です。講義と実技により、介護保険施設などで働くために必要な知識を学びます。研修では、高齢者の身体に直接触れる「身体介護」は行いません。

- ◇日時…研修は3日間です。次のいずれかを受講してください
- ① 12月18日⑥、20日⑧、21日⑧ ② 30年1月22日⑥、23日⑧、24日⑧
- ◇場所…いずれもニチイケアセンター一関(青葉二丁目7-26)
- ◇費用・定員…無料・各20人
- ◇対象…おおむね60歳以上の人
- ◇申し込み…①は12月12日④、②は30年1月16日④までに下記へ電話で

●本庁長寿社会課 ☎ 8370

## 2 「子育て支援員」研修を実施します

家庭的保育事業所などの地域型保育事業所や一時預かりを行う事業所などで働く場合には、「子育て支援員」の資格が必要です。資格の取得を目的とした「地域型保育コース」と「一時預かりコース」の2コースの研修を実施します。詳しくは市ホームページを確認してください。

- ◇日時…12月10日⑥～30年2月18日⑥の間(全7回) 9:00～16:30
- ◇場所…一関保健センターほか
- ◇費用・定員…2700円・各コース10人
- ◇対象…①保育士資格がある人で、家庭的保育事業所を開設したい人②地域型保育事業所または一時預かり事業で働きたい人
- ◇申し込み…11月22日④までに申込書を下記へ

●本庁子育て支援課 ☎ 2172

## 3 差し押さえた動産をインターネットで公売しています

市は、市税滞納処分のために差し押さえた動産を公売しています。29年7月～8月に、ヤフー官公庁オークションなどで実施したインターネット公売の実績は下記のとおりです。

- 今後とも随時、差し押さえた動産を公売します。詳しくは市ホームページを確認するか、収納課に問い合わせください。
- ◇出品数…29点(液晶テレビ、石油ストーブなど)
- ◇落札件数・落札額…11点・34,300円
- ◇参加者…149人

●本庁収納課 ☎ 8268

## INFORMATION

### 秋季全国火災予防運動を行います

●消防本部予防課 ☎ 5911  
29年度秋季火災予防運動を全国一斉に行います。全国統一防火標語は「火の用心 ことばを形に 習慣に」。声を掛け合い、火災を防ぎましょう。期間中、各消防署・分署に「消防相談窓口」を開設します。

- ◇日時…11月9日⑥～15日⑧
- ◇住宅火災を防ぐポイント…①寝タバコをしない②ストーブの周りに燃えやすいものを置かない③ガスこんろなどから離れるときは火を消す④住宅用火災警報器を設置する⑤寝具、衣類やカーテンは防災品を使う⑥住宅用火災警報器を設置する⑦隣近所の協力体制をつくる

### 28年度地籍調査成果の閲覧ができます

●本庁国土調査室 ☎ 8438  
28年度に実施した地籍調査(国土調査)の調査成果の閲覧ができます。

- ◇日時・場所…11月7日④～27日⑥ 9:00～16:00・市役所本庁 \*④⑥⑧含む
- ◇調査地区…地主町の一部、磐井町の一部、桜木町の一部、字桜街、字東花王町、字下大槻街、字南十軒街、字北十軒街、字要害、東地主町、豊町、五十人町

### 「近代化遺産全国一斉公開2017」開催中

●本庁文化財課 ☎ 0820  
10月20日⑥「近代化遺産の日」に合わせて、市内の登録有形文化財を一般公開しています。申し込みは不要です。内部公開の有無、公開時間や料金などについては、各施設に問い合わせください。

- ◇日時…11月30日⑥まで
- ◇場所…①世嬉の一酒造場②日本基督教団一関教会③長者滝橋④千厩酒のくら交流施設⑤せんまや街角資料館

### 「介護体験セミナー」参加者募集

●本庁長寿社会課 ☎ 8370  
福祉用具の使用体験や、ベッドから車いすへの移乗など、介護の手法を学びます。

- ◇日時…① 11月25日④ 13:00～16:00 ② 12月2日④ 10:00～16:00
- ◇場所…①川崎市民センター②市産業教養文化体育施設(アイドーム)
- ◇定員・費用…各40人・無料
- ◇申し込み…11月22日④までにニチイ学館北上校 ☎ 0197・61・2082へ電話で

市内の消防車両の出動情報を提供している「いちのせき防災メール」が、11月1日④から新しいシステムに切り替わります。

新システムでは、消防車両の出動情報のほか、新たに本庁、各支所や消防本部からの防災行政無線(屋外広報マスト)の放送内容も提供します。

現在、いちのせき防災メールに登録している人は、再登録の必要はありませんが、防災行政無線の放送内容の配信を希望する場合は、変更登録をしてください。

◇新規・変更登録…市消防本部ホームページ、災害出



### いちのせき防災メールの登録方法



ichinoseki\_shobo@x.bmd.jpに空メールを送ってください。

地域の食文化やマナーを伝える「学校給食の「試食会」」

子供たちに食の大切さ、感謝の気持ち、地域の食文化やマナーなどを伝える学校給食。給食の目的や理念を理解してもらうために、試食会を開催します。

体験の前半は給食を調理する現場の見学。後半は給食の配膳と試食を行います。開催日時などは下表のとおりです。

◇対象…市内に在住している人

◇費用…1食260円 \*各給食センターに支払い

◇申し込み…希望日の3週間前までに、それぞれの給食センターへ電話



●本庁学校教育課 ☎ 8837  
で。受け付けは平日の9時～16時です。電話の後に、所定の申込用紙を各給食センターに提出してください。

月	日	時間(内容)	定員	場所	申し込み
12	6⑥		30人	西部第二学校給食センター	☎② 1600
	12⑧	① 10:30～11:00 (施設見学・説明)	40人	真滝学校給食センター	☎① 1320
	14⑥		20人	西部学校給食センター	☎② 2220
	19⑧	② 11:00～12:00 (給食の配膳と試食)	20人	花泉学校給食センター	☎② 3615
	20⑧		20人	大東学校給食センター	☎⑤ 2774
			30人	千厩学校給食センター	☎① 3066



# 身を守る行動を

人命に関わる災害や弾道ミサイルの飛来などに備えて、アラートの試験放送を定期的に行っています。FM あすも専用ラジオを設置して、身を守る行動につなげましょう。

Jアラートについての問い合わせ  
消防本部 防災課 ☎ 5913

FM あすもについての問い合わせ  
広聴広報課 ☎ 8182

## Jアラートの試験放送を定期的に行っています

市は、弾道ミサイルの飛来や大規模な災害などに備えて、国からの緊急情報を知らせる全国瞬時警報システム（Jアラート）の試験放送を定期的に行っています。

11月は、国による全国一斉情報伝達訓練を14日①11時から、市の試験放送を22日②14時10分から行います。市の試験放送は、今後、毎月第4③の同時刻に実施していきます。

## Jアラートで自動起動する「FM あすも専用ラジオ」

市はJアラートを受信できる「FM あすも専用ラジオ」

を全世帯・全事業所に貸し出しています。Jアラートを受信すると、専用ラジオのスイッチが自動で入り、音量が最大になります。正しく動作しているかを確認してください。自動起動後、緑のボタンを押せば、放送前の状態（音量が戻る、放送が止まる）に戻ります。

緊急地震速報や避難勧告などの人命にかかわる緊急情報を伝達する場合も、専用ラジオは自動で起動します。いつでも放送を受信できるように、専用ラジオを各家庭や事業所に設置し、身を守る行動につなげてください。

### 11月のJアラートによる自動起動放送

#### ①国の全国一斉情報伝達訓練

**11月14日 火 11:00**

\*放送内容…「これは、Jアラートのテストです」

#### ②市の試験放送

**11月22日 水 14:10**

\*放送内容…「これは、Jアラートのテストです」

\*今後、毎月第4③ 14:10に放送します

### FM あすも専用ラジオ

単3電池4本で約48時間駆動します。停電など非常時に備えて電池を入れ、電源プラグをコンセントにさしておきましょう。



### Point FM あすも専用ラジオが聴こえづらいときは？

ラジオの電波は、天候や建物内の遮へい物などの環境に影響されます。電波を受信しやすい場所を探して、あすも専用ラジオを設置してください。番組が聴こえづらい場合は、下記に問い合わせてください。

専用ラジオについての問い合わせ ▶▶ 総務課 ☎ 8633

\*全国瞬時警報システム（Jアラート）…内閣官房からの国民保護に関する情報や、気象庁からの緊急地震速報などの緊急情報を、地域衛星通信ネットワークを使用して関係自治体に送信し、住民に防災行政無線などを自動起動して伝達するシステム。FM あすも専用ラジオのほか、屋外広報マストや告知放送（藤沢地域）も連動します。

VOL.11

## みんなの暮らしを便利にする マイナンバーのお知らせ



☎ 総務課  
☎ 8633

## 1 「マイナポータル用端末」を設置しました

「マイナポータル」は、政府が運営するオンラインサービスです。子育てに関する行政手続きがワンストップできたり、行政からのお知らせが自動的に届いたりします。

利用するためには①インターネットに接続されたパソコン②カードリーダー③マイナンバーカード（利用者証明用電子証明書）④4桁の暗証番号が必要です。

パソコンなどを使えない人のために▶市役所本庁舎1階「市民の室」▶一関保健センター▶各支所▶各図書館にマイナポータル用端末を設置しました。利用してください。

## 2 コンビニで証明書などが取得できます

「コンビニ交付サービス」は、マイナンバーカードを利用して、全国のコンビニエンスストアで住民票の写しなどの証明書が取得できるサービスです。対象のコンビニは▶セブン-イレブン▶ファミリーマート▶ローソン▶サークルKサンクス▶コミュニティ・ストア▶ミニストップのうち、「マルチコピー機」を設置している店舗です。\*神文ストアせんまや店と同藤沢店にコミュニティ・ストアのマルチコピー機を設置しています（営業時間は10:00～21:00）

証明書の種類	利用時間	対象	手数料	備考
住民票の写し	6:30～23:00 *12/29～1/3 を除く	本人と本人の 同一世帯分	300円	除票（転出や死亡者のもの）は取得不可。住民票コードや個人番号を載せたものも取得不可
印鑑登録証明書		本人分		印鑑登録している人だけ
所得課税扶養証明書	9:00～17:15 *④⑤⑥と 12/29～1/3を 除く	本人分	450円	所得の申告などを行っている人だけ。過年度分は不可
戸籍の全部事項証明書（戸籍謄本）と個人事項証明書（戸籍抄本）		一関市に住 所と本籍があ り、本人が在 籍する現在の 戸籍		除籍・改製原戸籍は取得不可
戸籍の附票の写し				300円

## 3 コンビニ交付サービスなどの利用には「電子証明書」が必要です

コンビニ交付サービスやマイナポータルの利用には「利用者証明用電子証明書」、子育てワンストップサービスの電子申請の利用には「署名用電子証明書」が必要です。各電子証明書はマイナンバーカードのICチップに搭載されます。

申請時、電子証明書の発行を希望しなかったために、電子証明書が未搭載になっている場合や、住所の変更などで署名用電子証明書が失効している場合があります。各種サービスが利用できなかったときは、本庁または各支所の市民課に問い合わせてください。

## 4 マイナンバーカードの交付申請

マイナンバーカードの交付を希望する人は①通知カードと一緒に同封している交付申請書を返信用封筒で郵送②パソコンやスマートフォンなどから「マイナンバーカード総合サイト」にアクセスして申請一いつれかで申し込んでください。申請期限は設けていません。

交付申請書を紛失した場合や、申請書に記載されている住所や氏名に変更があった場合は、申請書を再発行します。詳しくは本庁または各支所の市民課に問い合わせてください。

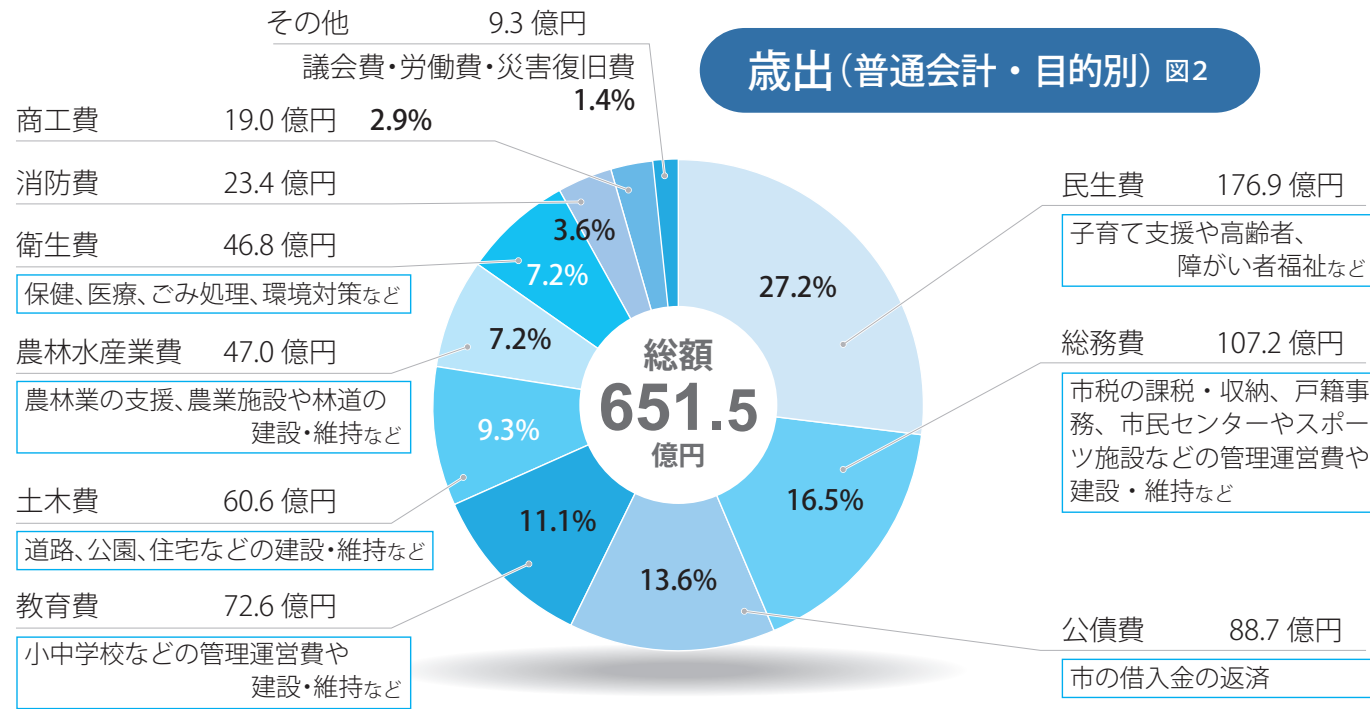


# 決算

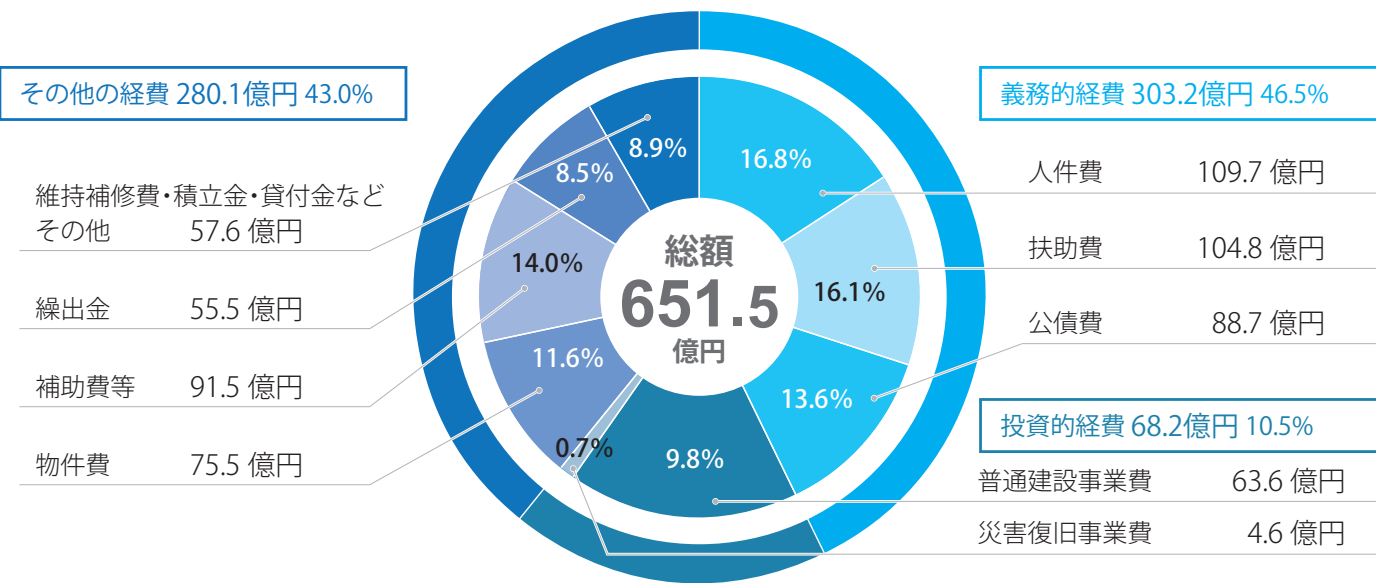
28年度  
市の財政状況

28年度決算の概要と、総務省が実施する「地方財政状況調査」による普通会計の決算の状況をお知らせします。「地方財政状況調査」は他の市町村と比較できるように、共通の基準で調整したものです。

歳出(普通会計・目的別) 図2



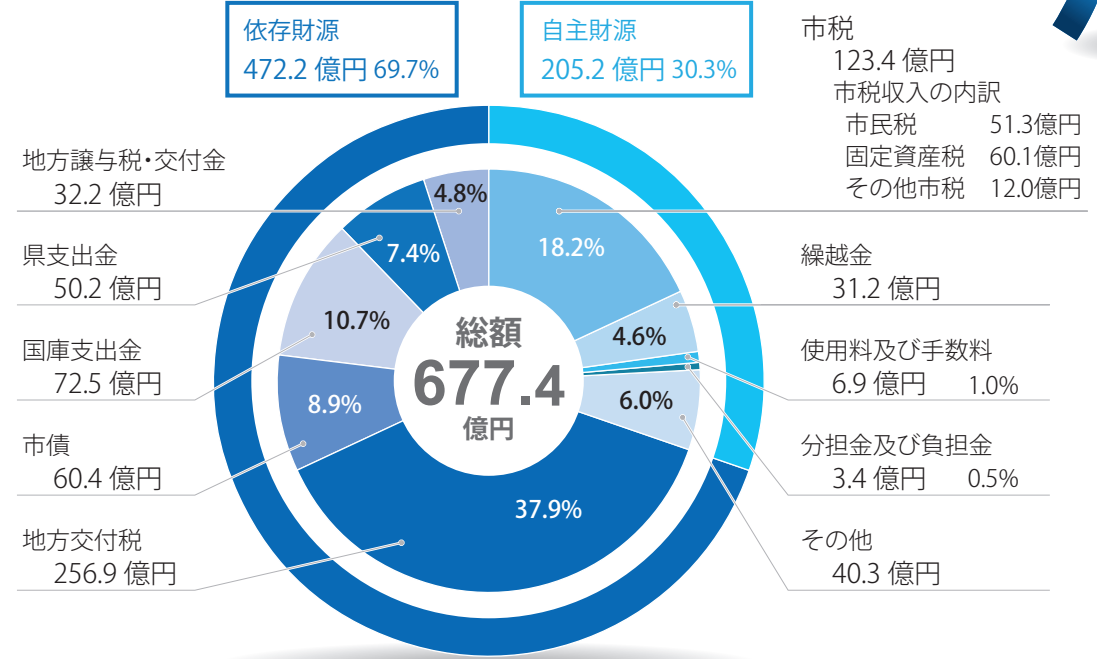
歳出(普通会計・性質別) 図3



## 28年度の歳入と歳出

「予算」は1年間に入ってくるお金(歳入)と使うお金(歳出)の見積りもりのことで、予算案は市議会にて審議、決定します。これに対して「決算」は、1年間に入ってきたお金と支払ったお金をまとめたものです。歳入(図1)には、市税や使用料のほか、特定の事業に対して国や県から交付される「国・県支出金」、市町村ごとの格差を調整するために交付される「地方交付税」があります。市税や使用料など、市が独自に収入できるものを「自主財源」、国や県の制度によって収入できるものを「依存財源」といい、安定した財政運営のためには、自主財源の確保が必要不可欠です。また、歳出には「目的別」(図2)と「性質別」(図3)という分類があり、「目的別」は、経費の目的に着目して分類したもので、子育て支援や生活保護(民生費)、道路や公園の整備(土木費)などに分類しています。「性質別」は、経費の性質に応じて分類したもので、財政運営の健全性や弾力性の分析に適しています。

歳入(普通会計) 図1



28年度会計別の決算状況

会計名	歳入	歳出	差引
● 一般会計	676億3,364万円	650億5,060万円	25億8,304万円
● 国民健康保険(事業勘定)	148億4,037万円	145億4,568万円	2億9,469万円
● 国民健康保険(直診勘定)	4億8,637万円	4億8,600万円	37万円
● 後期高齢者医療	12億2,105万円	12億1,947万円	158万円
● 介護サービス事業	4,102万円	4,102万円	0
● 都市施設等管理	1億2,329万円	1億2,329万円	0
● 工業団地整備事業	1,260万円	1,260万円	0
● 市営バス事業	1億8,389万円	1億8,389万円	0
● 簡易水道事業	24億9,360万円	24億6,131万円	3,229万円
● 下水道事業	36億4,145万円	36億3,495万円	650万円
● 農業集落排水事業	4億3,881万円	4億3,879万円	2万円
● 浄化槽事業	1億1,656万円	1億1,648万円	8万円
● 物品調達	2,772万円	2,717万円	55万円
合計	912億6,037万円	883億4,125万円	29億1,912万円

普通会計とは、一般会計に都市施設等管理特別会計、工業団地整備事業特別会計、市営バス事業特別会計、物品調達特別会計を合わせたものから、一般会計と各特別会計間の歳入歳出の重複分を相殺したものをいいます。括弧内は1万円未満の数を四捨五入しているため、内訳と合計が一致しない場合があります。

財政課  
8233



28年度に実施した主な事業と決算額

子育て・教育	保健・福祉
千厩地域統合小学校整備事業費…………… 4億8千万円 児童手当給付費…………… 1億7千万円 プール改築事業費…………… 1億4千万円 放課後児童健全育成事業費…………… 1億3千万円	自立支援介護給付費…………… 23億8千万円 年金生活者等支援臨時福祉給付金給付事業費 4億8千万円 臨時福祉給付金給付事業費…………… 3億4千万円 個別予防接種事業費…………… 2億9千万円
	
道路	文化・体育
菅沢線道路改良事業費…………… 2億8千万円 歴史の小道整備事業費…………… 2億2千万円 原沢1号線道路改良事業費…………… 1億2千万円 狐禅寺大平線道路改良事業費…………… 8千2百万円	国民体育大会一関市実行委員会負担金…………… 1億9千万円 一関市総合体育館西駐車場整備事業費…………… 1億9千万円 一関文化センター改修事業費…………… 1億3千万円 旧東北砕石工場保存・公開活用事業費…………… 3千9百万円
	
東日本大震災復旧・復興事業	産業
生活再建住宅等支援事業費…………… 1億9千万円 利用自粛草草等処理円滑化事業費…………… 1億7千万円 災害復旧資金利子補給補助金…………… 9千2百万円 きのこ原木等処理事業費…………… 5千1百万円	中山間地域等直接支払交付金…………… 12億4千万円 新貸し工場整備事業費…………… 2億1千万円 ものづくり産業技術開発推進事業費…………… 5千3百万円 一関・平泉版DMOによる地域づくり事業費 1千7百万円
	

**今後の財政運営について**  
今後、地方交付税の減額や人口減少による市税の減収、公共施設の老朽化対策などにより、市の財政運営は厳しさを増していく見込みです。  
このような状況を踏まえ、市では市税や税外収入の収納率向上を図り自主財源の確保に努めます。また、歳出については内部事務費の縮減など行財政改革を推進し、健全な財政運営に努めます。そして、総合計画の将来像「みつげよう育てよう 郷土の宝いのち輝く一関」の実現に向けた施策を実施していきます。

**行財政改革の推進など**  
行財政改革の推進などにより、各種経費の節減や歳入の確保に取り組みます。  
●人件費  
職員数は2人減員（普通会計の人数比較）  
●遊休資産等の売却  
市が所有する遊休地や廃車車両等の売却、市広報への広告掲載などにより歳入の確保を図りました。  
28年度の行財政改革による財政効果額は約2億2千700万円です。

28年度健全化判断比率  
全項目で健全化基準をクリア

表1は、地方公共団体の財政の健全化に関する法律（財政健全化法）に基づいて算定した5つの指標です。これらの指標には「健全」「早期健全化」「財政再生」の3段階の基準があります。各指標が基準のどの段階に位置するかによって財政の健全性を判断します。市の28年度決算に基づく健全化判断比率はいずれも健全化基準をクリアしています。

しかし、これはあくまで法定の指標にすぎません。基準を下回れば財政運営上、問題がないということではありません。他の財政指標も含め、総合的に財政状況を分析していく必要があります。

市総合計画を推進するためには、安定した財政基盤を維持し続けることが重要です。今後も、一層の財政健全化の推進に努めていきます。

- ①実質赤字比率：福祉や教育などを行う一般会計などの赤字の程度を示す割合
  - ②連結実質赤字比率：公営企業を含む全ての会計の赤字の程度を示す割合
  - ③実質公債費比率：一般会計などが負担する借入金などの大きさを指標化し、資金繰りの程度を示す割合
  - ④将来負担比率：一般会計などの借入金や将来支払う可能性のある負債などの額を指標化し、将来財政を圧迫する可能性の程度を示す割合
  - ⑤資金不足比率：水道事業などの公営企業の資金不足額を事業規模と比較して算出される公営企業の資金繰りの程度を示す割合
- ①～④のいずれかが早期健全化基準に達すると、自主的な改善努力による財政健全化が必要。財政再生基準に達すると、国などの関与による確実な再生が必要。

- その他の財政指標
- 経常収支比率：財政の弾力性を示す指標。高いほど教育施設や道路などの整備に充てられる財源が少なく、硬直した財政状況にある。  
▷一関市 89.9 ▷県内 14市平均 91.2
  - 財政力指数：標準的な行政サービスの提供に必要な支出に対する市税収入などの割合を示す指標。値が1に近いほど財政力が強い。  
▷一関市 0.38 ▷県内 14市平均 0.44

健全化判断比率（表1）

	①実質赤字比率	②連結実質赤字比率	③実質公債費比率	④将来負担比率	⑤資金不足比率
28年度決算数値 ( )は27年度決算数値	— (—)	— (—)	11.9 (12.8)	94.9 (104.3)	— (—)
参 考	早期健全化基準	11.42%～20%	25%～35%	350%～	20%～
	財政再生基準	20%～	30%～		
	県内14市平均	—	—	12.1	69.9

実質赤字比率、連結実質赤字比率および資金不足比率は赤字が生じていないため比率が算定されず、「—」で表示しています。

市の財政を家計に例えたら

市の普通会計28年度決算額を収入500万円の「家計」に例えてみました

ある家庭の1年分の収入 (500.0万円)		28年度一関市歳入 (677.4億円)	ある家庭の1年分の支出 (480.8万円)		28年度一関市歳出 (651.5億円)
A自分たちで稼いだお金151.4万円 (給与、パート収入、繰り越し)			B生活費254.9万円(食費、光熱水費など、医療費、仕送り)		
給与	91.1万円	市税	食費	81.0万円	人件費 (給与・報酬等)
パート収入	37.3万円	使用料及び手数料	光熱水費など	55.7万円	物件費 (消耗品・光熱水費など)
		分担金及び負担金	医療費	77.3万円	扶助費 (医療費助成など)
		その他	仕送り	40.9万円	繰出金 (特別会計へ)
昨年からの繰り越し	23.0万円	繰越金	家の修繕など	46.9万円	普通建設事業費 3.4万円 災害復旧事業費
実家や兄弟からの仕送り、援助	304.0万円	地方譲与税・地方交付金	冠婚葬祭費など	67.5万円	補助費等 (他の団体へ)
		地方交付税	借金の返済	65.5万円	公債費 (市債の返済など)
		国庫支出金	その他の経費	42.6万円	その他
借金	44.6万円	市債			



11月の乳幼児の健康診査

\*該当月に受けられない場合は、子育て支援課または各支所保健福祉課へ連絡してください

地域	内容	対象	日	受付時間	場所
一関 花泉	3～4カ月児健診	29年7月1日～17日生まれ	29㊟	12:45～13:00	一関保健センター
		29年7月18日～31日生まれ	30㊟		
	9～10カ月児相談	29年1月1日～19日生まれ	29㊟	8:45～9:00	
		29年1月20日～31日生まれ	30㊟		
	1歳6カ月児健診	28年4月1日～16日生まれ	16㊟	12:45～13:00	
		28年4月17日～30日生まれ	17㊟		
2歳6カ月児歯科健診	27年5月1日～19日生まれ	16㊟	8:45～9:00		
	27年5月20日～31日生まれ	17㊟			
3歳児健診	26年5月1日～13日生まれ	9㊟	12:45～13:00		
	26年5月14日～31日生まれ	10㊟			
大東 千厩 東山 室根 川崎 藤沢	3～4カ月児健診	29年7月生まれ	21㊟	12:45～13:00	川崎防災センター
	9～10カ月児相談	29年1月生まれ	14㊟	9:00～9:15	
	1歳6カ月児健診	28年4月生まれ	16㊟	12:45～13:00	千厩保健センター
	2歳6カ月児歯科健診	27年5月生まれ	14㊟		
	3歳児健診	26年5月生まれ	15㊟		

\*きょうだいなどの同伴で手伝いが必要な人は、託児スタッフが対応します。健診日の2週間前まで申し込んでください

☎子育て支援課（一関保健センター内）または各支所保健福祉課

informatics

ふれあいひろば

☎一関子育て支援センター ☎4170  
◇日時…月・火・木 9:30～15:30、水・金 13:30～15:30（㊟を除く）  
◇場所…一関保健センター

在宅医療・介護連携市民フォーラム

☎健康づくり課 ☎2160  
◇日時…11月25日㊟14:00～16:30  
◇場所…一関文化センター  
◇テーマ…「わが家がいちばん  
—多職種連携で支える在宅医療—」  
①基調講演 藤沢病院 佐藤元美 院長  
②パネルディスカッション  
◇費用…無料

糖尿病予防in一関2017

☎医療法人三秋会 ☎0613  
◇日時…11月7日㊟14:00～16:30  
◇場所…一関保健センター  
◇内容…①講演 熊谷歯科医院 熊谷博伸院長、一関中央クリニック 引地勲糖尿病代謝部門部長 ②栄養相談

アルコール家族教室

☎健康づくり課 ☎2160、各支所保健福祉課  
◇日時…11月7日㊟14:00～16:00  
◇場所…南光病院  
◇申し込み…事前に電話で

フリースペースひだまり

☎健康づくり課 ☎2160  
◇日時…①11月6日㊟②11月20日㊟13:30～16:00  
◇場所…一関勤労青少年ホーム

医療と介護の窓

～みんなで守ろう地域医療～

文・一関市国民健康保険藤沢病院

もの忘れと共に生きる

高齢者が、8年後の2025年には700万人を超え、65歳以上の5人に1人が認知症になると予測されています。認知症は早期の治療開始と社会の見守りが大事です。このような現状に対応するため、当院ではもの忘れ症状のある人や家族が住み慣れた地域で安心して生活することを目的に「もの忘れ相談外来」を行っています。

この外来は、医師と専任看護師がチームで家族を含めた支援をすることが特徴です。普段のように過ごしているのかを聞きながら、困っていることや心配なことがどのような原因で

起こっているのかを判断し、どのような対応が過ごしやすくなることにつながるのか、本人や家族にとって一番良い方法を一緒に考えていきます。介護の負担やストレスを減らせるようにケアマネジャーなどと協力しながらアドバイスすることもあります。家族の認知症への理解が深まって上手な対応ができるようになることも、安心して生活できるポイントです。

もの忘れ相談外来は、本人と家族のための外来です。予約制で毎週火曜日の午後2時から診療を行っています。1人で悩まずに、気軽に相談してください。

☎一関市国民健康保険藤沢病院 もの忘れ相談外来 ☎63・5211

平成29年度  
市勢功労者表彰

市勢功労者表彰は、公共の福祉と市勢の進展に尽くし、教育文化や産業振興などの分野で功績が顕著な市民を表彰します。今年、市勢の発展に尽力した3人が表彰を受けます。



及川 和男さん  
84歳・萩荘  
教育文化功労



市民の読書意欲の向上させる

20代前半から作家活動を始め、代表作「村長ありき 沢内村深沢晟雄の生涯」をはじめ、ノンフィクションや児童文学を50作以上出版しました。1989年からは「一関・文学の蔵」を設立する中心的な役割をはたし、2013年から3年間、一関図書館の名誉館長と

して読書の楽しみ方や大切さを市民に伝えました。及川さんは「誰もが、生まれ育った場所が良いところになってほしいと思っている。自分もその一人にすぎない」と話します。現在も「一関・文学の蔵」の活動に精力的に取り組んでいます。



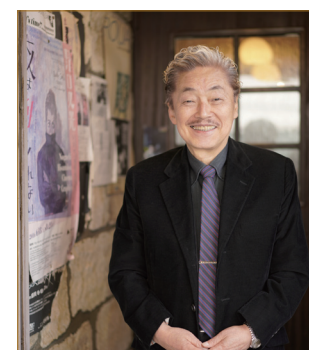
小原美樹夫さん  
77歳・大東町摺沢  
教育文化功労



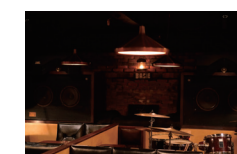
園児、児童や生徒の健康管理に尽力

1981年から現在まで、市立幼稚園や市立小中学校の学校医を務め、大東地域の園児、児童生徒の健康管理の向上と学校保健の充実、発展に貢献しました。また、県立千厩病院での4年間の外科勤務を経て、1979年から小原医院を継承。2017年4月に閉院する

まで38年の長きにわたり、地域医療を支えました。きめ細かい指導、処置、治療を行い、「患者の容体が気になり、翌日に電話してほっとすることもあった」と振り返ります。「医院スタッフの支えがあったからこそ長く続けてこられた」と感謝していました。



菅原 正二さん  
75歳・散田  
教育文化功労



自分流でジャズの聖地をつくる

早稲田大学在学中、ハイツサエティー・オーケストラでバンドマスターを務めた後、プロのドラマーとして活躍。1970年、地主町の自宅の蔵を改装し、ジャズ喫茶「ベイシー」を開店しました。「本物の音」を追い求め、独自のオーディオ・スタイルを確立。ジャズサウンドの聖地

として不動の地位を築いた「ベイシー」には、国内外から多くのジャズファンが訪れています。「空間をぜいたくに使い、東京ではできないことをやろうと思った。都会のまねではなく、全て自己流でやってきたこと」とほほ笑む菅原さん。その信念は、今も揺ぎません。



日 Sun

月 Mon

火 Tue

水 Wed

木 Thu

金 Fri

土 Sat

### 医療機関を受診する皆さんへ

- ・診療時間内に受診しましょう
- ・かかりつけ医をもちましょう
- ・休日や夜間の受診は当番医を利用しましょう

1

- +**西 及川内科胃腸科クリニック (鳴神) ☎31-3131
- +**東 かわさきファミリークリニック (薄衣) ☎43-3770

2

- +**西 一関中央クリニック (中央町) ☎21-1222
- +**東 県立千厩病院 (千厩) ☎53-2101

3

- +**西 [内科] 千葉内科医院 (山目) ☎25-3211
- +**東 [外科] かねた整形外科医院 (山目) ☎33-1110
- +**東 奥玉診療所 (奥玉) ☎56-2751

4

5

- +**西 [内科] 菅原内科循環器科医院 (涌津) ☎82-5528
- +**東 [外科] 中里クリニック (石畑) ☎32-5888
- +**東 吉田内科循環器科医院 (大原) ☎71-2131

6

- +**西 いたう脳神経内科 (上坊) ☎21-8200
- +**東 室根診療所 (折壁) ☎64-2127

7

- +**西 かとうこどもクリニック (山目) ☎33-2211
- +**東 菅野内科医院 (摺沢) ☎75-2772

8

- +**西 小野寺内科循環器科 (末広) ☎23-5600
- +**東 かわさきファミリークリニック (薄衣) ☎43-3770

9

- +**西 桂島医院 (駅前) ☎21-8883
- +**東 県立千厩病院 (千厩) ☎53-2101

10

- +**西 佐藤胃腸科内科医院 (山目町) ☎23-9678
- +**東 千厩ひかりクリニック (千厩) ☎51-1156

11

12

- +**西 [内科] 菊池医院 (銅谷町) ☎23-7100
- +**東 [外科] そばた脳神経クリニック (上大槻街) ☎21-1175
- +**東 藤沢病院 (藤沢) ☎63-5211

13

- +**西 木村消化器内科 (三関) ☎21-1311
- +**東 たかがね内科泌尿器科クリニック (千厩) ☎51-1377

14

- +**西 さとう小児科医院 (桜木町) ☎23-4020
- +**東 県立大東病院 (大原) ☎72-2121

15

- +**西 袋医院 (花泉) ☎82-3316
- +**東 かわさきファミリークリニック (薄衣) ☎43-3770

16

- +**西 寺崎内科胃腸科医院 (青葉) ☎23-6211
- +**東 県立千厩病院 (千厩) ☎53-2101

17

- +**西 西城医院 (舞川) ☎28-2393
- +**東 もりあい内科クリニック (千厩) ☎51-3322

18

19

- +**西 [内科] さとう小児科医院 (桜木町) ☎23-4020
- +**東 [外科] 菊池耳鼻咽喉科皮膚科 (山目) ☎26-2230
- +**東 遠藤医院 (千厩) ☎53-2126

20

- +**西 誠信堂医院・小児科 (涌津) ☎82-3434
- +**東 菊池内科医院 (沖田) ☎74-2512

21

- +**西 中野内科循環器科クリニック (山目) ☎33-2311
- +**東 猿沢診療所 (猿沢) ☎76-2020

22

- +**西 岩手クリニック一関 (中里) ☎21-5111
- +**東 かわさきファミリークリニック (薄衣) ☎43-3770

23

- +**西 [内科] 佐藤胃腸科内科医院 (山目町) ☎23-9678
- +**東 [外科] かげやまクリニック (西沢) ☎26-1026
- +**東 阿部医院 (長坂) ☎47-3898

24

- +**西 蓬田内科医院 (涌津) ☎36-3336
- +**東 吉田内科循環器科医院 (大原) ☎71-2131

25

26

- +**西 [内科] 中野内科循環器科クリニック (山目) ☎33-2311
- +**東 [外科] こいわ耳鼻咽喉科アレルギー科クリニック (山目) ☎33-2117
- +**東 猿沢診療所 (猿沢) ☎76-2020

27

- +**西 氷室内科医院 (青葉) ☎23-3185
- +**東 千厩ひかりクリニック (千厩) ☎51-1156

28

- +**西 ひらいずみ内科クリニック (平泉) ☎34-1133
- +**東 県立大東病院 (大原) ☎72-2121

29

- +**西 菅原内科循環器科医院 (涌津) ☎82-5528
- +**東 かわさきファミリークリニック (薄衣) ☎43-3770

30

- +**西 千葉内科医院 (山目) ☎25-3211
- +**東 県立千厩病院 (千厩) ☎53-2101

#### おわびと訂正 健康づくり課 ☎2160

本誌 10月15日号に折り込んだ「インフルエンザ予防接種実施医療機関一覧」の岩手県立千厩病院の欄に誤りがありました。おわびして訂正します。

【小児】 予約受付時間…14:30～17:00

【高齢者】 診療時間内

#### 登米市・栗原市の休日当番医 \*登米市(市外局番0220)、栗原市(市外局番0228)の当番医は、医療機関により一部診療時間が異なります

日	医療機関	日	医療機関	日	医療機関	日	医療機関
3	[登米] 千葉医院 (迫町佐沼) ☎22-3725	5	[栗原] 栗原市立高清水診療所 (高清水桜丁) ☎58-2020	19	[栗原] くらさわ整形外科 (一迫真坂) ☎52-2627	26	[登米] 遊佐内科胃腸科医院 (迫町佐沼) ☎22-2177
④	[栗原] 栗原市立若柳病院 (若柳) ☎32-2335		[登米] 佐藤医院 (築館伊豆) ☎42-3420	④	[栗原] 片山内科胃腸科クリニック (金成沢辺) ☎42-1220	④	[栗原] 畑山医院 (築館伊豆) ☎22-2475
	[栗原] 栗原市立鶯沢診療所 (鶯沢南郷) ☎55-3511	12	[栗原] 平田内科整形外科歯科 (栗駒岩ヶ崎) ☎45-2126		[登米] 上杉皮膚科医院 (迫町佐沼) ☎21-1380		[栗原] 阿部内科医院 (若柳) ☎32-6929
5	[登米] 登米市立よなやま診療所 (米山町桜岡) ☎55-2011		[栗原] 熊坂医院 (一迫字川口) ☎54-2311	23	[栗原] 佐藤内科小児科医院 (築館伊豆) ☎22-3205		*佐藤医院の市外局番は0225
④	[栗原] 日野クリニック (志波姫) ☎23-7100	19	[栗原] 小出医院 (登米町日野渡) ☎52-2303	④	[栗原] 栗原市立花山診療所 (花山字本沢) ☎56-2013		

#### 気仙沼市の休日当番医 \*気仙沼市(市外局番0226)の当番医は、医療機関により一部診療時間が異なります

日	医療機関	日	医療機関	日	医療機関
3	うちクリニック (東新城) ☎23-0087	12	村岡外科クリニック (田中前) ☎23-3990	23	鈴木医院 (長磯原の沢) ☎27-2315
④	佐々木小児科医院 (本郷) ☎22-6811		糸南整形外科 (田中前) ☎29-6711	26	森田医院 (八日町) ☎22-6633
5	葛内科胃腸科医院 (田中前) ☎22-6750	④	大友病院 (三日町) ☎22-6868	④	三条小児科医院 (田中前) ☎23-0088
④	すがわら内科クリニック (松崎萱) ☎25-8825	23	志田整形外科医院 (東新城) ☎22-6838		

# 11

November 2017  
Ichinoseki City  
Health Calendar

## いちのせき けんこう カレンダー

**+**夜間 夜間救急当番医  
●診療時間…18:00～20:00

**+**休日 休日当番医  
●診療時間…9:00～17:00

- ① 当番医は変更になることがあります。電話で確認してから受診してください
- ② 保険証とお薬手帳を持参し、受診してください

## 夜間こども 救急相談電話

子供の病気への対応や応急措置などを看護師に相談できる窓口です。年中無休で応じます。

●受け付け…19:00～23:00

☎019-605-9000

または☎#8000



健やかな成長を祈り、赤ちゃん相撲大会

見守る父母らを笑顔にした「晴れの一番」

「第15回みちのくせんまや赤ちゃん相撲大会」(愛宕花相撲保存会主催)は10月8日、千厩町の愛宕神社神楽殿で開かれました。同大会は地元で愛宕花相撲を継承する同保存会が2003年から毎年開催。国内外から集まった280人の力士たちの取組に、会場は温かな笑顔に包まれました。

かみしも姿の親方に抱えられた力士たちは、行司の「ドッコイ、ドッコイ、ドッコイナ」の掛け声で顔を見合わせます。勝負は笑った方の勝ち。川崎町の須崎智博さん(32)・恵美さん(33)夫妻は娘の由香梨ちゃん(1)と参加。「笑顔の絶えない、元気な子に育ってほしいです」と目を細めていました。



恒例の一関地方産業まつりがスタート

「商工祭」と「福の市」に多くの人出

「第68回一関地方産業まつり商工祭」と「福の市」は10月8、9の両日、一関文化センターなどで開かれ、多くの家族連れなどが、買い物や体験コーナーを楽しみました。

「商工祭」は、市内や近隣市町など約80業者の特産品、海産物、工芸品などが販売されました。東山町長坂の鈴木君恵さん(38)は「食べ物と物産が楽しみで来ました。家族でいろいろな店舗を見て回りたいです」と話してくれました。

「福の市」では、3回目となる「いす-1GP一関大会」や岩手県南・宮城県北の菓子・甘味が勢ぞろいする「全国お菓子まつりinいちのせき」などが催されました。



新たな県産ブランド米が誕生

「金色の風」の収穫・市場デビュー

県産オリジナル米「金色の風」の収穫が9月末に行われました。今年の栽培面積は、一関・胆江地方の約100ヘクタール。市内では、22ヘクタールで栽培されました。同品種を栽培する渡邊克洋さん(51・舞川)は「甘くもっちりとした金色の風のおいしさを、まずは食べてみて感じてほしい」と自信をのぞかせます。

10月8日には、一関市内の量販店や盛岡市内で販売会や試食会が行われ、訪れた人たちは昨年発売された県産新品種「銀河のしずく」と食感を比べたり、新米を購入したりして新たな県産ブランド米に期待を寄せていました。



スノーボードW杯4位入賞と大健闘

岩淵麗奈さん大舞台での活躍を報告

9月にニュージーランドで行われたスノーボードワールドカップ女子スロープスタイルに出場した岩淵麗奈さん(一関学院高・1年)は10月10日、市役所本庁を訪れ、勝部修市長に活躍を報告しました。

岩淵さんはW杯初出場。4位と健闘したものの、「目指していたのはもっと上。ぎりぎり表彰台に届かなくて悔しい」と話し、メダルへの思いをのぞかせました。

全日本スキー連盟の強化指定選手で、市のトップアスリート育成強化支援事業の育成強化選手でもある岩淵さん。来年2月の平昌オリンピックへの出場を目指しています。



元気のひみつ Voice  
Hosokawa Kimio  
細川輝美男さん  
東山町長坂 74歳

体を動かし、よく食べる

東山町の秋の風物詩「唐梅館絵巻」の準備に初回から毎年携わっています。過去には会場ののぼり旗が雨風のために倒れてしまい、当日の朝に慌てて準備し直したこともあります。「唐梅館絵巻」は今年で17回目。今では会場図などを見なくてもどこに何を置けばいいのか分かるようになりました。

体を動かすことが好きで、ソフトボールと野球の練習に週2回ずつ参加しています。ソフトボールでは「東山シニアソフトクラブ」に所属。全国大会にも8回ほど出場しました。野球では「オール一関古希野球クラブ」に入っています。8月下旬には札幌で行われた「古希北日本野球大会」に出場してきました。

大切にしているのは、勝負にこだわりすぎず、楽しみながら運動すること。体を動かし、しっかり食べるのが元気の源です。

市民健康講座

◇日時：11月2日⑩10時～11時30分⑪16日⑩10時～11時30分⑫内  
容：①「講話」120%健診を活かす方法②講話・実技「又タボ予防は」お口の健康から◇場所：一関保健センター◇費用：無料  
健康づくり課(一関保健)

11月の栄養相談

◇日時：11月13日⑩、27日⑨9時～16時◇場所：一関保健センター健康づくり課(一関保健)

特定健診の追加日程

◇日時：11月11日⑤、12日⑥⑦受付時間：9時30分～11時、13時～14時◇場所：一関保健センター◇対象：40～74歳の国民健康保険加入者で本年度同健診を受診していない人◇自己負担金：13000円  
健康づくり課(一関保健)

◇申し込み：不要 \*受診票が必要  
健康づくり課(一関保健)

産後支援・育児支援サポーター養成講座

◇日時：11月13日⑩13時～15時30分⑪20日⑨9時30分～12時、28日⑨9時30分～14時◇場所：一関保健センター◇対象：①一関市食生活改善推進員、ファミサポ預かり会員登録者②保健師、助産師、看護師、保育士、ヘルパー1級、2級の有資格者◇申し込み：11月6日⑨まで  
子育て支援課(一関保健)

一関市傾聴ボランティア養成講座

◇日時：11月17日⑤、28日④9時30分～12時◇場所：一関保健センター◇申し込み：11月10日⑤まで  
健康づくり課(一関保健)

傾聴サロン

◇日時：11月21日④10時～11時30分◇場所：一関保健センター健康づくり課(一関保健)

50人未満の小規模事業所が対象の健康相談

◇日時・場所：①11月2日・商工会議所千厩支所②9日、16日・一関市医師会事務所 \*いずれも④、時間は13時～15時  
①一関地域産業保健センター ☎5110 / FAX ☎9955

健康コラム 冬はノロウイルスに注意 文・一関保健所

ノロウイルスが原因でおこる感染性胃腸炎は、特に冬に流行し、保育園、学校や老人保健施設で集団発生することがあります。11月から2月にかけてはノロウイルスによる食中毒も多く発生し、発生報告数、患者数ともに食中毒原因の第1位となっています。

ノロウイルスに感染すると、腹痛、下痢やおう吐のほか、微熱(38℃以下)が出るなど、カゼに似た症状を引き起こします。

ノロウイルスは感染力が強く、調理者を通じた食品の汚染や、患者のおう吐物やふん便の不適切な取り扱いが原因で感染することが分かっています。感染防止にはトイレの後や調理の前はもちろん、食事前の手洗いが大切です。また、加熱が必要な食品は、中心部までしっかり加熱して食べましょう。

11月の4歳5歳歯科健康診査

11月中に市内の契約歯科医療機関で受診してください。対象者には10月末に受診券を郵送しています。体調不良などで11月中に受診できない場合は下記へ連絡してください。

健診名	対象者
4歳歯科健診	25年5月生まれ
5歳歯科健診	24年5月生まれ

子育て支援課(一関保健センター内)

12月のこころの健康相談(無料)

臨床心理士が無料で相談に応じます。

日	場所	時間	定員
4月	一関保健センター	10:00～12:00	4
		13:30～15:30	
11月	千厩支所保健福祉課	10:00～12:00	2
18月	大東保健センター(浪民)	10:00～12:00	2

健康づくり課(一関保健センター内) または各支所保健福祉課

11月の献血カレンダー(400ml限定)

日	献血会場	時間
5日	一関工業高等専門学校(高専祭)	9:30～11:30
		13:00～15:30
10日	県立一関高等看護学院	13:30～16:20
26日	イオン一関店	10:00～12:00
		13:30～16:30
27日	一関市役所花泉支所	9:00～12:00
	神文ストア花泉店	13:30～16:30
28日	東里工業(株)	9:30～11:00
	宇部建設(株)	13:30～16:00

\*天候などにより、時間や会場が変更になる場合があります

健康づくり課(一関保健センター内)



## 保育施設一覧

\*定員が変更になる場合があります

### 【認可保育所】

地域	区分	認可保育所名(所在地)	電話番号	定員
一関	公立	一関あおば保育園(山目字前田13-1)	21-2140	150
		桜保育園(字東花王町3)	23-5386	90
		山目保育園(山目字館6-2)	23-5169	80
		睦保育園(田村町2-14)	26-4679	75
		一関藤保育園(旭町5-15)	23-3356	90
		西光寺保育園(萩荘字中町20-1)	24-2130	60
		幸町保育園(幸町1-14)	21-0370	75
		幸町保育園分園(真柴字打越20-5)	31-1203	25
花泉	私立	たんぼぼ保育園(赤荻字下谷地212-1)	33-2277	60
		涌津保育園(涌津字後山14)	82-4143	90
大東	公立	金沢保育園(金沢字大柳60-1)	82-3312	120
		大原保育園(大原字立町110-1)	72-2129	90
		摺沢保育園(摺沢字沼田10-2)	75-2232	60
		興田保育園(沖田字小七郎3-3)	74-2810	90
		猿沢保育園(猿沢字上ノ洞12-1)	76-2224	60
		洩民保育園(洩民字大馬場3-2)	75-3571	45
		曾慶保育園(曾慶字神蔭38-2)	75-2243	45
千厩	公立	千厩保育園(千厩字宮田23)	53-2132	90
		奥玉保育園(奥玉字上川原31)	56-2821	60
東山	公立	小梨保育園(小梨字時ノ沢109-3)	53-2135	50
		長坂保育園(長坂字西本町130-1)	47-2145	80
川崎	公立	松川保育園(松川字台12-3)	48-2315	45
藤沢	公立	川崎保育園(薄衣字上段46)	43-3120	90
藤沢	公立	新沼保育園(新沼字関田45-10)	63-2321	45

### 【へき地保育所】 \*保育園がある地域の子供に限り入所できます

地域	区分	保育所名(所在地)	電話番号	定員
一関	公立	市野々保育園(萩荘字上本郷459)	38-2010	30

### 【小規模保育事業】

地域	区分	事業所名(所在地)	電話番号	定員
一関	私立	パステル保育園(山目町一丁目3-10)	48-5904	19
		こぐま桜木町保育園(桜木町3-6)	48-4115	19
		こぐま保育園(新大町35)	48-3143	19
花泉	私立	丸喜の家にこここ保育園(涌津字上原10-2)	82-2469	18

### 【家庭的保育事業】

地域	区分	事業所名(所在地)	電話番号	定員
一関	私立	さわ保育園(字沢37-5)	26-1363	5
		保育園ゆいま〜(山目字中野74)	88-9040	5
川崎	私立	家庭的保育ルームどんぐり(薄衣字諏訪前18-1)	48-4043	5

## 問い合わせ先

●幼稚園を除く施設への入園について  
子育て支援課(一関保健センター内) ☎⑩2172  
／花泉支所保健福祉課 ☎⑫2215 / 大東支所保健福祉課 ☎⑫4079 / 千厩支所保健福祉課 ☎⑬3956 / 東山支所保健福祉課 ☎⑭4530 / 室根支所保健福祉課 ☎⑮3805 / 川崎支所保健福祉課 ☎⑯2115 / 藤沢支所保健福祉課 ☎⑰5304

●公立幼稚園への入園について  
市教育委員会学校教育課 ☎⑱8832

### 【認定こども園】

地域	区分	認定こども園名(所在地)	電話番号	定員
一関	私立	認定龍澤寺こども園(山目町3丁目2-19)	26-4821 教育課 26-2777 保育課	78 102
		修紅短期大学附属認定こども園(萩荘字竹際71-2)	24-5005	教育課 90 保育課 150
		認定こども園一関幼稚園(釣山31-4)	23-5153	教育課 120 保育課 80
		認定こども園一関南保育園(関が丘30-1)	26-2521	教育課 10 保育課 60
		認定こども園赤荻保育園(赤荻字清水8-5)	25-4327	教育課 6 保育課 90
		幼保連携型認定こども園花泉こども園(老松字水沢9)	82-4248	教育課 45 保育課 45
		認定こども園花泉保育園(花泉字田東93) *30年4月に移行予定	82-2167	教育課 6 保育課 90
		認定こども園千厩小羊幼稚園・千厩こひつじ園(千厩字北方130-2)	52-5244	教育課 30 保育課 87
室根	公立	室根こども園(折壁字八幡沖373-1)	64-3219	教育課 30 保育課 80
		藤沢こども園(藤沢字仁郷41-2)	63-2427 教育課 63-2124 保育課	50 90
藤沢	公立	黄海こども園(黄海字天堤11-1)	63-4262 教育課 63-2125 保育課	50 45

### 【幼稚園】

地域	区分	幼稚園名(所在地)	電話番号	定員
一関	公立	舞川幼稚園(舞川字館ノ越22-12)	28-2112	60
		真滝幼稚園(滝沢字水口103-103)	21-2156	60
		厳美幼稚園(厳美町字鴻ノ巣161-1)	29-2622	60
		赤荻幼稚園(赤荻字桜町237-2)	25-4188	90
		萩荘幼稚園(萩荘字境ノ神237-1)	24-2340	90
		狐禅寺幼稚園(狐禅寺字小倉沢100-1)	21-2177	50
		弥栄幼稚園(弥栄字茄子沢236-24)	43-3128	50
花泉	公立	いずみの森幼稚園(涌津字恵法師38-312)	82-1001	90
大東	公立	摺沢幼稚園(摺沢字観音堂82-2)	75-2238	60
千厩	私立	カトリック清心幼稚園(千厩字町浦47-1)	52-2485	35
東山	公立	げいび幼稚園(長坂字西本町136-4)	47-2147	60

### 【児童館】

地域	区分	児童館名(所在地)	電話番号	定員
東山	公立	田河津児童館(田河津字石ノ森2-3)	47-2229	40

## 私立幼稚園の申し込みも受け付けます

私立幼稚園の入園申し込みを、11月10日(金)から受け付けます。所得に応じて保育料が軽減される就園奨励費制度があります。入園手続きや保育料など、詳しくは幼稚園へ問い合わせてください。

●申し込み…11月10日(金)から随時受け付け

地域	区分	幼稚園名(所在地)	電話番号	定員
一関	私立	愛心幼稚園(大手町7-5)	23-5431	265

## 30年度入園の申し込みは11月10日(金)から

市内の認定こども園、幼稚園や保育所などの30年度入園の申し込みを受け付けます。在園児の手続きについては、各園を通じてお知らせします。

●申込書…11月1日(金)から配布

●申し込み…11月10日(金)～12月11日(月) \*⑩を除く。12月12日(火)以降も随時受け付けます

②～④は下記の休日開庁日も受け付けます

【本庁子育て支援課】11月12日(火)、19日(火)、26日(火)、12月3日(火)、9日(火)、10日(火)

【各支所保健福祉課】12月10日(火)

施設の種類の	対象の子供
① 1号認定 / 教育標準時間認定	24年4月2日～27年4月1日に生まれた子供
② 2号・3号認定 / 保育認定	満3歳以上で保護者の就労などにより保育が必要な小学校入学前の子供または満3歳未満で保育が必要な子供
③ へき地保育所	それぞれの地域内に居住する満3歳～5歳の子供
④ 児童館	満3歳～5歳の子供

\*29年度に申し込んで待機になっている場合でも、30年度入園の申し込みが必要です

区分	施設	申込書配布	申し込み	問い合わせ
① 1号認定 (教育標準時間認定)	私立幼稚園		各幼稚園へ直接	
	私立認定こども園		各認定こども園へ直接	
	公立幼稚園	幼稚園、市教育委員会学校教育課または各支所地域振興課	各施設へ直接(郵送不可)	市教育委員会学校教育課 子育て支援課または室根・藤沢支所保健福祉課
	公立認定こども園			
② 2号・3号認定 (保育認定)	公立保育園	子育て支援課または各支所保健福祉課	子育て支援課または各支所保健福祉課に直接(郵送不可)	子育て支援課または各支所保健福祉課
	公立認定こども園			
	私立保育園			
	私立認定こども園			
小規模保育事業・家庭的保育事業				
③ へき地保育所	施設または子育て支援課		施設または子育て支援課に直接(郵送不可)	子育て支援課
④ 児童館	施設、子育て支援課または東山支所保健福祉課		施設、子育て支援課または東山支所保健福祉課に直接(郵送不可)	子育て支援課または東山支所保健福祉課

## 公立保育園・幼稚園が認定こども園へ移行します

市は、子育て世帯のさまざまな保育ニーズに対応し、質の高い幼児期の教育・保育を提供するため、地域の実情に応じて公立幼稚園・保育園などの再編による認定こども園の開設を進めています。

認定こども園への移行を予定している施設は、次のとおりです。移行前の施設に在園しているまたは入園が決定している場合は、移行後の認定こども園を継続して利用することができます。

地域	区分	幼稚園 / 保育園名(所在地)	移行後の運営(予定)	開所年度(予定)
花泉	公立	いずみの森幼稚園(涌津字恵法師38-312)	→ 公私連携幼保連携型認定こども園として民間が運営	31年度
東山	公立	長坂保育園(長坂字西本町130-1)	→ 幼保連携型認定こども園として市が運営	31年度
		げいび幼稚園(長坂字西本町136-4)		

# 30年度入園を受け付けます

市内の認定こども園、幼稚園や保育所など





笑顔で  
You have a great smile.  
Good!

## 佐藤元喜さん

24歳 川崎町薄衣 さとう・げんき

### 自分自身を成長させてくれる職業

元喜さんは、岩手県立南光病院の看護師として働いています。小さいころから人と接することが好きだった元喜さんは、母親が看護師だったこともあり、中学生の頃から母と同じ道に進みたいと思うようになりました。大学時代の病院実習を経験する中で、男性看護師の存在が強く求められる精神科を選択しました。

「患者さんの訴えをよく聴き、患者さんの気持ちに寄り添うことで信頼関係が生まれる」と話す元喜さん。患者さんからの「ありがとう」の声に何よりのやりがいを感じています。「看護師は自分自身を成長させてくれる職業ですね」と、日々患者さんを優しく見守っています。



- 好きな色 赤
- 趣味 旅行
- 好きなスポーツ バドミントン・野球
- 好きな女性のタイプ 優しい人



## 市民センターさ、 Welcome to our Civic Center. ございん。

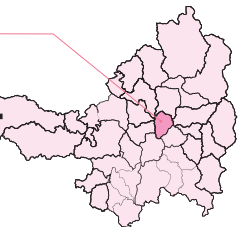
文・写真 磐清水市民センター

市民センター単位で各地区を紹介します

vol.55

## 磐清水市民センター

〒029-0804  
●千厩町磐清水字蒲沢75-3  
☎0191・53・2850



地区民祭で、磐清水物語「小野玄忠の話」を熱演した



秋晴れの下、全力で地区民運動会に取り組む選手たち

磐清水市民センターは、昭和58年7月に農村集落多目的共同利用施設「磐清水文化センター」として、新築されました。また、磐清水水体育館は、昭和54年3月に新築され、地区住民の活動の場、学習の場として多くの住民に利用され、親しまれてきました。

元学講座や「せんまや里山塾陶芸コース」などを行っています。また、5月に地域協働体となった磐清水自治協議会と連携して「梅の里地区民祭」を行っています。地区民祭では、「梅の里村ボクがワタシが一等賞」の認定制度を作り、子供からお年寄りまで地区民全てを対象に、自分の「さまざま」に、表彰しています。

た劇「磐清水物語」を公演し、スタッフやキャストなど多くの地区民が参加しています。今年も地区民祭は、11月19日に開催し、「磐清水物語その2」を公演します。そのほか、各種団体と連携し、地区民運動会、老人スポーツ大会、敬老会やひとり暮らし高齢者懇談会などを行っています。これからの地域の課題や要望を集約して、時代に即した地域づくりと学習活動を提案する市民センターを目指します。

## ふれーふれークラブ!

Our club is doing its best.



## 厳美中野球部

顧問：千葉竜也、小野寺淳／部長：高橋大輝／主将：工藤翼／部員：18人

私たちの部は「明るく、楽しく、前向きに」と「練習は試合のつもりで。試合は練習のつもりで」をモットーに練習に取り組んでいます。

実践練習に加え、連戦を戦い抜く体力をつけるため、毎日走り込みを続けています。私たち18人は、全員が競い合うこと、そして励まし合うことを大切にしています。

応援してくれる家族や地域の人たち、指導してくれる顧問の先生たちへの感謝の気持ちを何よりも大切にしています。

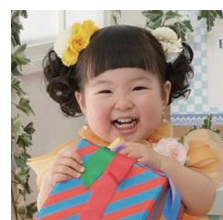
大会では、1回でも多く母校の校歌を歌えるよう、日々の練習に励みたいと思います。

文・主将 工藤翼(2年)

## キッズ写真館

Kids Photo Studio

### 千葉妃南乃ちゃん(一関)



ちば・ひなの  
27年4月25日生まれ  
父千博さん・母安寿美さん  
すてきな笑顔ありが  
とう。パパとママの宝  
物です。大好きだよ♡

### 鈴木陽葵くん(一関)



すずき・はるき  
28年2月10日生まれ  
父広夢さん・母里江さん  
わが家の太陽です。  
優しく明るくたくま  
しく育ってください。

### 松本緩那ちゃん(一関)



まつもと・かなな  
28年9月8日生まれ  
父一弥さん・母沙奈香さん  
笑顔で元気いっぱい!  
そんな緩那が大好き  
だよ~!

小学校入学前の子供たちの写真を募集しています

①最近撮影した写真(デジタル画像可) ②氏名(ふりがな)・性別③住所④生年月日⑤電話番号⑥父母の氏名⑦お子さんへのメッセージ(30字程度)を記入して応募してください<応募先>本庁広聴広報課/〒021-8501 広聴広報課/電子メール kouhou@city.ichinoseki.iwate.jp



この地で生きる 心をつなぐ

# 岩手日報

ご購入の申し込みは最寄りの販売店、もしくは、フリーダイヤルへ

〒020-8622 盛岡市内丸3-7  
http://www.iwate-np.co.jp/ ☎0120-240840

見積無料 解体のことならお任せください。一般住宅・車庫・物置・倉庫から工場まで

廃棄物のリサイクル・中間処理も自社で行っております。

- コンクリート・アスファルト廃材の受入れ・再生砕石の生産
- 再生砕石の販売 [土場渡し価格m<sup>2</sup>当り1,080円(税込)]

例 4t 4tダンプ1台あたり(運搬込み) 一関地区 4,860円(税込)

- 廃木材(解体材・パレット類)受入れ・チップ化
- 環境にやさしい木チップで熱源化を促進しています。

産業廃棄物収集運搬業 岩手県知事許可番号 0304021279 産業廃棄物処分業 岩手県知事許可番号 0344021279 一関市東山町田河津字野土81-2 TEL.0191-35-1130 URL http://n-kaitai.ftw.jp/

有限会社 中村解体

## 卒業式

【袴バック好評受付中】  
●大学生 ●短大生 ●小学生  
●専門学校 ●幼稚園  
(男性・男児の衣裳もごさいます)  
一関地区の方はベリーノホテル様にてお支度できます。

## ご予約承り中

何でもお気軽にご相談ください。心よりお待ちしております。

## 七五三

JILLSTUART

【フルセットプラン】  
●お衣裳一式  
●ヘアメイク・着付  
●六つ切写真2枚  
一関地区の方でも安心! お衣裳回収にお伺いできます!

ブライダルサロン七福人 ☎0120-188-500 〒023-0003 岩手県奥州市水沢区佐倉河字慶徳44-1 営業時間/10:00~18:30 [水曜定休]



# お知らせ

## INFORMATION

### 募集

#### 県営住宅入居者

◇募集期間：11月13日⑨～17日⑩  
◇申込書配布：11月6日⑨～  
左記または県一関土木センターで配布◇  
申し込み：左記に郵送または持参  
◇県建築住宅センター☎0120・  
208・201（郵送先）盛岡市盛岡  
駅西通1-7-1 アイーナ2階

#### 福祉のまちづくり支援事業

地域の福祉活動に使用する機器などの購入費用を助成します。  
◇対象：地域の福祉向上のために活動する県内のボランティア、NPO団体や自治会など任意の住民グループ◇事業期間：30年4月1日～31年3月31日◇助成額：1万円～20万円◇申し込み：11月30日⑩まで申請書を左記へ提出  
☎市社会福祉協議会☎236020

#### いわて震災短歌

東日本大震災や震災以後の情景

#### 「平泉ブルーライトアップ」

11月14日⑩は世界糖尿病デーです。糖尿病予防を呼び掛けるため平泉町の「観自在王院跡」を青色にライトアップします。  
◇日時：11月10日⑩～11日⑪18時～21時◇場所：観自在王院跡  
☎同実行委員会☎019・662・1622

#### 「福祉のまちづくり支援事業」

一関地域の福祉関連事業所から直接話を聞くことができます。  
◇日時：11月10日⑩13時～16時◇場所：一関保健センター◇費用：無料◇対象：福祉の仕事を探している人または興味がある人  
☎ハローワーク一関☎234135

#### 岩手県食育推進県民大会

食育についての事例発表や講演などを行います。費用は無料です。  
◇日時：11月23日⑩⑪13時10分～

#### 市営住宅等の入居案内

番号	募集する住宅
1	青葉アパート304号 (①5階建3階②S58③3DK④17,400～25,900円⑤单身不可)
2	青葉アパート506号 (①5階建5階②S58③3DK④17,400～25,900円⑤单身不可)
3	中田アパート2-201号 (①4階建1階②S55③2LDK④15,100～22,400円⑤单身不可)
4	林ノ沢住宅24号 (①簡易耐火平屋②S43③2K④4,800～7,200円⑤单身可)
5	林ノ沢住宅32号 (①簡易耐火平屋②S44③2K④5,100～7,500円⑤单身可)
6	ニツ檀住宅33号 (①木造平屋②S41③2K④3,600～5,300円⑤单身可)
7	大明神団地42号 (①木造平屋②H9③3DK④27,800～41,400円⑤单身不可)
8	古戸前団地2号 (①木造平屋②H11③3DK④23,800～35,400円⑤单身不可)
9	山谷住宅22号 (①木造2階建②H18③3DK④25,600～38,200円⑤单身不可)
10	松川住宅36号 (①木造平屋②H11③3DK④18,900～28,200円⑤单身不可)
11	折壁団地1-1号 (①簡易耐火平屋②S51③3K④7,900～11,700円⑤单身可)
12	折壁団地2-2号 (①簡易耐火平屋②S51③3K④7,900～11,700円⑤单身可)
13	折壁団地5-3号 (①簡易耐火平屋②S52③3K④8,100～12,100円⑤单身可)
14	新館前特定公共賃貸住宅5号 (①木造平屋②H11③3K④45,000円⑤单身不可)

◇募集期間…11月1日⑩～10日⑩(④⑨⑩を除く)  
◇入居資格…①収入が基準に該当している②住宅に困っている③市税などを滞納していない④暴力団員でない一を全て満たしていること  
\*⑦は身体障がい者専用(選考基準あり)、①～③、⑦～⑩、⑭は同居の親族がいる人に限る

【抽選会】  
◇日時…11月20日⑨10:00～  
◇場所…本庁、花泉支所、大東支所、東山支所、室根支所  
☎本庁都市整備課☎218541または各支所建設水道課

10月の人口と世帯数  
10月1日現在 ( )は前月比

人口	計	119,655人	(-107人)
	男	58,009人	(-42人)
	女	61,646人	(-65人)
世帯数	計	46,357世帯	(-15世帯)

9月のごみ排出量  
家庭内ごみの排出量 ( )は前年比

市全体	計	1,715.28ト	(-114.01ト)
	一関	1,110.51ト	(-75.23ト)
	大東	604.77ト	(-38.78ト)
一人当たり	計	14.32kg	(-0.73kg)

や思いなどをうたった作品を募集します。要件や書式など詳しくはホームページ(Url: http://iwaite-arts.jp)を確認してください。  
◇募集期間：11月30日⑩まで  
☎いわてアートサポートセンター☎019・6049020

#### いちのせきの体操まつり参加者

「ひろみちお兄さん」と体操をする親子や軽体操などを発表する団体を募集します。  
◇日時：11月25日④10時～13時30分◇場所：市総合体育館◇定員：親子150組(保護者同伴)◇発表団体5団体◇申し込み：左記へ電話で  
☎市総合体育館☎3111

#### 催し

#### 落語二人会

◇日時：30年2月18日⑩14時開演  
◇場所：一関文化センター◇費用：4千円、小中高生2千円 \*当日500円増、全席指定◇申し込み：10月25日⑩発売開始  
☎一関文化センター☎2121

#### いいお産の日inいちのせき

11月3日は「いいお産の日」。赤ちゃんのお世話体験コーナーや相談会を行います。費用は無料です。  
◇日時：11月3日⑩⑪10時～12時  
◇場所：一関保健センター  
☎岩手県助産師会中央地区支部☎090・5599・6077

#### あいぽーとフェア'17

治水施設と災害対策車の役割や命を守る防災について学びます。費用は無料です。  
◇日時：11月18日④10時～15時  
◇場所：北上川学習交流館「あいぽーと」  
☎岩手河川国道事務所☎019・6243166

#### 講座

#### リメイク手芸教室

ハギレや古着を利用してトナカ

#### 一関文化祭

場所は①がなのはなプラザ、そのほかは一関文化センターです。費用など詳しくは問い合わせください。  
①展示部門  
◇日時：11月3日⑩⑪⑫5日⑩  
②一関茶道会の茶会  
◇日時：11月12日⑩10時～  
③三曲演奏会  
◇日時：11月19日⑩13時30分～  
④県南川柳会  
◇日時：11月25日④12時20分～  
⑤一関交響吹奏楽団の演奏会  
◇日時：11月26日⑩14時～  
☎一関文化センター☎2121

#### 明日を拓くいわい地方美術展

市内または平泉町在住の人の美術作品を展示します。  
◇日時：11月18日④～19日⑨9時～17時 \*19日は10時開場◇場所：藤沢体育館◇費用：無料  
☎一関文化センター☎2121

#### 一関カメラクラブ写真展

世界遺産登録された平泉の遺跡のほか、魅力ある遺跡群の写真100点を展示します。  
◇日時：11月24日⑩～26日⑩9時～17時 \*26日⑩は16時まで◇場所：一関文化センター◇費用：無料  
☎一関カメラクラブ☎23742

#### 新規栽培者向け説明会

トマト・きゅうり・ピーマン・なす・ミニトマト・ねぎ・小菊りんどうの栽培方法などを説明します。  
◇日時：11月16日⑩、11月22日⑩  
\*2回コース、時間は9時30分～12時◇場所：一関清掃センター◇費用：無料◇定員：16人◇対象：市内または平泉町に在住する人◇申し込み：左記へ電話で  
☎一関清掃センター☎2157

#### 一関勤労青少年ホームの講座

①職人から学ぶ！染物体験講座  
◇日時：11月16日⑩19時～21時  
◇場所：京屋染物店工場 \*集合は一関勤労青少年ホーム◇費用：1500円◇申し込み：11月10日⑩まで左記へ  
②楽しい大人のマジック講座  
◇日時：12月7日⑩19時～21時◇場所：一関勤労青少年ホーム◇定員：先着20人◇申し込み：12月4日⑩まで左記へ  
《共通事項》  
◇対象・定員：市内に勤務または

#### 基礎力向上セミナー

市長講話や新人社員同士の交流会を通して社会人の基礎を学びます。  
◇日時：11月14日⑩15時30分～19時◇場所：講話一関図書館(交流会大手前、海石榴)◇対象：市内企業などに勤務する29年3月卒の新規学卒新人社員◇費用：2千円(交流会)◇定員：40人◇申し込み：11月6日⑩まで申込書を左記へ  
☎ジョブカフェ一関☎23910

#### 豆腐・おかから団子作り講座

◇日時：11月17日⑩9時～13時◇場所：一関農村女性の家◇費用：500円◇定員：10人◇申し込み：11月1日⑩9時から電話で  
☎本庁農政課☎218421

◇日時：11月12日⑩19時～12時13時30分～16時30分◇場所：①JAいわて平泉西部営農振興センター②JAいわて平泉東部営農振興センター◇対象：農業経営を始めた人◇費用：無料◇申し込み：不要  
☎JAいわて平泉☎239173

#### 女性センターの催し

場所はいずれも市女性センターです。入場は無料です。  
①まつり・展示発表会  
パッチワーク、絵画、切り絵などの作品展示、即売会、茶席体験、食堂開設、体験教室などを行います。  
◇日時：11月11日④～12日⑩  
②チャリティーバザー  
売り上げは歳末助け合い募金に寄付します。完売次第終了します。  
◇日時：11月25日④10時～  
☎市女性センター☎2145

#### 「お嬢さんいらっしゃい」

▼女性の家族と男性が同居する望する男女が対象です。  
◇日時：12月10日⑨9時30分～15時20分 \*女性は12月2日④に事前セミナーあり◇場所：千厩マリアージュ◇費用：男性4千円、女性3千円◇対象：20～40代の独身男女◇定員：男女各30人(抽選) \*当選者には11月28日以降に電話で通知  
◇申し込み：11月26日⑩までに①氏名②性別③年齢④電話番号を左記へ \*事前にセンターの会員登録が必要  
☎いちのせき結婚活動サポートセンター☎4677

#### シニアのシネマ上映会

小林正樹監督の「上意討ち 拝領妻始末」を上映します。  
◇日時：11月10日⑩18時30分～20時30分◇場所：なのはなプラザ◇費用：無料◇定員：先着50人◇申し込み：必要  
☎市シニア活動プラザ☎3118

#### 認知症サポーター養成講座

◇日時：11月25日④13時30分～15時30分◇場所：一関市民センター◇対象・定員：一関地区在住の人、60人◇申し込み：11月10日⑩まで  
☎一関地区まちづくり推進協議会(千厩)☎2148

#### いちのせき健康の森の教室

①親子で作るクリスマスリース  
◇日時：12月3日⑩10時～12時◇場所：いちのせき健康の森◇費用：300円(小学生以下200円)◇対象：小学生以下の子供とその家族◇定員：15人◇申し込み：11月3日⑩⑪から電話で  
②ミニ門松をつくろう  
◇日時：12月16日④10時～14時◇場所：いちのせき健康の森◇費用：500円(小学生以下200円) \*材料代は別途千円◇定員：10人◇申し込み：11月16日⑩から電話で  
☎いちのせき健康の森☎2020

●11月の納付：11月は国民健康保険料(徴収)5期、後期高齢者医療保険料(徴収)5期、介護保険料(徴収)3期の納付月です。納期限は11月30日⑩です。期限内に納付しましょう。



## 講座

### 11月10日 体育協会のスポーツ教室

① ジュニア体操教室(一関)  
 ◇日時: 11月25日(土) 12月23日の毎  
 ④ 14時~15時30分(全5回) ◇場所  
 …市産業教養文化体育施設  
 ② よちよちペンギン教室(千厩)  
 ◇日時: 12月12日(火)、14日(水)、19日  
 (火)、21日(木) 17時(全4回) ◇  
 場所: 千厩アイスアリーナ  
 ③ すいすいスケート教室(千厩)  
 ◇日時: 12月12日(火)、14日(水)、19日  
 (火)、21日(木) 18時30分~20時(全4  
 回) ◇場所: 千厩アイスアリーナ  
 《共通事項》  
 ◇参加資格: 市内に居住または勤  
 務する人 \*①は小学1~4年生、②  
 は親子(3歳)就学前 ◇定員: ①③  
 20人 ②15組 ◇費用: 500円  
 ④市総合体育館 ☎ 3111

### 低圧電気取扱業務特別教育

◇期日: 11月29日(水) ◇場所: 市  
 産業教養文化体育施設 ◇費用:  
 9288円 ◇定員: 60人 ◇申し込  
 み: 11月8日(水)まで  
 ④ 岩手労働基準協会一関支部 ☎ 2  
 7729

### パソコン農業簿記講習会

農業簿記ソフト「農業簿記10」  
 の使い方を学びます。  
 ◇日時: ①【初級】12月12日(火)~14  
 日(水) ②【初級】12月19日(火)~21日  
 (水) ④【中級】30年1月30日(火)~31日

◇日時: 11月14日(火)10時~12時  
 ◇費用: 千円 \*テキスト代は別途

### ③ソバ作り挑戦

◇日時: 12月2日(土)10時~12時  
 ◇費用: 600円

### 《共通事項》

◇場所: ①③市シニア活動プラザ  
 ②一関市民センター ◇対象: 55歳  
 以上の人 ◇定員: 各10人 ◇申し込  
 み: 11月1日(日)から電話で  
 ④市シニア活動プラザ ☎ 8118

### 市議会「資料館見学」実習

大東町市民の民俗資料等公開施  
 設の運営をサポートする「市民学  
 芸員」の育成講座です。費用は無  
 料。一回だけの参加も可能です。

◇日時: 11月18日(土)9時~17時  
 ◇場所: 宮古市北上山市民俗資料館  
 \*市役所・大東保健センター発着 ◇申  
 し込み: 11月13日(日)までに左記へ  
 電話で  
 ④本庁文化財課 ☎ 0820

## 掲 示 板

### ピースフェスタいちのせき

平和作品展、憲法展、平和川柳展、  
 憲法前文暗唱・朗読、うたごえ喫茶  
 やバザーなどをを行います。  
 ◇日時: 11月11日(土)10:00~16:00  
 ◇場所: なのはなプラザ  
 ◇費用: 無料 \*うたごえ喫茶を除く  
 ④同実行委員会 ☎ 2104

### 子ども総合武道教室体験会

武道・格闘技を体験して心と体  
 を鍛えませんか。参加は無料です。  
 ◇日時: 11月8日(水)、15日(水)、22  
 日(水) 18:00~19:50  
 ◇場所: 狐禅寺市民センター  
 ◇対象: 年長~小学生  
 ④龍武会スポーツ少年団(千葉)  
 ☎ 090・3980・0499 (10時)

### ヴァンサン・リュカ with フレンズ

世界トップクラスのフルート奏者と  
 ピアニストらが贈るサロンコンサ  
 ートです。  
 ◇日時: 11月24日(金) 18:30開場 19:00  
 開演  
 ◇場所: 菓子工房吉野屋(平泉町)  
 ◇費用・定員: 自由席3200円(当日  
 500円増)・50席 \*未就学児入場不可  
 ◇チケット販売所: 一関文化セン  
 ター、菓子工房吉野屋(平泉町)  
 ④同実行委員会 ☎ 080・3195・8267

### 家事家計講習会

家計を学んで健康的な生活を目  
 指します。申し込みが必要です。  
 ◇日時: 11月18日(土)10:00~12:00  
 ◇場所: 一関文化センター  
 ◇費用: 350円 \*託児あり(250円)  
 ④水沢友の会一関支部(佐々木)  
 ☎ 1396

⑤【中級】30年2月13日(火)~14日  
 (水) \*いずれも10時~16時 ◇場所:  
 ①一関保健センター ②花泉支所 ③  
 千厩支所 ④川崎農業活性化セン  
 ター ◇対象: 市内の農業者など ◇  
 定員: 各15人 ◇費用: 無料 \*ノー  
 トパソコン持参 ◇申し込み: 11月1  
 日(水)~12月1日(金)に左記へ電話で  
 ④本庁農政課 ☎ 28421

### 一関パーキンソン病教室

パーキンソン病の言語障害と嚥  
 下障害、寒い時期の注意点など  
 ついて学びます。  
 ◇日時: 11月18日(土)13時30分~15  
 時30分 ◇場所: 千厩マリアージュ  
 ④千厩ひかりクリニック ☎ 1156

### 東磐職業訓練協会の研修

場所は、いずれも両磐地域職業訓  
 練センターです。  
 ① 2015年版ISO9001内  
 部監査員養成研修  
 ◇日時: 11月14日(火)~15日(水) ◇定員  
 : 30人 ◇申し込み: 11月7日(火)まで  
 ② アーク溶接等の業務特別教育  
 ◇日時: 11月14日(火)~16日(水) ◇定員  
 : 20人 ◇申し込み: 11月7日(火)まで  
 ③ クレーン等の運転業務特別教育  
 ◇日時: 11月21日(火)~22日(水) ◇定員  
 : 20人 ◇申し込み: 11月14日(火)まで  
 ④ 下請法のコンプライアンス研修  
 ◇日時: 11月21日(火)、28日(水) ◇定員  
 : 20人 ◇申し込み: 11月14日(火)まで  
 ⑤ 介護福祉士受験準備講習会(龍)  
 ◇日時: 11月27日(日) ◇定員: 15人 ◇  
 申し込み: 11月20日(日)まで

### 一関職業訓練協会の講習

場所は、いずれも一関市職業訓練  
 センターです。ハローワークに求職  
 手続きをしている人が対象です。  
 ① OA事務科(実践コース)  
 ◇日時: 11月27日(日)~30年2月26  
 日(日) 9時10分~14時50分 ◇定員:  
 15人 ◇費用: 1万円 ◇申し込み:  
 11月7日(火)まで  
 ② 総務実務科  
 ◇期日: 12月1日(金)~30年2月  
 28日(水) ◇定員: 15人 ◇費用:  
 1万1300円 ◇申し込み: 11月

### 6次産業化支援研修

◇日時: 11月27日(日)~28日(火) ◇定員  
 : 20人 ◇申し込み: 11月20日(日)まで  
 ⑦ 2015年版ISO14001  
 内部環境監査員養成研修  
 ◇日時: 11月28日(火)~29日(水) ◇定員  
 : 30人 ◇申し込み: 11月21日(水)まで  
 ⑧ 職長・安全衛生責任者教育  
 ◇日時: 11月28日(火)~29日(水) ◇定員  
 : 20人 ◇申し込み: 11月21日(水)まで  
 ⑨ 刈払機取扱作業安全衛生教育  
 ◇日時: 12月2日(土) ◇定員: 30人 ◇  
 申し込み: 11月24日(金)まで  
 ⑩ 稲刈作業従事者特別教育  
 ◇日時: 12月6日(水) ◇定員: 30人 ◇  
 申し込み: 11月29日(水)まで  
 ⑪ キャリア開発と人事考課研修  
 ◇日時: 12月6日(水)~7日(木) ◇定員  
 : 20人 ◇申し込み: 11月29日(水)まで  
 ⑫ 財務体質強化研修  
 ◇日時: 12月14日(水)~15日(金) ◇定員  
 : 20人 ◇申し込み: 12月7日(水)まで  
 ④ 東磐職業訓練協会 ☎ 2879

## 相談

### 一関地方6次産業化個別相談

◇日時: ① 11月28日 ② 12月26日 ③  
 30年1月23日 ④ 2月27日 \*い  
 れも、時間は13時30分~17時 ◇場所  
 : ② 一関地区合同庁舎 ③ 千厩  
 分庁舎 ◇対象: 6次産業化を目指  
 している人や起業家など ◇費用:  
 無料 ◇申し込み: 各回の3日前ま  
 で  
 ④一関農林振興センター ☎ 14  
 13

### 心配ごと相談所

◇日時: 11月2日、9日、16日、30  
 日 \*いずれも、時間は10時~15時 ◇  
 場所: 市総合福祉センター  
 [移動相談(要予約)]  
 ◇日時: 11月10日(金)10時~15時 ◇  
 場所: 花泉総合福祉センター、大

### なんでも110番

高年齢者  
 専門家が無料で相談に応じます。  
 ◇日時: 11月8日(水)13時~17時 ◇  
 場所: 県福祉総合相談センター ◇  
 相談専用電話: 019・625・0  
 110

### 女性のための法律相談会

女性の相続、成年後見、借金問題  
 や家族間の相談に応じます。予約  
 は不要。相談電話も開設します。  
 ◇日時: 11月18日(土)10時~16時 ◇  
 場所: 県司法書士会館(盛岡市)ほ  
 か ◇相談電話: ☎ 0120・823

### 潜在保育士悩み相談会

保育士の再就職についてコー  
 デイナーが相談に応じます。  
 ◇日時: 11月22日(水)10時~12時 ◇  
 場所: 一関保健センター ◇費用:  
 無料 ◇対象: 保育士資格を持って  
 いて現在保育士として働いていな  
 い人 ◇申し込み: 11月21日(火)12時  
 まで  
 ④ 岩手県保育士・保育所支援セン  
 ター ☎ 019・637・4544

10日(金)まで \*二次募集もあり  
 ④ ハローワーク一関 ☎ 234135

### 女性センターの特別講座

① 千支の編みぐるみ  
 ◇日時: 11月27日(日)、12月4日(日)、  
 11日(日) 13時30分~15時30分 \*3  
 回コース ◇費用: 千円 ◇定員: 20人  
 ② 洗マッ ハンドケア・フットケア  
 ◇日時: 11月27日(日)、12月4日(日)  
 10時~12時 \*2回コース ◇費用:  
 800円 ◇定員: 15人  
 ③ パソコンで年賀状を作ろう  
 ◇日時: 11月30日(水)、12月7日(水)13時  
 30分~15時30分 \*2回コース ◇費用  
 : 無料 \*パソコンは持参 ◇定員: 10人  
 ④ 水引結び体験教室  
 ◇日時: 11月29日(火)10時~12時  
 ⑤ 顔着初心者のそば打ち講座  
 ◇日時: 11月30日(水)10時~12時 ◇  
 費用: 500円 ◇定員: 16人  
 《共通事項》  
 ◇場所: 女性センター ◇対象: 市  
 内に居住または勤務する女性 ◇申  
 し込み: 11月1日(水)12時30分~電  
 話予約後に来館して費用を支払い  
 ④ 市女性センター ☎ 2145

### シニア向け講座・セミナー

① パソコン・サポーター養成講座  
 ◇日時: 12月6日(土)~30年2月21日の  
 毎(水)10時~12時(全10回) ◇費用: 千  
 円 \*テキスト代は別途。ノートパ  
 コン持参  
 ② 男の料理教室

### 女性のための相談事業

◇日時: 11月29日(水)10時~16時 ◇  
 場所: 市女性センター ◇対象: 市  
 内に居住する女性 ◇申し込み: 電  
 話などで事前に予約が必要  
 ④ 市女性センター ☎ 2145

### 潜在保育士悩み相談会

保育士の再就職についてコー  
 デイナーが相談に応じます。  
 ◇日時: 11月22日(水)10時~12時 ◇  
 場所: 一関保健センター ◇費用:  
 無料 ◇対象: 保育士資格を持って  
 いて現在保育士として働いていな  
 い人 ◇申し込み: 11月21日(火)12時  
 まで  
 ④ 岩手県保育士・保育所支援セン  
 ター ☎ 019・637・4544

# スマートSTBで楽しさひろがる!!



- トリプルチューナー搭載で、テレビを見ながら2番組録画
- Youtubeなどアプリ多数内蔵
- 無線LAN子機搭載でインターネットらくらく接続

詳しくはお問い合わせください!! ICN 株式会社 一関ケーブルネットワーク 〒021-0871 一関市八幡町1-24 TEL0191-21-1256 FAX0191-21-2959

各種伝票印刷は、高品質でスピード対応!

## (株)イワニチビジネスフォーラム

岩手県一関市東台14-33 TEL0191-23-6716 FAX0191-23-6715





「宮沢賢治コレクション6 春と修羅 詩I」

宮沢賢治/著、筑摩書房/発行
宮沢賢治の童話、詩のほか短編や戯曲まで楽しめるシリーズです。全10巻。
第6巻では、著者生前唯一の詩集「春と修羅」を含む79篇のほか、短唱「冬のスケッチ」を収録しています。

「文学少年と書を喰う少女」

渡辺仙州/著、ポプラ社/発行
本と物語が何より好きな少年・呉承恩は、本を食べる少女・玉策と出会います。さまざまな者から狙われる玉策を、承恩は守るのでしょうか? 中国を舞台にした感動ファンタジー。

「そらの100かいだてのいえ」

いらいとしお/作、偕成社/発行
寒い雪の日、シジュウカラのツビくんが、ヒマワリの種を植える場所を探して空へ飛び立つと、そこには100かいだてのいえがありました。さて、ツビくんはどんな住人に会えるのでしょうか?

Museum 博物館だより

一関市博物館 ☎ 3180 http://www.museum.city.ichinoseki.iwate.jp

●開館20周年 記念企画展 「生誕80年 森本草介展」

【期間】12月3日⑩まで \*11月3日⑩⑪は入館料無料

○対談「コレクターの眼・修復家の眼 ~森本草介作品の魅力~」

長谷川町子美術館副館長・橋本野乃子氏と修復家・村松裕美氏が森本草介の作品について語り合います。

【日時】11月19日⑩ 13:30~15:00 【対象・定員】一般・100人 【費用】無料【申し込み】必要

○ギャラリートーク

【日時】11月4日⑤~5日⑩ 11:00~11:30、14:00~14:30 【費用】入館料だけ【申し込み】不要

展示品紹介 生誕80年 森本草介展 展示作品 「微光」「ラルゴの歌」

一関で少年時代を過ごした洋画家の森本草介(1937~2015)は流麗な女性像で知られていますが、初期には静物画を多く手がけていました。



「微光」1979年 蘭島閣美術館(広島)所蔵

「微光」は、森本が40代前半に発表した大作です。横幅は約1・5mにも及び、ワインの瓶、パンとチーズ、果物の盛られたかごなどが描かれています。向かって左に置かれた二つの丸い実はマンゴスチン、かごの中のドライ

フラワーはプロテアという風に、エキゾチックなモチーフも用いられています。右奥には、彼が好んだコーヒー豆のたるが配られています。かすかな光に浮かび上がる卓上の静物は、穏やかな光の中で繊細な色調と陰影とを与えられ、精緻な描写によって存在感を示しています。「ラルゴの歌」は1988年の作品。クラシック音楽を愛し、自らもピアノを奏でた森本は、ヘンデル作曲のアリア「ラルゴ」の歌をよく伴奏していたといひます。



「ラルゴの歌」1988年 エール蔵王 鳥川記念館(宮城)所蔵

- 一関図書館 ☎ 2147
●花泉図書館 ☎ 4939
●大東図書館 ☎ 3541
●千厩図書館 ☎ 1122
●東山図書館 ☎ 2324
●室根図書館 ☎ 3820
●川崎図書館 ☎ 4123
●藤沢図書館 ☎ 5088

●利用者カードの更新手続きは済んでいますか

利用者カードの有効期間は3年です。更新期限を過ぎると、自動貸出機やWeb予約などの各種サービスが受けられません。更新の手続きをするときは、カードと住所を確認できる免許証、保険証や学生証などを持参してください。

Events オススメのイベント

●第39回「室根町読書のつどい」

POPコンテストの表彰式、室根ライオンズクラブからの絵本の贈呈や市内男性保育士グループ「おどなわらす」によるステージイベントなどを行います。

【日時】11月11日④ 10:50~12:30 【場所】室根きらめきパーク(室根体育館) 【費用】無料

●室根図書館 ☎ 3820

●休館日情報などは 市立図書館ホームページ (http://www.library.city.ichinoseki.iwate.jp/) で

職場のハラスメント相談窓口
職場のハラスメント相談窓口
①セクシュアルハラスメント
②マタニティーハラスメント
③パワーハラスメント
④パワハラメンター
⑤パワハラメンターについて専門の相談員が相談に応じます。

法律相談と行政相談
【無料法律相談】(予約制・先着順)
【日時・担当弁護士】:12月7日・千厩支所市市民課 ☎ 3946

女性の権利強化週間
11月13日⑩~19日⑩は女性の権利強化週間です。パトナーからの暴力やストーーカーなど女性をめぐる人権問題の相談の受付時間を延長して行います。

マザーズコーナー出張相談
求職活動する予定の人を対象に、保育所などへの入所申し込みに必要な「登録証」の発行手続きを行います。

相談

熊本賢吾氏/14日・蜂谷大氏/21日・吉田俊晴氏/28日・赤津聡氏
\*いずれも⑩10時~15時◇場所:市役所本庁◇予約:11月24日⑩

借金の整理などの相談
【多重債務者弁護士無料相談】(予約制・先着順)
【日時・場所】:12月12日④・市役所本庁/27日④・千厩支所 \*いずれも10時~15時◇予約:前日17時までに証明書の提出が必要です。

お知らせ

弁護士による信用生協の消費者問題および法律相談会
【無料法律相談】(予約制)
【日時・場所】:12月14日⑩10時~13時・千厩支所◇予約:前日15時までに内容:多重債務等消費者問題
離婚・契約・相続などの法律全般
●市消費生活センター千厩相談室 ☎ 3957

最低賃金が改定されました
県の最低賃金が、10月1日から時間額738円になりました。県内で働くパートやアルバイトを含む全ての労働者に適用されます。賃金額が738円を下回っている場合は、賃金額の改定が必要です。このほか、産業別最低賃金が5つ設定されています。詳しくは問い合わせてください。

国民年金保険料の控除証明書
国民年金保険料は所得税・住民税の社会保険料控除の対象です。控除を受けるためには、証明書などの添付が必要です。29年1月1日~9月30日に保険料を納付した人には、11月上旬に控除証明書が送付されます。10月1日~12月31日に、今年初めて保険料を納付した人は30年2月上旬に証明書が届きます。

ダイヤを改正しました
10月29日⑩からいわて花巻空港の定期便のダイヤを改正しました。札幌、名古屋、大阪、福岡への直行便が毎日運航されています。詳しくは各航空会社に問い合わせください。

利用者日程調整会議
各ホール貸し切り利用の予約は「利用者日程調整会議」で受け付けます。事前に日程の調整ができた場合は参加不要です。
【日時】:11月24日⑧8時30分~◇場所:一関文化センター◇対象期間:30年6月~8月分◇申し込み:11月16日⑩までに申込書を提出
●一関土木センター道路河川環境課 ☎ 1418

土砂災害危険箇所を調査します
土砂災害のおそれのある危険な箇所を調べるため、身分証明書を携帯した業者が土地に立ち入ります。調査に協力してください。
【調査期間】:10月下旬~11月30日
●調査箇所:市内全域
●一関土木センター道路河川環境課 ☎ 1418

TDKの加湿器をお持ちの方はすぐにご連絡願います
火災事故に至る恐れ
TDK株式会社 加湿器お客様係
0120-604-777
19年ほど前・平成10年(1998年)製造
24年ほど前・平成5年(1993年)製造
KS-500H, KS-300W, KS-31W, KS-32G

北上ハウジングプラザ・アエル
先進のモデルハウス全4棟 好評公開中!
リベスト
TEL 0197-35-7135
FAX.35-6310
北上市本石町1丁目6-63
TEL0197-72-5726 水曜定休





ときは天正18(1590)年4月17日。奥州葛西氏家臣団は、唐梅館に集結した。「今こそ北方の武将、葛西・千葉一族の意地と力を見せようぞ」。

激動の時代にほんろうされながらも、故郷を守ることを選び、忠義を貫いた武士たち。その熱い生きざまは、多くの歴史ファンの心をとらえている。



1「エイエイ、オーツ」。唐梅館に集まった約300人の出演者たちは、高らかに「開運の氣勢」を上げた／2\_当時の軍議行列を忠実に再現。一行は約2キロを練り歩いた／3\_一般参加した那須与一さん(83歳・東山町長坂)。事前に申し込みれば武士の一人としてイベントに参加できる／4\_地元の女性団体が「総祝い千人踊り」で華をそえる／5\_子供たちも「ちびっこよさこい」でイベントを盛り上げた



戦国時代、豊臣秀吉の命に背き、大義を貫いた葛西氏・千葉氏の命運を再現した「唐梅館絵巻」は10月8日、東山町の唐梅館で行われた。

葛西氏は鎌倉時代から奥州総奉行を務めた名門。千葉氏はその重臣として一関地方をおよそ400年にわたって治めた。天正18(1590)年、豊臣秀吉から小田原参陣の命を受けたが、千葉氏一族は本拠地の唐梅館に集まり、参陣の拒否を決定。秀吉の奥州征伐で滅亡した。

同イベントは、参陣拒否を決めた軍議の様子や武者行列を再現したもの。今回で17回目を数えた。

総大将、千葉広胤役には、俳優の山本涼介さんを起用。武将や重臣に扮した約300人の出演者からは、東山町長坂商店街からメイン会場の唐梅館総合公園までを戦国時代そのままに雄々しく練り歩いた。

一族の命運賭けた一幕

Pick UP  
第17回  
唐梅館絵巻

ものものぐんぞう  
武士たちの群像

豊臣秀吉に背き、安住の地、奥州を守り抜くことを決めた北方武将たちは、ヒノキの葉に祈りを込め、「妙見の火」に投げ入れた。その炎を自分たちに見立て、未来永劫、燃え続けることを願ったといわれている。

妙見の火とは、千年以上前に中国大陸から、京都を経て関東平野に伝えられたとされる神聖な炎。

現在の「ねがえ葉」「かなえ葉」の儀式は、家内安全や無病息災を願うものとなっている。



千葉 佳紘かいと  
Voice.4  
東山小6年  
東山町松川  
12歳

若武者役として初参加

唐梅館絵巻には何度も遊びに来ています。今年は唐梅館家臣・若武者役として初めて参加しました。たくさんの人が町中を歩く軍議行列がすごいと思いました。



「よーい、よい」と掛け声を出して練り歩く

千葉 洋子ようこ  
Voice.3  
松川婦人会  
会長  
東山町松川  
76歳

おにぎりで支える舞台裏

会員40人で860個のおにぎりを握りました。作業は約90分。毎年、食中毒に注意しながら時間と戦っています。依頼される数が少ないと寂しい。多くの人に参加してもらいたいですね。



おにぎりの具は梅。経木(きょうぎ)でくるむ

石崎 達男たつお  
Voice.2  
長坂第1行政区自治会  
会長  
東山町長坂  
70歳

他地区と共に活動したい

2013年から餅まきを行っています。長坂1区と上町、両自治会の子供たちやゲイマンが山車から沿道に餅をまきました。集まる人たちの笑顔を見ると「来年も続けよう」と思います。



舟の山車は自治会の手作り

小田沢哲也てつや  
Voice.1  
一関商工会議所  
青年部東山支部長  
東山町長坂  
43歳

前夜祭でイベントをPR

唐梅館絵巻をPRするため、地元の青年たちを中心に、前夜祭「唐梅Oh! 天気祭り」を企画しています。年々参加者が増え、イベントを盛り上げようという機運が高まっています。



今年はコスプレを取り入れた

支援者たちの声

Supporter's Voice

東山地域の一大イベント「唐梅館絵巻」。壮大なスケールで繰り広げられる歴史絵巻を支えているのは、地域住民の力にほかならない。舞台裏では、積み重ねた経験と、古里を愛する心が、熱いエネルギーとなって渦巻いている。



装束の着付けも住民のボランティア



わたしの夢 | &lt;第73回&gt; | 興田小

## 環境問題を勉強中 温暖化や森林破壊を 食い止める方法を考えてい



## DREAMS COME TRUE

夢は見るものじゃなく、かなえるもの

### 伊東若菜さん

いとう・わかな  
興田小6年

興田小では、友達に言われてうれしかったことをカードに書いて、小学校の玄関に貼っています。温かな言葉を目にすることで、やさしい気持ちになれるからです。私は算数が好きです。特に文章題がお気に入りです。解けたときはスッキリします。読書も好きで、図書館によく通っています。小説家の上橋菜穂子さんが描く、細かな情景描写に想像をかき立てられます。私は森林破壊や砂漠化といった環境問題にとっても興味があります。将来は世界の自然を守りたいです。夢をかなえるため、英語を積極的に勉強しています。

### 編集後記

▼10月は市長市議選、衆院選と選挙が続きました。期日前に投票する有権者は年々増加傾向にあります。今回の選挙から商業施設2カ所に開設した投票所の利用も少なからず影響したようです。

(佐藤和幸)

▼唐梅館絵巻の見開きページは、東山支所の全面的な応援によって完成したものです。FSMは、毎号、各支所の応援に助けられています。(高橋英義)

▼県産オリジナル米「金色の風」の販売が市内でも始まりました。期待の新品種を味わおうと早速購入。今号表紙の渡邊さん一家の笑顔を思い出しながら、おいしくいただいています。(吉住優)

▼市勢功労者の取材でジャズ喫茶ベイシーに初訪問。店内に流れるレコードの音は、まるで生の演奏を聴いているかのよう。思わず、誰かいるのではないかと、スピーカーが置かれた暗がりを見つめました。

(荻庄瑤子)

