

3. スポーツ・レクリエーション系施設

(1) 施設の概要

スポーツ・レクリエーション系施設は、施設数 79、総延床面積 88,939.5 m²となっています。これは、本市の公共施設のうち、面積比で約 11.6%の割合を占めています。

スポーツ・レクリエーション系施設の一覧を表 4.3.1 に、経過年数別の延床面積の割合を図 4.3.1 に、耐震化状況の延床面積の割合を図 4.3.2 に、施設の分布図を図 4.3.3 に示します。

表 4.3.1 スポーツ・レクリエーション系施設一覧

No	施設名称	構造	建築年度	経過年数	棟数	施設保有延床面積(m ²)	耐震化状況	地域	指定管理	備考
1	一関水泳プール	鉄筋コンクリート	2012	3	2	976.6	不要	一関	●	
2	一関運動公園野球場	鉄筋コンクリート	1990	25	1	4,199.0	不要	一関	●	
3	東台野球場	鉄骨鉄筋コンクリート	1985	30	2	79.5	不要	一関	●	
4	一関運動公園テニスコート	木造	1989	26	1	135.8	不要	一関	●	
5	一関市産業教養文化体育施設	鉄筋コンクリート	1993	22	2	2,154.6	不要	一関	●	
6	一関市総合体育館	鉄筋コンクリート	1998	17	2	10,621.7	不要	一関	●	
7	一関武道館	鉄骨造	1983	32	1	1,401.8	不要	一関	●	
8	一関サッカー・ラグビー場	木造	2014	1	1	256.7	不要	一関	●	
9	一関運動公園	鉄骨造	1999	16	5	310.2	不要	一関	●	
10	一関運動公園陸上競技場	鉄筋コンクリート	1995	20	1	2,079.6	不要	一関	●	
11	萩荘サッカー場	木造	1997	18	2	49.5	不要	一関	●	
12	真湯野営場	木造	1996	19	3	82.0	不要	一関		
13	須川国民保養温泉地施設	コンクリートブロック	1965	50	3	173.5	不明	一関		
14	尾花が森キャンプ場	鉄骨造	1977	38	4	37.9	不明	一関	●	
15	真湯温泉センター	鉄筋コンクリート	1990	25	21	2,050.8	不要	一関	●	
16	いちのせき健康の森	鉄筋コンクリート	1996	19	13	6,583.9	不要	一関		
17	骨寺村荘園休憩所	木造	2009	6	4	302.0	不要	一関	●	
18	骨寺村荘園交流館	木造	2011	4	3	830.6	不要	一関	●	
19	骨寺村荘園山王窟駐車場	木造	2011	4	1	19.4	不要	一関	●	
20	花泉水泳プール	木造	1999	16	4	122.4	不要	花泉	●	
21	花泉運動公園野球場	鉄筋コンクリート	1984	31	2	628.2	不要	花泉	●	
22	花泉テニスコート	コンクリートブロック	1981	34	1	36.0	不要	花泉	●	
23	花泉運動公園多目的競技場	コンクリートブロック	1990	25	2	171.0	不要	花泉	●	
24	花泉体育館	鉄骨造	1979	36	4	1,782.7	実施済	花泉	●	
25	花泉第二体育館	鉄筋コンクリート	1968	47	1	1,351.0	実施済	花泉	●	
26	花泉運動公園	木造	1993	22	6	200.6	不要	花泉	●	
27	花泉弓道場	鉄骨造	1992	23	2	205.4	不要	花泉	●	
28	花泉運動公園キャンプ場	木造	1987	28	2	96.3	不要	花泉	●	
29	花泉宿泊交流研修施設花夢パル	鉄骨鉄筋コンクリート	1996	19	3	1,667.4	不要	花泉	●	
30	花と泉の公園	鉄骨造	1997	18	22	5,784.0	不要	花泉	●	
31	大東野球場	鉄筋コンクリート	1987	28	5	547.5	不要	大東	●	
32	伊勢館公園テニスコート	木造	1983	32	2	43.1	不要	大東		
33	春日公園テニスコート	木造	1970	45	1	32.9	不要	大東		

No	施設名称	構造	建築年度	経過年数	棟数	施設保有延床面積(m ²)	耐震化状況	地域	指定管理	備考
34	伊勢館公園野球場	木造	1997	18	1	16.5	不要	大東		
35	春日グラウンド	木造	1991	24	1	14.9	不要	大東		
36	大東バレーボール記念館	鉄骨造	1994	21	1	1,498.1	不要	大東		
37	大東勤労者体育センター	鉄骨造	1989	26	1	1,190.8	不要	大東		
38	大東体育館	鉄筋コンクリート	1981	34	1	2,536.5	不要	大東	●	
39	大東ふるさと分校	木造	1999	16	7	912.8	不要	大東	●	
40	アストロ・ロマン大東	木造	1988	27	25	775.6	不要	大東	●	
41	室根高原ふれあい牧場	木造	1992	23	7	1,655.7	不要	大東	●	
42	千厩野球場	鉄筋コンクリート	1975	40	1	365.5	不要	千厩	●	
43	清田テニスコート	木造	1990	25	1	74.5	不要	千厩	●	
44	千厩多目的グラウンド	鉄骨造	1995	20	4	163.8	不要	千厩	●	
45	千厩体育館	鉄筋コンクリート	1967	48	2	2,753.5	実施済	千厩	●	
46	千厩武道館	鉄骨造	1991	24	1	766.7	不要	千厩	●	
47	千厩アイスアリーナ	鉄骨造	1994	21	1	1,507.4	不要	千厩	●	
48	黄金山キャンプ場	木造	1991	24	4	175.0	不要	千厩		
49	飛ヶ森キャンプ場	木造	不明	—	4	106.6	不要	千厩		
50	千厩みなみ交流センター	木造	1991	24	1	1,047.6	不要	千厩		
51	東山B&G海洋センター	鉄骨造	1985	30	3	1,047.1	不要	東山	●	
52	東山球場	鉄筋コンクリート	1988	27	2	411.4	不要	東山	●	
53	東山テニスコート	鉄筋コンクリート	1996	19	1	36.1	不要	東山	●	
54	東山多目的グラウンド	鉄筋コンクリート	1992	23	4	216.6	不要	東山	●	
55	東山総合体育館	鉄筋コンクリート	1998	17	1	5,821.6	不要	東山	●	
56	東山農村勤労福祉センター	鉄骨造	1985	30	1	1,090.0	不要	東山	●	
57	唐梅館総合公園クラブハウスえぼっく	鉄骨造	1991	24	1	716.4	不要	東山	●	
58	唐梅館キャンプ場	木造	不明	—	2	74.4	不要	東山	●	
59	狛鼻溪三好ヶ丘休憩施設	コンクリートブロック	1970	45	2	126.3	不明	東山		
60	室根野球場	鉄筋コンクリート	1997	18	2	527.4	不要	室根	●	
61	室根テニスコート	鉄骨造	1996	19	1	1,688.2	不要	室根	●	
62	室根体育館	鉄骨鉄筋コンクリート	1986	29	3	3,262.1	不要	室根	●	
63	望洋平キャンプ場	木造	1998	17	11	104.1	不要	室根	●	
64	きらら室根山天文台	鉄筋コンクリート	1992	23	1	152.0	不要	室根		
65	室根山ひょうたん池	木造	1988	27	2	31.6	不要	室根		
66	川崎体育センター	鉄骨造	1996	19	1	1,536.0	不要	川崎	●	
67	Eポートステーション	木造	1997	18	1	247.9	不要	川崎		
68	石蔵山林間広場	木造	1990	25	7	183.5	不要	川崎		
69	川崎運動広場	木造	1996	19	3	188.8	不要	川崎	●	
70	藤沢B&G海洋センター	鉄筋コンクリート	1992	23	1	1,558.3	不要	藤沢	●	
71	藤沢テニスコート	木造	1986	29	1	72.9	不要	藤沢	●	
72	藤沢体育館	鉄筋コンクリート	1977	38	1	2,223.9	不要	藤沢	●	
73	すばーく藤沢	鉄骨造	1995	20	3	1,145.5	不要	藤沢	●	
74	ニコニコドーム	鉄骨造	1995	20	1	827.5	不要	藤沢	●	
75	藤沢スポーツプラザ	鉄骨造	1986	29	2	1,169.9	不要	藤沢	●	
76	藤沢スポーツランド	木造	1990	25	6	196.9	不要	藤沢	●	
77	グリーンボーンデン館ヶ森	木造	1992	23	1	772.8	不要	藤沢		

No	施設名称	構造	建築年度	経過年数	棟数	施設保有延床面積 (㎡)	耐震化状況	地域	指定管理	備考
78	総合交流ターミナル	鉄筋コンクリート	1998	17	2	1,748.8	不要	藤沢	●	
79	藤沢ニコニコヘルス	鉄筋コンクリート	1994	21	4	1,186.6	不要	藤沢	●	

※構造、建築年度、経過年数、耐震化状況は、施設の代表棟の内容を記載しています。

※施設保有延床面積は、施設内の建物の延床面積の合計を記載しています。

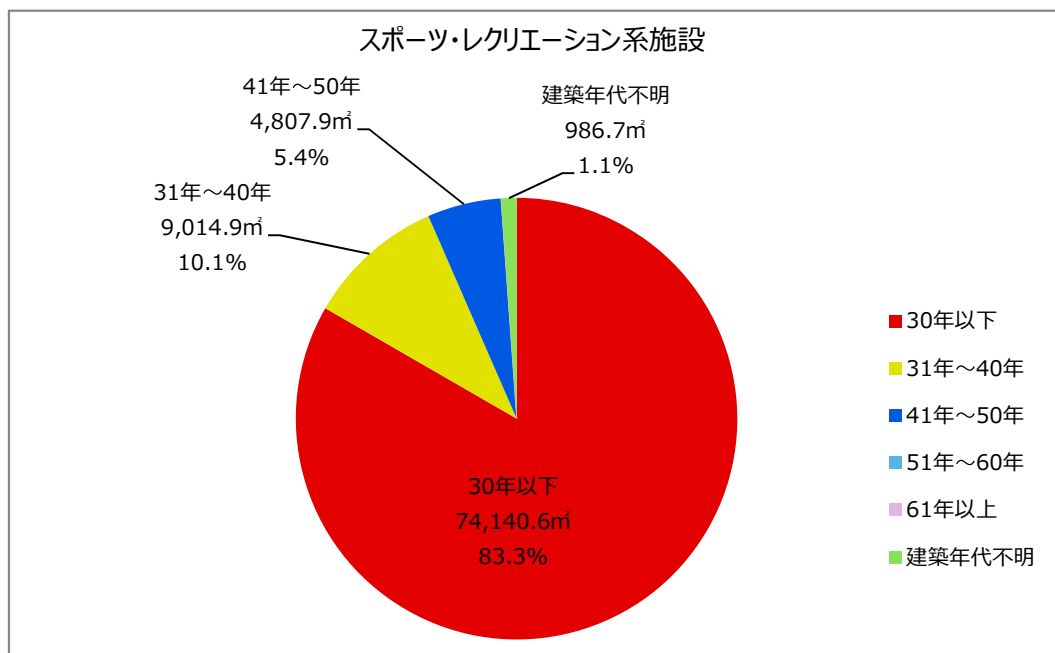


図 4.3.1 経過年数別の延床面積の割合

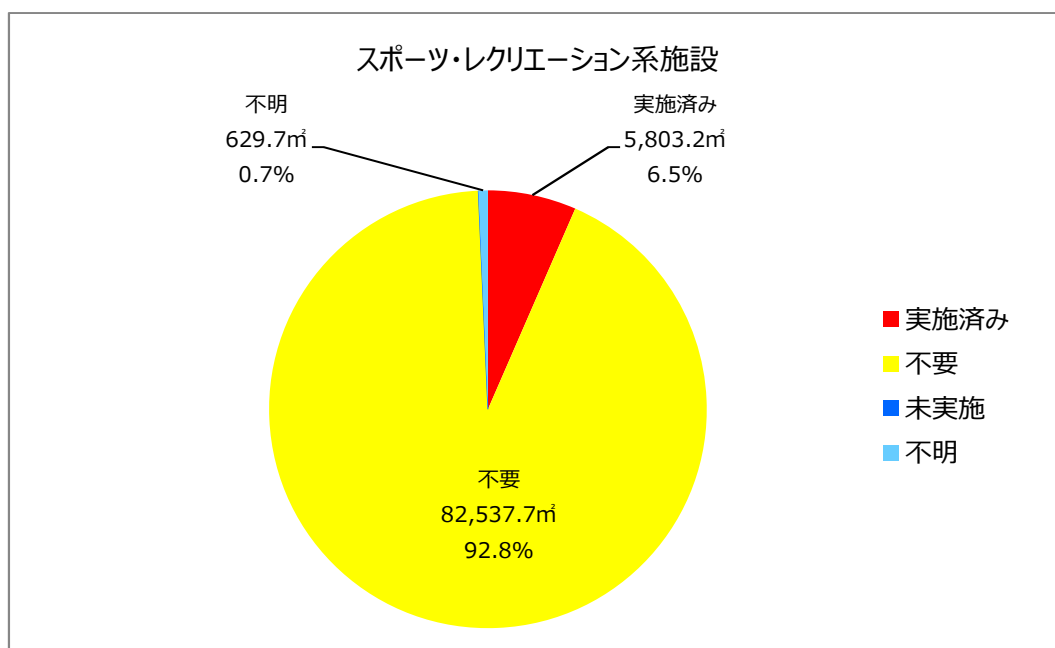


図 4.3.2 耐震化状況別の延床面積の割合

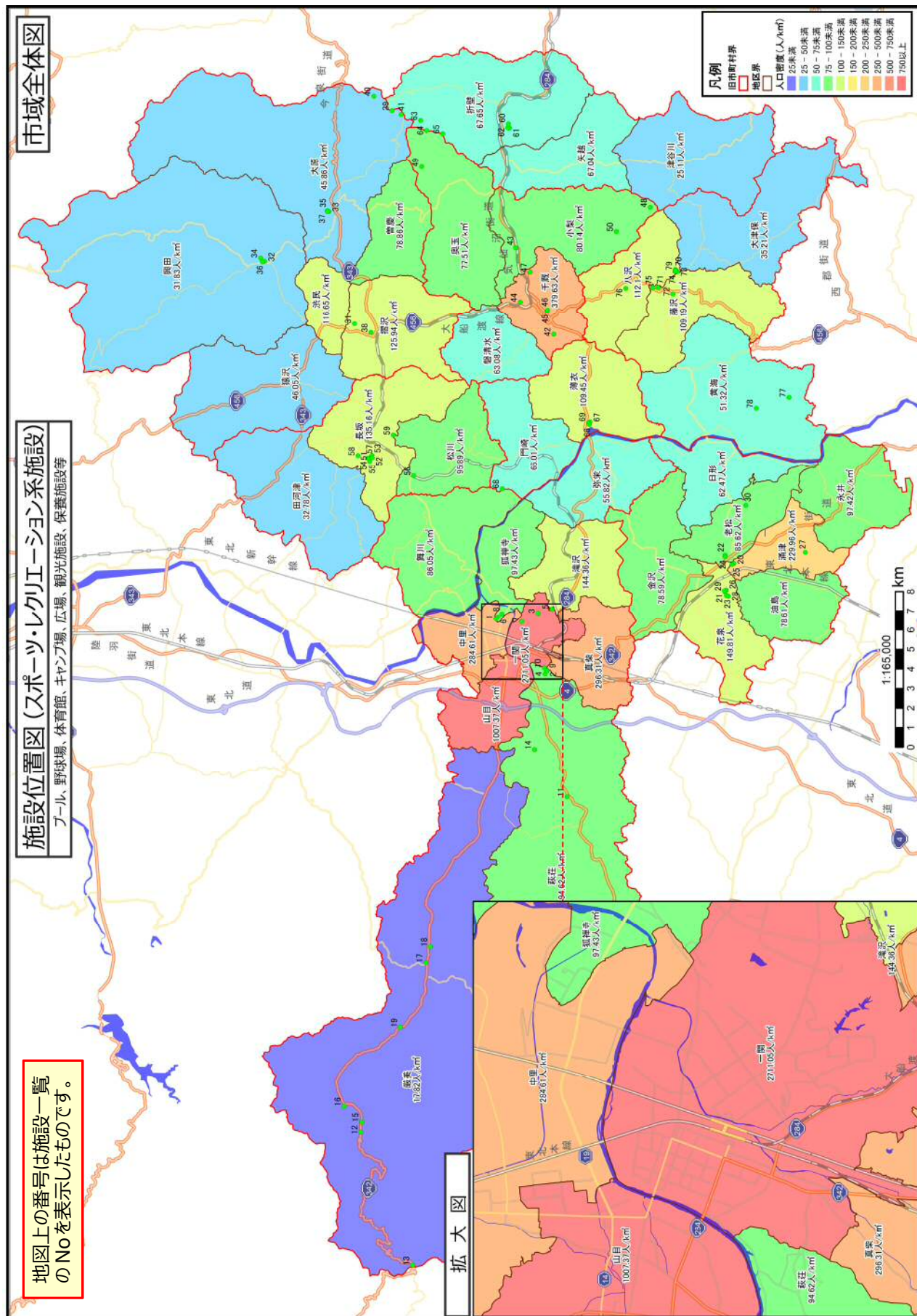


図 4.3.3 施設分布図

(2) 施設の収支状況

スポーツ・レクリエーション系施設の施設別の収支状況を表 4.3.2 に、スポーツ・レクリエーション系施設全体での市負担額の推移を図 4.3.4 に示します。

表 4.3.2 施設別の収支状況（平成 24 年度から平成 26 年度の平均）

No	施設名称	市の収入 (円)	市の支出 (円)	うち維持管理に かかる支出(円)	市負担額 (円)	地域
1	一関水泳プール	19,546,195	126,542,289	126,542,289	106,996,094	一関
2	一関運動公園野球場	213,871	45,666,301	45,666,301	45,452,430	一関
3	東台野球場	0	12,143,719	12,143,719	12,143,719	一関
4	一関運動公園テニスコート	38,696,732	64,317,436	64,317,436	25,620,704	一関
5	一関市産業教養文化体育施設	0	8,711,436	8,711,436	8,711,436	一関
6	一関市総合体育館	80,749	172,197,097	172,197,097	172,116,348	一関
7	一関武道館	0	4,416,161	4,416,161	4,416,161	一関
8	一関サッカー・ラグビー場	45,600,000	234,695,190	234,695,190	189,095,190	一関
9	一関運動公園	0	14,615	14,615	14,615	一関
10	一関運動公園陸上競技場	0	1,081,070	1,081,070	1,081,070	一関
11	萩荘サッカー場	20,617	2,890,090	2,890,090	2,869,473	一関
12	真湯野営場	0	928,782	928,782	928,782	一関
13	須川国民保養温泉地施設	30,533	579,077	579,077	548,544	一関
14	尾花が森キャンプ場	0	451,229	451,229	451,229	一関
15	真湯温泉センター	0	30,800,532	30,800,532	30,800,532	一関
16	いちのせき健康の森	9,989,610	106,884,082	106,842,748	96,894,472	一関
17	骨寺村荘園休憩所	0	3,282,071	3,282,071	3,282,071	一関
18	骨寺村荘園交流館	0	18,537,794	18,537,794	18,537,794	一関
19	骨寺村荘園山王窟駐車場	0	22,000	22,000	22,000	一関
20	花泉水泳プール	0	2,706,168	2,706,168	2,706,168	花泉
21	花泉運動公園野球場	170,706	11,076,143	11,076,143	10,905,437	花泉
22	花泉テニスコート	0	21,096	21,096	21,096	花泉
23	花泉運動公園多目的競技場	0	169,418	169,418	169,418	花泉
24	花泉体育館	0	5,395,312	5,395,312	5,395,312	花泉
25	花泉第二体育館	0	18,829,216	18,829,216	18,829,216	花泉
26	花泉運動公園	0	22,538	22,538	22,538	花泉
27	花泉弓道場	0	152,930	152,930	152,930	花泉
28	花泉運動公園キャンプ場	0	91,231	91,231	91,231	花泉
29	花泉宿泊交流研修施設花夢パル	1,304,415	14,972,404	14,972,404	13,667,989	花泉
30	花と泉の公園	0	33,749,887	33,749,887	33,749,887	花泉
31	大東野球場	0	39,448,402	39,448,402	39,448,402	大東
32	伊勢館公園テニスコート	23,317	842,534	842,534	819,217	大東
33	春日公園テニスコート	20,133	1,126,381	1,126,381	1,106,248	大東
34	伊勢館公園野球場	4,933	443,151	443,151	438,218	大東
35	春日グラウンド	50,931	1,105,656	1,105,656	1,054,725	大東
36	大東バレーボール記念館	144,600	6,013,897	6,013,897	5,869,297	大東
37	大東勤労者体育センター	132,177	4,838,881	4,838,881	4,706,704	大東
38	大東体育館	3,000	38,257,926	38,257,926	38,254,926	大東
39	大東ふるさと分校	0	9,229,812	9,229,812	9,229,812	大東
40	アストロ・ロマン大東	0	4,365,029	4,365,029	4,365,029	大東

No	施設名称	市の収入 (円)	市の支出 (円)		市負担額 (円)	地域
				うち維持管理に かかる支出(円)		
41	室根高原ふれあい牧場	0	3,136,405	3,136,405	3,136,405	大東
42	千厩野球場	0	50,134,526	50,134,526	50,134,526	千厩
43	清田テニスコート	0	1,078,087	1,078,087	1,078,087	千厩
44	千厩多目的グラウンド	800,070	9,174,241	9,174,241	8,374,171	千厩
45	千厩体育館	1,528,333	50,115,629	50,115,629	48,587,296	千厩
46	千厩武道館	0	262,623	262,623	262,623	千厩
47	千厩アイスアリーナ	0	2,825,780	2,825,780	2,825,780	千厩
48	黄金山キャンプ場	0	1,279,670	1,279,670	1,279,670	千厩
49	飛ヶ森キャンプ場	0	1,271,392	1,271,392	1,271,392	千厩
50	千厩みなみ交流センター	800,070	3,990,704	3,990,704	3,190,634	千厩
51	東山B&G海洋センター	1,333,333	17,795,517	17,795,517	16,462,184	東山
52	東山球場	0	11,522,964	11,522,964	11,522,964	東山
53	東山テニスコート	0	1,055,348	1,055,348	1,055,348	東山
54	東山多目的グラウンド	0	4,158,776	4,158,776	4,158,776	東山
55	東山総合体育館	0	28,775,053	28,775,053	28,775,053	東山
56	東山農村勤労福祉センター	0	7,256,979	7,256,979	7,256,979	東山
57	唐梅館総合公園クラブハウスえぼっく	605,758	7,630,167	7,630,167	7,024,409	東山
58	唐梅館キャンプ場	0	464,069	464,069	464,069	東山
59	祝鼻溪三好ヶ丘休憩施設	94,500	141,834	141,834	47,334	東山
60	室根野球場	0	935,160	935,160	935,160	室根
61	室根テニスコート	0	235,915	235,915	235,915	室根
62	室根体育館	6,019	20,035,686	20,035,686	20,029,667	室根
63	望洋平キャンプ場	1,047,852	5,078,088	5,078,088	4,030,236	室根
64	きらら室根山天文台	203,687	4,811,106	4,811,106	4,607,419	室根
65	室根山ひょうたん池	0	0	0	0	室根
66	川崎体育センター	0	10,490,556	10,490,556	10,490,556	川崎
67	Eボートステーション	0	7,643	7,643	7,643	川崎
68	石蔵山林間広場	0	3,366,583	3,366,583	3,366,583	川崎
69	川崎運動広場	0	869,201	869,201	869,201	川崎
70	藤沢B&G海洋センター	3,718,868	54,837,137	54,837,137	51,118,269	藤沢
71	藤沢テニスコート	77,941	1,551,511	1,551,511	1,473,570	藤沢
72	藤沢体育館	107,664	8,445,186	8,445,186	8,337,522	藤沢
73	すぱーく藤沢	94,106	1,200,899	1,200,899	1,106,793	藤沢
74	ニコニコドーム	3,057	1,822,410	1,822,410	1,819,353	藤沢
75	藤沢スポーツプラザ	38,084	1,752,792	1,752,792	1,714,708	藤沢
76	藤沢スポーツランド	1,500	1,391,558	1,391,558	1,390,058	藤沢
77	グリーンボーデン館ヶ森	0	414,016	414,016	414,016	藤沢
78	総合交流ターミナル	0	943,280	943,280	943,280	藤沢
79	藤沢ニコニコヘルス	0	1,334,756	1,334,756	1,334,756	藤沢
合計		126,493,361	1,348,612,230	1,348,570,896	1,222,118,869	

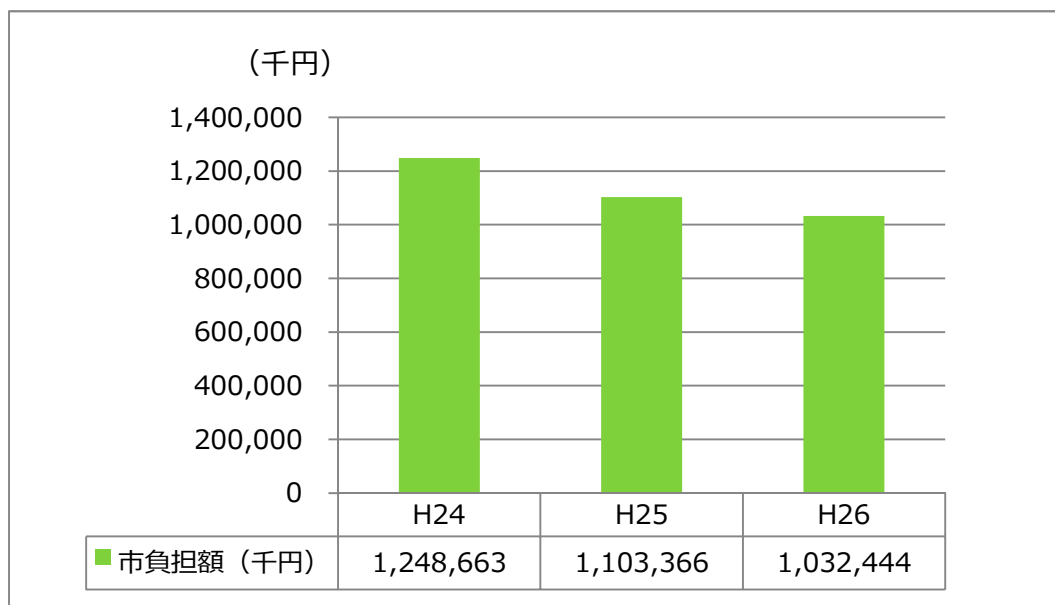


図 4.3.4 スポーツ・レクリエーション系施設全体での市負担額の推移

(3) 施設の利用状況

スポーツ・レクリエーション系施設の施設別の利用状況を表 4.3.3 に、スポーツ・レクリエーション系施設全体での利用状況の推移を図 4.3.5 に示します。

表 4.3.3 施設別の利用状況（平成 24 年度から平成 26 年度の平均）

No	施設名称	利用者数	利用件数	地域
1	一関水泳プール	16,763 人	16,382 件	一関
2	一関運動公園野球場	15,962 人	177 件	一関
3	東台野球場	9,708 人	369 件	一関
4	一関運動公園テニスコート	64,446 人	5,646 件	一関
5	一関市産業教養文化体育施設	38,166 人	1,511 件	一関
6	一関市総合体育館	216,887 人	14,657 件	一関
7	一関武道館	31,919 人	1,828 件	一関
8	一関サッカー・ラグビー場	18,716 人	469 件	一関
9	一関運動公園	— 人	— 件	一関
10	一関運動公園陸上競技場	27,184 人	1,044 件	一関
11	萩荘サッカー場	2,443 人	101 件	一関
12	真湯野営場	504 人	— 件	一関
13	須川国民保養温泉地施設	60 人	— 件	一関
14	尾花が森キャンプ場	— 人	— 件	一関
15	真湯温泉センター	26,740 人	16,807 件	一関
16	いちのせき健康の森	28,391 人	— 件	一関
17	骨寺村荘園休憩所	1,876 人	— 件	一関
18	骨寺村荘園交流館	23,331 人	— 件	一関
19	骨寺村荘園山王窟駐車場	— 人	— 件	一関
20	花泉水泳プール	3,636 人	2,175 件	花泉
21	花泉運動公園野球場	5,316 人	174 件	花泉
22	花泉テニスコート	5,020 人	516 件	花泉
23	花泉運動公園多目的競技場	2,319 人	48 件	花泉
24	花泉体育館	14,209 人	773 件	花泉
25	花泉第二体育館	2,960 人	192 件	花泉
26	花泉運動公園	8,001 人	634 件	花泉
27	花泉弓道場	432 人	48 件	花泉
28	花泉運動公園キャンプ場	218 人	34 件	花泉
29	花泉宿泊交流研修施設花夢パル	7,415 人	319 件	花泉
30	花と泉の公園	19,537 人	19,537 件	花泉
31	大東野球場	7,966 人	150 件	大東
32	伊勢館公園テニスコート	589 人	80 件	大東
33	春日公園テニスコート	408 人	66 件	大東
34	伊勢館公園野球場	1,257 人	36 件	大東
35	春日グラウンド	2,957 人	78 件	大東
36	大東バレーボール記念館	15,372 人	1,273 件	大東
37	大東勤労者体育センター	12,309 人	661 件	大東
38	大東体育館	17,992 人	762 件	大東
39	大東ふるさと分校	13,403 人	10,861 件	大東
40	アストロ・ロマン大東	3,805 人	3,495 件	大東
41	室根高原ふれあい牧場	4,596 人	— 件	大東
42	千厩野球場	7,131 人	146 件	千厩

No	施設名称	利用者数	利用件数	地域
43	清田テニスコート	8,992 人	604 件	千厩
44	千厩多目的グラウンド	15,609 人	599 件	千厩
45	千厩体育館	19,073 人	597 件	千厩
46	千厩武道館	11,349 人	588 件	千厩
47	千厩アイスアリーナ	18,466 人	13,652 件	千厩
48	黄金山キャンプ場	3,301 人	73 件	千厩
49	飛ヶ森キャンプ場	1,519 人	69 件	千厩
50	千厩みなみ交流センター	4,687 人	227 件	千厩
51	東山 B&G 海洋センター	6,446 人	4,286 件	東山
52	東山球場	16,401 人	131 件	東山
53	東山テニスコート	9,330 人	1,058 件	東山
54	東山多目的グラウンド	25,182 人	286 件	東山
55	東山総合体育館	39,771 人	4,073 件	東山
56	東山農村勤労福祉センター	7,605 人	488 件	東山
57	唐梅館総合公園クラブハウスえぼっく	1,933 人	295 件	東山
58	唐梅館キャンプ場	21 人	5 件	東山
59	狛鼻溪三好ヶ丘休憩施設	165,494 人	— 件	東山
60	室根野球場	8,574 人	233 件	室根
61	室根テニスコート	19,644 人	2,573 件	室根
62	室根体育館	18,811 人	1,412 件	室根
63	望洋平キャンプ場	1,684 人	— 件	室根
64	きらら室根山天文台	1,047 人	— 件	室根
65	室根山ひょうたん池	— 人	— 件	室根
66	川崎体育センター	19,895 人	950 件	川崎
67	Eボートステーション	— 人	— 件	川崎
68	石蔵山林間広場	5,000 人	— 件	川崎
69	川崎運動広場	16,001 人	350 件	川崎
70	藤沢 B&G 海洋センター	22,368 人	14,770 件	藤沢
71	藤沢テニスコート	5,898 人	415 件	藤沢
72	藤沢体育館	19,173 人	754 件	藤沢
73	すばーく藤沢	4,350 人	205 件	藤沢
74	ニコニコドーム	893 人	74 件	藤沢
75	藤沢スポーツプラザ	8,192 人	451 件	藤沢
76	藤沢スポーツランド	7,225 人	1,515 件	藤沢
77	グリーンボーデン館ヶ森	479 人	55 件	藤沢
78	総合交流ターミナル	33,062 人	1,846 件	藤沢
79	藤沢ニコニコヘルス	119 人	4 件	藤沢

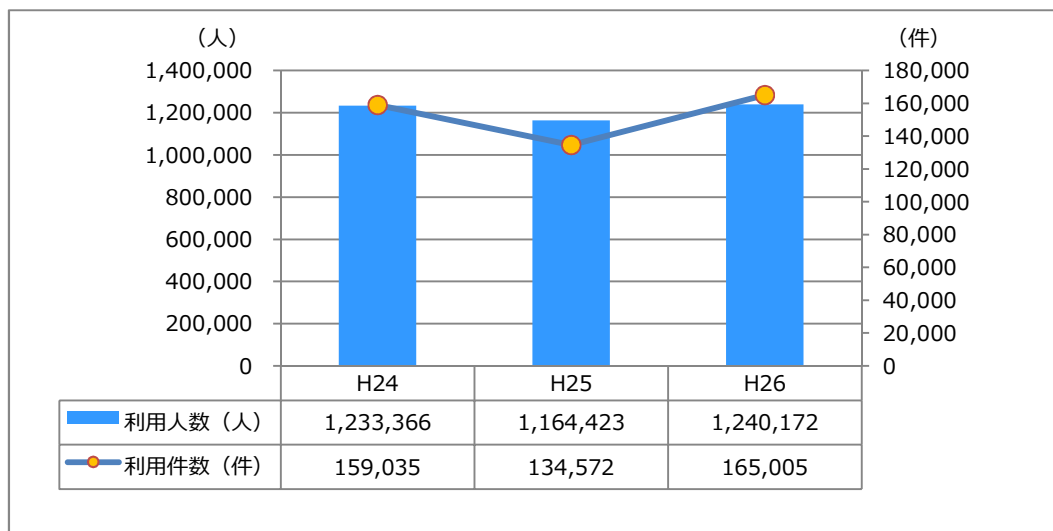


図 4.3.5 スポーツ・レクリエーション系施設全体での利用状況の推移

（4）施設の現況と課題

- 耐震化率はほぼ100%を達成しています。
- 施設の維持管理に係る市負担額が減少傾向にあります。
- 利用者数はほぼ横ばいです。
- 指定管理者制度を多く導入している施設類型であり、市と指定管理者の連携により、さらなる制度の効果を上げることが期待されます。