

# 平成27年国勢調査 人口等基本集計結果

## ◇◇ 一関市の結果概要 ◇◇

### 人口等基本集計とは

人口等基本集計は、全ての調査票を用いて市区町村別の人口、世帯、住居に関する結果及び外国人、高齢者世帯等に関する結果について集計した確定値である。

例) 男女・年齢・配偶関係別人口、世帯の家族類型別世帯数、住居の種類別世帯数、高齢者のいる世帯数、外国人人口・外国人のいる世帯数など

これらについての詳細結果は、下記URLの「統計表一覧」を参照のこと。  
<http://www.stat.go.jp/data/kokusei/2015/index.htm>

### 目 次

1	一関市の人口	P. 1
2	人口ピラミッド	P. 3
3	市町村別人口	P. 5
4	年齢（3区分）別人口	P. 9
5	配偶関係別	P. 12
6	一関市の世帯数	P. 13
7	世帯の家族類型別	P. 14
8	高齢者世帯	P. 15
9	住宅の所有の関係別	P. 16
10	外国人の人口	P. 17
11	集計体系及び結果の公表・提供等一覧	P. 18

# 1 一関市の人口

○ 人口は12万1583人（平成27年10月1日現在）

- ・平成27年国勢調査による10月1日現在の一関市の人口は12万1,583人。これを前回の国勢調査（平成22年）と比べると6,059人、4.7%の減少となっています。
- ・人口を男女別にみると、男性が5万8,804人（前回比4.1%減）、女性が6万2,779人（同5.3%減）で、女性が3,975人多く、人口性比（女性100人に対する男性の数）は93.7となっており、平成22年に比べ1.3ポイント上昇しています。（表1-1、図1）

表1-1 人口の推移（大正9年（1920年）～平成27年（2015年））

（単位：人、％）

年次	一関市（男女計）			男			女			人口性比	岩手県（男女計）		
	総数	増減	増減率	総数	増減	増減率	総数	増減	増減率		総数	増減	増減率
大正9年 1920	118,565	-	-	58,370	-	-	60,195	-	-	97.0	845,540	-	-
14年 25	124,254	5,689	4.8	61,234	2,864	4.9	63,020	2,825	4.7	97.2	900,984	55,444	6.6
昭和5年 30	131,456	7,202	5.8	64,996	3,762	6.1	66,460	3,440	5.5	97.8	975,771	74,787	8.3
10年 35	135,886	4,430	3.4	67,197	2,201	3.4	68,689	2,229	3.4	97.8	1,046,111	70,340	7.2
15年 40	135,622	-264	-0.2	66,699	-498	-0.7	68,923	234	0.3	96.8	1,095,793	49,682	4.7
22年 47	163,328	27,706	20.4	78,970	12,271	18.4	84,358	15,435	22.4	93.6	1,262,743	166,950	15.2
25年 50	170,527	7,199	4.4	83,585	4,615	5.8	86,942	2,584	3.1	96.1	1,346,728	83,985	6.7
30年 55	174,342	3,815	2.2	84,671	1,086	1.3	89,671	2,729	3.1	94.4	1,427,097	80,369	6.0
35年 60	168,768	-5,574	-3.2	81,032	-3,639	-4.3	87,736	-1,935	-2.2	92.4	1,448,517	21,420	1.5
40年 65	159,818	-8,950	-5.3	76,376	-4,656	-5.7	83,442	-4,294	-4.9	91.5	1,411,118	-37,399	-2.6
45年 70	150,366	-9,452	-5.9	71,740	-4,636	-6.1	78,626	-4,816	-5.8	91.2	1,371,383	-39,735	-2.8
50年 75	147,933	-2,433	-1.6	71,130	-610	-0.9	76,803	-1,823	-2.3	92.6	1,385,563	14,180	1.0
55年 80	147,465	-468	-0.3	71,450	320	0.4	76,015	-788	-1.0	94.0	1,421,927	36,364	2.6
60年 85	146,065	-1,400	-0.9	70,763	-687	-1.0	75,302	-713	-0.9	94.0	1,433,611	11,684	0.8
平成2年 90	144,896	-1,169	-0.8	70,087	-676	-1.0	74,809	-493	-0.7	93.7	1,416,928	-16,683	-1.2
7年 95	143,974	-922	-0.6	69,866	-221	-0.3	74,108	-701	-0.9	94.3	1,419,505	2,577	0.2
12年 2000	140,825	-3,149	-2.2	68,418	-1,448	-2.1	72,407	-1,701	-2.3	94.5	1,416,180	-3,325	-0.2
17年 05	135,722	-5,103	-3.6	65,602	-2,816	-4.1	70,120	-2,287	-3.2	93.6	1,385,041	-31,139	-2.2
22年 10	127,642	-8,080	-6.0	61,301	-4,301	-6.6	66,341	-3,779	-5.4	92.4	1,330,147	-54,894	-4.0
27年 15	121,583	-6,059	-4.7	58,804	-2,497	-4.1	62,779	-3,562	-5.4	93.7	1,279,594	-50,553	-3.8

図1 男女別人口と増減率の推移

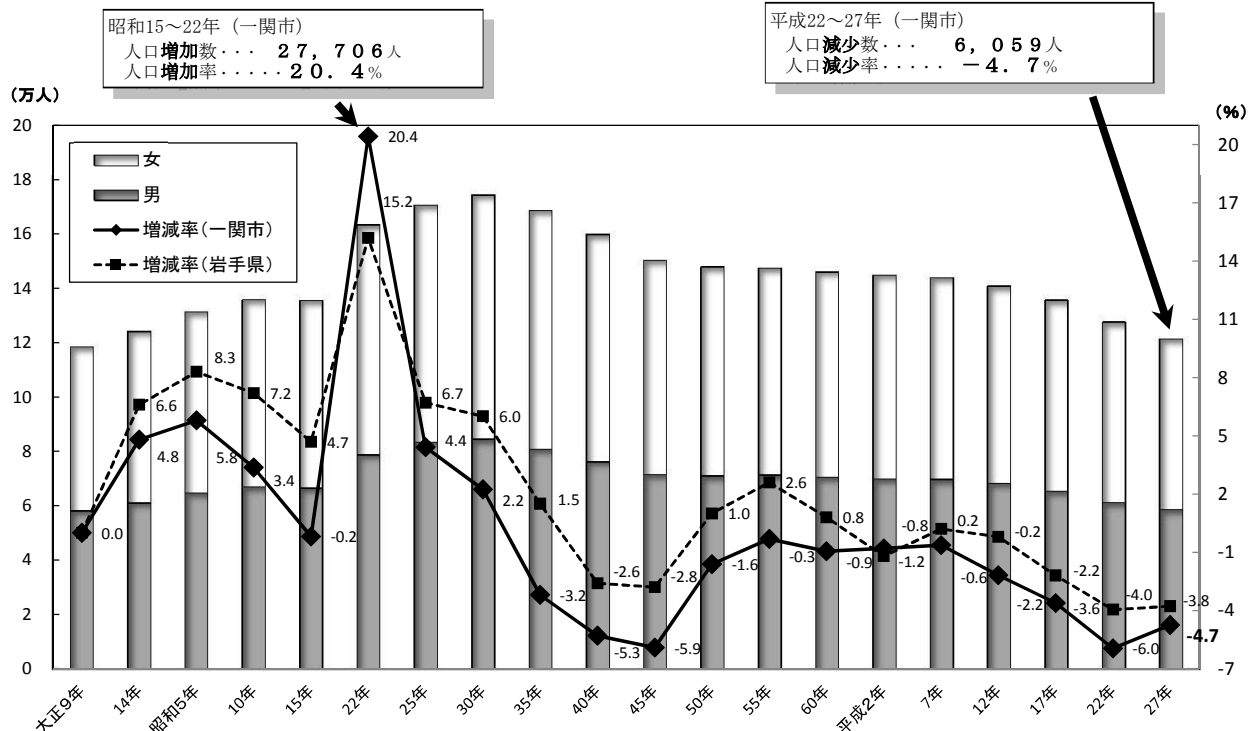


表1-2 (参考) 市内地域別の人口・世帯数等

・人口を市内地域別にみると、一関地域が5万8,830人(市人口の48.4%)で最も多く、次いで大東地域が1万3,977人(同11.5%)、花泉地域が1万3,222人(同10.9%)、千厩地域が1万1,653人(同9.6%)となっており、最も少ないのは川崎地域の3,677人(同3.0%)となっています。  
 ・世帯数について前回の国勢調査(平成22年)と比べると、増加したのは千厩地域(5.0%増)、室根地域(3.4%増)、一関地域(2.6%増)の3地域。減少したのは藤沢地域(△3.1%)、大東地域(△2.7%)、花泉地域(△2.5%)、東山地域(△2.5%)、川崎地域(△2.3%)となっています。  
 (表1-2)

	人 口												人口 性比
	平成27年			平成22年			増減数			増減率			
	総数	男	女	総数	男	女	総数	男	女	総数	男	女	
一関市	121,583	58,804	62,779	127,642	61,301	66,341	△ 6,059	△ 2,497	△ 3,562	△ 4.7	△ 4.1	△ 5.4	93.7
一関地域	58,830	28,417	30,413	60,015	28,833	31,182	△ 1,185	△ 416	△ 769	△ 2.0	△ 1.4	△ 2.5	93.4
花泉地域	13,222	6,302	6,920	14,350	6,798	7,552	△ 1,128	△ 496	△ 632	△ 7.9	△ 7.3	△ 8.4	91.1
大東地域	13,977	6,772	7,205	15,313	7,344	7,969	△ 1,336	△ 572	△ 764	△ 8.7	△ 7.8	△ 9.6	94.0
千厩地域	11,653	5,730	5,923	11,960	5,772	6,188	△ 307	△ 42	△ 265	△ 2.6	△ 0.7	△ 4.3	96.7
東山地域	6,816	3,294	3,522	7,445	3,569	3,876	△ 629	△ 275	△ 354	△ 8.4	△ 7.7	△ 9.1	93.5
室根地域	5,173	2,482	2,691	5,492	2,659	2,833	△ 319	△ 177	△ 142	△ 5.8	△ 6.7	△ 5.0	92.2
川崎地域	3,677	1,778	1,899	4,003	1,910	2,093	△ 326	△ 132	△ 194	△ 8.1	△ 6.9	△ 9.3	93.6
藤沢地域	8,235	4,029	4,206	9,064	4,416	4,648	△ 829	△ 387	△ 442	△ 9.1	△ 8.8	△ 9.5	95.8

	世帯数				1世帯当 たり人員	面積 (k㎡)	人口密度 (1k㎡当たり)
	平成27年	平成22年	増減数	増減率			
一関市	43,046	42,633	413	1.0	2.8	1,256	97
一関地域	22,448	21,879	569	2.6	2.6	410	143
花泉地域	4,174	4,281	△ 107	△ 2.5	3.2	127	104
大東地域	4,740	4,873	△ 133	△ 2.7	2.9	279	50
千厩地域	4,084	3,891	193	5.0	2.9	90	130
東山地域	2,141	2,195	△ 54	△ 2.5	3.2	88	78
室根地域	1,682	1,627	55	3.4	3.1	97	53
川崎地域	1,166	1,193	△ 27	△ 2.3	3.2	42	87
藤沢地域	2,611	2,694	△ 83	△ 3.1	3.2	123	67

【参考1】「一関市人口ビジョン」におけるH27推計値(人口)との比較

- 一関市人口ビジョンにおける平成27年推計値(人口) 12万 110人
- 平成27年国勢調査(確定値) 12万1583人(推計値より1473人多い結果となりました)

【参考2】一関市の自然増減、社会増減等の状況

◆参考資料① 自然動態(出生数、死亡数) 平成22年10月～平成27年9月まで

出生	死亡	自然増減
3,964	9,395	△ 5,431 ①

◆参考資料② 社会動態(転入数、転出数) 平成22年10月～平成27年9月まで

転入				転出				社会増減
県内	県外	職権記載	転入計	県内	県外	職権消除	転出計	
5,352	8,691	68	14,111	5,751	10,111	41	15,903	△ 1,792 ②

◆参考資料③ 市内避難者数(平成27年9月30日現在)

市外からの避難者	一関地域	花泉地域	大東地域	千厩地域	東山地域	室根地域	川崎地域	藤沢地域	計
避難者数	433	28	70	357	11	143	6	75	1,123 ③
避難世帯	185	8	25	201	6	81	3	37	546

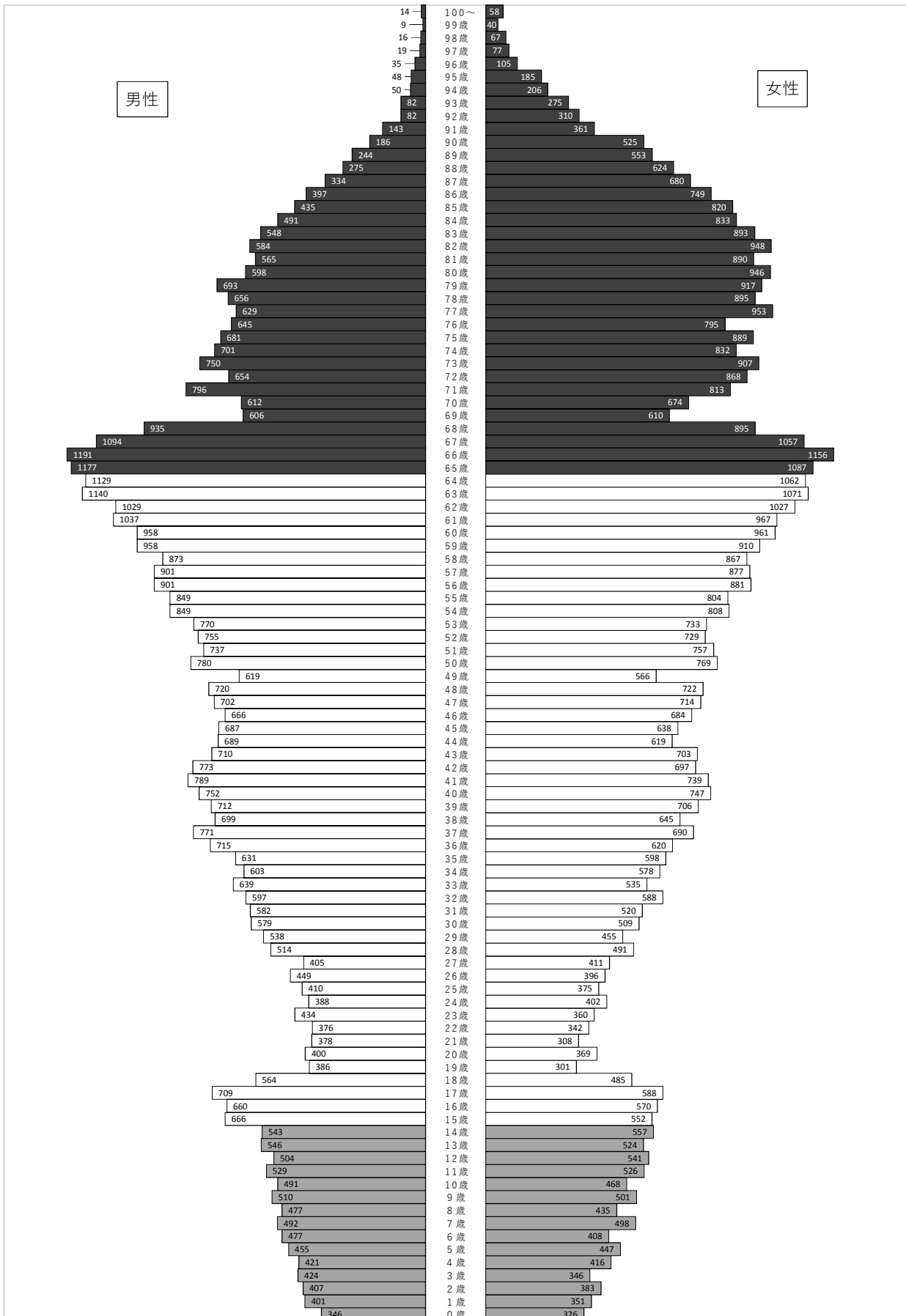
①+②+③=△6,100人

◆参考資料①②…岩手県人口移動報告年報より ◆参考資料③…東日本大震災に係る後方支援・避難者状況等の資料より

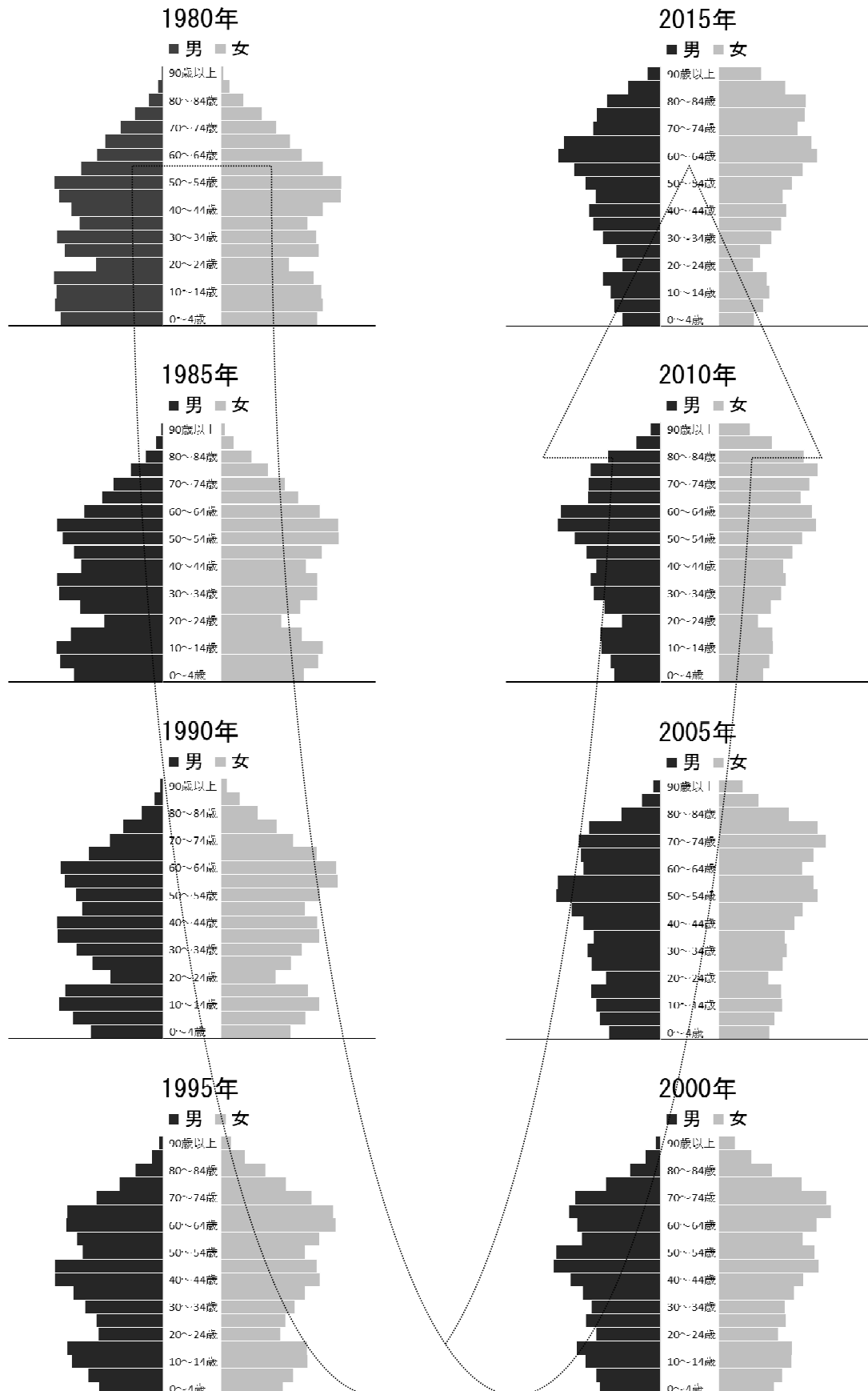
## 2 人口ピラミッド

◆年齢（各歳）、男女別人口

平成27年（2015）10月1日現在



人口の年齢構造の変化を人口ピラミッドによってみると、1980（昭和55）年は「ひょうたん型」でした。その後、年少人口の減少と高齢化の進行が進み、2000（平成12）年以降は「逆ひょうたん型」となっています。



### 3 市町村別人口

- 一関市の人口は盛岡市に次いで県内第2位
- 人口減少人数は県内で最多

- ・人口を岩手県内の市町村別にみると、盛岡市が29万7,631人（県人口の23.3%）で最も多く、次いで一関市が12万1,583人（同9.5%）、奥州市が11万9,422人（同9.3%）となっており、最も少ないのは普代村の2,795人（同0.2%）となっています。（図3-1）
- ・人口第2位の一関市と第3位の奥州市との差は、前回調査より735人縮まり2,161人となりました。
- ・一関市の人口減少人数は、県内（33市町村）で最多となっており、減少率順では22位となっています。（表3-3）（図3-2、3-3）
- ・人口性比（女性100人に対する男性の数）を市町村別にみると、金ヶ崎町が103.1と最も高く、以下、田野畑村（98.4）、北上市（97.9）となっています。一方、最も低いのは西和賀町の86.9となっています。（表3-1）

表3-1 市町村別人口・人口性比

（単位：人、%）

区分 市町村名	平成27年				平成22年				増減数			
	総数	男	女	人口性比	総数	男	女	人口性比	総数	男	女	人口性比
県計	1,279,594	615,584	664,010	92.7	1,330,147	634,971	695,176	91.3	△ 50,553	△ 19,387	△ 31,166	1.4
盛岡市	297,631	141,089	156,542	90.1	298,348	141,566	156,782	90.3	△ 717	△ 477	△ 240	△ 0.2
宮古市	56,676	27,868	28,808	96.7	59,430	28,191	31,239	90.2	△ 2,754	△ 323	△ 2,431	6.5
大船渡市	38,058	18,581	19,477	95.4	40,737	19,412	21,325	91.0	△ 2,679	△ 831	△ 1,848	4.4
花巻市	97,702	46,260	51,442	89.9	101,438	48,076	53,362	90.1	△ 3,736	△ 1,816	△ 1,920	△ 0.2
北上市	93,511	46,250	47,261	97.9	93,138	45,666	47,472	96.2	373	584	△ 211	1.7
久慈市	35,642	17,027	18,615	91.5	36,872	17,382	19,490	89.2	△ 1,230	△ 355	△ 875	2.3
遠野市	28,062	13,526	14,536	93.1	29,331	14,035	15,296	91.8	△ 1,269	△ 509	△ 760	1.3
<b>一関市</b>	<b>121,583</b>	<b>58,804</b>	<b>62,779</b>	<b>93.7</b>	127,642	61,301	66,341	92.4	△ 6,059	△ 2,497	△ 3,562	1.3
陸前高田市	19,758	9,736	10,022	97.1	23,300	10,844	12,456	87.1	△ 3,542	△ 1,108	△ 2,434	10.1
釜石市	36,802	18,105	18,697	96.8	39,574	18,543	21,031	88.2	△ 2,772	△ 438	△ 2,334	8.7
二戸市	27,611	12,949	14,662	88.3	29,702	13,963	15,739	88.7	△ 2,091	△ 1,014	△ 1,077	△ 0.4
八幡平市	26,355	12,621	13,734	91.9	28,680	13,725	14,955	91.8	△ 2,325	△ 1,104	△ 1,221	0.1
奥州市	119,422	57,377	62,045	92.5	124,746	59,935	64,811	92.5	△ 5,324	△ 2,558	△ 2,766	△ 0.0
滝沢市	55,463	27,095	28,368	95.5	53,857	26,233	27,624	95.0	1,606	862	744	0.5
雫石町	16,981	8,087	8,894	90.9	18,033	8,594	9,439	91.0	△ 1,052	△ 507	△ 545	△ 0.1
葛巻町	6,344	3,026	3,318	91.2	7,304	3,526	3,778	93.3	△ 960	△ 500	△ 460	△ 2.1
岩手町	13,692	6,626	7,066	93.8	14,984	7,307	7,677	95.2	△ 1,292	△ 681	△ 611	△ 1.4
紫波町	32,614	15,482	17,132	90.4	33,288	15,736	17,552	89.7	△ 674	△ 254	△ 420	0.7
矢巾町	27,678	13,155	14,523	90.6	27,205	13,015	14,190	91.7	473	140	333	△ 1.1
西和賀町	5,880	2,734	3,146	86.9	6,602	3,048	3,554	85.8	△ 722	△ 314	△ 408	1.1
金ヶ崎町	15,895	8,067	7,828	103.1	16,325	8,162	8,163	100.0	△ 430	△ 95	△ 335	3.1
平泉町	7,868	3,762	4,106	91.6	8,345	4,017	4,328	92.8	△ 477	△ 255	△ 222	△ 1.2
住田町	5,720	2,764	2,956	93.5	6,190	2,959	3,231	91.6	△ 470	△ 195	△ 275	1.9
大槌町	11,759	5,778	5,981	96.6	15,276	7,122	8,154	87.3	△ 3,517	△ 1,344	△ 2,173	9.3
山田町	15,826	7,732	8,094	95.5	18,617	8,760	9,857	88.9	△ 2,791	△ 1,028	△ 1,763	6.7
岩泉町	9,841	4,788	5,053	94.8	10,804	5,204	5,600	92.9	△ 963	△ 416	△ 547	1.8
田野畑村	3,466	1,719	1,747	98.4	3,843	1,868	1,975	94.6	△ 377	△ 149	△ 228	3.8
普代村	2,795	1,379	1,416	97.4	3,088	1,503	1,585	94.8	△ 293	△ 124	△ 169	2.6
軽米町	9,333	4,489	4,844	92.7	10,209	4,899	5,310	92.3	△ 876	△ 410	△ 466	0.4
野田村	4,149	1,962	2,187	89.7	4,632	2,209	2,423	91.2	△ 483	△ 247	△ 236	△ 1.5
九戸村	5,865	2,804	3,061	91.6	6,507	3,119	3,388	92.1	△ 642	△ 315	△ 327	△ 0.5
洋野町	16,693	7,796	8,897	87.6	17,913	8,319	9,594	86.7	△ 1,220	△ 523	△ 697	0.9
一戸町	12,919	6,146	6,773	90.7	14,187	6,732	7,455	90.3	△ 1,268	△ 586	△ 682	0.4

表3-2 市町村別人口及び世帯数（広域振興圏別）

(単位：人、世帯、%)

区 分	平成27年					平成22年					平成17年	
	人 口	対前回 増減数	対前回 増減率	世帯数	対前回 増減率	人 口	対前回 増減数	対前回 増減率	世帯数	対前回 増減率	人 口	世帯数
<b>県 計</b>	<b>1,279,594</b>	<b>△ 50,553</b>	<b>△ 3.8</b>	<b>493,049</b>	<b>1.9</b>	<b>1,330,147</b>	<b>△ 54,894</b>	<b>△ 4.0</b>	<b>483,934</b>	<b>0.0</b>	<b>1,385,041</b>	<b>483,926</b>
<b>県 央 広域振興圏</b>	<b>476,758</b>	<b>△ 4,941</b>	<b>△ 1.0</b>	<b>193,539</b>	<b>3.6</b>	<b>481,699</b>	<b>△ 7,793</b>	<b>△ 1.6</b>	<b>186,775</b>	<b>2.2</b>	<b>489,492</b>	<b>182,804</b>
盛岡市	297,631	△ 717	△ 0.2	129,718	3.7	298,348	△ 2,398	△ 0.8	125,096	2.6	300,746	121,876
八幡平市	26,355	△ 2,325	△ 8.1	9,429	△ 2.4	28,680	△ 2,399	△ 7.7	9,664	△ 2.3	31,079	9,892
滝沢市	55,463	1,606	3.0	20,787	7.1	53,857	297	0.6	19,400	1.6	53,560	19,096
雫石町	16,981	△ 1,052	△ 5.8	5,508	△ 0.6	18,033	△ 1,022	△ 5.4	5,543	△ 0.6	19,055	5,574
葛巻町	6,344	△ 960	△ 13.1	2,460	△ 7.7	7,304	△ 717	△ 8.9	2,664	△ 2.5	8,021	2,733
岩手町	13,692	△ 1,292	△ 8.6	4,927	△ 2.2	14,984	△ 1,270	△ 7.8	5,039	△ 2.6	16,254	5,176
紫波町	32,614	△ 674	△ 2.0	10,808	2.8	33,288	△ 404	△ 1.2	10,513	4.3	33,692	10,077
矢巾町	27,678	473	1.7	9,902	11.8	27,205	120	0.4	8,856	5.7	27,085	8,380
<b>県 南 広域振興圏</b>	<b>489,923</b>	<b>△ 17,644</b>	<b>△ 3.5</b>	<b>174,585</b>	<b>1.6</b>	<b>507,567</b>	<b>△ 21,667</b>	<b>△ 4.1</b>	<b>171,886</b>	<b>△ 0.3</b>	<b>529,234</b>	<b>172,380</b>
花巻市	97,702	△ 3,736	△ 3.7	33,799	0.1	101,438	△ 3,590	△ 3.4	33,774	1.0	105,028	33,451
北上市	93,511	373	0.4	35,861	5.3	93,138	△ 1,183	△ 1.3	34,068	1.3	94,321	33,623
遠野市	28,062	△ 1,269	△ 4.3	9,973	0.9	29,331	△ 2,071	△ 6.6	9,888	△ 2.5	31,402	10,142
<b>一 関 市</b>	<b>121,583</b>	<b>△ 6,059</b>	<b>△ 4.7</b>	<b>43,046</b>	<b>1.0</b>	127,642	△ 8,080	△ 6.0	42,633	△ 2.1	135,722	43,554
奥州市	119,422	△ 5,324	△ 4.3	41,726	0.8	124,746	△ 5,425	△ 4.2	41,388	△ 0.3	130,171	41,498
西和賀町	5,880	△ 722	△ 10.9	2,146	△ 5.5	6,602	△ 773	△ 10.5	2,272	△ 5.1	7,375	2,393
金ヶ崎町	15,895	△ 430	△ 2.6	5,556	2.7	16,325	△ 71	△ 0.4	5,409	3.2	16,396	5,240
平泉町	7,868	△ 477	△ 5.7	2,478	1.0	8,345	△ 474	△ 5.4	2,454	△ 1.0	8,819	2,479
<b>沿 岸 広域振興圏</b>	<b>197,906</b>	<b>△ 19,865</b>	<b>△ 9.1</b>	<b>81,269</b>	<b>0.0</b>	<b>217,771</b>	<b>△ 16,505</b>	<b>△ 7.0</b>	<b>81,250</b>	<b>△ 2.8</b>	<b>234,276</b>	<b>83,632</b>
宮古市	56,676	△ 2,754	△ 4.6	23,387	3.9	59,430	△ 4,158	△ 6.5	22,509	△ 2.5	63,588	23,077
大船渡市	38,058	△ 2,679	△ 6.6	14,807	△ 0.1	40,737	△ 2,594	△ 6.0	14,819	△ 2.1	43,331	15,138
陸前高田市	19,758	△ 3,542	△ 15.2	7,487	△ 3.8	23,300	△ 1,409	△ 5.7	7,785	△ 0.3	24,709	7,807
釜石市	36,802	△ 2,772	△ 7.0	16,860	4.8	39,574	△ 3,413	△ 7.9	16,094	△ 5.3	42,987	16,994
住田町	5,720	△ 470	△ 7.6	2,117	1.6	6,190	△ 658	△ 9.6	2,083	△ 4.1	6,848	2,173
大槌町	11,759	△ 3,517	△ 23.0	4,927	△ 13.4	15,276	△ 1,240	△ 7.5	5,689	△ 2.3	16,516	5,824
山田町	15,826	△ 2,791	△ 15.0	6,218	△ 5.9	18,617	△ 1,525	△ 7.6	6,605	△ 1.4	20,142	6,699
岩泉町	9,841	△ 963	△ 8.9	4,174	△ 4.2	10,804	△ 1,110	△ 9.3	4,357	△ 4.3	11,914	4,555
田野畑村	3,466	△ 377	△ 9.8	1,292	△ 1.3	3,843	△ 398	△ 9.4	1,309	△ 4.1	4,241	1,365
<b>県 北 広域振興圏</b>	<b>115,007</b>	<b>△ 8,103</b>	<b>△ 6.6</b>	<b>43,656</b>	<b>△ 0.8</b>	<b>123,110</b>	<b>△ 8,929</b>	<b>△ 6.8</b>	<b>44,023</b>	<b>△ 2.4</b>	<b>132,039</b>	<b>45,110</b>
久慈市	35,642	△ 1,230	△ 3.3	14,256	1.7	36,872	△ 2,269	△ 5.8	14,012	△ 1.8	39,141	14,262
二戸市	27,611	△ 2,091	△ 7.0	10,670	△ 1.6	29,702	△ 1,775	△ 5.6	10,847	△ 1.9	31,477	11,052
普代村	2,795	△ 293	△ 9.5	1,103	5.9	3,088	△ 270	△ 8.0	1,042	△ 1.2	3,358	1,055
軽米町	9,333	△ 876	△ 8.6	3,318	△ 0.7	10,209	△ 788	△ 7.2	3,343	△ 3.3	10,997	3,456
野田村	4,149	△ 483	△ 10.4	1,516	△ 3.9	4,632	△ 387	△ 7.7	1,578	△ 2.0	5,019	1,611
九戸村	5,865	△ 642	△ 9.9	1,990	△ 2.2	6,507	△ 467	△ 6.7	2,034	△ 4.0	6,974	2,118
洋野町	16,693	△ 1,220	△ 6.8	5,959	△ 2.6	17,913	△ 1,611	△ 8.3	6,120	△ 1.6	19,524	6,221
一戸町	12,919	△ 1,268	△ 8.9	4,844	△ 4.0	14,187	△ 1,362	△ 8.8	5,047	△ 5.4	15,549	5,335

表3-3 市町村別人口増減数・率（平成22年比：増減の大きい順）

《増加市町》

順位	町村名	増加数順		町村名	増加率順	
		増加数	増加率		増加率	増加数
①	滝 沢 市	1,606	3.0	滝 沢 市	3.0	1,606
②	矢 巾 町	473	1.7	矢 巾 町	1.7	473
③	北 上 市	373	0.4	北 上 市	0.4	373

《減少市町村》

順位	市町村名	減少数順		市町村名	減少率順	
		減少数	減少率		減少率	減少数
①	一 関 市	△ 6,059	△ 4.7	大 槌 町	△ 23.0	△ 3,517
②	奥 州 市	△ 5,324	△ 4.3	陸 前 高 田 市	△ 15.2	△ 3,542
③	花 巻 市	△ 3,736	△ 3.7	山 田 町	△ 15.0	△ 2,791
④	陸 前 高 田 市	△ 3,542	△ 15.2	葛 巻 町	△ 13.1	△ 960
⑤	大 槌 町	△ 3,517	△ 23.0	西 和 賀 町	△ 10.9	△ 722
⑥	山 田 町	△ 2,791	△ 15.0	野 田 村	△ 10.4	△ 483
⑦	釜 石 市	△ 2,772	△ 7.0	九 戸 村	△ 9.9	△ 642
⑧	宮 古 市	△ 2,754	△ 4.6	田 野 畑 村	△ 9.8	△ 377
⑨	大 船 渡 市	△ 2,679	△ 6.6	普 代 村	△ 9.5	△ 293
⑩	八 幡 平 市	△ 2,325	△ 8.1	一 戸 町	△ 8.9	△ 1,268
⑪	二 戸 市	△ 2,091	△ 7.0	岩 泉 町	△ 8.9	△ 963
⑫	岩 手 町	△ 1,292	△ 8.6	岩 手 町	△ 8.6	△ 1,292
⑬	遠 野 市	△ 1,269	△ 4.3	軽 米 町	△ 8.6	△ 876
⑭	一 戸 町	△ 1,268	△ 8.9	八 幡 平 市	△ 8.1	△ 2,325
⑮	久 慈 市	△ 1,230	△ 3.3	住 田 町	△ 7.6	△ 470
⑯	洋 野 町	△ 1,220	△ 6.8	二 戸 市	△ 7.0	△ 2,091
⑰	雫 石 町	△ 1,052	△ 5.8	釜 石 市	△ 7.0	△ 2,772
⑱	岩 泉 町	△ 963	△ 8.9	洋 野 町	△ 6.8	△ 1,220
⑲	葛 巻 町	△ 960	△ 13.1	大 船 渡 市	△ 6.6	△ 2,679
⑳	軽 米 町	△ 876	△ 8.6	雫 石 町	△ 5.8	△ 1,052
㉑	西 和 賀 町	△ 722	△ 10.9	平 泉 町	△ 5.7	△ 477
㉒	盛 岡 市	△ 717	△ 0.2	一 関 市	△ 4.7	△ 6,059
㉓	紫 波 町	△ 674	△ 2.0	宮 古 市	△ 4.6	△ 2,754
㉔	九 戸 村	△ 642	△ 9.9	遠 野 市	△ 4.3	△ 1,269
㉕	野 田 村	△ 483	△ 10.4	奥 州 市	△ 4.3	△ 5,324
㉖	平 泉 町	△ 477	△ 5.7	花 巻 市	△ 3.7	△ 3,736
㉗	住 田 町	△ 470	△ 7.6	久 慈 市	△ 3.3	△ 1,230
㉘	金 ヶ 崎 町	△ 430	△ 2.6	金 ヶ 崎 町	△ 2.6	△ 430
㉙	田 野 畑 村	△ 377	△ 9.8	紫 波 町	△ 2.0	△ 674
㉚	普 代 村	△ 293	△ 9.5	盛 岡 市	△ 0.2	△ 717



图3-1 市町村別人口（平成27年10月1日）

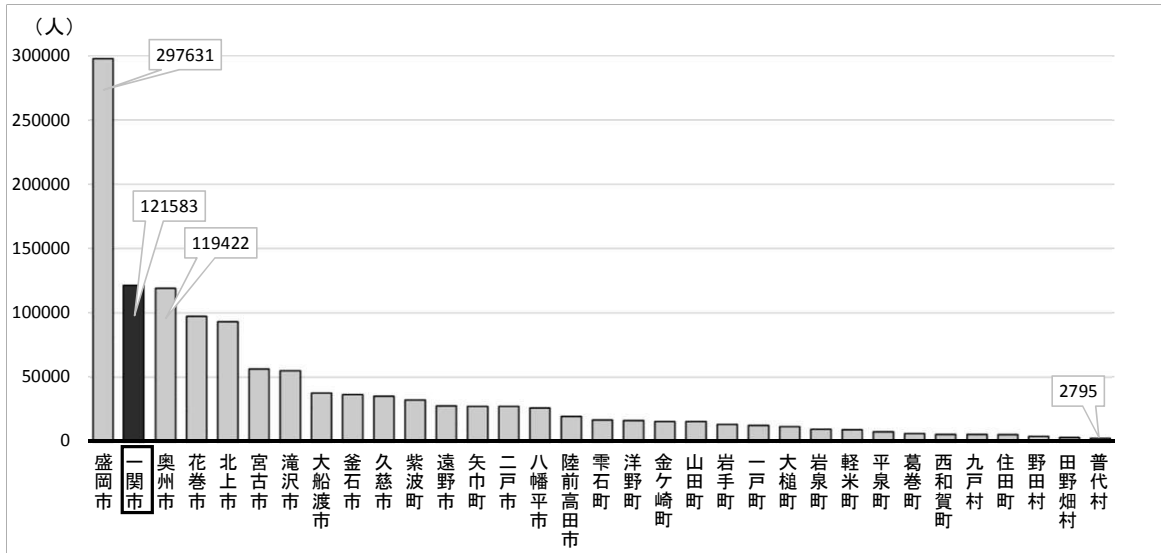


图3-2 市町村別人口増減数（平成22年～平成27年）

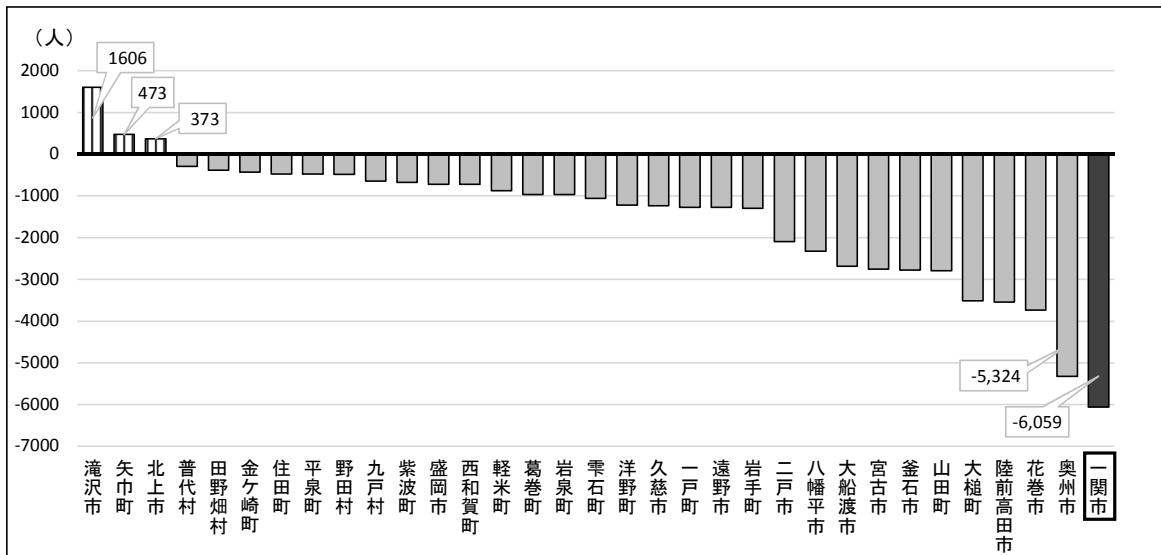
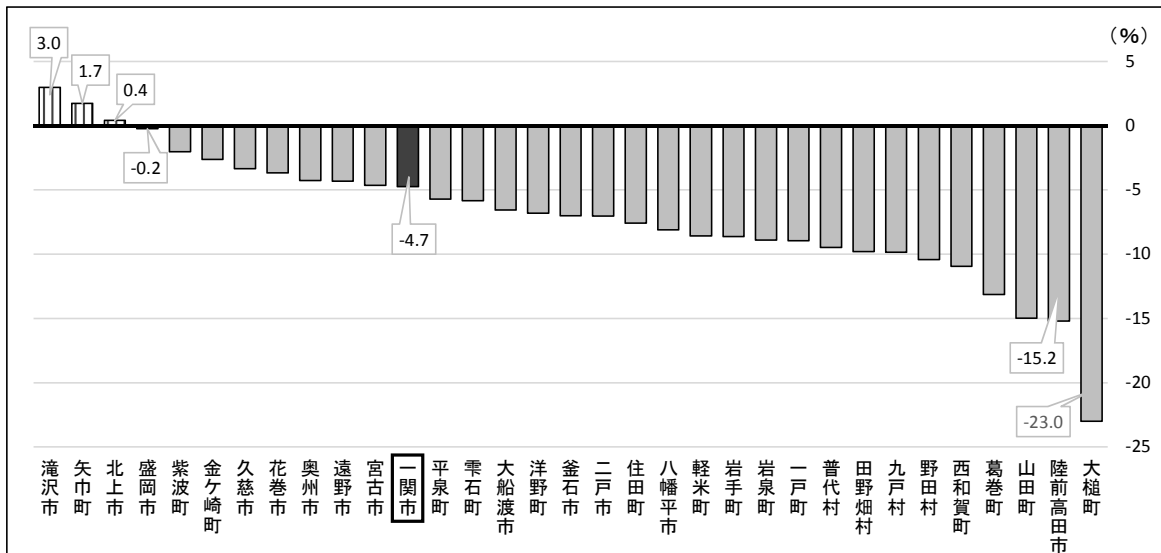


图3-3 市町村別人口増減率（平成22年～平成27年）



## 4 年齢（3区分）別人口

- 年少・生産年齢人口はともに減少傾向
- 約3人に1人が65歳以上

・一関市の人口を年齢3区分別にみると、年少人口（15歳未満）は1万3,750人、生産年齢人口（15～64歳）は6万7,024人、老年人口（65歳以上）は4万468人となっています。前回調査と比べると、それぞれ、1.1ポイント低下、2.0ポイント低下、3.1ポイント上昇しています。1995（平成7）年に老年人口割合が年少人口割合を上回り、その傾向は続いています。（表4-1、図4-1）

・一関市の県内市町村における年齢（3区分）ごとの割合が高い順では33市町村中、年少人口で12位、生産年齢人口で15位、老年人口で23位となっています。（表4-3）

表4-1 年齢3区分別人口の推移

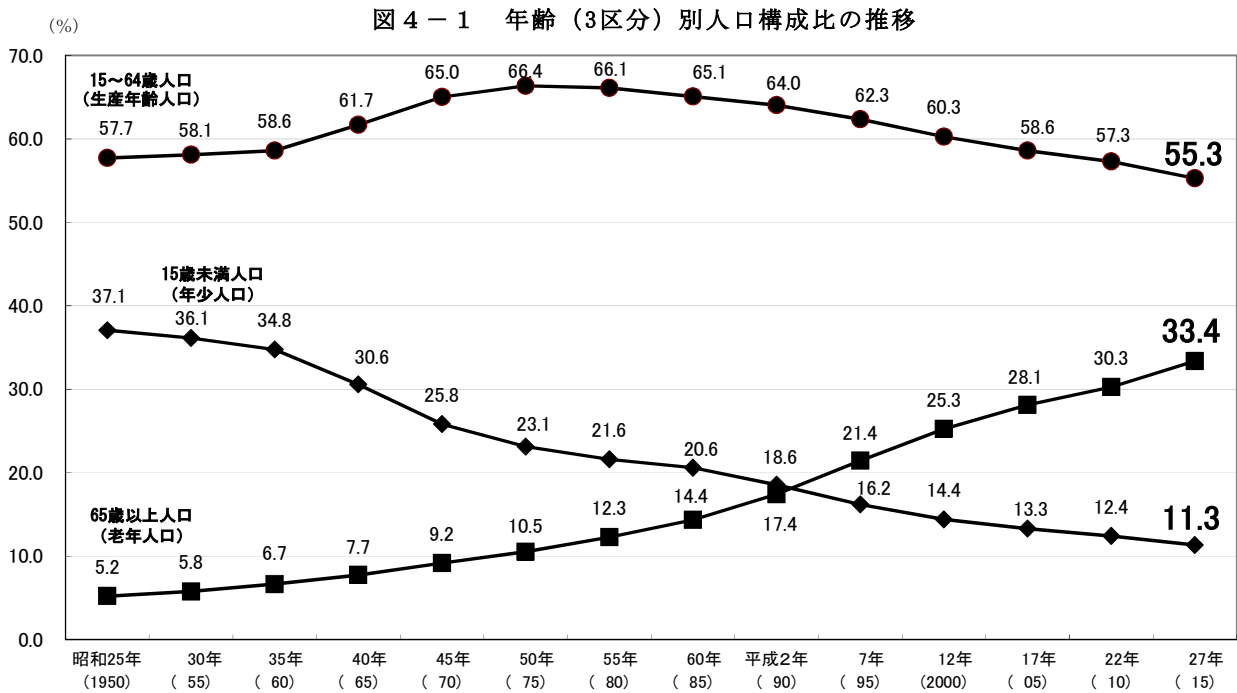
区 分 年 次	総 数 1)	人 口 (人)			構 成 比 (%)		
		0～14歳 (年少人口)	15～64歳 (生産年齢人口)	65歳以上 (老年人口)	0～14歳 (年少人口)	15～64歳 (生産年齢人口)	65歳以上 (老年人口)
昭和25年(1950)	170,527	63,219	98,423	8,868	37.1	57.7	5.2
30年(55)	174,342	62,981	101,295	10,054	36.1	58.1	5.8
35年(60)	168,768	58,665	98,870	11,233	34.8	58.6	6.7
40年(65)	159,818	48,876	98,585	12,357	30.6	61.7	7.7
45年(70)	150,366	38,811	97,768	13,787	25.8	65.0	9.2
50年(75)	147,933	34,196	98,160	15,568	23.1	66.4	10.5
55年(80)	147,465	31,851	97,484	18,101	21.6	66.1	12.3
60年(85)	146,065	30,063	95,032	20,970	20.6	65.1	14.4
平成2年(90)	144,896	26,894	92,791	25,211	18.6	64.0	17.4
7年(95)	143,974	23,337	89,757	30,880	16.2	62.3	21.4
12年(2000)	140,825	20,286	84,860	35,564	14.4	60.3	25.3
17年(05)	135,722	17,951	79,283	38,022	13.3	58.6	28.1
22年(10)	127,642	15,840	72,936	38,622	12.4	57.3	30.3
<b>27年(15)</b>	<b>121,583</b>	<b>13,750</b>	<b>67,024</b>	<b>40,468</b>	<b>11.3</b>	<b>55.3</b>	<b>33.4</b>

区 分 年 次	総 数 1)	増 減 数 (人)			増 減 率 (%)		
		0～14歳 (年少人口)	15～64歳 (生産年齢人口)	65歳以上 (老年人口)	0～14歳 (年少人口)	15～64歳 (生産年齢人口)	65歳以上 (老年人口)
昭和25～30年	3,815	△ 238	2,872	1,186	△ 0.4	2.9	13.4
30～35年	△ 5,574	△ 4,316	△ 2,425	1,179	△ 6.9	△ 2.4	11.7
35～40年	△ 8,950	△ 9,789	△ 285	1,124	△ 16.7	△ 0.3	10.0
40～45年	△ 9,452	△ 10,065	△ 817	1,430	△ 20.6	△ 0.8	11.6
45～50年	△ 2,433	△ 4,615	392	1,781	△ 11.9	0.4	12.9
50～55年	△ 468	△ 2,345	△ 676	2,533	△ 6.9	△ 0.7	16.3
55～60年	△ 1,400	△ 1,788	△ 2,452	2,869	△ 5.6	△ 2.5	15.8
60～平成2年	△ 1,169	△ 3,169	△ 2,241	4,241	△ 10.5	△ 2.4	20.2
2～7年	△ 922	△ 3,557	△ 3,034	5,669	△ 13.2	△ 3.3	22.5
7～12年	△ 3,149	△ 3,051	△ 4,897	4,684	△ 13.1	△ 5.5	15.2
12～17年	△ 5,103	△ 2,335	△ 5,577	2,458	△ 11.5	△ 6.6	6.9
17～22年	△ 8,080	△ 2,111	△ 6,347	600	△ 11.8	△ 8.0	1.6
22～27年	△ 6,059	△ 2,090	△ 5,912	1,846	△ 13.2	△ 8.1	4.8

1) には、年齢不詳含む。

【参考】「一関市人口ビジョン」における平成27年推計値（年齢3区分人口の割合）との比較

・人口ビジョン(A)	・H27国勢調査(B)	・差(B)-(A)
年少人口 11.6%	年少人口 11.3%	年少人口 △0.3%
生産年齢人口 55.0%	生産年齢人口 55.3%	生産年齢人口 0.3%
老年人口 33.4%	老年人口 33.4%	老年人口 0.0%



## ◆ 市町村別状況

### ○ 15歳未満人口(年少人口)

滝沢市が14.5%と最も高く、次いで北上市が13.8%、矢巾町が13.1%などとなっています。一方、最も低いのは西和賀町が7.8%、次いで葛巻町が8.0%、住田町が8.4%などとなっています。これを平成22年と比べると、洋野町の2.1ポイント減を最大として、すべての市町村で低下しており、全県的に少子化が進行しています。

### ○ 15~64歳人口(生産年齢人口)

滝沢市が64.0%と最も高く、次いで矢巾町が63.2%、盛岡市が62.3%などとなっています。一方、最も低いのは西和賀町で45.3%、次いで葛巻町が49.4%、岩泉町が49.7%などとなっています。これを平成22年と比べると、滝沢市・普代村・野田村の4.1ポイント減を最大として、釜石市を除きすべての市町村で低下しています。

### ○ 65歳以上人口(老年人口)

西和賀町が46.9%と最も高く、次いで葛巻町が42.5%、住田町が41.4%などとなっています。一方、最も低いのは滝沢市で21.5%、次いで矢巾町が23.6%、盛岡市が25.1%などとなっています。これを平成22年と比べると、普代村の5.8ポイント増を最大とし、すべての市町村で上昇しており、全県的に高齢化が進行しています。

(表4-2、4-3)

表4-2 年齢(3区分)別人口割合が高い市町村及び低い市町村

	15歳未満(年少人口)		15~64歳(生産年齢人口)		65歳以上(老年人口)	
割合が高い市町村	滝沢村	14.5	滝沢市	64.0	西和賀町	46.9
	北上市	13.8	矢巾町	63.2	葛巻町	42.5
	矢巾町	13.1	盛岡市	62.3	住田町	41.4
	紫波町	12.9	北上市	60.9	岩泉町	40.7
	金ヶ崎町	12.8	金ヶ崎町	58.9	九戸村	38.8
割合が低い市町村	西和賀町	7.8	西和賀町	45.3	滝沢市	21.5
	葛巻町	8.0	葛巻町	49.4	矢巾町	23.6
	住田町	8.4	岩泉町	49.7	盛岡市	25.1
	一戸町	9.4	住田町	50.2	北上市	25.3
	岩泉町	9.6	九戸村	50.5	金ヶ崎町	28.3

表4-3 市町村別 年齢(3区分) 別人口構成率

市町村名	平成27年			平成22年			増減数		
	15歳未満	15～64歳	65歳以上	15歳未満	15～64歳	65歳以上	15歳未満	15～64歳	65歳以上
県	11.9	57.8	30.4	12.7	60.1	27.2	△ 0.8	△ 2.3	3.2
盛岡市	12.5	62.3	25.1	13.1	65.3	21.6	△ 0.6	△ 3.0	3.5
宮古市	10.7	55.3	34.0	12.2	56.9	30.9	△ 1.5	△ 1.6	3.1
大船渡市	10.6	55.3	34.1	11.9	57.2	30.9	△ 1.3	△ 1.9	3.2
花巻市	11.9	56.0	32.1	12.7	58.9	28.5	△ 0.8	△ 2.9	3.6
北上市	13.8	60.9	25.3	14.6	62.9	22.4	△ 0.8	△ 2.0	2.9
久慈市	12.7	57.7	29.6	14.1	59.5	26.4	△ 1.4	△ 1.8	3.2
遠野市	10.7	51.9	37.4	11.4	54.3	34.3	△ 0.7	△ 2.4	3.1
<b>一関市</b>	<b>11.3</b>	<b>55.3</b>	<b>33.4</b>	<b>12.4</b>	<b>57.3</b>	<b>30.3</b>	<b>△ 1.1</b>	<b>△ 2.0</b>	<b>3.1</b>
陸前高田市	9.9	53.3	36.8	11.7	53.4	34.9	△ 1.8	△ 0.1	1.9
釜石市	9.9	54.5	35.6	11.2	54.0	34.8	△ 1.3	0.5	0.8
二戸市	11.4	55.4	33.3	12.3	57.8	29.9	△ 0.9	△ 2.4	3.4
八幡平市	9.7	54.1	36.2	10.8	57.3	31.9	△ 1.1	△ 3.2	4.3
奥州市	12.1	55.6	32.3	12.8	58.2	29.0	△ 0.7	△ 2.6	3.3
滝沢市	14.5	64.0	21.5	15.0	68.1	17.0	△ 0.5	△ 4.1	4.5
雫石町	10.7	55.8	33.5	11.5	59.7	28.8	△ 0.8	△ 3.9	4.7
葛巻町	8.0	49.4	42.5	8.8	52.5	38.7	△ 0.8	△ 3.1	3.8
岩手町	10.1	54.5	35.3	11.3	57.5	31.2	△ 1.2	△ 3.0	4.1
紫波町	12.9	58.7	28.5	13.8	62.1	24.2	△ 0.9	△ 3.4	4.3
矢巾町	13.1	63.2	23.6	14.8	65.5	19.7	△ 1.7	△ 2.3	3.9
西和賀町	7.8	45.3	46.9	9.0	48.0	43.0	△ 1.2	△ 2.7	3.9
金ヶ崎町	12.8	58.9	28.3	13.1	60.8	26.1	△ 0.3	△ 1.9	2.2
平泉町	11.4	53.7	34.9	11.9	57.7	30.5	△ 0.5	△ 4.0	4.4
住田町	8.4	50.2	41.4	9.2	52.0	38.7	△ 0.8	△ 1.8	2.7
大槌町	10.1	55.8	34.1	11.4	56.2	32.4	△ 1.3	△ 0.4	1.7
山田町	10.5	54.1	35.4	12.5	55.7	31.8	△ 2.0	△ 1.6	3.6
岩泉町	9.6	49.7	40.7	10.4	51.8	37.8	△ 0.8	△ 2.1	2.9
田野畑村	11.1	51.6	37.3	11.8	54.3	33.9	△ 0.7	△ 2.7	3.4
普代村	9.8	52.9	37.3	11.5	57.0	31.5	△ 1.7	△ 4.1	5.8
軽米町	10.0	53.6	36.4	11.0	55.9	33.1	△ 1.0	△ 2.3	3.3
野田村	10.5	54.5	35.0	11.4	58.6	30.1	△ 0.9	△ 4.1	4.9
九戸村	10.7	50.5	38.8	11.0	54.5	34.5	△ 0.3	△ 4.0	4.3
洋野町	10.7	53.6	35.7	12.8	56.7	30.5	△ 2.1	△ 3.1	5.2
一戸町	9.4	53.2	37.4	9.8	55.6	34.6	△ 0.4	△ 2.4	2.8

## 5 配偶関係別

- 未婚の割合は男性が高く、「死別」及び「離別」の割合は女性が高い
- 「有配偶」が「未婚」の割合を上回るのは、  
男が35～39歳以上、女が30～34歳以上の年齢階級

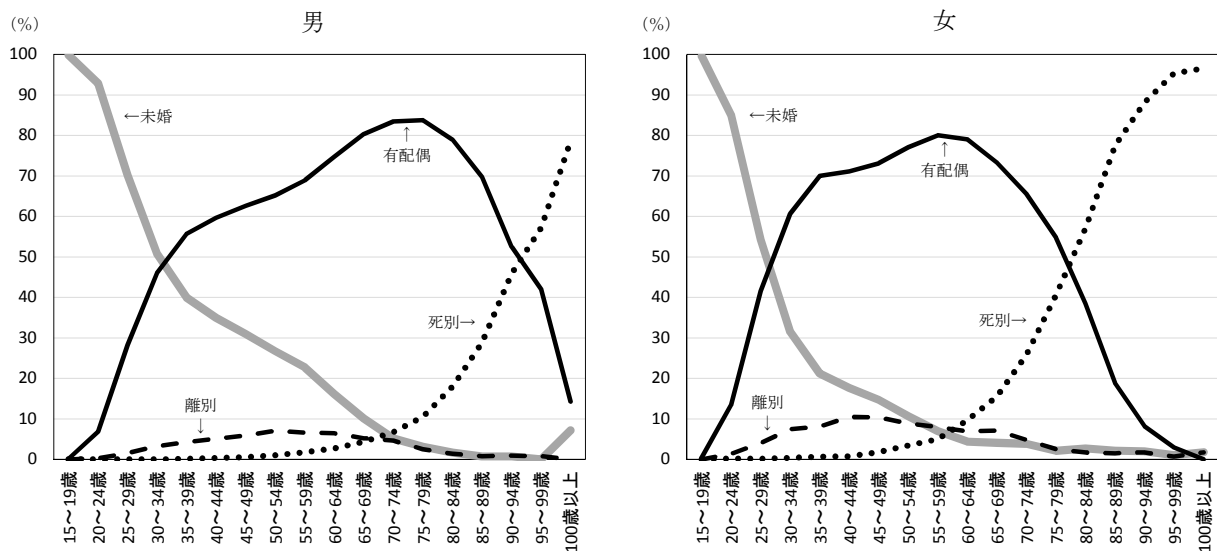
一関市の男女別15歳以上人口を配偶関係別にみると、男性は「未婚」が1万5,292人（15歳以上男性の29.9%）、「有配偶」が3万1,257人（同%61.2）、「死別」が2,398人（同4.7%）、「離別」が2,140人（同4.2%）となっています。

一方、女性は「未婚」が9,354人（15歳以上女性の16.8%）、「有配偶」が3万1,425人（同56.5%）、「死別」が1万1,734人（同21.1%）、「離別」が3,122人（同5.6%）となっています。（表5、図5）

表5 配偶関係、男女別15歳以上人口

男女、 配偶関係	実数		割合		平成22年と 27年の差 (ポイント)
	平成27年	平成22年	平成27年	平成22年	
総数	107,492	111,558	100.0	100.0	0.0
未婚	24,646	24,226	23.1	21.8	1.3
有配偶	62,682	67,791	58.7	61.1	△ 2.4
死別	14,132	14,246	13.2	12.8	0.4
離別	5,262	4,711	4.9	4.2	0.7
配偶関係「不詳」	770	584	—	—	—
男	51,553	53,050	100.0	100.0	
未婚	15,292	14,797	29.9	28.1	1.9
有配偶	31,257	33,706	61.2	63.9	△ 2.7
死別	2,398	2,376	4.7	4.5	0.2
離別	2,140	1,850	4.2	3.5	0.7
配偶関係「不詳」	466	321	—	—	—
女	55,939	58,508	100.0	100.0	
未婚	9,354	9,429	16.8	16.2	0.6
有配偶	31,425	34,085	56.5	58.5	△ 2.0
死別	11,734	11,870	21.1	20.4	0.7
離別	3,122	2,861	5.6	4.9	0.7
配偶関係「不詳」	304	263	—	—	—

図5 配偶関係、年齢（5歳階級）、男女別15歳以上人口の割合



## 6 一関市の世帯数

- 一関市の世帯数は4万3046世帯（平成27年10月1日現在）
- 一般世帯数は4万2905世帯
- 一般世帯の1世帯当たり人員は2.75人で平成22年に引き続き減少

・平成27年国勢調査による10月1日現在の一関市の世帯数は4万3,046世帯。前回の国勢調査（平成22年）と比べると413世帯増加しています。

・世帯の種類別にみると、一般世帯数は4万2,905世帯、世帯人員は11万7,971人で、1世帯当たり人員は2.75人となっています。また、施設等の世帯数は141世帯、世帯人員は3,612人となっています。

・一般世帯の世帯規模（1世帯当たり人員）の推移をみると、一貫して減少を続けており、逆に、1人暮らし世帯の割合が増加を続けています。（表6-1、6-2、図6-1）

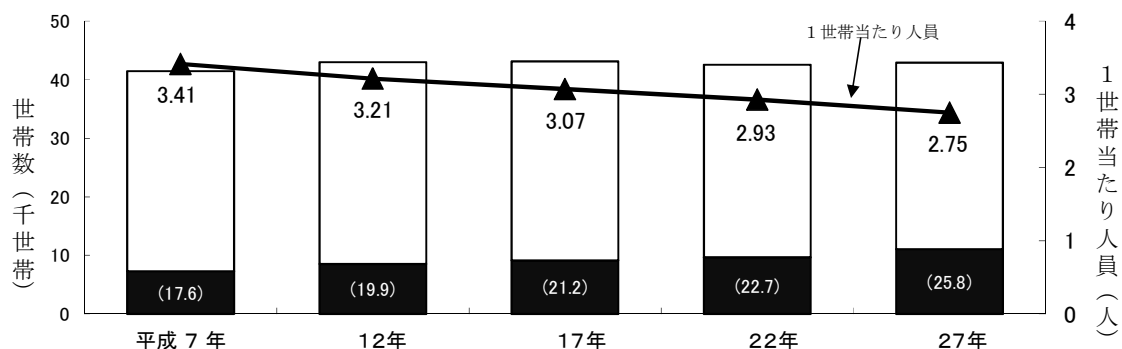
表6-1 一般世帯数、一般世帯人員及び施設等の世帯人員の推移

年次	総数		一般世帯			施設等の世帯		
	世帯数	世帯人員	世帯数	世帯人員	1世帯当たり人員	世帯数	世帯人員	
平成7年	41,530	143,974	41,447	141,537	3.41	83	2,437	
12年	43,145	140,825	42,968	138,053	3.21	72	2,657	
17年	43,554	135,722	43,087	132,262	3.07	82	2,994	
22年	42,633	127,642	42,519	124,427	2.93	114	3,215	
<b>27年</b>	<b>43,046</b>	<b>121,583</b>	<b>42,905</b>	<b>117,971</b>	<b>2.75</b>	<b>141</b>	<b>3,612</b>	
増減数	平成7～12年	1,615	△ 3,149	1,521	△ 3,484	△ 0.20	△ 11	220
	12～17年	409	△ 5,103	119	△ 5,791	△ 0.14	10	337
	17～22年	△ 921	△ 8,080	△ 568	△ 7,835	△ 0.14	32	221
	22～27年	413	△ 6,059	386	△ 6,456	△ 0.18	27	397
増減率（%）	平成7～12年	3.9	△ 2.2	3.7	△ 2.5	△ 5.9	△ 13.3	9.0
	12～17年	0.9	△ 3.6	0.3	△ 4.2	△ 4.5	13.9	12.7
	17～22年	△ 2.1	△ 6.0	△ 1.3	△ 5.9	△ 4.7	39.0	7.4
	22～27年	1.0	△ 4.7	0.9	△ 5.2	△ 6.0	23.7	12.3

表6-2 世帯人員別一般世帯数の推移

年次	総数	1人	2人	3人	4人	5人	6人	7人以上	
平成7年	41,447	7,305	8,918	7,429	6,451	4,268	3,867	3,209	
12年	42,968	8,535	10,015	7,938	6,365	4,133	3,343	2,639	
17年	43,087	9,123	10,613	8,179	6,450	3,803	2,822	2,097	
22年	42,519	9,663	11,094	8,228	6,275	3,308	2,233	1,718	
<b>27年</b>	<b>42,905</b>	<b>11,055</b>	<b>11,729</b>	<b>8,325</b>	<b>5,690</b>	<b>2,990</b>	<b>1,746</b>	<b>1,370</b>	
増減数	平成7～12年	1,521	1,230	1,097	509	△ 86	△ 135	△ 524	△ 570
	12～17年	119	588	598	241	85	△ 330	△ 521	△ 542
	17～22年	△ 568	540	481	49	△ 175	△ 495	△ 589	△ 379
	22～27年	386	1,392	635	97	△ 585	△ 318	△ 487	△ 348
増減率（%）	平成7～12年	3.7	16.8	12.3	6.9	△ 1.3	△ 3.2	△ 13.6	△ 17.8
	12～17年	0.3	6.9	6.0	3.0	1.3	△ 8.0	△ 15.6	△ 20.5
	17～22年	△ 1.3	5.9	4.5	0.6	△ 2.7	△ 13.0	△ 20.9	△ 18.1
	22～27年	0.9	14.4	5.7	1.2	△ 9.3	△ 9.6	△ 21.8	△ 20.3

図6-1 一般世帯数、一人暮らし世帯数及び1世帯当たり人員の推移



※ 〈 〉内の数値は、一般世帯全体に占める1人暮らし世帯の割合 (%)

## 7 世帯の家族類型別

### ○ 一関市の「単独世帯」は1万1055世帯で平成22年に引き続き増加

・一般世帯を家族類型別にみると、「夫婦のみの世帯」は7,685世帯（一般世帯の17.9%）、「夫婦と子供からなる世帯」は8,812世帯（同20.5%）、「ひとり親と子供からなる世帯」は4,510世帯（同10.5%）、「その他の世帯」は1万843世帯（同25.3%）、「単独世帯（一人暮らし世帯）」は11,055世帯（同25.8%）となっています。

・全世帯に占める割合の推移が平成7年以降に増加を続けている世帯は、「夫婦のみ世帯」、「ひとり親と子供からなる世帯」と「単独世帯（一人暮らし世帯）」で、一方、減少し続けている世帯は「夫婦と子供からなる世帯」と「その他の世帯」となっています。（表7-1、7-2、図7-1）

表7-1 世帯の家族類型別一般世帯数の推移

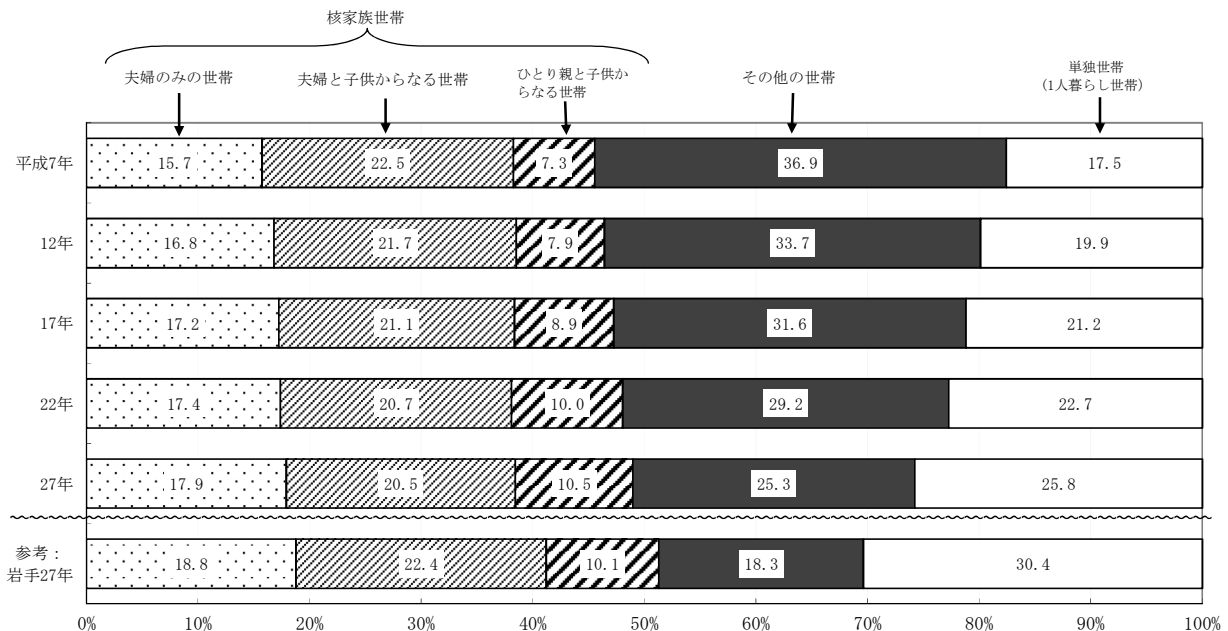
家族類型	一般世帯数					家族類型別割合（%）					参考： 岩手27年
	平成7年	12年	17年	22年	27年	平成7年	12年	17年	22年	27年	
総数	41,447	42,968	43,087	42,519	<b>42,905</b>	100.0	100.0	100.0	100.0	<b>100.0</b>	100.0
核家族世帯	18,877	19,949	20,364	20,440	<b>21,007</b>	45.5	46.4	47.3	48.1	<b>49.0</b>	51.3
夫婦のみの世帯	6,525	7,227	7,428	7,399	<b>7,685</b>	15.7	16.8	17.2	17.4	<b>17.9</b>	18.8
夫婦と子供からなる世帯	9,343	9,321	9,107	8,800	<b>8,812</b>	22.5	21.7	21.1	20.7	<b>20.5</b>	22.4
ひとり親と子供からなる世帯	3,009	3,401	3,829	4,241	<b>4,510</b>	7.3	7.9	8.9	10.0	<b>10.5</b>	10.1
その他の世帯	15,297	14,484	13,600	12,416	<b>10,843</b>	36.9	33.7	31.6	29.2	<b>25.3</b>	18.3
単独世帯（一人暮らし世帯）	7,273	8,535	9,123	9,663	<b>11,055</b>	17.5	19.9	21.2	22.7	<b>25.8</b>	30.4

注) 総数には「不詳」を含む。

表7-2 世帯の家族類型別一般世帯数の増減数及び増減率の推移

家族類型	増減数				増減率			
	平成7～12年	12～17年	17～22年	22～27年	平成7～12年	12～17年	17～22年	22～27年
総数	1,521	119	△ 568	386	3.7	0.3	△ 1.3	0.9
核家族世帯	1,072	415	76	567	5.7	2.1	0.4	2.8
夫婦のみの世帯	702	201	△ 29	286	10.8	2.8	△ 0.4	3.9
夫婦と子供からなる世帯	△ 22	△ 214	△ 307	12	△ 0.2	△ 2.3	△ 3.4	0.1
ひとり親と子供からなる世帯	392	428	412	269	13.0	12.6	10.8	6.3
その他の世帯	△ 813	△ 884	△ 1,184	△ 1,573	△ 5.3	△ 6.1	△ 8.7	△ 12.7
単独世帯（一人暮らし世帯）	1,262	588	540	1,392	17.4	6.9	5.9	14.4

図7-1 一般世帯の家族類型別割合の推移



## 8 高齢者世帯

- 「65歳以上親族のいる世帯」では核家族化が進行
- 65歳以上人口の約8人に1人が一人暮らし

・65歳以上親族のいる一般世帯は2万5,452世帯で、平成22年と比べて827世帯（3.4%）増加しています。一般世帯に占める割合は、平成17年の56.3%から22年には57.9%、27年には59.3%となっており高齢化の進行を反映しています。

・65歳以上親族のいる一般世帯を家族類型別にみると、前回調査までは、子供夫婦や孫などと同居しているなどの「その他の世帯」の占める割合が最も多かったのが、今回調査では「核家族世帯」の占める割合の方が多くなり、核家族化が進んでいます。（表8-1、図8-1）

・「一人暮らし高齢者」は、4,809人で、平成22年と比べると843人（21.3%）増加しています。65歳以上人口に占める割合も11.9%と、平成22年（10.3%）と比べると1.6ポイント上昇しています。男女別にみると、男性が1,581人、女性が3,228人で、女性が男性の約2倍となっています。また、「一人暮らし高齢者」の65歳以上人口に占める割合は、男性が9.3%、女性が13.7%となっています。（表8-2）

表8-1 65歳以上親族のいる一般世帯の家族類型別世帯数の推移

家族類型	65歳以上親族のいる一般世帯			割合 (%)			参考： 岩手27年
	17年	22年	27年	17年	22年	27年	
65歳以上親族のいる一般世帯	24,265	24,625	<b>25,452</b>	100.0 (56.3)	100.0 (57.9)	<b>100.0</b> (59.3)	100.0 (50.1)
核家族世帯	8,845	9,719	<b>11,029</b>	36.5	39.5	<b>43.3</b>	46.7
夫婦のみの世帯	4,337	4,510	<b>5,035</b>	17.9	18.3	<b>19.8</b>	23.0
夫婦と子供からなる世帯	2,409	2,699	<b>3,040</b>	9.9	11.0	<b>11.9</b>	12.1
ひとり親と子供からなる世帯	2,099	2,510	<b>2,954</b>	8.7	10.2	<b>11.6</b>	11.6
その他の世帯	11,988	10,940	<b>9,614</b>	49.4	44.4	<b>37.8</b>	31.5
単独世帯（一人暮らし世帯）	3,432	3,966	<b>4,809</b>	14.1	16.1	<b>18.9</b>	21.8

※（ ）内の数値は、一般世帯に占める65歳以上親族のいる一般世帯の割合

図8-1 65歳以上親族のいる一般世帯の家族類型別世帯数の推移

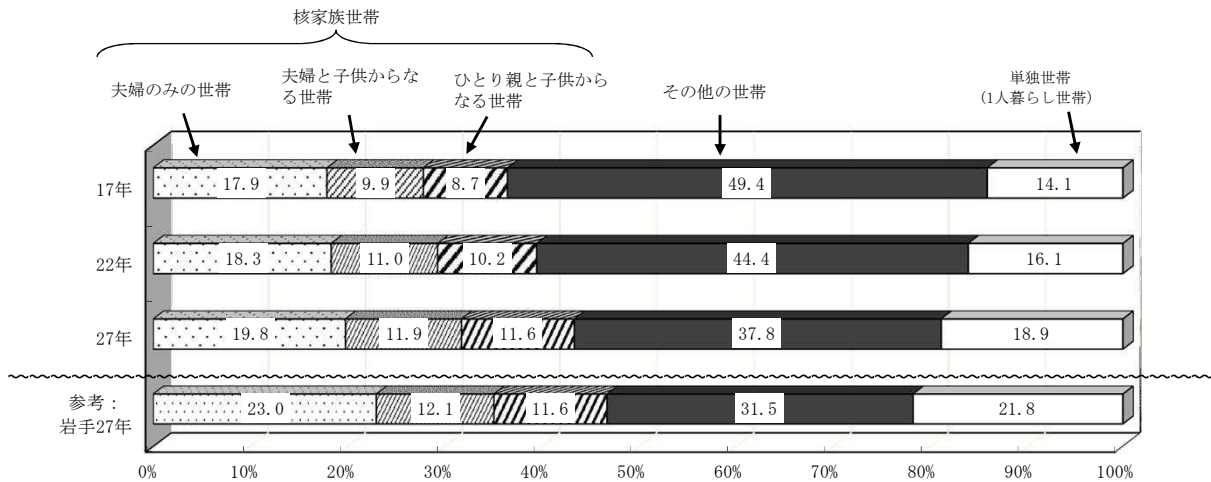


表8-2 一人暮らし高齢者数

男女、年次	65歳以上人口	1人暮らし高齢者数	65歳以上人口に占める割合 (%)
(総数)			
平成17年	38,022	3,432	9.0
22年	38,622	3,966	10.3
27年	40,468	4,809	11.9
(男)			
平成17年	15,501	878	5.7
22年	15,735	1,083	6.9
27年	16,975	1,581	9.3
(女)			
平成17年	22,521	2,554	11.3
22年	22,887	2,883	12.6
27年	23,493	3,228	13.7



## 9 住宅の所有の関係

- 「持ち家」の割合は76.3%で、1.7ポイント下降
- 「民営の借家」の割合は16.6%で、1.8ポイント上昇

・住宅の所有の関係別に住宅に住む一般世帯数をみると、「持ち家」が3万2,298世帯（一般世帯数の76.3%）と最も多く、次いで「民営の借家」が7,035世帯（同16.6%）などとなっています。

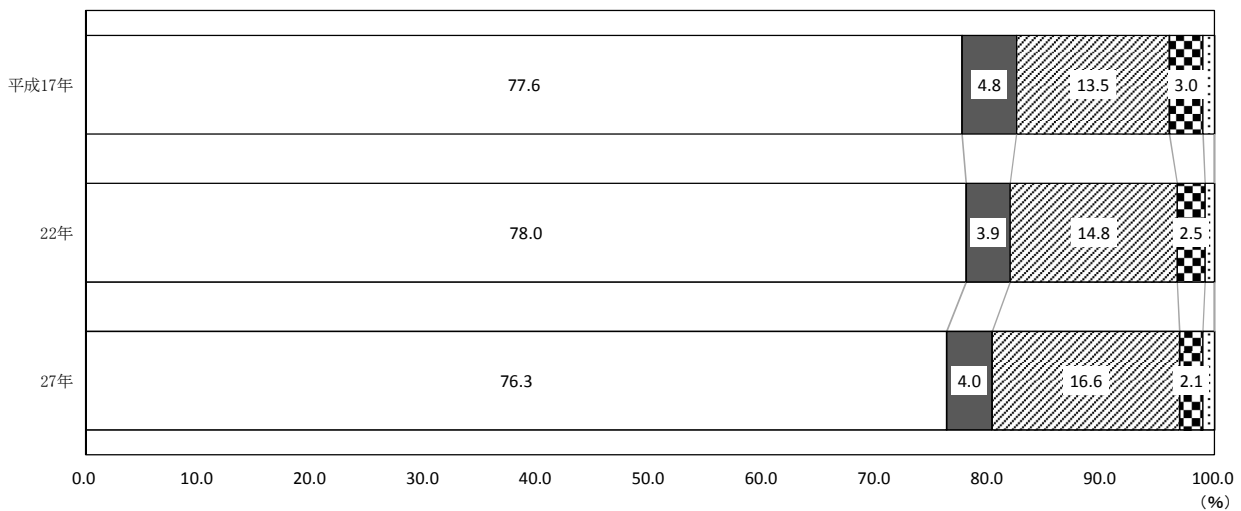
・これを平成22年と比べると、「民営の借家」が796世帯、「間借り」が82世帯、「公営・都市再生機構・公社の借家」が67世帯それぞれ増加しているが、「持ち家」が595世帯、「給与住宅」が168世帯それぞれ減少しています。（表9、図9）

表9 住宅の所有関係別の推移

年次		住宅に住む一般世帯					
		総数	持ち家	公営・都市再生機構 ・公社の借家	民営の借家	給与住宅	間借り
実数	平成17年	42,607	33,080	2,053	5,766	1,269	439
	22年	42,171	32,893	1,645	6,239	1,040	354
	27年	42,353	32,298	1,712	7,035	872	436
増減数	平成17～22年	△ 436	△ 187	△ 408	473	△ 229	△ 85
	22～27年	182	△ 595	67	796	△ 168	82
構成割合	平成17年	100.0	77.6	4.8	13.5	3.0	1.0
	22年	100.0	78.0	3.9	14.8	2.5	0.8
	27年	100.0	76.3	4.0	16.6	2.1	1.0

図9 住宅の所有関係別の推移

□持ち家 ■公営・都市再生機構 ■民営の借家 ■給与住宅 □間借り  
・公社の借家



## 10 外国人人口

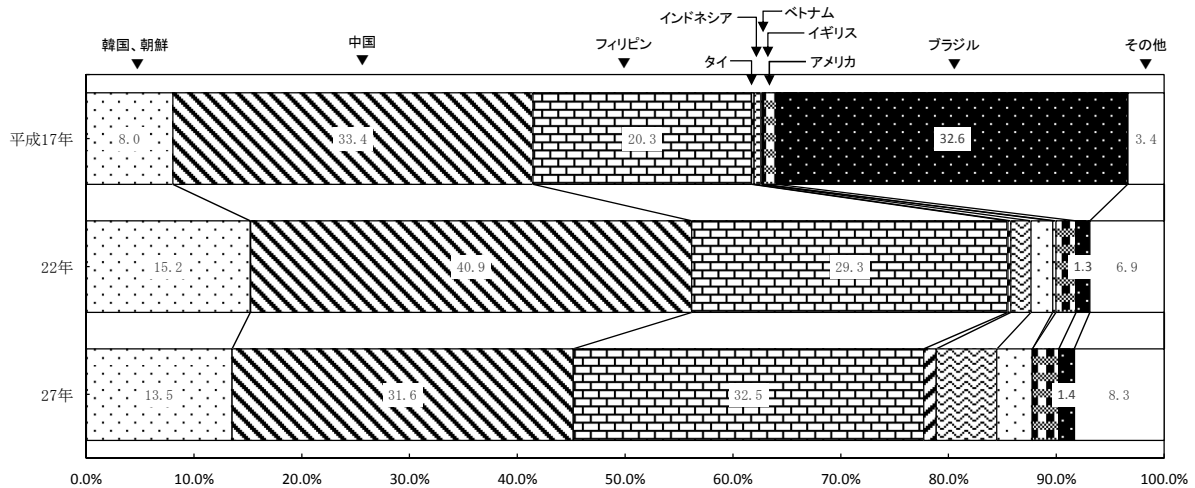
### ○ 国籍が「フィリピン」の者が最も多く、平成22年に引き続き割合が上昇

- ・市内に住む外国人人口（695人）を国籍別にみると、「フィリピン」が226人（外国人人口の32.5%）と最も多く、次いで「中国」が220人（同31.6%）、「韓国、朝鮮」が94人（同13.5%）となっています。
- ・外国人人口に占める割合を平成22年と比べると、「フィリピン」が29.3%から32.5%と3.2ポイント上昇となり、22年に引き続き上昇しています。（表10、図10）

表10 国籍別外国人人口の推移

年次		総数	韓国、朝鮮	中国	フィリピン	タイ	インドネシア	ベトナム	イギリス	アメリカ	ブラジル	その他 1)
実数	平成17年	946	76	316	192	2	6	1	1	12	308	32
	22年	696	106	285	204	2	13	14	2	13	9	48
	27年	695	94	220	226	8	39	23	0	17	10	58
増減数	平成17～22年	-250	30	△ 31	12	0	7	13	1	1	-299	16
	22～27年	-1	△ 12	△ 65	22	6	26	9	△ 2	4	1	10
構成割合	平成17年	100.0	8.0	33.4	20.3	0.2	0.6	0.1	0.1	1.3	32.6	3.4
	22年	100.0	15.2	40.9	29.3	0.3	1.9	2.0	0.3	1.9	1.3	6.9
	27年	100.0	13.5	31.6	32.5	1.1	5.6	3.3	0.0	2.4	1.4	8.3

図10 国籍別外国人人口の割合の推移



1) 無国籍及び国名「不詳」を含む。

平成27年国勢調査の集計体系及び結果の公表・提供等一覧

集計区分		集計内容	産業分類	職業分類	集計対象	表章地域	全国結果の公表予定	結果の公表及び提供の方法
速報集計	人口速報集計 (要計表による人口集計)	男女別人口及び世帯数の早期提供	—	—	全数	全国, 都道府県, 市区町村	平成28年2月26日	インターネットを利用する方法等によって公表。 人口は公表日に官報を公示。
	抽出速報集計	全調査事項に係る主要な結果の早期提供	小分類	小分類	約1/100	全国, 都道府県, 人口20万以上の市	平成28年6月29日	インターネットを利用する方法等によって公表。おいて、報告書を刊行。
基本集計	人口等基本集計	人口、世帯、住居に関する結果及び外国人、高齢者世帯等に関する結果	—	—	全数	全国, 都道府県, 市区町村	平成28年10月26日	全都道府県一括でインターネットを利用する方法等によって公表。おいて、報告書を刊行。 人口等基本集計の人口及び世帯数(確定人口・世帯数)は公表後に官報に公示。
	就業状態等基本集計	人口の労働力状態、夫婦、子供のいる世帯等の産業・職業大分類別構成に関する結果	大分類	大分類			平成29年4月	集計が完了した都道府県から順次、インターネットを利用する方法等によって公表。おいて、報告書を刊行。
	世帯構造等基本集計	母子・父子世帯、親子の同居等の世帯の状況に関する結果	大分類	大分類			平成29年9月	集計が完了した都道府県から順次、インターネットを利用する方法等によって公表。おいて、報告書を刊行。
抽出詳細集計		就業者の産業・職業小分類別構成等に関する詳細な結果	小分類	小分類	抽出	全国, 都道府県, 市区町村	平成29年12月	集計が完了した都道府県から順次、インターネットを利用する方法等によって公表。おいて、報告書を刊行。
従業地・通学地集計	従業地・通学地による人口・就業状態等集計	従業地・通学地による人口の基本的構成及び就業者の産業・職業大分類別構成に関する結果	大分類	大分類	全数	全国, 都道府県, 市区町村	平成29年6月	集計が完了した後、インターネットを利用する方法等によって公表。おいて、報告書を刊行。
	従業地・通学地による抽出詳細集計	従業地による就業者の産業・職業中分類別構成に関する詳細な結果	中分類	中分類	抽出	全国, 都道府県, 人口10万以上の市	平成29年12月	
人口移動集計	移動人口の男女・年齢等集計	人口の転出入状況に関する結果	—	—	全数	全国, 都道府県, 市区町村	平成29年1月	同上
	移動人口の就業状態等集計	移動人口の労働力状態、産業・職業大分類別構成に関する結果	大分類	大分類		全国, 都道府県, 市区町村	平成29年7月	
小地域集計	人口等基本集計に関する集計	人口、世帯、住居に関する基本的な事項の結果	—	—	全数	町丁・字等, 基本単位区, 地域メッシュ	該当する基本集計等の公表後に集計し、地理データ等を活用して秘匿処理を施した上で、速やかに公表。	集計が完了した後、インターネットを利用する方法等によって公表。
	就業状態等基本集計に関する集計	人口の労働力状態及び就業者の産業・職業大分類別構成に関する基本的な事項の結果	大分類	大分類				
	世帯構造等基本集計に関する集計	世帯の状況に関する基本的な事項の結果	—	—				
	従業地・通学地による人口・就業状態等集計に関する集計	常住地による従業地・通学地に関する基本的な事項の結果	—	—				
	移動人口の男女・年齢等集計に関する集計	5年前の常住地に関する基本的な事項の結果	—	—				

1)「産業分類」及び「職業分類」欄は、該当する分類を用いた集計結果があることを示す。  
 2)「表章地域」欄は、該当集計区分で集計する地域を表しているが、必ずしも全ての統計表がその地域まで集計されるわけではない。