

一 関 市 水 防 計 画

【資料編】

資料編目次

水防計画資料編

水防 - 1	重要水防箇所一覧表	1
水防 - 2	重要水防箇所評定基準	9
水防 - 3	河川水門管理体制表	11
水防 - 4	河川水門管理体制表(国土交通省)	14
水防 - 5	河川水門操作員作業仕様書	15
水防 - 6	水防倉庫及び水防用備蓄資材一覧表	23
水防 - 7	県有水防倉庫の水防用備蓄器資材一覧表	25
水防 - 8	雨量観測所一覧表	26
水防 - 9	雨量、水位観測所及び連絡系統図	28
水防 - 10	水位観測所一覧表	31
水防 - 11	雨量、水位の公表要領	32
水防 - 12	非常扱通話の取扱要領	33
水防 - 13	非常扱電話利用機関及び電話番号表	34
水防 - 14	水防信号	35
水防 - 15	北上川上流(磐井川・砂鉄川を含む。)洪水予報の伝達系統図	36
水防 - 16	北上川上流(磐井川・砂鉄川を含む。)水防警報の伝達系統図	37
水防 - 17	砂鉄川水防警報及び避難判断水位情報の伝達系統図	38
水防 - 18	吸川監視計画	39
水防 - 19	災害用救助舟艇保管場所一覧表	40
水防 - 20	公用負担命令権限証	42
水防 - 21	公用負担命令票	42
水防 - 22	優先通行標識	43
水防 - 23	身分証票	43
水防 - 24	砂鉄川水防警報及び避難判断水位情報の伝達系統図	44

重要水防箇所一覧表

河川名	管理	地区名	左右岸	評価種別	図面番号	重要度A区間			重要度B区間			要注意区間		対策水防工法
						堤防A (m)	(他の評価と重複)	工作物A (箇所)	堤防B (m)	(他の評価と重複)	工作物B (箇所)	新堤防・旧河川 (m)	工事施工・破堤跡・陸開 (箇所)	
北上川	国	日形	右	堤防高 無堤	国一1	800								避難誘導
北上川	国	日形	右	堤防断面 無堤	国一2	800	(800)							避難誘導
北上川	国	日形	右	堤防高 無堤	国一3	200								避難誘導
北上川	国	日形	右	堤防断面 無堤	国一4	200	(200)							避難誘導
北上川	国	花藤橋	右	工作物 無堤	国一5						1			
北上川	国	日形	右	堤防高 無堤	国一6	150								避難誘導
北上川	国	日形	右	堤防断面 無堤	国一7	150	(150)							避難誘導
北上川	国	日形	右	堤防高 無堤	国一8	450								避難誘導
北上川	国	日形	右	堤防断面 無堤	国一9	450	(450)							避難誘導
北上川	国	日形	右	堤防高 無堤	国一10	100								避難誘導
北上川	国	日形	右	堤防断面 無堤	国一11	100	(100)							避難誘導
北上川	国	日形	右	堤防高 無堤	国一12	400								避難誘導
北上川	国	日形	右	堤防断面 無堤	国一13	400	(400)							避難誘導
北上川	国	日形	右	堤防高	国一14	2,891								積土のう工
北上川	国	日形	右	堤防断面 小段不足	国一15				2,891					シート張工
北上川	国	日形	右	漏水	国一16	570								月の輪・釜段工
北上川	国	日形	右	漏水	国一17				350					月の輪・釜段工
北上川	国	北上川橋	右	工作物 橋梁	国一18						1			
北上川	国	日形	右	堤防高 無堤	国一19	100								避難誘導
北上川	国	日形	右	堤防断面 無堤	国一20	100	(100)							避難誘導
北上川	国	日形	右	堤防高 無堤	国一21	450								避難誘導
北上川	国	日形	右	堤防断面 無堤	国一22	450	(450)							避難誘導
北上川	国	日形	右	堤防高 無堤	国一23	400								避難誘導
北上川	国	日形	右	堤防断面 無堤	国一24	400	(400)							避難誘導
北上川	国	日形	右	堤防高 無堤	国一25	150								避難誘導
北上川	国	日形	右	堤防断面 無堤	国一26	150	(150)							避難誘導
北上川	国	日形	右	堤防高 無堤	国一27	100								避難誘導

河川名	管理	地区名	左右岸	評価種別	図面番号	重要度A区間			重要度B区間			要注意区間		対策水防工法
						堤防A (m)	(他の評価と重複)	工作物A (箇所)	堤防B (m)	(他の評価と重複)	工作物B (箇所)	新堤防・旧河川 (m)	工事施工・破堤跡・陸開 (箇所)	
北上川	国	日形	右	堤防断面 無堤	国-28	100	(100)							避難誘導
北上川	国	弥栄	右	堤防高	国-29	170								積土のう工
北上川	国	弥栄	右	堤防断面	国-30				2,899					シート張工
北上川	国	弥栄	右	漏水	国-31				300					月の輪・釜段工
北上川	国	弥栄	右	堤防高	国-32				395					積土のう工
北上川	国	弥栄	右	堤防高	国-33	167								積土のう工
北上川	国	弥栄	右	堤防高	国-34				2,167					積土のう工
北上川	国	弥栄	右	工作物 排水機場	国-35			1						
北上川	国	弥栄	右	漏水	国-36				450					月の輪・釜段工
北上川	国	薄衣	左	堤防高 無堤	国-51	150								避難誘導
北上川	国	薄衣	左	堤防断面 無堤	国-52	150	(150)							避難誘導
北上川	国	薄衣	左	堤防高 無堤	国-53	700								避難誘導
北上川	国	薄衣	左	堤防断面 無堤	国-54	700	(700)							避難誘導
北上川	国	薄衣	左	堤防高 無堤	国-55	441								避難誘導
北上川	国	薄衣	左	堤防断面 無堤	国-56	441	(441)							避難誘導
北上川	国	薄衣	左	堤防高	国-57				98					積土のう工
北上川	国	薄衣	左	堤防断面	国-58	773								積土のう工
北上川	国	薄衣	左	堤防高	国-59	120	(120)							積土のう工
北上川	国	薄衣	左	堤防高	国-60				551	(551)				積土のう工
北上川	国	薄衣	左	堤防断面	国-61				716					シート張工
北上川	国	一関狭窄部	右	堤防高 無堤	国-62	50								対策なし
北上川	国	一関狭窄部	右	堤防断面 無堤	国-63	50	(50)							対策なし
北上川	国	一関狭窄部	右	堤防高 無堤	国-64	200								避難誘導
北上川	国	一関狭窄部	右	堤防断面 無堤	国-65	200	(200)							避難誘導
北上川	国	一関狭窄部	左	堤防高 無堤	国-66	150								避難誘導
北上川	国	一関狭窄部	左	堤防断面 無堤	国-67	150	(150)							避難誘導
北上川	国	JR橋梁	右	工作物	国-68						1			
北上川	国	一関狭窄部	左	堤防高 無堤	国-69	400								避難誘導
北上川	国	一関狭窄部	左	堤防断面 無堤	国-70	400	(400)							避難誘導

河川名	管理	地区名	左右岸	評価種別	図面番号	重要度 A 区間			重要度 B 区間			要注意区間		対策水防工法	
						堤防 A (m)	(他の評価と重複)	工作物 A (箇所)	堤防 B (m)	(他の評価と重複)	工作物 B (箇所)	新堤防・旧河川 (m)	工事施工・破堤跡・陸閘 (箇所)		
北上川	国	一関狭窄部	左	堤防高 無堤	国-71	100									避難誘導
北上川	国	一関狭窄部	左	堤防断面 無堤	国-72	100	(100)								避難誘導
北上川	国	第3遊水地	左	堤防高 無堤	国-73	3,462									対策なし
北上川	国	第3遊水地	左	堤防断面 無堤	国-74	3,462	(3,462)								対策なし
北上川	国	第1遊水地	右	堤防高 無堤	国-75	6,307									対策なし
北上川	国	第1遊水地	右	堤防断面 無堤	国-76	6,307	(6,307)								対策なし
北上川	国	第1遊水地	右	漏水	国-77				450						月の輪・釜段工
北上川	国	第1遊水地	右	漏水	国-78				820						月の輪・釜段工
北上川	国	第1遊水地	右	漏水	国-79				530						月の輪・釜段工
北上川	国	第2遊水地	左	堤防高 無堤	国-80	6,764									対策なし
北上川	国	第2遊水地	左	堤防断面 無堤	国-81	6,764	(6,764)								対策なし
北上川	国	日形	右	破堤跡	国-1								1		
北上川	国	日形	右	破堤跡	国-2								1		
北上川	国	日形	右	破堤跡	国-3								1		
北上川	国	日形	右	破堤跡	国-4								1		
北上川	国	日形	右	破堤跡	国-5								1		
北上川	国	中里陸閘	右	陸閘	国-7								1		
北上川	計					48,739	(22,144)	1	12,617	(551)	3	0	6		
磐井川	国	磐井川右岸	右	漏水	国-磐1				400						月の輪・釜段工
磐井川	国	新下ノ橋	右	工作物 橋梁	国-磐2						1				
磐井川	国	磐井川右岸	右	堤防断面	国-磐3				1,503						シート張工
磐井川	国	磐井川右岸	右	堤防高	国-磐4				726	(726)					積土のう工
磐井川	国	磐井川右岸	右	工作物 JR橋梁・上り	国-磐5						1				
磐井川	国	磐井川右岸	右	工作物 JR橋梁・下り	国-磐6						1				
磐井川	国	磐井川右岸	右	漏水	国-磐7				1,165						月の輪・釜段工
磐井川	国	磐井橋	右	工作物	国-磐8						1				
磐井川	国	第1遊水地	左	堤防高 無堤	国-磐9	1,012									対策なし
磐井川	国	第1遊水地	左	堤防断面 無堤	国-磐10	1,012	(1,012)								対策なし
磐井川	国	磐井川左岸	左	堤防高	国-磐11				207						積土のう工

河川名	管理	地区名	左右岸	評価種別	図面番号	重要度 A 区間			重要度 B 区間			要注意区間		対策水防工法
						堤防 A (m)	(他の評価と重複)	工作物 A (箇所)	堤防 B (m)	(他の評価と重複)	工作物 B (箇所)	新堤防・旧河川 (m)	工事施工・破堤跡・陸開 (箇所)	
磐井川	国	磐井川左岸	左	堤防断面	国一磐12				207	(207)				シート張工
磐井川	国	磐井川左岸	左	堤防断面	国一磐13				214					積土のう工
磐井川	国	磐井川左岸	左	堤防断面	国一磐14				2,325					シート張工
磐井川	国	磐井川左岸	左	堤防高	国一磐15				667	(667)				積土のう工
磐井川	国	磐井川左岸	左	堤防高	国一磐16				196	(196)				積土のう工
磐井川	国	磐井川左岸	左	法崩れ・すべり	国一磐17				2,325					シート張工
磐井川	国	磐井川左岸	左	漏水	国一磐18				2,325					月の輪工
磐井川	国	磐井川右岸	右	新堤防	国一磐1							437		シート張工
磐井川	国	磐井川左岸	右	旧川跡	国一磐2							437		
磐井川	国	磐井川左岸	左	新堤防	国一磐3							389		
磐井川	国	磐井川左岸	左	破堤跡	国一磐4								1	
磐井川	計					2,024	(1,012)	0	12,260	(1,796)	4	1,263	0	
吸川	県	一ノ関駅	左	堤防断面	—1				3,000					シート張工
吸川	県	小沢	右	堤防断面	—2				3,000					シート張工
吸川	計					0	0	0	6,000	0	0	0	0	
新山川	県	千刈田	右	堤防高	—1				600					積土のう工
新山川	県	千刈田	左	堤防高	—2				600					積土のう工
新山川	計					0	0	0	1,200	0	0	0	0	
久保川	県	霜後	左	堤防高 無堤	—1	500								
久保川	県	霜後	右	堤防高 無堤	—2	500								
久保川	県	松原	左	堤防断面	—3				1,800					シート張工
久保川	県	上要害	右	堤防断面	—4				1,200					シート張工
久保川	県	広面	左	堤防高 無堤	—5	600								
久保川	県	広面	右	堤防高	—6	600								
久保川	計					2,200	0	0	3,000	0	0	0	0	
市野々川	県	老流	左	堤防高 無堤	—1	500								
市野々川	県	老流	左	堤防断面 無堤	—2				800					
市野々川	計					500	0	0	800	0	0	0	0	
小猪岡川	県	大森	右	堤防断面	—1				1,300					シート張工

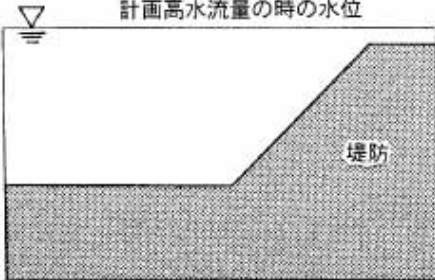

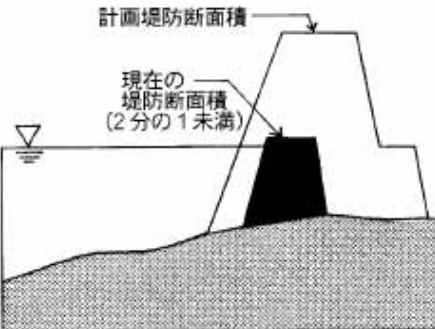
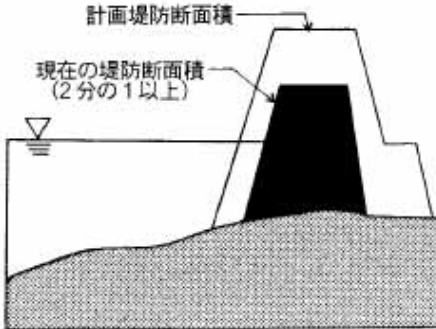
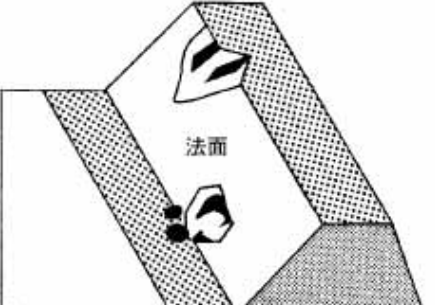

河川名	管理	地区名	左右岸	評価種別	図面番号	重要度 A 区間			重要度 B 区間			要注意区間		対策水防工法
						堤防 A (m)	(他の評価と重複)	工作物 A (箇所)	堤防 B (m)	(他の評価と重複)	工作物 B (箇所)	新堤防・旧河川 (m)	工事施工・破堤跡・陸開 (箇所)	
小猪岡川	県	山梨	左	堤防高 無堤	—2	500								
小猪岡川	県	谷地田	左	堤防高 無堤	—3	700								
小猪岡川	計					1,200	0	0	1,300	0	0	0	0	
山谷川	県	中蘇根	左	堤防断面	—1	1,800								シート張工
山谷川	県	中蘇根	右	堤防断面	—2	600								シート張工
山谷川	計					2,400	0	0	0	0	0	0	0	
番台川	県	番台	右	堤防高 無堤	—1	500								
番台川	計					500	0	0	0	0	0	0	0	
滝沢川	県	狐禅寺	左	堤防高 無堤	—1	800								
滝沢川	県	宇南田	右	堤防高 無堤	—2	800								
滝沢川	計					1,600	0	0	0	0	0	0	0	
中江川	県	鶴巻	左	堤防高 無堤	—1	1,000								
中江川	県	鶴巻	右	堤防高 無堤	—2	1,000								
中江川	計					2,000	0	0	0	0	0	0	0	
夏川	県	太田沼～花欠	左	堤防高	—1				1,900					積土のう工
夏川	県	太田沼～貝鳥	左	新堤防	—2						760			シート張工
夏川	県	太田沼	左	堤防断面	—3					(80)				シート張工
夏川	県	白浜	左	漏水	—4					(180)				
夏川	県	貝鳥	左	漏水	—5					(500)				月の輪工
夏川	県	飛ヶ沢	左	漏水	—6					(80)				月の輪工
夏川	県	貝鳥～花欠	左	水衝洗堀	—7					(1,800)				木流し工
夏川	計					0	0	0	1,900	(2,640)	0	760	0	
磯田川	県	白浜～熊ノ倉	左	堤防高	—1				2,200					積土のう工
磯田川	県	白浜～熊ノ倉	左	堤防断面	—2					(2,200)				シート張工
磯田川	県	白浜	左	堤防高	—3				2,200					積土のう工
磯田川	県	向谷地	右	堤防断面	—4					(2,200)				シート張工
磯田川	県	大石沢	左	堤防高 無堤	—5	2,200								
磯田川	県	上柏木	右	堤防高 無堤	—6	2,200								
磯田川	計					4,400	0	0	4,400	(4,400)	0	0	0	

河川名	管理	地区名	左右岸	評価種別	図面番号	重要度A区間			重要度B区間			要注意区間		対策水防工法
						堤防A (m)	(他の評価と重複)	工作物A (箇所)	堤防B (m)	(他の評価と重複)	工作物B (箇所)	新堤防・旧河川 (m)	工事施工・破堤跡・陸開 (箇所)	
上油田川	県	西風谷地	左	堤防断面	—1				1,900					シート張工
上油田川	県	上築道	右	堤防断面	—2				1,900					シート張工
上油田川	県	明賀山	左	堤防高	—3				1,200					積土のう工
上油田川	県	鷺沢	右	堤防高	—4				1,200					積土のう工
上油田川	計					0	0	0	6,200	0	0	0	0	
刈生沢川	県	刈生沢	左	堤防断面	—1				2,200					シート張工
刈生沢川	県	刈生沢	右	堤防断面	—2				2,200					シート張工
刈生沢川	計					0	0	0	4,400	0	0	0	0	
金流川	県	日向	左	堤防高 無堤	—1	2,300								
金流川	県	上金森	右	堤防高 無堤	—2	2,300								
金流川	計					4,600	0	0	0	0	0	0	0	
砂鉄川	国	川崎	左	堤防断面	国一砂1				1,181					シート張工
砂鉄川	国	川崎	左	堤防高	国一砂2				400	(400)				積土のう工
砂鉄川	国	針山	右	堤防断面	国一砂3				6,136					シート張り
砂鉄川	国	宮畑	左	堤防断面	国一砂4				2,069					シート張工
砂鉄川	国	根岸	左	堤防断面	国一砂5				2,127					シート張工
砂鉄川	国	根岸	右	水衝洗堀 河岸洗堀	国一砂6				200					木流し工
砂鉄川	国	針山	右	堤防高	国一砂7				1,249	(1,249)				積土のう工
砂鉄川	国	根岸	左	堤防高	国一砂8				1,095	(1,095)				積土のう工
砂鉄川	国	針山	右	堤防高	国一砂9	171								対策なし
砂鉄川	国	門崎	右	新堤防	国一砂1							1,796		シート張工
砂鉄川	国	門崎	右	旧河川跡	国一砂2							100		月の輪・釜段工
砂鉄川	国	岩畑	右	旧河川跡	国一砂3							100		月の輪・釜段工
砂鉄川	国	宮畑	左	新堤防	国一砂4							56		シート張工
砂鉄川	国	岩畑	左	新堤防	国一砂5							1,303		シート張工
砂鉄川	国	岩ノ下	右	新堤防	国一砂6							1,092		シート張工
砂鉄川	国	根岸	左	新堤防	国一砂7							2,127		シート張工
砂鉄川	県	松川～卯入道平	左	堤防高	千1				1,200					積土のう工
砂鉄川	県	三室	右	堤防高	千2				600					積土のう工

河川名	管理	地区名	左右岸	評価種別	図面番号	重要度 A 区間			重要度 B 区間			要注意区間		対策水防工法
						堤防 A (m)	(他の評価と重複)	工作物 A (箇所)	堤防 B (m)	(他の評価と重複)	工作物 B (箇所)	新堤防・旧河川 (m)	工事施工・破堤跡・陸開 (箇所)	
砂鉄川	県	十二木橋～山谷川合流	右	新堤防	千3							700		
砂鉄川	県	沢口橋		工作物 橋梁	千4			1						
砂鉄川	県	木和田堀橋		工作物 橋梁	千5			1	850					
砂鉄川	県	牧田橋～若宮	左	堤防高 無堤	千6	100								積土のう工
砂鉄川	県	西口橋～立町橋	左	堤防高	千7	150								積土のう工
砂鉄川	県	清水田橋～館下橋	左	堤防高 無堤	千8	700								積土のう工
砂鉄川	計					1,121	0	2	17,107	(2,744)	0	7,274	0	
山谷川	県	砂鉄川合流点～JR山谷川橋梁	左	新堤防	千1							350		
山谷川	県	砂鉄川合流点～JR山谷川橋梁	右	新堤防	千2							350		
山谷川	県	砂鉄川合流点～滝ノ沢頭首工	左	堤防高 無堤	千3	250								
山谷川	県	砂鉄川合流点～滝ノ沢頭首工	右	堤防高 無堤	千4	250								
山谷川	県	南山谷～山谷橋	左	堤防高 無堤	千5	700								
山谷川	県	南山谷～山谷橋	右	堤防高 無堤	千6	700								
山谷川	計					1,900	0	0	0	0	0	700	0	
曾慶川	県	砂鉄川合流点～日の出橋	左	堤防高 無堤	千1	1,300								
曾慶川	計					1,300	0	0	0	0	0	0	0	
千厩川	県	薄衣～砂子田	左	堤防高 無堤	千1	360								積土のう工
千厩川	県	薄衣～砂子田	右	堤防断面	千2				300					シート張工
千厩川	県	東小田橋～久伝橋	右	堤防高 無堤	千3	765								積土のう工
千厩川	県	東小田橋～久伝橋	左	堤防高 無堤	千4	885								積土のう工
千厩川	県	四日町橋～みどり橋	右	堤防高	千5	412								積土のう工
千厩川	県	白山橋～四日市橋	左	堤防高	千6	510								積土のう工
千厩川	県	四日市橋		工作物 橋梁	千7			1						
千厩川	県	宮敷橋		工作物 橋梁	千8			1						
千厩川	県	みどり橋～構井田	右	堤防高 無堤	千9	175								積土のう工
千厩川	県	みどり橋～構井田	左	堤防高 無堤	千10	285								積土のう工
千厩川	県	JR千厩橋梁～西中沢橋	右	堤防高 無堤	千11	100								積土のう工
千厩川	県	沖中橋下流～深芦前橋上流	右	堤防高 無堤	千12	1,500								積土のう工
千厩川	県	沖中橋下流～深芦前橋上流	左	堤防高 無堤	千13	1,500								積土のう工

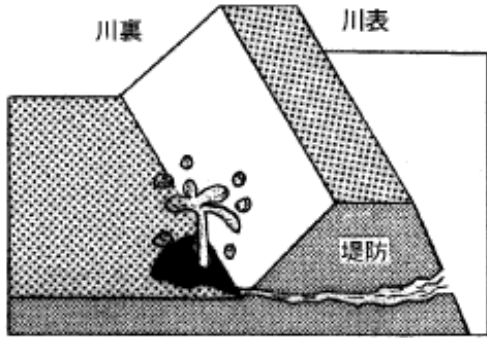
河川名	管理	地区名	左右岸	評価種別	図面番号	重要度 A 区間			重要度 B 区間			要注意区間		対策水防工法
						堤防 A (m)	(他の評価と重複)	工作物 A (箇所)	堤防 B (m)	(他の評価と重複)	工作物 B (箇所)	新堤防・旧河川 (m)	工事施工・破堤跡・陸開 (箇所)	
千厩川	計					6,492	0	2	300	0	0	0	0	
大川	県	大里橋～月山下頭首工	左	堤防高 無堤	千1	2,300								
大川	計					2,300	0	0	0	0	0	0	0	
一関市内 計						83,276	(23,156)	5	71,484	(12,131)	7	9,997	6	

重要水防箇所評定基準

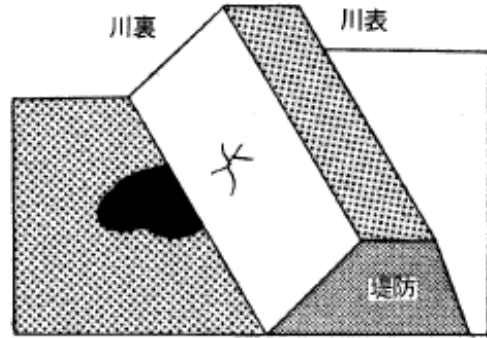
堤防高	A 水防上、最も重要な区間	B 水防上、重要な区間
	<p>計画高水流量に達する洪水がおきたとき、川の水が計画の堤防を越えるところ。</p> 	<p>計画高水流量に達する洪水がおきたとき、川の水が現在の堤防を越えないけれども、その時の水位と堤防の高さの差が堤防の計画余裕高にたりないところ。</p> 
堤防断面	A 水防上、最も重要な区間	B 水防上、重要な区間
	<p>現在の堤防断面積（または天端幅）が、計画の堤防断面積（または計画の天端幅）の2分の1未満の箇所。</p> 	<p>現在の堤防断面積（または天端幅）が、計画の堤防断面積（または計画の天端幅）より小さいものの、それぞれ2分の1以上確保されている箇所。</p> 
法崩れ・法すべり	A 水防上、最も重要な区間	B 水防上、重要な区間
	<p>法崩れまたは法すべりが起こり、堤防が欠けているのに、修復していない箇所。</p> 	<p>●法崩れまたは法すべりが起こったことがあり、一時的に修復している箇所。 ●法崩れまたは法すべりしたことはないが、今後法崩れまたは法すべりの発生するおそれのある箇所。</p> 

漏水

A 水防上、最も重要な区間
 洪水時に川の水が、堤防にしみこんで、川裏から吹き出したことがあり、まだ対策していない箇所。

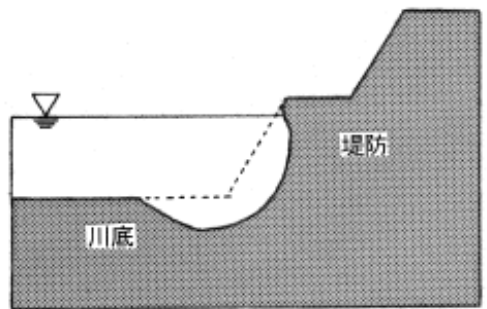


B 水防上、重要な区間
 ●以前、漏水したことがあり、一時的に対策した箇所。
 ●今まで漏水したことはないが、今後、漏水が発生するおそれがある箇所。

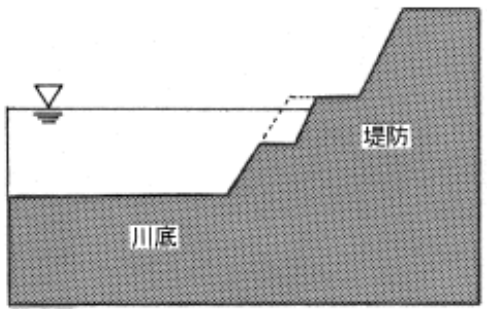


水衝・洗掘

A 水防上、最も重要な区間
 水衝部にある川岸や、川底が川の流れによって、深く削られている箇所。

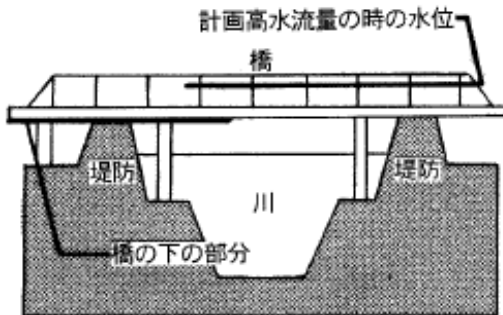


B 水防上、重要な区間
 水衝部にある川岸や、川底が川の流れによって削られている箇所。

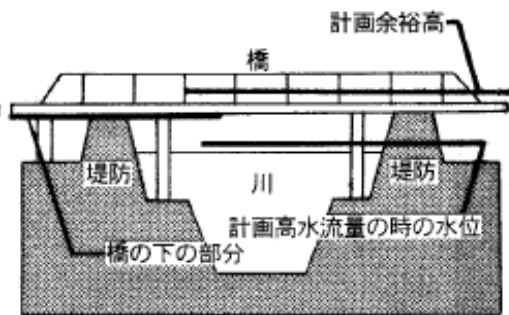


工作物

A 水防上、最も重要な区間
 橋など川を横ぎる工作物の下部分が、計画高水流量の時の水位以下となる箇所。



B 水防上、重要な区間
 橋やその他の河川横断工作物の下部分と、計画高水流量の時の水位との差が堤防の計画余裕高に満たない箇所。



水防 - 3

河川水門管理体制表

1

	水門名	河川名	管理者	管理受託者		水門名	河川名	管理者	管理受託者
-1	寺裏樋門	滝沢川	岩手県(一)	一関市長	-40	鶴巻2樋管	中江川	岩手県(一)	一関市長
-2	川口樋管	滝沢川	岩手県(一)	一関市長	-41	駒下下の橋下樋管	番台川	岩手県(一)	一関市長
-3	松原の1樋管	久保川	岩手県(一)	一関市長	-42	町田橋上1樋管	滝沢川	岩手県(一)	一関市長
-4	松原の2樋管	久保川	岩手県(一)	一関市長	-43	町田橋上2樋管	滝沢川	岩手県(一)	一関市長
-5	松原の3樋管	久保川	岩手県(一)	一関市長	-44	町田橋上3樋管	滝沢川	岩手県(一)	一関市長
-6	松原の4樋管	久保川	岩手県(一)	一関市長	-45	町田橋上4樋管	滝沢川	岩手県(一)	一関市長
-7	松原の5樋管	久保川	岩手県(一)	一関市長	花1	川ノ口樋門	金流川	岩手県(一)	一関市長
-8	新山樋管	吸川	岩手県(一)	一関市長	花2	川ノ口樋門	金流川	岩手県(一)	一関市長
-9	達古袋樋管	久保川	岩手県(一)	一関市長	花3	下吉田樋門	金流川	岩手県(一)	一関市長
-10	千代田樋管	新山川	岩手県(一)	一関市長	花4	中吉田樋門	金流川	岩手県(一)	一関市長
-11	丸福の2樋管	吸川	岩手県(一)	一関市長	花5	石畳樋門	金流川	岩手県(一)	一関市長
-12	山谷樋管	山谷川	岩手県(一)	一関市長	花6	上三ノ町樋門	金流川	岩手県(一)	一関市長
-13	中田樋管	新山川	岩手県(一)	一関市長	花7	水沢土手外樋門	金流川	岩手県(一)	一関市長
-14	宮田樋管	滝沢川	岩手県(一)	一関市長	花8	天神前樋門	金流川	岩手県(一)	一関市長
-15	要害樋管	本寺川	岩手県(一)	一関市長	花9	郷ノ里樋管	金流川	岩手県(一)	一関市長
-16	要害の1樋管	本寺川	岩手県(一)	一関市長	花10	台見樋管	金流川	岩手県(一)	一関市長
-17	要害の3樋管	本寺川	岩手県(一)	一関市長	花11	台見樋管	金流川	岩手県(一)	一関市長
-18	要害の4樋管	本寺川	岩手県(一)	一関市長	花12	台見樋管	金流川	岩手県(一)	一関市長
-19	要害の5樋管	本寺川	岩手県(一)	一関市長	花13	台見樋管	金流川	岩手県(一)	一関市長
-20	要害の6樋管	本寺川	岩手県(一)	一関市長	花14	台見樋門	金流川	岩手県(一)	一関市長
-21	要害の7樋管	本寺川	岩手県(一)	一関市長	花15	台見樋管	金流川	岩手県(一)	一関市長
-22	要害の8樋管	本寺川	岩手県(一)	一関市長	花16	金沢樋管	金流川	岩手県(一)	一関市長
-23	要害の9樋管	本寺川	岩手県(一)	一関市長	花17	小沼樋門	金流川	岩手県(一)	一関市長
-24	宮田樋管	滝沢川	岩手県(一)	一関市長	花18	小沼樋門	金流川	岩手県(一)	一関市長
-25	宮田樋管	滝沢川	岩手県(一)	一関市長	花19	小川尻樋門	有馬川	岩手県(一)	一関市長
-26	日影樋管	滝沢川	岩手県(一)	一関市長	花20	南金里樋門	有馬川	岩手県(一)	一関市長
-27	宮田樋管	滝沢川	岩手県(一)	一関市長	花21	久保田樋門	有馬川	岩手県(一)	一関市長
-28	宮田樋管	滝沢川	岩手県(一)	一関市長	花22	崖下樋門	金流川	岩手県(一)	一関市長
-29	要害の10樋管	本寺川	岩手県(一)	一関市長	花23	崖下樋管	金流川	岩手県(一)	一関市長
-30	要害の11樋管	本寺川	岩手県(一)	一関市長	花24	中沢樋門	金流川	岩手県(一)	一関市長
-31	要害の12樋管	本寺川	岩手県(一)	一関市長	花25	宮沢樋門	金流川	岩手県(一)	一関市長
-32	要害の13樋管	本寺川	岩手県(一)	一関市長	花26	藤田樋門	金流川	岩手県(一)	一関市長
-33	宮田橋下樋管	滝沢川	岩手県(一)	一関市長	花27	藤田樋門	金流川	岩手県(一)	一関市長
-34	駒場橋下樋管	滝沢川	岩手県(一)	一関市長	花28	寺田樋門	金流川	岩手県(一)	一関市長
-35	中蘇根樋管	山谷川	岩手県(一)	一関市長	花29	寺田樋管	金流川	岩手県(一)	一関市長
-36	宮田橋下の1樋管	滝沢川	岩手県(一)	一関市長	花30	内之目樋門	金流川	岩手県(一)	一関市長
-37	要害の10樋管	本寺川	岩手県(一)	一関市長	花31	老松字小沼樋門	金流川	岩手県(一)	一関市長
-38	鶴巻1樋管	中江川	岩手県(一)	一関市長	花32	老松字小沼樋門	金流川	岩手県(一)	一関市長
-39	宇南田2樋管	中江川	岩手県(一)	一関市長	花33	台見樋管	金流川	岩手県(一)	一関市長

河川水門管理体制表

2

	水門名	河川名	管理者	管理受託者		水門名	河川名	管理者	管理受託者
花34	台見樋管	金流川	岩手県(一)	一関市長	花73	佐野下3樋管	金流川	岩手県(一)	一関市長
花35	砂押2樋管	上油田川	岩手県(一)	一関市長	花74	蒲沢2樋管	磯田川	岩手県(一)	一関市長
花36	柏木1樋管	刈生沢川	岩手県(一)	一関市長	大1	横張樋管	砂鉄川	岩手県(千)	一関市長
花37	柏木2樋管	刈生沢川	岩手県(一)	一関市長	大2	大原樋管	砂鉄川	岩手県(千)	一関市長
花38	柏木3樋管	刈生沢川	岩手県(一)	一関市長	大3	若宮樋管	砂鉄川	岩手県(千)	一関市長
花39	柏木4樋管	刈生沢川	岩手県(一)	一関市長	大4	天狗田樋管	興田川	岩手県(千)	一関市長
花40	館ヶ崎樋管	金流川	岩手県(一)	一関市長	大5	向山樋管	興田川	岩手県(千)	一関市長
花41	舟場樋門	夏川	岩手県(一)	一関市長	大6	地ノ神樋管	興田川	岩手県(千)	一関市長
花42	刈生沢樋管	刈生沢川	岩手県(一)	一関市長	大7	界田樋管	首慶川	岩手県(千)	一関市長
花43	沼の待井樋門	上油田川	岩手県(一)	一関市長	大8	八幡前樋管	首慶川	岩手県(千)	一関市長
花44	太田沼樋門	夏川	岩手県(一)	一関市長	大9	羽山前樋管	首慶川	岩手県(千)	一関市長
花45	田野沢樋門	田野沢川	岩手県(一)	一関市長	大10	摺沢の1樋管	首慶川	岩手県(千)	一関市長
花46	西前樋管	上油田川	岩手県(一)	一関市長	大11	摺沢の2樋管	首慶川	岩手県(千)	一関市長
花47	深竹前樋管	上油田川	岩手県(一)	一関市長	大12	摺沢の3樋管	首慶川	岩手県(千)	一関市長
花48	沼の待井樋管	上油田川	岩手県(一)	一関市長	大13	摺沢の4樋管	首慶川	岩手県(千)	一関市長
花49	深竹樋管	上油田川	岩手県(一)	一関市長	大14	摺沢の5樋管	首慶川	岩手県(千)	一関市長
花50	砂押樋管	上油田川	岩手県(一)	一関市長	大15	摺沢の6樋管	首慶川	岩手県(千)	一関市長
花51	砂押4樋管	上油田川	岩手県(一)	一関市長	大16	摺沢の7樋管	首慶川	岩手県(千)	一関市長
花52	要害樋管	上油田川	岩手県(一)	一関市長	大17	摺沢の8樋管	首慶川	岩手県(千)	一関市長
花53	境田樋管	上油田川	岩手県(一)	一関市長	千1	小梨字小山樋管	大平川	岩手県(千)	一関市長
花54	原田3樋管	上油田川	岩手県(一)	一関市長	千2	刈屋野樋門	千厩川	岩手県(千)	一関市長
花55	栢の木樋門	夏川	岩手県(一)	一関市長	千3	花貴樋管	千厩川	岩手県(千)	一関市長
花56	原田樋管	上油田川	岩手県(一)	一関市長	千4	茶名畑樋管	千厩川	岩手県(千)	一関市長
花57	蒲沢樋管	磯田川	岩手県(一)	一関市長	千5	構井田樋管	千厩川	岩手県(千)	一関市長
花58	田郷多樋管	磯田川	岩手県(一)	一関市長	千6	宮敷の1樋管	千厩川	岩手県(千)	一関市長
花59	田郷多樋管	磯田川	岩手県(一)	一関市長	千7	宮敷の2樋門	千厩川	岩手県(千)	一関市長
花60	柏木5樋管	刈生沢川	岩手県(一)	一関市長	千8	前田樋管	千厩川	岩手県(千)	一関市長
花61	柏木6樋管	刈生沢川	岩手県(一)	一関市長	千9	館山の1樋管	千厩川	岩手県(千)	一関市長
花62	正見樋管	刈生沢川	岩手県(一)	一関市長	千10	館山の2樋管	千厩川	岩手県(千)	一関市長
花63	袖の目樋管	刈生沢川	岩手県(一)	一関市長	千11	館山の3樋門	千厩川	岩手県(千)	一関市長
花64	中屋敷樋管	刈生沢川	岩手県(一)	一関市長	千12	館山の4樋管	千厩川	岩手県(千)	一関市長
花65	清水堤3樋管	刈生沢川	岩手県(一)	一関市長	千13	町浦の1樋管	千厩川	岩手県(千)	一関市長
花66	濁沢樋管	刈生沢川	岩手県(一)	一関市長	千14	町浦の2樋門	千厩川	岩手県(千)	一関市長
花67	平和橋下樋管	金流川	岩手県(一)	一関市長	千15	町浦の3樋管	千厩川	岩手県(千)	一関市長
花68	湯の尻樋管	金流川	岩手県(一)	一関市長	千16	町浦の4樋管	千厩川	岩手県(千)	一関市長
花69	台見樋管	金流川	岩手県(一)	一関市長	千17	町浦の5樋管	千厩川	岩手県(千)	一関市長
花70	台見樋管	金流川	岩手県(一)	一関市長	千18	町浦の6樋門	千厩川	岩手県(千)	一関市長
花71	濁沢3樋管	刈生沢川	岩手県(一)	一関市長	千19	町浦の7樋管	千厩川	岩手県(千)	一関市長
花72	清水堤4樋管	刈生沢川	岩手県(一)	一関市長	千20	町浦の8樋管	千厩川	岩手県(千)	一関市長

河川水門管理体制表

3

	水門名	河川名	管理者	管理受託者
千21	町浦の9樋管	千厩川	岩手県(千)	一関市長
千22	摩王	千厩川	岩手県(千)	一関市長
千23	上川原	千厩川	岩手県(千)	一関市長
千24	古ヶ口	千厩川	岩手県(千)	一関市長
東1	宮本沢樋門	砂鉄川	岩手県(千)	一関市長
東2	磐井沢樋門	砂鉄川	岩手県(千)	一関市長
東3	金山沢樋門	砂鉄川	岩手県(千)	一関市長
東4	三室 樋門	砂鉄川	岩手県(千)	一関市長
東5	三室 樋門	砂鉄川	岩手県(千)	一関市長
東6	滝ノ沢 樋管	砂鉄川	岩手県(千)	一関市長
東7	滝ノ沢 樋管	砂鉄川	岩手県(千)	一関市長
東8	滝ノ沢 樋管	砂鉄川	岩手県(千)	一関市長
東9	滝ノ沢 樋管	砂鉄川	岩手県(千)	一関市長
東10	滝ノ沢 樋管	砂鉄川	岩手県(千)	一関市長
東11	滝ノ沢 樋管	砂鉄川	岩手県(千)	一関市長
東12	滝ノ沢 樋管	砂鉄川	岩手県(千)	一関市長
東13	野平 樋管	砂鉄川	岩手県(千)	一関市長
東14	野平 樋管	砂鉄川	岩手県(千)	一関市長
東15	羽根堀 樋管	砂鉄川	岩手県(千)	一関市長
東16	羽根堀 樋管	砂鉄川	岩手県(千)	一関市長
東17	羽根堀 樋管	砂鉄川	岩手県(千)	一関市長
東18	羽根堀 樋管	砂鉄川	岩手県(千)	一関市長
東19	羽根堀 樋管	砂鉄川	岩手県(千)	一関市長
東20	羽根堀 樋管	砂鉄川	岩手県(千)	一関市長
東21	町裏 樋管	砂鉄川	岩手県(千)	一関市長
東22	町裏 樋管	砂鉄川	岩手県(千)	一関市長
東23	町裏 樋門	砂鉄川	岩手県(千)	一関市長
東24	西本町 樋管	砂鉄川	岩手県(千)	一関市長
東25	西本町 樋管	砂鉄川	岩手県(千)	一関市長
東26	西本町 樋管	砂鉄川	岩手県(千)	一関市長
東27	木和田堀 樋管	砂鉄川	岩手県(千)	一関市長
東28	木和田堀 樋管	砂鉄川	岩手県(千)	一関市長
東29	木和田堀 樋管	砂鉄川	岩手県(千)	一関市長
東30	木和田堀 樋管	砂鉄川	岩手県(千)	一関市長
東31	木和田堀 樋管	砂鉄川	岩手県(千)	一関市長
東32	木和田堀 樋管	砂鉄川	岩手県(千)	一関市長
東33	里前 樋門	砂鉄川	岩手県(千)	一関市長
東34	里前 樋管	砂鉄川	岩手県(千)	一関市長
東35	東本町 樋管	猿沢川	岩手県(千)	一関市長

	水門名	河川名	管理者	管理受託者
東35	東本町 樋管	猿沢川	岩手県(千)	一関市長
東36	東本町 樋管	猿沢川	岩手県(千)	一関市長
東37	東本町 樋管	猿沢川	岩手県(千)	一関市長
東38	東本町 樋管	猿沢川	岩手県(千)	一関市長
東39	東本町 樋管	猿沢川	岩手県(千)	一関市長
東40	羽根堀 樋管	山谷川	岩手県(千)	一関市長
東41	羽根堀 樋管	山谷川	岩手県(千)	一関市長
東42	羽根堀 樋管	山谷川	岩手県(千)	一関市長
東43	滝ノ沢 樋管	山谷川	岩手県(千)	一関市長
東44	滝ノ沢 樋管	山谷川	岩手県(千)	一関市長
東45	長平樋管	山谷川	岩手県(千)	一関市長
東46	北山谷 樋管	山谷川	岩手県(千)	一関市長
東47	北山谷 樋管	山谷川	岩手県(千)	一関市長
東48	北山谷 樋管	山谷川	岩手県(千)	一関市長
東49	石ノ森 樋管	山谷川	岩手県(千)	一関市長
東50	石ノ森 樋管	山谷川	岩手県(千)	一関市長
東51	石ノ森 樋管	山谷川	岩手県(千)	一関市長
東52	石ノ森 樋管	山谷川	岩手県(千)	一関市長
東53	横沢樋管	山谷川	岩手県(千)	一関市長
室1	高沢の1樋管	大川	岩手県(千)	一関市長
室2	高沢の2樋管	大川	岩手県(千)	一関市長
室3	高沢の3樋管	大川	岩手県(千)	一関市長
室4	二本木樋管	大川	岩手県(千)	一関市長
室5	里橋下樋管	田茂木川	岩手県(千)	一関市長
室6	里前樋管	田茂木川	岩手県(千)	一関市長
室7	津谷川樋管	津谷川	岩手県(千)	一関市長
川1	砂子田樋管	千厩川	岩手県(千)	一関市長
川2	松形の1樋門	千厩川	岩手県(千)	一関市長
川3	松形の2樋門	千厩川	岩手県(千)	一関市長
川4	松形の3樋門	千厩川	岩手県(千)	一関市長
川5	加妻	千厩川	岩手県(千)	一関市長

河川水門管理体制表(国土交通省)

	水門名	河川名	管理者		水門名	河川名	管理者
1	日形排水樋管	北上川	国土交通省	21	磐井橋排水樋管	磐井川	国土交通省
2	中神第一排水樋管	北上川	国土交通省	22	川街排水樋管	磐井川	国土交通省
3	中神第二排水樋管	北上川	国土交通省	23	川原田排水樋管	磐井川	国土交通省
4	中江川排水樋管	北上川	国土交通省	24	右岸上の橋排水樋管	磐井川	国土交通省
5	本郷排水樋管	北上川	国土交通省	25	左岸上の橋排水樋管	磐井川	国土交通省
6	千厩川水門	北上川	国土交通省	26	裁判所排水樋管	磐井川	国土交通省
7	薄衣排水樋管	北上川	国土交通省	27	荒谷排水樋管	磐井川	国土交通省
8	諏訪前排水樋管	北上川	国土交通省	28	釣山下排水樋管	磐井川	国土交通省
9	滝沢排水樋管	北上川	国土交通省	29	朴ノ木排水樋管	磐井川	国土交通省
10	中里陸閘	周圀堤	国土交通省	30	如来地排水樋門	砂鉄川	国土交通省
11	前堀排水樋管	磐井川	国土交通省	31	神平第一排水樋管	砂鉄川	国土交通省
12	八郎沢排水樋管	磐井川	国土交通省	32	針山排水樋管	砂鉄川	国土交通省
13	吸川排水樋管	磐井川	国土交通省	33	坂田排水樋管	砂鉄川	国土交通省
14	上前堀排水樋管	磐井川	国土交通省	34	風呂川排水樋管	砂鉄川	国土交通省
15	桜木町排水樋管	磐井川	国土交通省	35	御滝川排水樋管	砂鉄川	国土交通省
16	石畑排水樋管	磐井川	国土交通省	36	岩畑排水樋管	砂鉄川	国土交通省
17	小坂橋排水樋管	磐井川	国土交通省	37	布佐排水樋管	砂鉄川	国土交通省
18	花王町排水樋管	磐井川	国土交通省	38	深堀排水樋管	砂鉄川	国土交通省
19	銅谷排水樋管	磐井川	国土交通省	39	岩ノ下排水樋管	砂鉄川	国土交通省
20	横屋排水樋管	磐井川	国土交通省	40	寺崎排水樋管	砂鉄川	国土交通省

河川水門操作員作業仕様書

(趣旨)

第1 この作業仕様書は、樋門、樋管等(以下「河川水門」という。)の操作等受託者の業務の内容及び河川水門操作等に当たっての遵守事項について定める。

(受託人の責務)

第2 受託人は、委託された河川水門の維持管理及び操作を誠実に実施するものとする。

(1) 平常時の河川水門の維持または操作は、次に掲げるところにより行う。

ア 河川水門を支障なく開閉できるように随時巡視点検(3月～10月の間はおおむね毎月1回)し常に良好な状態に維持すること。

イ アの点検等により機能に障害を及ぼすおそれのある故障を発見した場合は、直ちにその管轄区域の所在する消防署長、又は分署長(以下「署長等」という。)に届けること。

ウ 毎年度3回(原則として、6月、8月及び翌年3月とする)以上可動部分の試運転等(注油を含む)をすること。

(2) 前号アの点検をしたときは河川水門巡視記録(様式1号)に記入し保管しておくこと。

(3) 次に掲げる場合において、洪水等が発生すると予想されるときは、警戒勤務体制に入るものとする。

ア 大雨警報が発令されたとき。

イ 洪水注意報及び洪水警報が発令されたとき。

ウ 河川の水位が警戒水位に達する見込みのとき。

(4) 警戒勤務体制時における河川水門の操作は、次に掲げることによる。

ア 河川水門を巡視点検していつでも操作できるようにしておくこと。

イ 夜間に備えて照明器具を準備すること。

ウ 河川水門を巡視及び操作する必要がある時は署長等に通知しその指示により行うこと。

エ 現に洪水等が発生している場合は、状況を判断し避難等安全を最優先として行動すること。

オ 巡視、操作中の事故、その他特異な事象があった場合は直ちに署長等に報告すること。

(5) 警戒勤務体制に入った後で、洪水等の発生のおそれがなくなったと認められたときは、警戒勤務体制を解除し、河川水門を開放すること。

(6) 次に掲げるところにより所要の報告をすること。

ア 通常の報告は次によるものとする。

(ア) 第2、(1)ウの点検終了後、河川水門点検表(様式2号)を毎月 10日 まで署長等に提出すること。

(イ) 第2、(2)の記録表は署長等に閲覧、提出を求められたときはこれに応じなければならない。

イ 警戒勤務体制時の報告は次によるものとする。

(ア) 河川水門巡回・操作報告書(様式3号)により操作等終了後7日以内に署長等に提出すること。

様式1号

河川水門巡視記録表

受託者 氏名 _____

受託河川水門名 _____

平成

年度

巡視月日	巡視結果	対応状況(有の場合)
月 日	支障(有 ・ 無)	(1 ・ 2 ・ 3)
月 日	支障(有 ・ 無)	(1 ・ 2 ・ 3)
月 日	支障(有 ・ 無)	(1 ・ 2 ・ 3)
月 日	支障(有 ・ 無)	(1 ・ 2 ・ 3)
月 日	支障(有 ・ 無)	(1 ・ 2 ・ 3)
月 日	支障(有 ・ 無)	(1 ・ 2 ・ 3)
月 日	支障(有 ・ 無)	(1 ・ 2 ・ 3)
月 日	支障(有 ・ 無)	(1 ・ 2 ・ 3)
月 日	支障(有 ・ 無)	(1 ・ 2 ・ 3)
月 日	支障(有 ・ 無)	(1 ・ 2 ・ 3)
月 日	支障(有 ・ 無)	(1 ・ 2 ・ 3)
<p>対応上供覧には、以下の基準に合致する項目に 印を付すること。</p> <p>1 障害物の除去等を行い、開閉できるように対応した。</p> <p>2 障害の状況を署長等に通知した。</p> <p>(連絡日時、相手の氏名等 月 日 時 分 氏名)</p> <p>3 その他(以下に状況を記載する)</p>		

様式2号

河川水門点検表

点検年月日 平成 年 月 日

点検者氏名

河川水門名

区 分	施設の状況	良	否	備 考
1 本 体	1 本体の劣化、塗装剥離の状況			
	2 本体の亀裂			
	3 継ぎ目等の状況			
2 ゲート	1 変形の有無			
	2 腐食の状況			
	3 破損の状況			
	4 開閉状況			
	5 気密性			
	6 戸当たりの状況			
	7 部材の変形			
3 付属施設	1 取り付け護岸状況			
	2 階段等の状況			
	3 土砂の堆積状況			
	4 水位観測施設の状況			
	5 その他、周囲の状況			

様式 3 号

平成 年 月 日

河川水門操作・巡視報告書（警戒勤務体制時用）

受託者氏名 _____

河川水門名 _____

河川水門巡視開始日時	平成 年 月 日 午前・午後 時 分
同 終了日時	平成 年 月 日 午前・午後 時 分
河川水門操作開始日時	平成 年 月 日 午前・午後 時 分
同 終了（開放）日時	平成 年 月 日 午前・午後 時 分
通知日時 相手職氏名	平成 年 月 日 午前・午後 時 分 職氏名
水位の状況	時 分 内水位 c m 外水位 c m
河川水門巡視・操作中の事故等	
その他参考事項	

河川水門管理委託契約書

一関市（以下「甲」という）と（以下「乙」という）は、河川水門管理委託をすることについて、甲が管理する樋門、樋管（以下「河川水門」という）の維持又は操作に関して、次のとおり契約を締結するものとする。

第1 乙は河川水門操作員作業仕様書に基づき管理を実施する。

第2 乙に委託する河川水門は別紙1のとおりとする。

第3 この契約による委託期間は平成 年4月1日から平成 年3月31日までとする。

第4 甲は乙に対して、委託事務の実務について必要な事項を指示するものとする。

第5 甲は、委託事務に要する平常時の経費として別紙1のとおり支払うものとする。また、警戒勤務体制時に甲が指示をした河川水門の巡視及び操作について要した時間1時間につき628円を支払うものとする。

第6 この契約に定めのない事項、及びこの契約について疑義が生じたときは、甲、乙協議するものとする。

この契約の証として、本書2通を作成し、甲、乙記名押印してそれぞれその1通を所持する

平成 年4月1日

甲 一関市
一関市長 勝部 修

乙 受託者
一関市 番地

別紙 1

受託者名 _____

河川水門所在地	河 川 名	河川水門型式	委託金額
	川 左岸 右岸		
	川 左岸 右岸		
	川 左岸 右岸		
	川 左岸 右岸		
合 計 金 額			

河川水門操作担当者報告書

平成 年4月1日

一関市長 勝 部 修 様

河川水門管理操作代表受託者

一関市

氏

番地
名

平成 年度河川水門管理委託契約にかかる河川水門管理操作担当者を下記のとおりといたしましたので承認願います。

河川水門管理操作担当者一覧

河川水門名	担 当 者 住 所	氏 名	連絡先 T E L

委 任 状

平成 年4月1日

一関市長 勝 部 修 様

平成 年度河川水門管理委託契約にかかる河川水門管理委託料の受領について、
河川水門管理操作代表受託人 氏 名に委任します

委任者一覧

担当水門名	担 当 者 住 所	氏 名	印

水防 - 6

水防倉庫及び水防用備蓄器資材一覧表

水防倉庫名	河川防災 ステーション	川崎防災 センター	一関第1 水防倉庫	一関第2 水防倉庫	一関第3 水防倉庫	一関第4 水防倉庫	花泉 第1号倉庫	花泉 第2号倉庫	花泉 第3号倉庫	花泉 第4号倉庫	花泉 第5号倉庫	花泉 第6号倉庫	東山 水防倉庫	合計
品名	数量	数量	数量	数量	数量	数量	数量	数量	数量	数量	数量	数量	数量	
スコップ	46	52	54	131	18	20	12		11	9	9	40	32	434
とびぐち	10	7	5	7					1	1	9	4	6	50
とうぐわ	1	12	9		3		13		2		5	4		49
鎌		8		30	1		7		2		1	8	10	67
竹尖鎌		3		9			3		2			3	5	25
竹割器		4		8					1			2	2	17
竹切鋸				8	11				2			3	3	27
ナタ		8		15			1					2		26
砥石				5										5
掛矢	3	30	48	63			17		5	8	21	20	15	230
木蛸(胴付き)				8					12	5	18	3		46
口ブ		11	18											29
腰綱				50										50
小綱				100										100
大ハンマー		5		15									5	25
木づち				7										7
金づち		9		17										26
つるはし	3	12	9	2	10		5		2	4	5	12	9	73
斧		4			1				2		1	1	6	15
手斧			1	2	2				1			2		8
ラチェットレンチ		1		22	4	12							4	43
バール				4										4
熊手				5					12					17
番線				2							1			3
針金			50	5										55
鉄線				8								6		14
むしろ	35	70	7	100			5							217
むしろ縫い針		9	1	44					9				10	73
麻袋				400										400
フルコン	800	3,300	3,400	2,800	2,360	2,400	400		400	2000		2000	1400	21260
玉縄	200	23	80	160	80	40	2	6	1	1	5	7	15	620
縄より器		15			44		3		6				10	78
縄切鎌		7			38									45
太竹	15		165	165	165								4	514
中竹	35		90	90	90									305
細竹	60		150	150	150									510
木杭	300	200	151	100	461	990	200	300	20	150	150	300	50	3372
鋼杭		340		213										553
木樋			1											1
バケツ				2										2
ひしゃく				2										2
炊き出し用釜				3										3

水防倉庫名	河川防災 ステーション	川崎防災 センター	一関第1 水防倉庫	一関第2 水防倉庫	一関第3 水防倉庫	一関第4 水防倉庫	花泉 第1号倉庫	花泉 第2号倉庫	花泉 第3号倉庫	花泉 第4号倉庫	花泉 第5号倉庫	花泉 第6号倉庫	東山 水防倉庫	合計
品名	数量	数量	数量	数量	数量	数量	数量	数量	数量	数量	数量	数量	数量	
船外機	2													2
燃料タンク	2													2
工具	2													2
パドル														0
救命胴衣				20	20	10								50
浮輪		4		3	3									10
発煙筒				2	2									4
一輪車	11	16		13	12	20							12	84
土嚢製造機	1													1
可搬ポンプ		2	3											5
アルミブリッジ(大)	2													2
ベルトコンベア	2													2
角材			15											15
吸管	3	2	3											8
半鐘				2										2
空気入れ				2										2
ブルーシート	55	57	10	36	12	20	5					5	5	205
水防(T)マット				20	20	5							30	75
月の輪用樋				2										2
ビニールパイプ		16		3										19
シート張り工法シート				8										8
改良月の輪コルゲート		1		1	4	5							1	12
改良釜段コルゲート				1	4	5								10
作成済み土嚢	1,700	100											2000	3800
投光機		6			1									7
BBワーカー				4							1			5
ペンチ													5	5
のこぎり		14												14
テント		4												4
ウィンチ		3												3
ジャッキ		3												3
チェンソー		3												3
簡易担架		1												1
レンチ		2												2
軽可搬ポンプ		1												1
発電機		3												3

名称	所在地	名称	所在地	名称	所在地
河川防災ステーション	一関市中里字沖田地内	一関第1水防倉庫	一関市田村町地内(磐井川右岸)	花泉第1水防倉庫	花泉町永井字東狼の沢
川崎防災センター	川崎町薄衣字如来地100	一関第2水防倉庫	一関市青葉町地内(磐井川左岸)	花泉第2水防倉庫	花泉町永井字神明
		一関第3水防倉庫	一関市要害地内(磐井川右岸)	花泉第3水防倉庫	花泉町涌津字五輪堂
		一関第4水防倉庫	一関市中里字雲南地内(磐井川左岸)	花泉第4水防倉庫	花泉町油島字貝島
		東山水防倉庫	東山町長坂字西本町	花泉第5水防倉庫	花泉町老松字佐野屋敷
				花泉第6水防倉庫	花泉町日方字町裏

県有水防倉庫の水防用備蓄器資材一覧表

河川名	管理者	水防倉庫所在地	建設年度	床面積(m ²)	器具	資材
磐井川	一関土木 センター所長	一関市五代町	S.44	115	鎌×25 スコップ×85 掛矢×33 手おの×1 ペンチ×2 唐くわ×5 ハンマー×12 一輪車×25 ナタ×5 大ハンマー×35 パール×4 ツルハシ×6	土のう×22,000 麻袋×60 木杭×300 縄×5巻 ナマシ線×20kg 杉丸太(4m)×6 ロープ×1巻 オイルマット×1,300枚 大型土のう×200袋 オイルフェンス75m 杉丸太(5m)×3 Tマット×6 鋼杭×90 ビニール×3
千厩川	千厩土木 センター所長	千厩町千厩字東 小田 285-1	h.6	115	鎌×11 スコップ×18 掛矢×8 唐くわ×10 のこぎり×5 おの×5 ツルハシ×10 ハンマー×4 ペンチ×7 トビロ×5 一輪車×5 救命胴衣×7 金ゴテ×4 パール×8	長尺鎌×8 土のう×20,000 松丸太×48 鉄線×50 松杭×87 木杭×343 歩板×67 ビニールシート×109 ロープ×1巻 荒縄×2巻 オイルマット×718枚 投光器×2 発電機×1 オイルフェンス×8 竹×141 鉄筋×50 平鋼×20 塩ビ管×10

雨量観測所一覧表

注：緯度・経度は日本測地系によるものである。

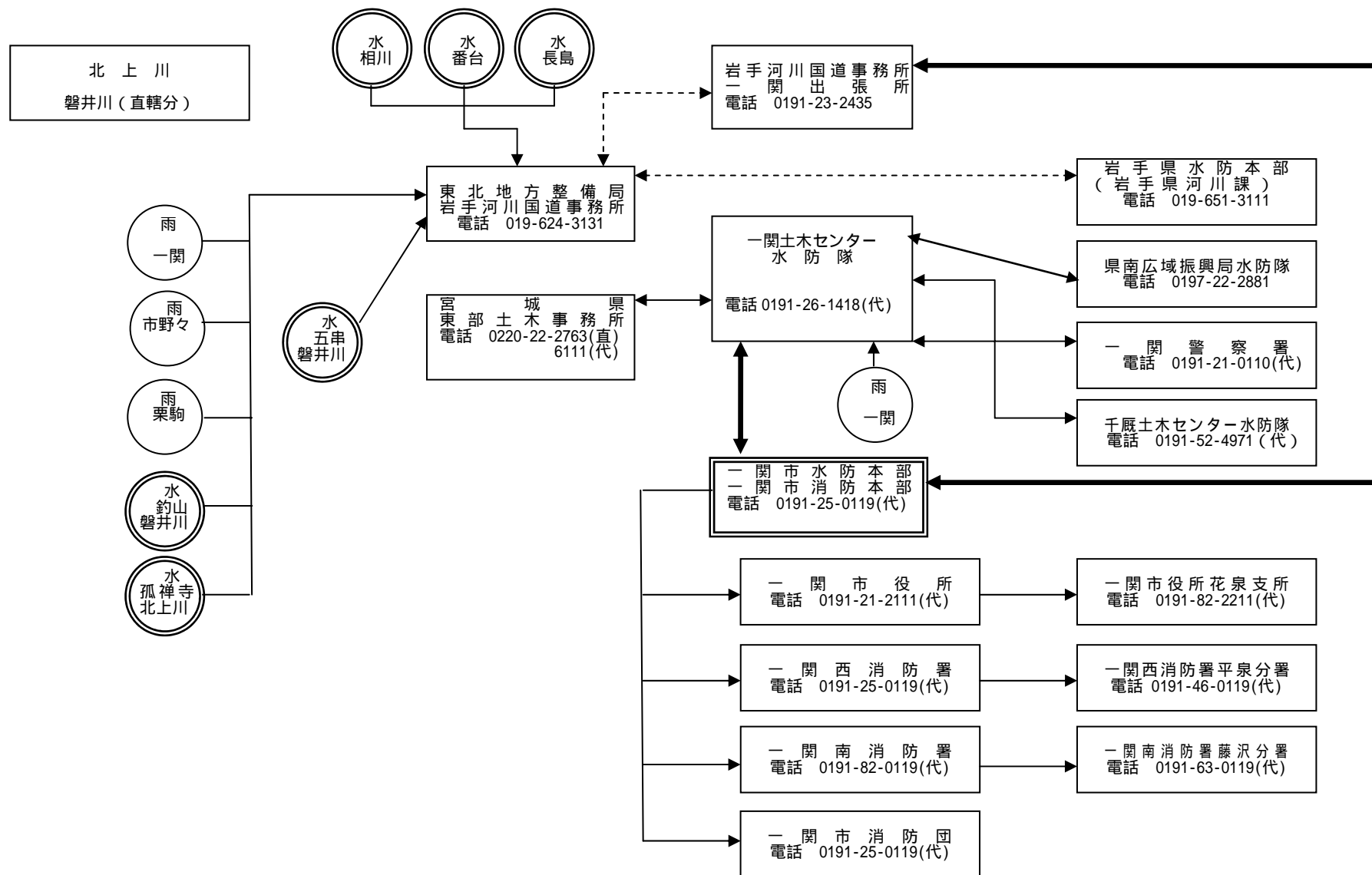
観測所名	所管	所在地	設置場所	緯度	経度	標高 (m)	既往最大 日雨量	起 因 年月日	観測開始 年月日	観測方式	備考
一関	気象庁	竹山町7	一関市役所本 庁構内	38 ° - 56	141 ° - 7.5	32	153	S61.8.5	S49.11.1	アメダス	
祭時	気象庁	巖美町字祭時		39 ° - 0.6	140 ° - 51.9	350	300	S63.8.29	S50.5.21	アメダス	
大東	気象庁	大東町猿沢字上ノ洞		39 ° - 2.3	141 ° - 17.8	140	90	H19.9.7	H17.10.18	アメダス	
千厩	気象庁	千厩町千厩字北方		38 ° - 55.3	141 ° - 19.8	120	135	S61.8.5	S49.11.1	アメダス	
一関	岩手河川 国道事務所	釣山下	釣山水位観測 所	38 ° - 55 - 40	141 ° - 7 - 42	20	135	H19.9.7	S43.5.30	テレメータ	通報、公表
栗駒	岩手河川 国道事務所	巖美町祭時山		38 ° - 58 - 51	140 ° - 46 - 10	1126	348	S56.8.22	S44.6.18	テレメータ	通報、公表
市野々	岩手河川 国道事務所	萩荘字赤猪子119-34		38 ° - 53 - 46	140 ° - 59 - 01	241	197	S50.10.7	S46.10.7	テレメータ	通報
本寺	岩手河川 国道事務所	巖美町字若井原159-3		38 ° - 58 - 29	140 ° - 56 - 18	138	335	S21.7.3	S21.1.1	テレメータ	通報
大原	岩手河川 国道事務所	大東町大原字川内	一関市役所大 東支所	39 ° - 1 - 21	141 ° - 24 - 07	165	139.4	H2.11.4	H2.2.12	テレメータ	通報
田河津	岩手河川 国道事務所	東山町田河津字石の森		39 ° - 11 - 00	141 ° - 14 - 07	140	143	H2.11.4	S29.8.1	テレメータ	通報
諏訪前	岩手河川 国道事務所	川崎町薄衣字諏訪前2-1	諏訪前水位観測 所	38 ° - 53 - 59	141 ° - 15 - 46	28.6	126	H14.7.11	S41.7.19	テレメータ	通報
一関	一関土木 センター	竹山町7-5	一関総合支局	38 ° - 55 - 29	141 ° - 8 - 4.4	37	252.6	S23.9.16	S15.5.1	テレメータ	通報、公表、冬期閉局
山谷	一関土木 センター	巖美町字入道200	一関市巖美公民館山谷分館	37 ° - 57 - 57	141 ° - 0 - 18	160			H5.4.1	テレメータ	通報、公表、冬期閉局
達古袋	一関土木 センター	萩荘字八幡154-3	達古袋小学校	38 ° - 55 - 58	141 ° - 1 - 7	150			H10.4.1	自記	
太田沼	一関土木 センター	花泉町永井字鞍懸山202	太田沼排水樋 管	38 ° - 45 - 5	141 ° - 12 - 51	33			H9.4.1	テレメータ	通報、公表、冬期閉局
老松橋	一関土木 センター	花泉町老松字水沢193	花泉総合福祉 センター前庭	38 ° - 49 - 58	141 ° - 11 - 38	33			H9.4.1	テレメータ	通報、公表、冬期閉局
摺沢	千厩土木 センター	大東町摺沢字堺の沢70	大東中学校跡 地	39 ° - 0 - 9	141 ° - 20 - 4	150			H8.5.1	テレメータ	通報、公開、冬期閉局
中川	千厩土木 センター	大東町中川字上の山59-2	旧京津畑小学 校	39 ° - 6 - 54	141 ° - 23 - 18	320			H8.5.1	テレメータ	通報、公開、冬期閉局
千厩	千厩土木 センター	千厩町千厩字北方85-2	千厩行政セン ター	38 ° - 54 - 58	141 ° - 20 - 1	100	159.7	S23.9.16	H8.5.1	テレメータ	通報、公開、冬期閉局

雨量観測所一覧表

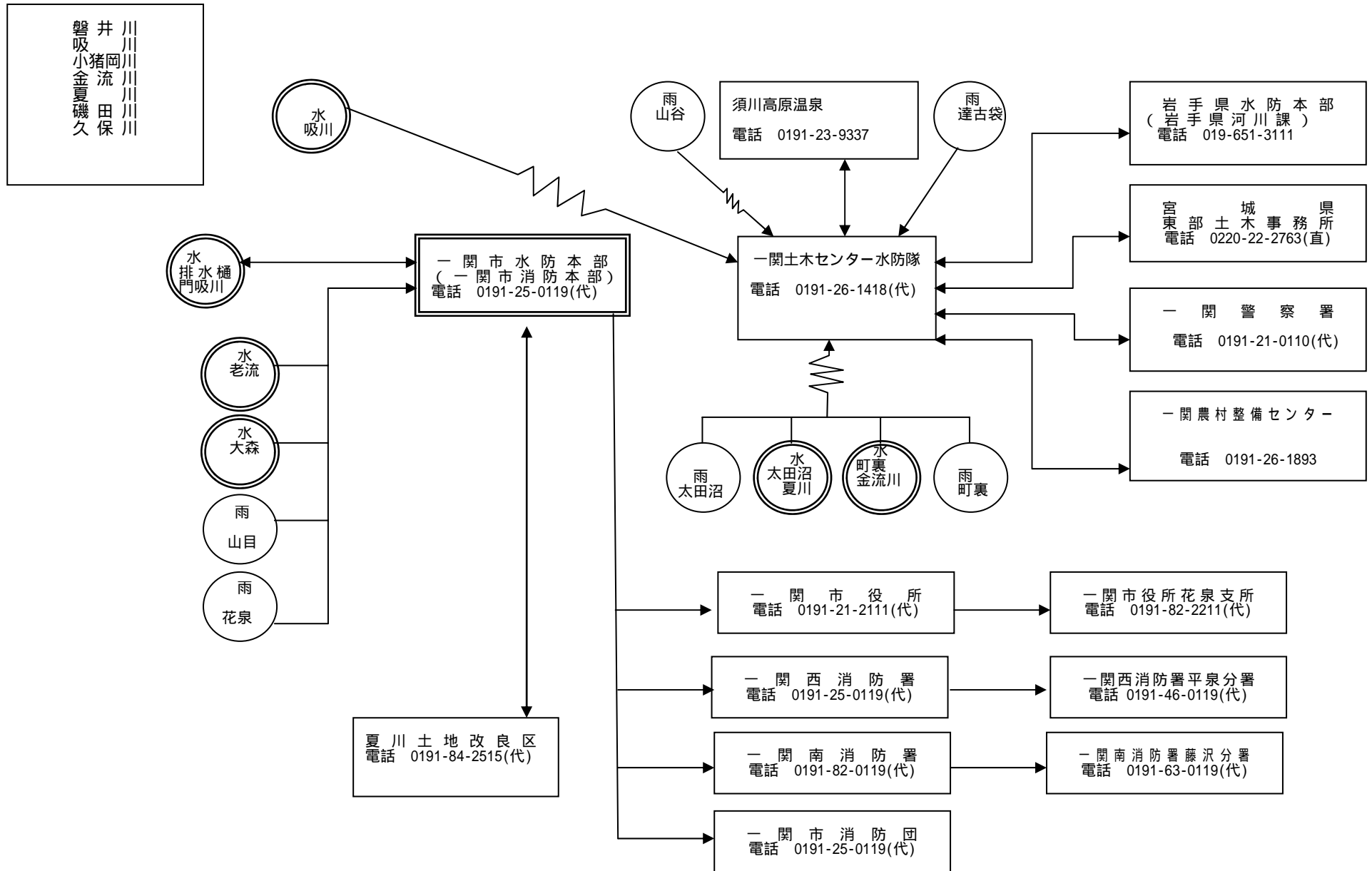
注：緯度・経度は日本測地系によるものである。

観測所名	所管	所在地	設置場所	緯度	経度	標高 (m)	既往最大 日雨量	起 因 年月日	観測開始 年月日	観測方式	備考
津谷川	千厩土木 センター	室根町津谷川字高山6-17	黒地田峠	38 ° ~ 51 ~ 10	141 ° ~ 24 ~ 24	150			H8.5.1	テレメータ	通報、公開、冬期閉局
山目	一 関 市	山目字中野140-3	一関市消防本部	38 ° ~ 55 ~ 53	141 ° ~ 7 ~ 19	44	76.5	H9.6.28	H7.1.19	自記	
花泉	一 関 市	花泉町涌津字一ノ町29	一関市役所花泉支所	38 ° ~ 49 ~ 42	141 ° ~ 11 ~ 11	26.4			S50.4.1	自記	
東山	一 関 市	東山町長坂字西本町105-1	一関市役所東山支所	38 ° ~ 59 ~ 35	141 ° ~ 15 ~ 23	34	149.8	H14.7.11	S52.8.26	自記	

雨量、水位観測所及び連絡系統図

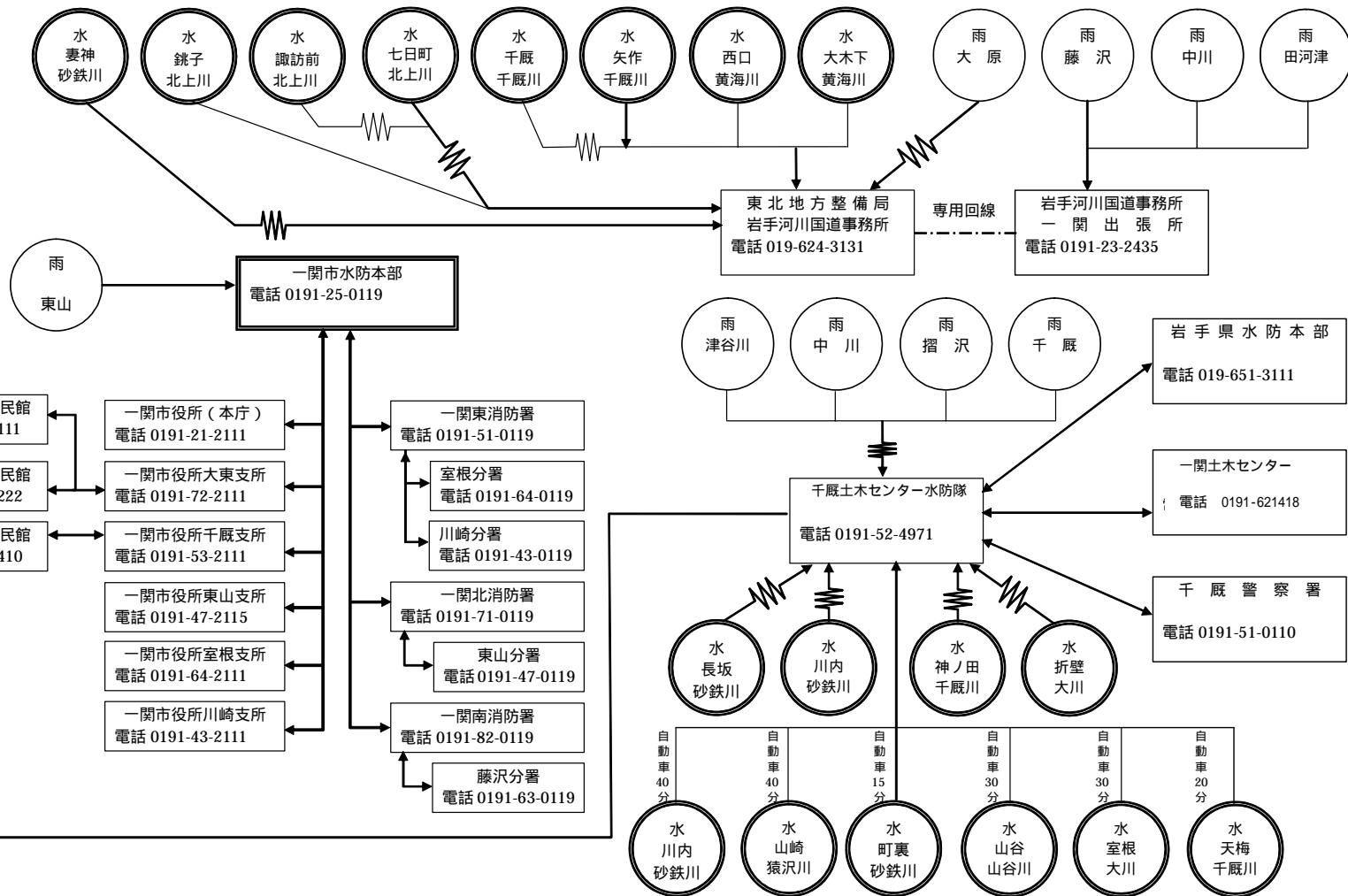


雨量、水位観測所及び連絡系統図



雨量、水位観測所及び連絡系統図

- 北 上 川
- 砂 鉄 川
- 山 谷 川
- 猿 沢 川
- 曾 慶 川
- 大 川



水位観測所一覧表

水系名	河川名	観測所名	所管	所在地	設置場所	水防団待機 (指定) 水位	はん濫注意 (警戒) 水位	避難判断 (特別警戒) 水位	はん濫危険 (危険) 水位	堤防 天端高	量水標 0点 (TP高)	既往 最大 水位	起因	観測 開始 年月日	観測 方式	備考
北上川	北上川	狐禅寺	岩手河川国道事務所	一関市狐禅寺字川口	千歳橋上流	5.00	7.00	12.60	12.80		10.391	16.89	S22.9.1	S24.12.1	テレメータ	公表、通報
北上川	北上川	相川	岩手河川国道事務所	一関市舞川字河賀慶	千歳橋下流	5.00	6.70				9.377	13.77	H14.7.11	S28.4.1	テレメータ	通報
北上川	北上川	諏訪前	岩手河川国道事務所	川崎町薄衣字諏訪前	北上大橋	4.00	5.50	8.50	8.70		7.955	14.60	S22.9.16	S37.1.1	テレメータ	公表、通報
北上川	北上川	銚子	岩手河川国道事務所	川崎町門崎字銚子		4.60	5.50				9.135	10.70	H14.7.12	S27.9.9	普通	
北上川		計4箇所														
北上川	磐井川	釣山	岩手河川国道事務所	一関市釣山下	一関市上の橋	1.80	2.60	4.40	6.00		20.415	8.00	S23.9.16	S24.3.10	テレメータ	公表、通報
北上川	磐井川	五串	岩手河川国道事務所	一関市巖美町字下谷地	御覧場橋	1.70					58.816	5.90	S54.10.19	S41.4.10	テレメータ	通報
磐井川		計2箇所														
北上川	千厩川	矢作	岩手河川国道事務所	川崎町薄衣字矢作前		1.80	2.50				13.003	6.31	H14.7.11	S27.10.10	テレメータ	
北上川	千厩川	千厩(内水)	岩手河川国道事務所	川崎町薄衣	北上大橋下流約400m							17.19	S54.8.4	S48.3.25	テレメータ	
北上川	千厩川	千厩(外水)	岩手河川国道事務所	川崎町薄衣	北上大橋下流約400m							17.49	S54.8.7	S48.3.25	テレメータ	通報
北上川	千厩川	天梅	千厩土木センター	千厩町奥玉		0.90	1.40			2.850	191.040			H4.4.1	日記	
北上川	千厩川	神ノ田	千厩土木センター	千厩町千厩字神ノ田	梅田橋	1.50	2.00				73.359			H8.5	テレメータ	公表、通報
千厩川		計6箇所														
北上川	砂鉄川	妻神	岩手河川国道事務所	川崎町門崎字小白	川崎町門崎橋	3.80	5.60	6.50	7.70		12.124	7.63	H14.7.12	S27.10.10	テレメータ	公表、通報
北上川	砂鉄川	十二木橋	岩手河川国道事務所	東山町松川字野谷起284-5	十二木橋						18.909	4.08	H19.9.7	H16.4.1	テレメータ	
北上川	砂鉄川	長坂	千厩土木センター	東山町長坂字西本町142-1		2.50	3.50			6.500	23.413			H17.4.1	テレメータ	公表、通報
北上川	砂鉄川	町裏	千厩土木センター	東山町長坂字町裏		1.50	2.00			4.400	24.645			S12.1	普通	
北上川	砂鉄川	川内	千厩土木センター	大東町大原字川内		1.40	1.70			3.300	138.813	1.80	S25.8.4	S25.6.1	普通	
北上川	砂鉄川	川内	千厩土木センター	大東町大原字川内	川内橋上流約50m	1.40	1.70	1.90	2.50	2.500	140.311	2.50	S57.8.23	H8.5	テレメータ	公表、通報
砂鉄川		計6箇所														
北上川	夏川	太田沼	一関土木センター	花泉町永井字鞍懸山202	太田沼排水樋管	3.00	4.00			6.205	5.270	7.20	S23.9.16	不明	テレメータ	公表、通報
夏川		計1箇所														
北上川	吸川	吸川	一関土木センター	一関市宮坂町49	新吸川橋	1.00	1.20			3.430	21.070	3.70	S23.9.16	S41.4.1	テレメータ	公表、通報
吸川		計1箇所														
北上川	金流川	老松橋	一関土木センター	花泉町老松字水沢193	老松橋	2.60	3.50			6.047	19.913	3.30	S41.9.25	S38.3.31	テレメータ	公表、通報
金流川		計1箇所														
北上川	山谷川	山谷	千厩土木センター	東山町長坂字山谷		2.00	2.50							H3.4.1	日記	
山谷川		計1箇所														
北上川	猿沢川	西本町	千厩土木センター	東山町長坂字西本町225-5							26.143			H21.4.1	テレメータ	
北上川	猿沢川	山崎	千厩土木センター	大東町猿沢字山崎		1.30	1.80			3.600	117.178			S25.6.1	普通	
猿沢川		計1箇所														
北上川	曾慶川	摺沢	千厩土木センター	大東町摺沢字街道下21-24							54.870			H21.4.1	テレメータ	
北上川	曾慶川	摺沢	千厩土木センター	大東町摺沢		1.00	1.50			2.600	56.376			S54	普通	
曾慶川		計1箇所														
大川	大川	室根	千厩土木センター	室根町折壁字月山下		0.00	0.50			1.400	150.300			S56	普通	
大川	大川	折壁	千厩土木センター	室根町折壁字宝下20-2	六道橋	1.50	2.00				145.965			H8.5	テレメータ	公表、通報
大川		計2箇所														

雨量、水位の公表要領

1 インターネットによる情報提供

市は、一関市役所及び一関市消防本部ホームページにより、平成 18 年度岩手県水防計画に定める雨量、水位の公表要領に基づき公表された情報について住民等に周知するものとする。

一関市役所：一関市役所ホームページ（「緊急災害情報」河川情報のお知らせ）

<http://www.city.ichinoseki.iwate.jp>

一関市消防本部：一関市消防本部ホームページ（「災害発生情報」河川情報リンク）

<http://www.city.ichinoseki.iwate.jp/syobo/>

<参考> 平成 22 年度岩手県水防計画 ~別表 12 雨量、水位の公表要領~

1 適用

この要領は、岩手県、岩手河川国道事務所、北上川ダム統合管理事務所が所管している観測所のうち、別表 8 雨量観測箇所一覧表及び別表 9 水位観測箇所一覧表のそれぞれ備考欄に「公表」と記載されている観測所（以下「公表対象観測所」という。）について適用する。それ以外の観測所について、各観測所管理者の判断において別途公表を行うことを妨げるものではない。

2 公表の方法、手段、時間間隔

公表の方法は、原則ホームページ等への掲載によることとする。公表時間間隔については 1 時間間隔を原則とするが、洪水等において各管理者の判断により短くすることがある。

岩手県：岩手県ホームページ

<http://www.pref.iwate.jp/iwate/servlet/Gamen30Servlet>

（携）<http://www.kasen.pref.iwate.jp/tel/iv/index.shtml>

国土交通省機関共通：国土交通省【川の防災情報】

<http://www.river.go.jp/>

（携）<http://i.river.go.jp/>

岩手河川国道事務所：岩手河川国道事務所ホームページ

<http://www.thr.mlit.go.jp/iwate/bousai/sui/>

（携）<http://keitai.thr.mlit.go.jp.iwate/>（「北上川情報」メニュー）

北上川ダム統合管理事務所：北上川ダム統合管理事務所ホームページ

<http://www.thr.mlit.go.jp/kitakato/>

（携）は携帯電話対応のホームページである。

2 テレホンサービスによる情報提供

市は、次のテレホンサービスにより、北上川（狐禅寺、諏訪前水位観測所）及び砂鉄川（妻神水位観測所）の水位情報を提供するものとする。

0 1 9 1 - 4 3 - 4 1 1 2

0 1 9 1 - 4 3 - 4 1 1 3

非常扱通話の取扱要領

水防法（昭和 24 年法律第 193 号）第 27 条の規定に基づき、洪水又は高潮に際し水の警戒及び防ぎよのための連絡装置を内容とするもので警報発令以後は、水防の必要があると認められるとき以降、事態の解消するまで関係機関相互間の発受するものに限り非常扱通話として取扱う。

- 1 通話の申し込みは、102 番をダイヤルし「非常扱通話」と告げる。
- 2 非常扱通話の接続にあたり、相手の電話が通話中のときは、交換取扱者が、その通話中の通話に割込み当通話を切断して接続することがあります。
- 3 通話のふくそう状況に応じ、通話時間が制限されることもあります。

参 考

電気通信事業法（昭和 59 年法律第 86 号）第 8 条

電気通信事業法施行規則（昭和 60 年郵政省政令第 25 号）

第 5 章・第 55 号～第 56 号

電話サービス契約約款（平成 11 年東企営第 99 - 1 号）

第 9 章

第 2 節 第 62 条

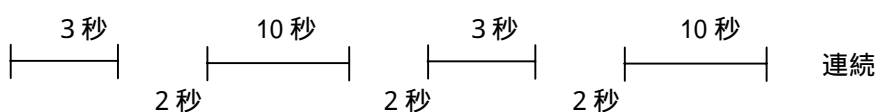
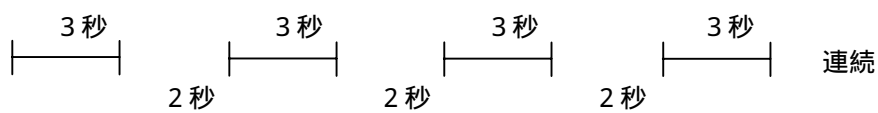
第 63 条

第 3 節 第 64 条～第 66 条

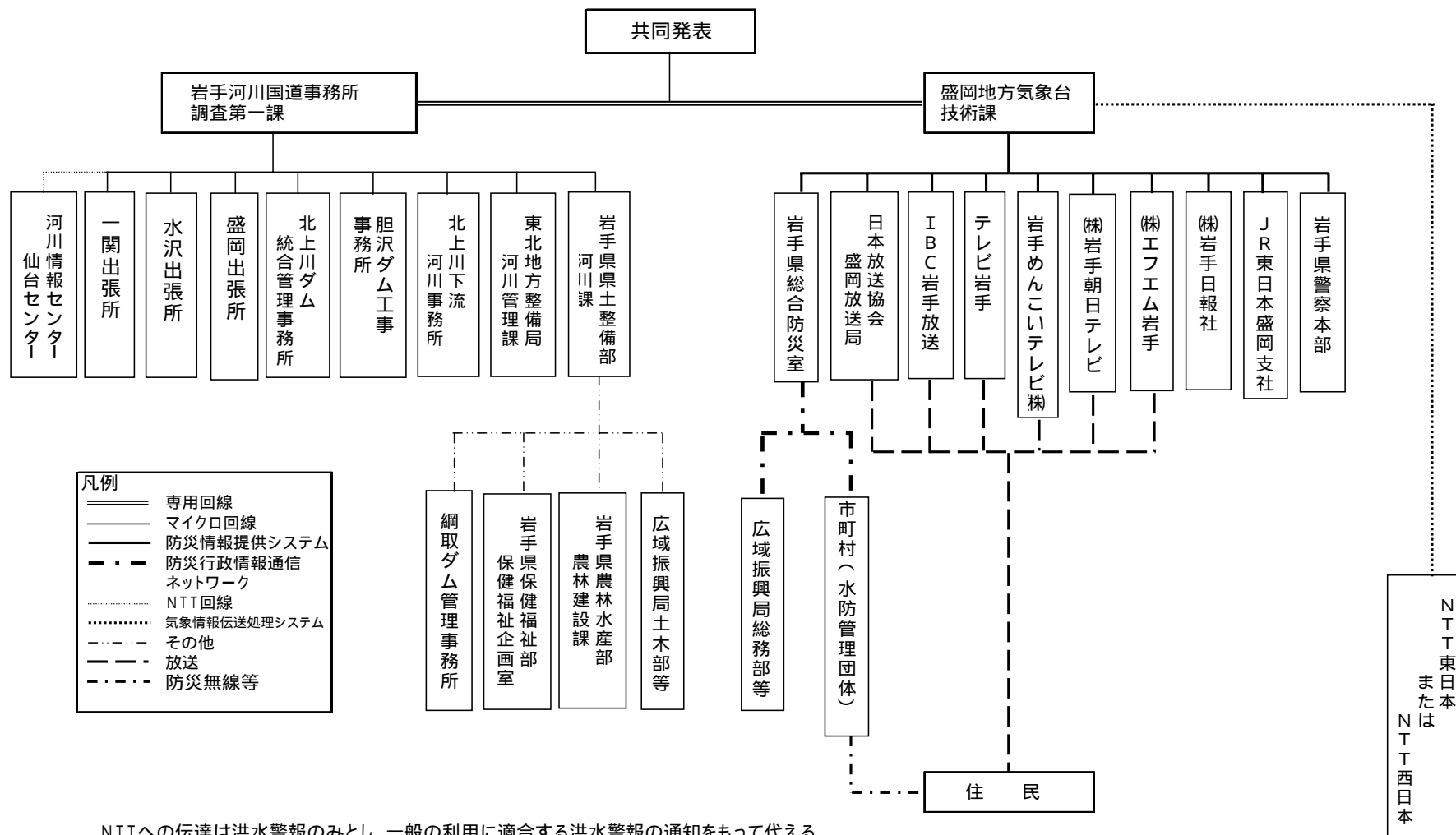
非常扱電話利用機関及び電話番号表

区分	名称	住所	市外局番	電話番号	災害時優先番号 登録電話番号
国	国土交通省岩手河川国道事務所	盛岡市上田4-2-2	019	624-3131(代)	624-3136
	一関出張所	一関市狐禅寺字石ノ瀬155-81	0191	23-2435(代) 23-2491	23-2495
	北上川ダム統合管理事務所	盛岡市下厨川字四十四田1	019	643-7831(代)	643-7957
	盛岡地方气象台	盛岡市山王町7-60	019	622-7868(技術) 622-7870(防災)	623-3757
	陸上自衛隊岩手駐屯地	岩手郡滝沢村滝沢後268-433	019	688-4311(代)	688-4313
県	岩手県	盛岡市内丸10-1	019	651-3111(代)	651-3160 ~ 651-3174
	県南広域振興局土木部	奥州市水沢区大手町1-2	0197	22-2881	22-2812
	一関土木センター	一関市竹山町7-5	0191	26-1418(代)	合同庁舎26-1425
	千厩土木センター	一関市千厩町千厩字北方85-2	0191	52-4971(代) 52-4973	合同庁舎52-4973
	岩手県警察本部	盛岡市内丸8-10	019	653-0110(代)	653-5153 ~ 653-5161
一関市	一関市消防本部	一関市山目字中野140-3	0191	25-0119	25-0119
	一関市役所	一関市竹山町7-2	0191	21-2111	21-2120
	一関市役所花泉支所	一関市花泉町涌津字一ノ町29	0191	82-2211(代)	82-2207
	一関市役所大東支所	一関市大東町大原字川内40	0191	72-2111(代)	72-2118
	一関市役所千厩支所	一関市千厩町千厩北方174	0191	53-2111(代)	53-2115
	一関市役所東山支所	一関市東山町長坂字西本町105-1	0191	47-2111(代) 47-2116	47-2115
	一関市役所室根支所	一関市室根町折壁字八幡沖345	0191	64-2111(代)	64-2114
	一関市役所川崎支所	一関市川崎町薄衣字諏訪前137	0191	43-2111(代) 43-2112	43-2115
隣接市町村	平泉町役場	西磐井郡平泉町平泉字志羅山45-2	0191	46-2566	46-2566
	藤沢町役場	東磐井郡藤沢町藤沢字町裏105	0191	63-2111(代)	63-2115
	藤沢自治センター	東磐井郡藤沢町藤沢字町裏187	0191	63-4121 63-4122	63-4122
防災関係機関	N T T 東日本岩手支店	盛岡市中央通1-2-2	019	625-4960	651-4200
	N H K 盛岡放送局	盛岡市上田4-1-3	019	626-8826(代)	622-1093
	岩手放送株式会社	盛岡市志家町6-1	019	623-3127(代)	651-7702
	株式会社テレビ岩手	盛岡市内丸2-10	019	624-1166(代)	623-3530
	株式会社エフエム岩手	盛岡市内丸2-10	019	625-5511(代)	625-5515
	株式会社岩手めんこいテレビ	盛岡市本宮字松幅89	019	656-3300(代)	659-2700
	岩手朝日テレビ株式会社	盛岡市盛岡駅西通2-6-5	019	629-2525	629-2525
	東北電力株式会社岩手支店	盛岡市紺屋町1-25	019	653-2115(代)	654-7311

水 防 信 号 (昭和 36 年 6 月 6 日岩手県告示第 437 号)

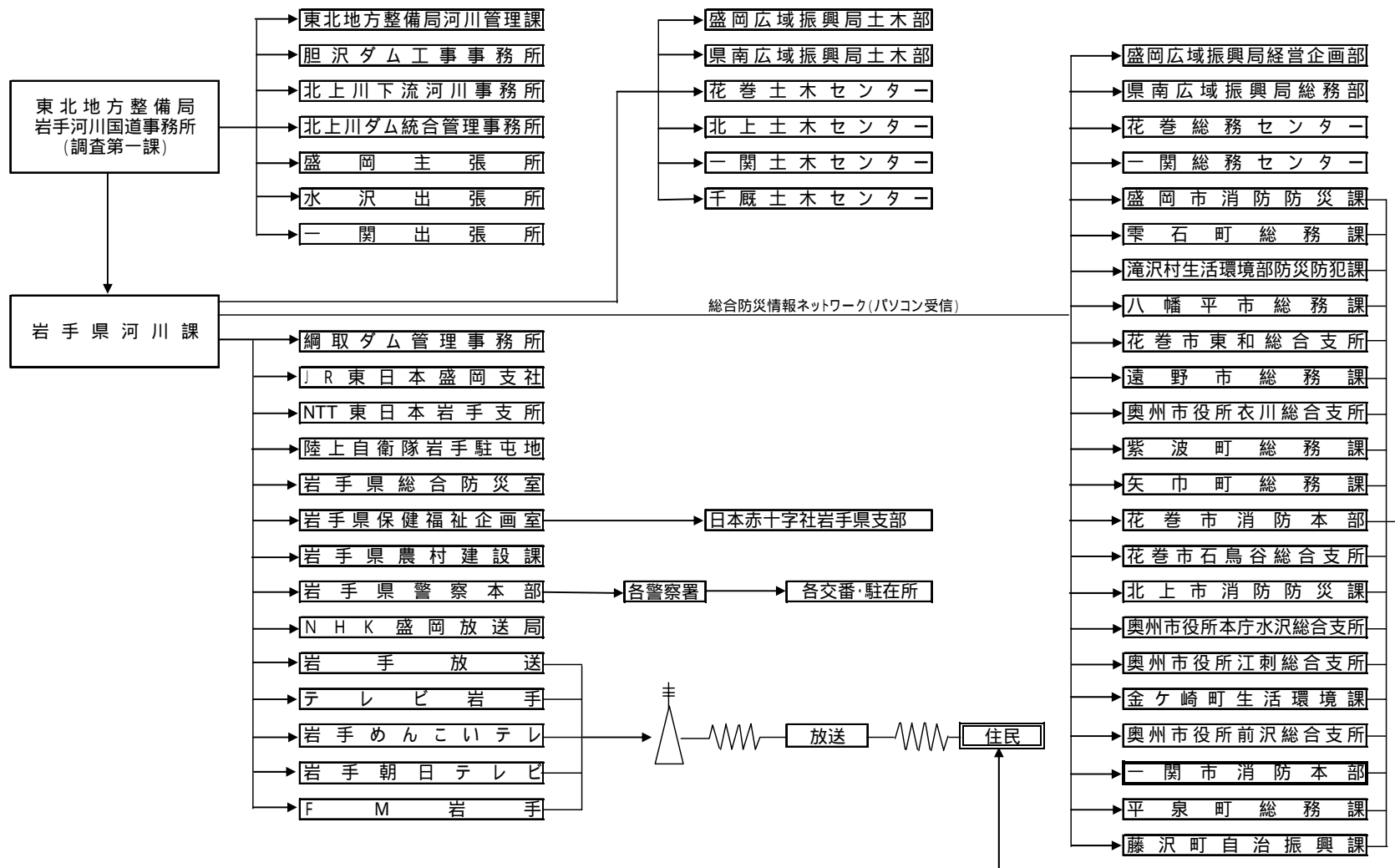
種 別	打 鐘 信 号	サイレン 信 号
警戒信号	1 点と 4 点の連打	1 分 長 声 一 声
出勤信号	3 点 3 点 3 点 連 打	
避難信号	乱 打	
解除信号	口 頭 伝 達	口 頭 伝 達 (防 災 無 線 等 (緊 急 情 報 シ ス テ ム 含 む))

北上川上流(磐井川・砂鉄川を含む)洪水予報の伝達系統図

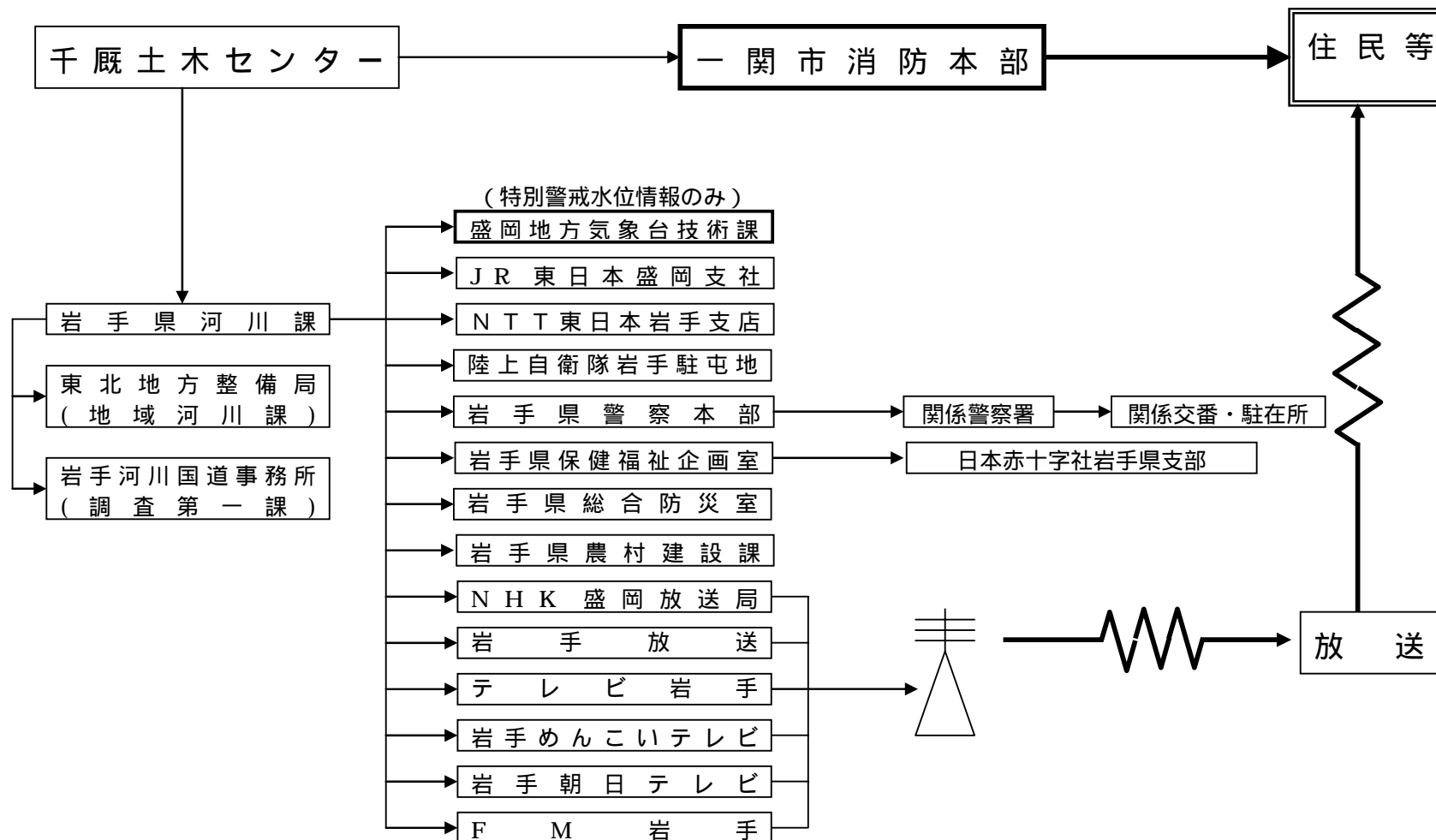


NTTへの伝達は洪水警報のみとし、一般の利用に適合する洪水警報の通知をもって代える。

北上川上流(磐井川・砂鉄川を含む)水防警報の伝達系統図



砂鉄川水防警報及び避難判断水位（特別警戒水位）情報の伝達系統図



吸 川 監 視 計 画

項 目	内水水位	適 用
監視水位	2 . 0 m	消防・建設...監視体制（夜間連絡：消防 建設） 広報班.....広報体制準備（連絡：消防 広報班）
通報水位	2 . 5 m	広報班...広報開始、注意の喚起 （ 広報車、 緊急情報システム(三関、桜町、関が丘)）
警戒水位	3 . 0 m	広報班...警戒の呼びかけ （ 広報車、 緊急情報システム(三関、桜町、関が丘)） 消防.....水防隊出動準備 民生救護.....避難場所の確保（各施設長へ連絡）
危険水位	3 . 5 m	広報班...避難の呼びかけ （ 広報車、 緊急情報システム(三関、桜町、関が丘)） 消防総括班...避難誘導體制

災害用救助舟艇保管場所一覧

区分	保管場所	種 別					連絡先
		木舟	アルボート	FRP	ゴムボート	船外機	
一 関 市 消 防 本 部	一関西消防署 一関市山目字中野140-3		1			1	一関市消防本部 一関西消防署 電話 25-0119
	一関西消防署平泉分署 西磐井郡平泉町鈴沢66-1		1			1	一関市消防本部 一関西消防署平泉分署 電話 46-0119
	一関南消防署 一関市花泉町涌津字下原263		1			1	一関市消防本部 一関南消防署 電話 82-0119
	一関南消防署藤沢分署 東磐井郡藤沢町藤沢字町裏170-3		1			1	一関市消防本部 一関南消防署藤沢分署 電話 63-0119
	一関東消防署川崎分署 一関市川崎町薄衣字町裏65--5		1		1	2	一関消防本部 一関東消防署川崎分署 電話 43-0119
	一関北消防署東山分署 一関市東山町長坂字羽根堀123-1		1			1	一関市消防本部 一関北消防署東山分署 電話 47-0119
	河川防災ステーション 一関市中里字沖田地内					2	一関市消防本部 一関西消防署 電話 25 - 0119
	一関第1分団第3部 一関市三関字桜町75-6		1			1	一関市消防本部 一関西消防署 電話 25 - 0119
	一関第2分団第8部屯所 一関市中里字雲南13-1	3					一関市保健福祉部 社会福祉課 電話 21 - 2111
一 関 地 域	旧巖美公民館 一関市巖美町字南滝ノ上1-0		1				一関市保健福祉部 社会福祉課 電話 21 - 2111
	一関第6分団第1部屯所 一関市弥栄字梅ヶ崎50-18		1			1	一関市消防本部 一関西消防署 電話 25 - 0119
	一関第6分団第3部屯所 一関市弥栄字運南田193 - 2		1			1	一関市保健福祉部 社会福祉課 電話 25 - 0120
	一関市弥栄字茄子沢31	1					一関市保健福祉部 社会福祉課 電話 21 - 2111
	一関第7分団第4部屯所 一関市舞川字小戸31-1		1			1	一関市保健福祉部 社会福祉課 電話 25 - 0119

災害用救助舟艇保管場所一覧

区分	保管場所	種 別					連絡先
		木舟	アルミ - ト	F R P	ゴムボート	船外機	
花 泉 地 域	花泉第 4 分団第 2 部屯所		1			1	一関市消防本部 一関南消防署 電話 25 - 0119
	花泉町老老松字館平11-2						
川 崎 地 域	川崎防災センター 一関市川崎町薄衣字如来地100			1			一関市消防本部 一関東消防署川崎分署 電話 0191-43-0119
	川崎第1分団第1部町裏屯所 一関市川崎町薄衣字町裏65 5					1	一関市消防本部 一関東消防署川崎分署 電話 0191-43-0119
	薄衣字加妻(伊藤正吉所有地) 一関市川崎町薄衣字加妻95	2					一関市消防本部 一関東消防署川崎分署 電話 0191-43-0119
	川崎第 1 分団第 3 部高成屯所 一関市川崎町字矢作前34-3			1			一関市消防本部 一関東消防署川崎分署 電話 0191-43-0119
	川崎第 1 分団第 4 部巻畑屯所 一関市川崎町薄衣字南新山4-7			1		1	一関市消防本部 一関東消防署川崎分署 電話 0191-43-0119
	薄衣字玉崎 一関市川崎町字薄衣字高館32	2					一関市消防本部 一関東消防署川崎分署 電話 0191-43-0119
	川崎第 2 分団第 1 部針山屯所 一関市川崎町門崎字渡戸186-21	1					一関市消防本部 一関東消防署川崎分署 電話 0191-43-0119
	川崎第 2 分団第 1 部銚子屯所 一関市川崎町門崎字銚子404-1			1		1	一関市消防本部 一関東消防署川崎分署 電話 0191-43-0119
	川崎第 2 分団第 1 部神平屯所 一関市川崎町門崎字神平93	1				1	一関市消防本部 一関東消防署川崎分署 電話 0191-43-0119
	門崎字官紅 一関市川崎町門崎館畑365-6地先			1			一関市消防本部 一関東消防署川崎分署 電話 0191-43-0119
	門崎字妻神 一関市川崎町門崎字岩畑109	2					一関市消防本部 一関東消防署川崎分署 電話 0191-43-0119

公用負担命令権限証

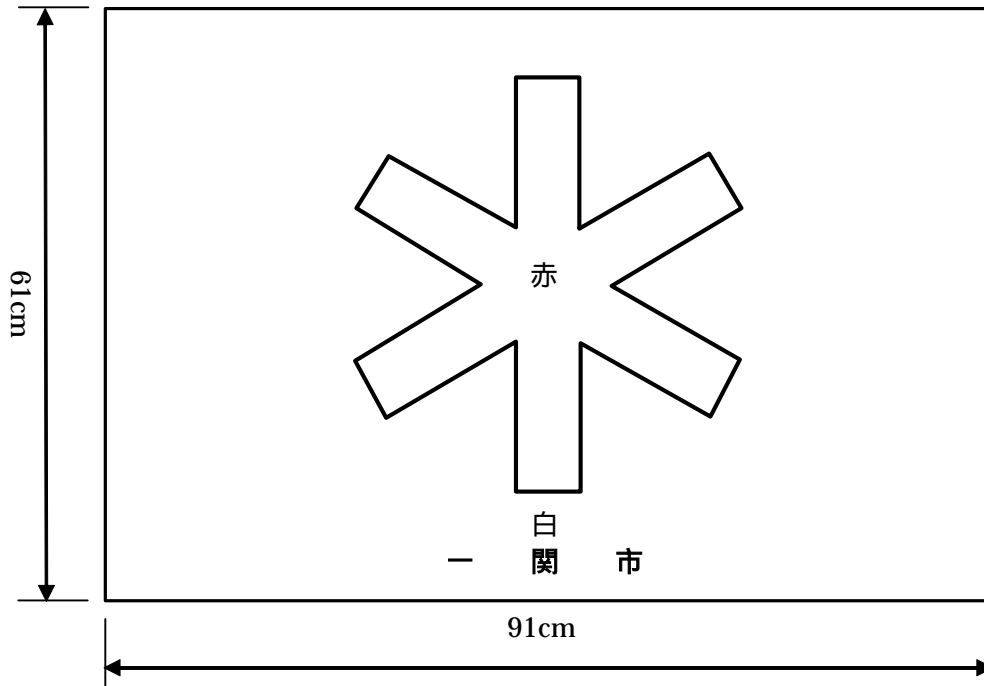
第 号
公用負担命令権限証
氏名
上記の者に、区域における水防法（昭和 24 年法律第 193 号）第 28 条第 1 項の権限行使を委託したことを証明する。
平成 年 月 日
一関市長 浅 井 東兵衛 印

公用負担命令票

第 号
公用負担命令票
目的物 種類
負担の 使用 収用 処分
内容
平成 年 月 日
一関市長 浅 井 東兵衛 印
事務取扱者 印
様

水防 - 22

優先通行標識



水防 - 23

身分証票

表	裏
<p>第 号</p> <p>水防職員証</p> <p>所属機関名</p> <p>職氏名</p> <p>現住所</p> <p>年 月 日 生</p> <p>年 月 日 交付</p> <p>所属機関の長</p> <p>氏名 印</p>	<p>注 意</p> <p>1 本証は水防法第 49 条第 2 項による証票である。</p> <p>2 本証の身分を失ったとき、その他不要になったときは必ず返納すること。</p> <p>3 記載事項に変更があったときは、直ぐ訂正を受けること</p>

夏川水防警報及び避難判断水位（特別警戒水位）情報の伝達系統図

