

一関市防災マップ

一関市防災マップ(WEB版)
千厩地域(全域版)



避難情報と避難行動

洪水や土砂災害等の災害により被害発生のおそれがある場合は、市から警戒レベル3(高齢者等避難)・警戒レベル4(避難指示)が発令されます。避難とは避難すること、つまり安全を確保することです。安全な場所にいる人は、避難場所に行く必要はありません。危険な場所から警戒レベル3で高齢者等は避難、警戒レベル4で全員避難です。

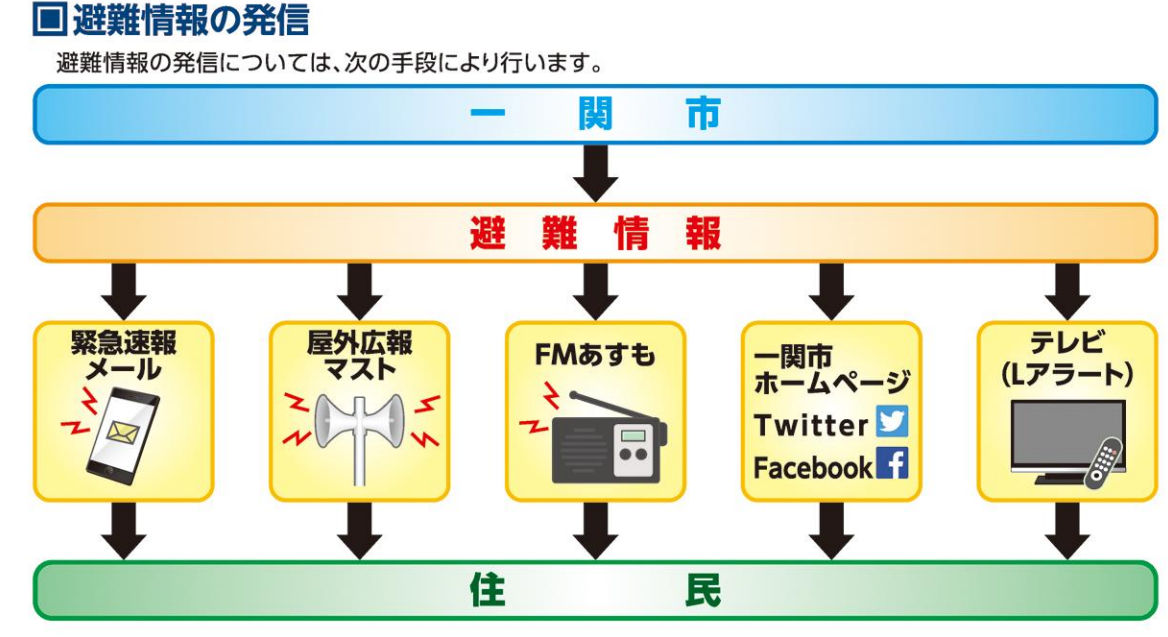
警戒レベル	状況	市民がとるべき行動	情報名
5	災害発生又は切迫	命の危険 直ちに安全確保	緊急安全確保
警戒レベル4までに必ず避難!			
4	災害のおそれ高い	危険な場所から全員避難	避難指示
3	災害のおそれあり	危険な場所から高齢者等は避難	高齢者等避難
2	気象状況悪化	自らの避難行動を確認	大雨・洪水注意報
1	今後気象状況悪化のおそれ	災害への心構えを高める	早期注意情報

※1 市が災害の状況を確実に把握できるものではない等の理由から、警戒レベル5は必ず発令されるものではない
※2 警戒レベル3は、高齢者等以外の人も必要に応じ、自らの行動を見合わせたり危険を感じたら自主的に避難するタイミングである

土砂災害危険箇所

●急傾斜地の崩壊(げけ崩れ) ●土石流 ●地すべり

傾斜度が30°以上である土地が崩壊する現象
山腹が崩壊して生じた土石等又は漂流の土石等が一体となって流下する自然現象
土地の一部が地下水等に起因してすべり自然現象又はこれに伴って移動する自然現象



各種防災情報の入手

災害に関する情報をみずから取得することが被害の軽減につながります。情報の取得方法を確認しましょう。

国土交通省 川の防災情報

河川の水位に関する情報。

気象庁 キキル(危険度分布)

大雨による災害発生危険度の高まりを地図上で確認できます。

一関市ホームページ

避難情報、避難所の開設情報が確認できます。

データ放送

データ放送(リモコンの「D」ボタンを押す)で、雨量、水位、避難情報等を確認できます。

テレガイド

防災行政無線で放送した内容の録音を電話で聞くサービスです。

いちのせきメール@InfoCanal

災害発生情報、屋外広報マストの放送内容などを、登録メールアドレスや専用アプリで配信しています。

いわてモバイルメール

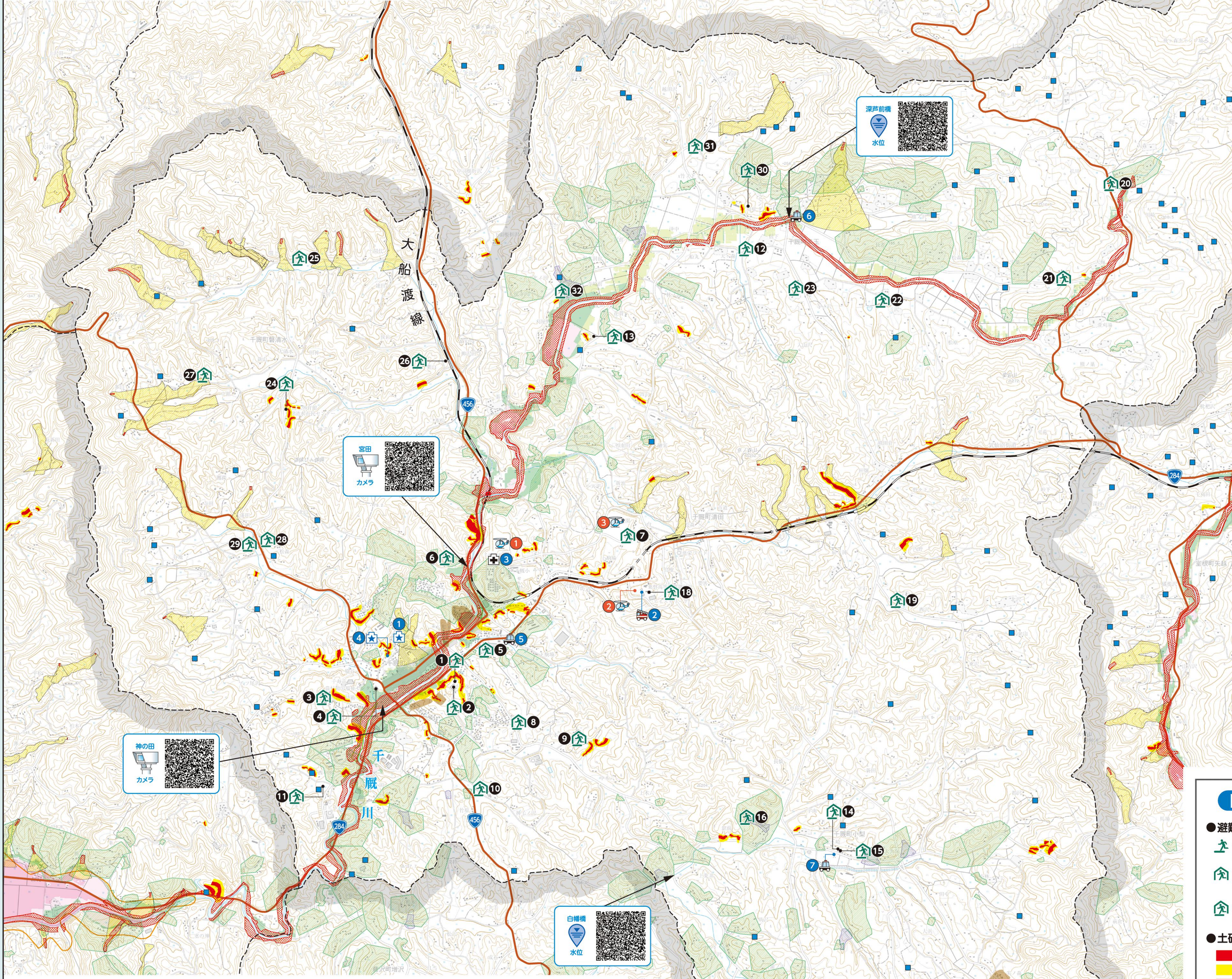
防災や生活に関する情報をメールで受け取ることができます。

FMあすも 公式アプリ(79.5MHz)

FMアラブモッドダウンロード後、FMあすもを聴取

外国人向け防災情報

A Guide for Foreign Nationals in Japan



避難場所等

※災害の状況によって開設する避難所が変わります。避難所開設情報もFMあすもやNHKデータ放送等で確認してください。

地区の避難所	番号	施設名	電話番号	住所	水害	土砂災害	地震	避難所の種類	避難所の対象地区
1	千厩市民センター	Serriya Civic Center	52-2309	千厩町千厩字鶴山50	○	○	○	指定避難所(ペット入可)	対象地区無し(千厩地区・千厩地区)
2	千厩体育館・千厩武道館	Serriya Gymnasium・Serriya Martial Arts Stadium	52-2369	千厩町千厩字鶴山50	○	○	○	地域避難所	1-3区(東山・鶴山・古ヶ口)1-3区(東山・鶴山・2-1区)1-3区(東山・鶴山・古ヶ口)
3	千厩高等技術専門学校	Serriya High Technical School	52-2125	千厩町千厩字神ノ尾60-1	○	○	○	地域避難所	1-2区(神ノ尾)5区(神田・古ヶ口・摩王)
4	千厩農村福祉センター	Serriya Rural Labor and Welfare Center	53-2885	千厩町千厩字町浦97-1	○	○	○	地域避難所	1-1区・1-2区(飯倉・町浦)1-3区(北方・町浦・横田・久保田)2-1区(北方・町浦)
5	千厩高等学校	Serriya Senior High School	53-2149	千厩町千厩字石堂45-2	○	○	○	地域避難所	2-2区・2-3区・4区(石堂・北ノ沢・鳥羽・岩間)
6	千厩保育園	Serriya Nursery	53-2132	千厩町千厩字宮田23	○	○	○	地域避難所	3区(宮田・西中沢・摩王沢・宮敷)
7	千厩中学校	Serriya Junior High School	53-2146	千厩町千厩字上駒場195-5	○	○	○	地域避難所(仮設・体育館)	3区(東中沢・駒場・金山沢の一部・横井田の一部)
8	千厩老人福祉センター	Serriya Senior Welfare Center	52-4573	千厩町千厩字前田54-1	○	○	○	地域避難所(地震時)	4区(上木六・中木六) ※地震時の避難所は千厩高等学校
9	木六自治会館	Kiroku Community Hall	なし	千厩町千厩字木六15	○	○	○	地域避難所	4区(上木六・中木六) ※地震時の避難所は千厩高等学校
10	神子ノ澤集会所	Mikonosawa Assembly Hall	なし	千厩町千厩字神子ノ沢32	○	○	○	地域避難所(地震時)	5区(竹原・神子ノ沢・下木六) ※地震時の避難所は千厩体育館・武道館
11	小田梅田自治会館	Koda Umeida Community Hall	なし	千厩町千厩字西小田236-2	○	○	○	地域避難所	5区(西小田・東小田・連ノ沢)
12	天ヶ森会館	Amagamon Community Hall	なし	千厩町奥玉字坂下33	○	○	○	地域避難所	18区(天ヶ森・山沢・坂下・林ノ沢・船山・宿下)
13	花真文化会館	Hanaki Cultural Hall	なし	千厩町奥玉字花真2-1	○	○	○	地域避難所	21区
14	小泉市民センター	Koizumi Civic Center	52-2496	千厩町小泉字ヶ崎30-5	○	○	○	指定避難所	6-9・10区
15	小泉体育館	Koizumi Gymnasium	52-2496	千厩町小泉字ヶ崎31-7	○	○	○	地域避難所	対象地区無し(小泉地区・千厩地区)
16	洞雲寺	Douun-ji Temple	52-2822	千厩町小泉字前81	○	○	○	地域避難所(地震時)	6区(前山・小山) ※地震時の避難所は小泉市民センター
17	千厩みなみ交流センター	Serriya Minami Community Center	53-2144	千厩町小泉字落合177	○	○	○	地域避難所	7-8区
18	千厩農村環境改善センター	Serriya Rural Environment Improvement Center	52-5785	千厩町千厩字上駒場360-12	○	○	○	地域避難所	11-13区
19	遊もみ野館	Yumomiya Hall	なし	千厩町清田字西沢22-1	○	○	○	地域避難所	12区
20	水戸東センター	Miwa Higashi Community Center	なし	千厩町奥玉字大森5-3	○	○	○	地域避難所	14区
21	宝楽集落センター	Houaku Community Center	なし	千厩町奥玉字宝楽3-1	○	○	○	地域避難所	15区
22	三次自治会館	Miwaeba Community Hall	なし	千厩町奥玉字三沢102-1	○	○	○	地域避難所	17区(三沢・宮下・湯者・地蔵・三沢・松森) ※地震時の避難所は天ヶ森会館
23	安楽寺	Anryoku-ji Temple	56-2855	千厩町奥玉字寺ノ沢5	○	○	○	地域避難所(地震時)	17区(寺ノ沢) ※地震時の避難所は天ヶ森会館
24	御清水体育館	Mikimizu Gymnasium	53-2850	千厩町御清水字滝沢7-3	○	○	○	指定避難所	23区(御山・御山・御山・御山・御山以外) ※地震時の避難所は弘法集落センター
25	弘法集落センター	Hokokazaka Community Center	なし	千厩町御清水字上84-1	○	○	○	地域避難所	22区
26	本山集落センター	Honshan Community Center	なし	千厩町御清水字本山62-22	○	○	○	地域避難所	23区(御山・御山・御山・御山・御山) ※地震時の避難所は弘法集落センター
27	永澤寺	Eitaku-ji Temple	52-5433	千厩町御清水字秋生田14	○	○	○	地域避難所(地震時)	23区(秋生田) ※地震時の避難所は弘法集落センター
28	安楽寺	Anryoku-ji Temple	090-6220-0220	千厩町御清水字松森15	○	○	○	地域避難所	24区(御山・松森・北山) ※地震時の避難所は弘法集落センターに三沢自治会館
29	集落センターに三沢自治会館	Nigoruma Community Hall	なし	千厩町御清水字新谷38	○	○	○	地域避難所	24区(御山・松森・北山以外)
30	地蔵院	Jizo-in Temple	56-2755	千厩町奥玉字上川原43	○	○	○	地域避難所	16区(上川原・竹ノ下・中ノ土庫)
31	町下会館	Machinaka Hall	なし	千厩町奥玉字立石37-1	○	○	○	地域避難所	19区 ※地震時の避難所は寺崎前構造改善センター
32	寺崎前構造改善センター	Terakizaki Farming Improvement Center	なし	千厩町奥玉字ノ沢1-2	○	○	○	地域避難所	20区

ヘリポート

番号	避難場所名	住所
1	千厩多目的グラウンド運動広場	千厩町千厩字井沢32-2
2	一関東消防署	千厩町千厩字上駒場360-9
3	駒場交流公園	千厩町千厩字上駒場404

官公庁・医療機関等

番号	名称	住所	電話番号
1	一関市役所千厩支所	千厩町千厩字北方174	53-2111
2	一関東消防署	千厩町千厩字上駒場360-9	51-0119
3	東立千厩病院	千厩町千厩字井沢32-1	53-2101
4	一関東消防署	千厩町千厩字北方85-2	52-4902
5	一関農村整備センター	千厩町千厩字北方85-2	52-4931
6	一関農業改良普及センター	千厩町千厩字北方85-2	52-4961
7	千厩土庫センター	千厩町千厩字石堂25-1	52-4971
8	千厩警察署	千厩町千厩字石堂25-1	51-0110
9	千厩警察署奥玉駐在所	千厩町奥玉字中田150-4	56-2922
10	千厩警察署小泉駐在所	千厩町小泉字ヶ崎5-9	53-2441

防災マップの見方

- 避難場所等
 - 指定緊急避難場所: 災害から命を守るために緊急に避難する場所。
 - 指定避難所(地域避難所): 避難した方が避難生活を送るための施設。指定緊急避難場所と指定避難所(地域避難所)を兼ねる施設。
 - 指定緊急避難場所兼指定避難所(地域避難所): 指定緊急避難場所兼指定避難所(地域避難所)を兼ねる施設。
- 土砂災害(特別)警戒区域
 - 土砂災害特別警戒区域(急傾斜地の崩壊)
 - 土砂災害警戒区域(急傾斜地の崩壊)
 - 土砂災害警戒区域(土石流)
 - 土砂災害警戒区域(土石流)
 - 土砂災害警戒区域(地すべり)
- 新たな土砂災害が発生するおそれのある箇所
 - 急傾斜地の崩壊
 - 土石流
- 河川がはんぱしたときの最大浸水深と浸水ランク
 - 浸水深が10.0m以上の区域
 - 浸水深が5.0m~10.0m未満の区域
 - 浸水深が3.0m~5.0m未満の区域
 - 浸水深が1.0m~3.0m未満の区域
 - 浸水深が0.5m未満の区域
- 早期の立退き避難が必要な区域
 - この区域は、堤防が決壊した際に家を破壊させるような激しい流れが発生する。または河川堤防で家が破壊されるおそれがある区域です。避難時は、避難情報などに応じて当該区域から安全な場所に速やかに、確実に立退いてください。
- 過去の洪水区域
 - 昭和22年カスリーン台風洪水による浸水区域
 - 平成14年7月11~12日台風6号洪水による浸水区域
 - 平成25年7月26~27日大雨による浸水区域
- 防災重点たまり池
 - 決壊した場合の浸水区域に家屋や公共施設が存在し、人的被害を与えるおそれのある池
- 防災関連機関
 - 官公庁
 - 警察署
 - 消防署
 - 病院
- 防災関連施設
 - ヘリポート
 - マンホールトイレ
 - 開閉 水門・陸門
- 地図凡例
 - 高速道路
 - 主要な道路(国道)
 - 鉄道
 - 市道
 - 河川
 - 一関市界
 - 一関市地域界
 - 他の行政区界
 - アンダーパス※
 - 鉄道アンダーパス※