

# 広報いちのせき chinoseki E-Style

中東北の拠点都市一関の  
元気を発信するマガジン

# 12

December  
2023 No.406

特集・// 森林を小さな林業で未来につなぐ

## 「自伐型林業」はじめました

★COVER

市内の森林で行われた自伐型林業の体験研修  
受講者が実践を通じて木の伐倒技術を学びました







Profile **阿部 栄美**さん 一関

一関市出身。親子で地元の古内神楽を継承するなど、地域との関わりを大切にしています

### 育ててくれた一関に恩返しをしたい

後継者不足が課題だった古内神楽に取り組むようになったのは9年前。「楽しいから」と週1回ほど稽古を続け、発表会などで披露しています。所属する「ハギショー☆プロジェクト」でイベント企画などを通じた世代間交流も楽しんでいます。普段は学童施設「ひまわりクラブ」で主任支援員として子供たちの成長を見守っており「もっと一関を良くするため、子育てで支援に取り組んでいきたい」と力を込めます。



Profile **渡邊 淳子**さん 花泉

一関市出身。Vegefruハーモニー代表。生産者の立場で野菜の魅力と情報を消費者へ発信

### すべては、みんなの笑顔のために

25年ほど勤務したJAを退職し、実家の農業を手伝ううちに「もっと野菜の魅力を発信したい」と感じ、平成27年に野菜ソムリエの資格を取得しました。2年後にはVegefru(ベジフル)ハーモニーを立ち上げ、現在は女性スタッフらと色鮮やかで栄養価の高いビーツを使った無添加ドレッシングといった加工品の製造・販売などを行っています。「農業に育ててもらった。この仕事は天職です」と毎日のように畑に通います。

## CONTENTS 目次

広報いちのせき「I-Style」2023年12月号 No.406

- 2 女性活躍/目次
- 3 特集“森林を小さな林業で未来につなぐ”「自伐型林業」ははじめました
- 6 市役所からのお知らせ
- 10 令和4年度 上下水道事業決算
- 11 あなたの権利、成年後見制度が守ります
- 12 新型コロナワクチン接種のお知らせ
- 13 健康だより 乳幼児の健康診査/いちのせきけんこうカレンダー/元気のひみつ など
- 17 NEWS HOTLINE ホットな話題をラインアップ
- 18 市民のひろば  
笑顔でGood!/キッズ写真館/百年目の寿/うちの学校自慢/ふれーふれークラブ!
- 20 お知らせ
- 24 わたしにもできるSDGs
- 25 就職支援情報・企業紹介  
求職者や離職者に対する支援事業の紹介 など/株式会社 伸原工業所東北工場
- 26 図書館情報 図書館へ行くこう!/各館オススメの企画展示・イベント など
- 27 博物館だより/文化財探訪/施設めぐり
- 28 わたしの夢 萩荘小・赤荻小

### 11月の人口と世帯数

11月1日現在 ( )は前月比

人口	計	107,835人	(-95人)
	男	52,556人	(-56人)
	女	55,279人	(-39人)
世帯数		46,339世帯	(+10世帯)

### 10月のごみ排出量

家庭系可燃ごみの排出量 ( )は前年比

市全体	計	1,703.54トン	(+105.75トン)
	一関	1,092.30トン	(+60.11トン)
	大東	611.24トン	(+45.64トン)
一人当たり		15.80kg	(+1.30kg)



市役所からのお知らせやイベント情報などを配信中!



防災マップや  
休日・夜間救急当番医  
なども確認できます



“森林を小さな林業で未来につなぐ”

# 特集「自伐型林業」 はじめました

恵みをもたらす森林の  
新たな守り手を育てる

近年、森林所有者が、伐採などの管理・経営を自ら行う「自伐型林業」が注目されています。

森林は、水を蓄え、二酸化炭素を吸収し、土砂災害から安全な暮らしを守るなど、さまざまな恵みをもたらしています。

また、キャンプ、紅葉狩りや森林浴などで私たちに活力を与えてくれます。

林業は、森林所有者に代わり森林組合などが施業を行うのが一般的です。自伐型は低コストで参入しやすいなどの利点があり、若い世代の参入例が全国各地で見受けられます。

本市でも、広大な森林の管理を多様な担い手で支えるため、自伐型林業の推進に乗り出しました。本年7月には、自伐型林業を実践する地域おこし協力隊として3人（大東町京津畑集落に移住）に委嘱。一関の「山守」を育てる事業に着手しました。

今回の特集で、自伐型林業の特徴や現在市が行っている取り組みなどを紹介します。



小型油圧ショベルによる作業道づくり研修



## 市の森林と林業の現状

**本**市の森林面積は約7万8千畝と総面積の約6割を占め、そのうち私有林人工林面積は全国26位の広さを誇りますが、近年、伐採した面積に対する植林面積は2割程度と植林が進んでいません。間伐を行った面積は平成23年からの10年間で大幅に減少し、間伐の遅れが心配されます。また、林業従事者の高齢化も進んでおり、担い手の減少も課題です。

市農林部 林政推進課  
地域林政アドバイザー

菊池 宏さん(63)  
大東町大原



Profile.....  
地元の森林組合を定年退職後、市の地域林政アドバイザーとして伐採・造林の指導や助言、市町村林の経営計画の作成、実行管理、事業発注への助言などを行う

## 森林と林業を巡る さまざまな課題

本市は、総面積の約6割を森林が占めています。その森林面積のうち、4割を占めるのが人工林です。木材生産に適したスギやヒノキなどを人為的に植えた人工林では、植林後、人の手による管理が欠かせません。

しかし、森林所有者の山への関心の低下や林業従事者の高齢化、後継者不足などで管理の行き届かない森林が増えています。

人工林は50〜60年で伐採され、跡地に再び造林することで資源循環が図られます。蓄えられた森林資源は、また建築用材などに利用することができます。

近年、伐採跡地面積に対する植林面積の割合は2割程度にとどまり、「伐つて、使つて、植えて、育てる」といった木材の理想的な循環系が途絶えることが危惧されています。

人工林の手入れが行き届かず、放置

されると、日光が地面まで届かないため、草が生えず、土砂が流れやすくなります。森林を手入れし、木を健全に生育させることで、良質な木材が生産され、二酸化炭素の吸収量も増加し、地球温暖化防止にもつながります。

とはできませんが、生育不良などの木を2割程度で伐採する間伐を何度も繰り返していきま。森林に残った木の質と量を高め、手間と費用がかかる植林や下刈りを50年程度の周期で繰り返すのではなく、山に木を残しつつ、間伐材の販売収入を定期的に得ながら、高額で取引される樹齢100年を超える木を育てていきます。

## 木を残しつつ収入を得て 山を育て続ける林業

森林所有者は、林業を自ら行うことは少なく、専門的な技術や大型の林業機械を所有する森林組合や民間の林業事業体に作業を委託することがほとんどです。

自伐型林業は、森林所有者などが所有する森林や身近な地域の森林の手入れを行う小規模な経営形態です。

一定区域の木をまとめて伐採する皆伐のように一度に大きな収入を得るこ

## 持続的な作業道づくりで 経済性と環境保全を両立

自伐型林業は、最初に間伐材を山から運び出すための作業道を整備します。作業道は、環境に与える影響を極力抑えた幅2.5m以下の規模で、山の地形や水の流れなどを考慮したルートを選び、小型油圧ショベルで間伐した木や石などを利用しながら、壊れにくく頑丈に作ります。

このような作業道を山の中に張り巡らせることで、伐採した木を集めやす

## 体験研修参加者の声

### 自伐型に期待しています

林業の経験がありますが、皆伐が豪雨時に災害を誘発しやすいと研修で知り、心を痛めました。自伐型林業は2割ほどの間伐を繰り返すことで、成長を促し、山全体の木の体積を増やしていく。山を壊さない林業に希望を感じています。



ひでひこ  
高村彦彦さん(49)  
花泉 自営業

### 自分たちで整備できれば

妻の実家が山を持っているので、自分たちで整備できないかと夫婦で研修に参加しました。チェーンソーなどの機械を扱うのは初めてで戸惑う部分がありました。またこういった研修の機会などがあれば受講したいです。



たかはる  
横田高晴さん(60)  
一関 会社員

## 市林業HP

森林所有者、林業や木材加工の仕事をしている人、森林に関心がある人などをつなぎ、情報提供することを目的に、市公式林業ホームページ「森人いちのせき」を開設しています。下記二次元コードから確認してください。



市公式林業  
ホームページ

# 特集 “森林を小さな林業で未来につなぐ” 「自伐型林業」 はじめました



NPO法人  
自伐型林業推進協会  
代表理事

けんぞう  
中嶋健造さん(61)  
高知県の町

## メッセージ

### 森林を生かして 地方創生につなげて

自伐型林業は、森林所有者や環境意識の高い人などに向いていると思います。全国的には中山間地域に移住者や新規就業者が増えるなど、地方創生として成果を上げている自治体もあります。林業は普通の作物を育てるよりも時間がかかるものなので、続けることが大切です。山の確保や技術の習得に、5～10年という長い目で見て取り組んでください。

Profile……………  
愛媛大大学院農学研究科修了。IT、経営、自然環境コンサルタント会社を経てフリーに。2003年に「NPO法人土佐の森・救援隊」設立。14年に自伐型林業推進協会を立ち上げ、全国普及に尽力

関 本庁林政推進課  
☎②8195



全国的中山間地域で営んでいる自伐型林業者の多くは、農業や観光などほかの仕事と林業を兼業し、生計を立てています。高額で大型の高性能林業機械を必要とする林業事業体に比べ、自伐型林業は軽トラや小型の油圧シヨベルなど初期投資が比較的少ないため、森林所有者個人でも参入しやすい

## 林業と副業による なりわいづくり

近年は、集中豪雨による土砂災害が全国で多発しています。傾斜が急な山では、大規模な皆伐跡地や環境を考慮しないで作られた作業道が土砂災害を誘発する可能性もあります。自伐型林業では、林業のコストを抑える経済性と環境保全を両立させた道づくりを進めています。

自伐型林業推進の最初の取り組みとして、なじみのない自伐型林業を市民に知ってもらうためのフォーラムを5月27日に開催しました。7～10月には、自伐型林業を体験する研修を2日間連続で4回開催。チェーンソーの取り扱い講習から始まり、専門家からの指導を受け、森林内で木を伐採し、枝を払って丸太に切りそろえる作業、丸太を小型の運搬車で集めて運ぶ操作や小型油圧シヨベルでの作業道づくりなどを体験しました。

## 新たな担い手の 育成事業を開始

中山間集落で林業に従事し、副業でなりわいを創出することをミッションとした地域おこし協力隊を5月に募集。7月に3人が着任しました。協力隊員は3年間、市主催の研修などに参加しながら林業の技術を学ぶとともに、林業と組み合わせる副業の創出、林業を行う森林の集約に挑戦しています。

## 小さな林業から 未来を切り拓く

市は、教育施設の暖房に使う熱エネルギー源に間伐材を活用したり、薪ストーブ設置費補助金を交付したりして、木材の積極的な活用を進めています。自伐型林業者の育成による林業の活性化がさまざまな相乗効果を生み出し、市ならではの自然を生かした豊かな暮らしが、都市住民を引き付け、移住者を呼び込むなど、里山の未来を切り拓く原動力となることが期待されています。

## 令和5年度の取り組み

### フォーラム

川崎市民センターを会場に市民ら約130人が参加し、専門家の基調講演やパネルディスカッションを開催。持続可能な中山間地域の暮らしを考えました。

### 体験研修

全8日間の日程で、奈良県吉野の林業家を講師に、チェーンソーの取り扱い技術、枝払い、丸太加工や災害に強い作業道開設のノウハウなどを学びました。

### 地域おこし協力隊着任

福島県須賀川市から加藤純さん(43)=写真左=、広島市から丸谷誠司さん(49)・留奈さん(43)夫婦が大東の京津畑集落に移住。集落活動などに参加しながら、自伐型林業の知識や技術の習得に励んでいます。

自伐型林業に挑戦する  
地域おこし協力隊の活動を発信中!!



加藤純さん



丸谷誠司さん



丸谷留奈さん



## 中小企業者等事業継続緊急支援交付金を 交付しています

新型コロナウイルス感染症の影響による売り上げ減少および原油価格高騰などの影響を受けている中小企業者の事業継続を支援する交付金を交付しています。

本交付金は、11月30日⑩まで商工会議所が申請受け付けをする県の「中小企業者等事業継続緊急支援金支援事業（令和5年度事業）」による支援金の支給を受けている人は対象になります。

詳しくは、市ホームページおよび右記二次元コードから確認してください。



☎ 新型コロナ・物価高騰対策本部 ☎②8730

## プレミアム付商品券の利用期限は 1月31日⑩までです

プレミアム付商品券は市内の商品券取り扱い店舗で利用できます。取り扱い店舗は右記二次元コードから確認できます。



期限を過ぎた商品券は利用できませんので、期限までに利用してください。

なお、プレミアム付商品券の販売は11月30日⑩までです。商品券は市内34カ所の郵便局（簡易郵便局は除く）で販売しています。購入券を持っている人は早めに購入してください。

☎ 新型コロナ・物価高騰対策本部 ☎②8730  
または一関商工会議所 ☎③3434

## 令和6年度の奨学生を募集します

経済的な理由で修学が困難な人に奨学金を貸与します。

◇受付期間…12月1日⑩～令和6年1月17日⑩

◇申請資格…令和6年4月時点で高校以上（大学院は除く）に在学見込みの人で、その保護者が市内に住民登録して3カ月以上住んでいる人

◇保証人…2人（保護者および市内に住民登録している別世帯の20歳以上65歳未満の人で市民税が課税され市税の滞納がない人）

◇奨学金月額…【高校生】1万2千円 【高専生】2万円  
【大学生（短大、専修学校専門課程含む）】4万5千円

◇貸与期間…正規の修学期間内

◇奨学生の決定（内定）…世帯状況や申請理由など総合的に判断し、2月上旬に文書で通知

◇貸与方法…毎月中旬に奨学生本人名義の預金口座に月額分（初回だけ5月下旬に4～5月分）を振り込みます

◇返還期間…卒業後12カ月据え置きで毎月返還（無利息）

◇申請先…教育総務課（花泉支所内）、児童保育課（一関保健センター内）または各支所地域振興課

\*申請書は11月24日⑩以降申請先の受付窓口または市ホームページで取得できます

☎ 教育委員会教育総務課 ☎②2227

## マイナンバーカードには いろいろな申請方法があります



マイナちゃん

**郵便局** 郵便局の窓口でマイナンバーカードの申請を受け付けています

◇期間…令和6年3月29日⑩まで  
平日9時～17時（休日および12月29日⑩～1月3日⑩を除く）

◇申請できる郵便局…一関・一関中央町・花泉・大原・摺沢・興田・千厩・小梨・東山・室根・薄衣・藤沢・黄海

◇その他…郵便局で写真を撮影します  
\*カードの受け取りは居住地域の市役所本庁または支所だけです

**予約制** マイナンバーカード出張申請受け付けを実施中です

おおむね5人以上の団体からの事前予約により、市内の事業所や集会所に職員が出向き、マイナンバーカードの出張申請受け付けを行います。

◇開設日…令和6年3月7日までの毎週⑩と⑩  
\*休日および12月28日⑩、1月4日⑩を除く

◇予約方法…希望日の前の週の火曜日までに、出張申請受付申込書を本庁市民課宛にメールか郵送、または持参する

申し込みメール送信先：shimin@city.ichinoseki.iwate.jp  
申込書提出先：〒021-8501 一関市竹山町7番2号  
一関市役所市民課

\*日程の重複を防ぐため、事前に空き状況を確認の上、仮予約してください

◇その他…出張申請受付申込書は市ホームページに掲載しているほか、本庁市民課、各支所市民福祉課に備え付けています

**予約制** マイナンバーカード休日申請・交付窓口を開設します

平日来庁できない人のために、マイナンバーカード休日申請・交付窓口を開設します。なお、窓口の利用には、事前の電話予約が必要です。

◇開設場所…本庁市民課・各支所市民福祉課（カードの受け取りは居住地域の本庁・支所だけ。申請はどの地域でも可）

◇開設日時…12月24日、令和6年1月28日、2月25日、3月10日  
\*いずれも⑩9時～11時30分  
\*開設日は変更になることがあります。予約時に確認してください

◇予約方法…希望日の直前の水曜日までに、来庁する本庁・支所に直接電話で予約

◇予約受付時間…平日8時30分～17時15分

◇その他…申請・交付については、予約時に問い合わせてください。休日申請窓口では写真撮影を行います。顔写真の用意は不要です。

☎ 本庁市民課 ☎②8310

## 後付け安全運転支援装置の設置費用を補助します

自動車のペダル踏み間違いによる交通事故防止や事故時の被害軽減のため、安全運転支援装置（後付けペダル踏み間違い急発進等抑制装置）の設置費用を補助します。

### ◇後付け安全運転支援装置とは

車体に設置されたセンサーが障害物を検知し、ランプの点灯やブザーの鳴動などでドライバーに危険を知らせる、もしくは、アクセルとブレーキを踏み間違えた場合に自動で加速の抑制を行うもの（自動ブレーキの機能はありません）

### ◇補助対象者

- ①市内に住所を有し、令和5年4月1日時点で65歳以上の人
- ②非営利かつ自ら使用する自動車に安全装置を設置した人
- ③有効期限内の自動車運転免許証を保有している人
- ④市税などを滞納していない人

### ◇補助金額

設置費用の2分の1以内の額（上限あり）

- 障害物検知機能付きペダル踏み間違い急発進抑制装置：上限4万円
- ペダル踏み間違い急発進抑制装置：上限2万円



### ◇補助対象期間

令和6年3月31日⑩まで \*令和5年度予算額に達した時点で終了

☎ 本庁生活環境課 ☎⑩8344

## 医療介護従事者修学資金の令和6年度修学生を募集します

助産師、看護師、准看護師、歯科衛生士、介護福祉士の資格取得のため学校などに入学または在籍している人で、卒業後、市内の医療介護施設などで勤務する意思がある人を対象に、修学資金の貸し付けを行います。

詳しくは市ホームページまたは健康づくり課もしくは長寿社会課の窓口で配布する募集要項を確認してください。

◇申し込み期限…令和6年1月15日⑩

### ◇募集人数

- ①助産師または看護師8人 ②准看護師5人
- ③歯科衛生士2人 ④介護福祉士2人

### ◇貸付金額

【入学一時金】

助産師・看護師60万円以内

准看護師・歯科衛生士・介護福祉士40万円以内

【月額貸付金】

助産師・看護師6万5千円以内

准看護師4万円以内、歯科衛生士4万5千円以内

介護福祉士5万5千円以内

☎ ①②③健康づくり課（一関保健センター内）

☎②160 ④本庁長寿社会課 ☎②8370



## (一財)自治総合センターコミュニティ助成事業を活用 地域づくり活動をより活発に

☎ 本庁まちづくり推進課 ☎② 8671

宝くじの社会貢献広報事業として、宝くじの受託事業収入を財源として実施しているコミュニティ助成事業は、防災や地域活動のための備品購入などに活用されています。

### 除雪機、ワンタッチテントを整備



令和5年度の助成金を活用して、一関地域の巖美四民区自治会は、除雪機とワンタッチテントを整備しました。自治会では除雪機の整備に合わせ除雪隊を結成し、若い世代の人も

参加して操作講習会を開催するなど、本格的なシーズン到来に備えています。

自治会長の小野寺光男さんは「宝くじ助成のおかげで、除雪機とテントを整備することができた。除雪車が入れない生活道路や高齢者世帯などの除雪作業に活用したい。テントは早速自治会行事で活用しています」と話しました。

### VRゴーグル、パソコンなどを整備



藤沢町住民自治協議会は、VRゴーグルやパソコンなどを整備しました。藤沢市民センター内に設置し、藤沢地域内の小・中学生と一緒に、メタバースを活用したオンライン

交流やeスポーツ大会の開催などを企画しています。

同協議会の星義弘会長は、「藤沢地域に新しい風を取り込み、コミュニティを活性化したいと思い導入した。子どもたちの意見も聞きながら、時代のニーズに合った体験や交流事業などを展開し、コミュニティ活動の間口を広げ、活動を充実させていきたい」と話しています。

\*VR:バーチャルリアリティ、仮想現実/メタバース:インターネット上に構築された三次元の仮想空間

# 除雪に協力をお願いします

除雪作業は、交通量の多い市道、バス路線、通勤・通学路を優先します。作業は深夜から早朝にかけて行います。各家庭前に残った雪は、市は除去できません。

## 除雪の基本方針

- ① 交通量の多い幹線市道、バス路線（スクールバス含む）、通勤・通学路を優先
- ② 路面凍結の恐れがある坂道、主要交差点や橋には凍結防止剤を散布
- ③ 歩道の除雪は、通勤・通学路を優先
- ④ 通行者が自由に散布できる滑り止め用の砂や凍結防止剤を市内各所に設置



## 次のことを守ってください

### 路上駐車禁止

路上駐車をしている車があると、その周辺の除雪ができなくなったり、作業が大幅に遅れたりします。路上駐車は絶対にやめてください。



### 除雪車に近づかない

事故を防ぐため、作業中の除雪車には絶対に近づかないでください。



### 道路への雪出しの禁止

除雪で寄せた雪を再び道路に出すのは危険です。走行中の車が雪にハンドルを取られ、人命に関わる重大な事故を起こす恐れがあります。道路への雪出しはやめてください。



## 各世帯で取り組みましょう

除雪は、主に深夜から早朝にかけて行います。円滑に除雪を行うため、各世帯での取り組みをお願いします。

### 自宅前の除雪

通勤・通学路の確保や緊急車両の通行確保を優先します。各世帯の門口や自宅前に残った雪は各世帯で除去してください。

除雪車が通った後は、雪の片付けに協力してください。高齢者世帯など除雪が困難な場合には、地域で助け合いましょう。

### 立竹木の除去

道路沿いの木や竹が倒れると、除雪作業の妨げとなる場合があります。積雪前の伐採をお願いします。



### 市道沿線の設置物の管理

市道沿線に設置されている獣害対策用電気柵や敷き鉄板などは、積雪により隠れてしまいます。除雪作業により破損する恐れがあるため、あらかじめ撤去するなど冬期間の管理について協力をお願いします。

## 除雪についての 問い合わせ

【市 道】本庁道路管理課 ☎②8523 / 建設農林センター建設整備課 ☎③3973 各支所産業建設課  
【国道4号】水沢国道維持出張所 ☎0197④2187  
【その他の国道・県道】県南広域振興局（一関、花泉地域）一関土木センター ☎⑥1418  
（その他地域）千厩土木センター ☎⑤4971

## インターネットの利用に関する 市民アンケートに協力してください

市は、令和4年度末に市内全域で整備が完了した光ファイバー網に関する中間評価を実施するため、インターネット利用状況の市民アンケートを行います。

◇実施期間…令和6年1月1日⑧⑨～2月14日⑩

◇回答方法…スマートフォンなどで二次元コードを読み取り、入力フォームから回答してください



☎ 本庁政策企画課 ☎②8633

## 農業者年金で老後も安心

年間60日以上農業に従事している国民年金第1号被保険者であれば誰でも加入できます。税制面で優遇措置があるほか、積立方式確定拠出型の年金であるため、少子化の時代でも安心して掛けることができます。保険料は2万円からで、条件を満たせば最大1万円の補助もあります。

制度の詳細は、下記へ問い合わせてください。

☎ 農業委員会事務局 ☎④3606





# 市役所からのお知らせ

## 12月の成人検診日程のお知らせ

本年度、市の成人検診を受診していない人を対象に、日程を追加して実施します。  
受診票が手元ない人は問い合わせてください。

### ●胃がん検診・大腸がん検診

日	会場	受付時間
8日(金)	一関保健センター	6:30 ~ 8:30

### ●子宮がん検診

日	会場	受付時間
15日(金)	千厩農村環境改善センター	9:30 ~ 10:30 13:00 ~ 14:00

感染症対策のため、以下の点に協力をお願いします

- ①受診者本人や家族が体調不良の場合は受診を延期する
- ②マスクを着用する  
(検診会場では人との距離を確保できない場合があります)

☎ 健康づくり課(一関保健センター内) ☎②160

## 新年賀詞交換会を開催します

- ◇日時…令和6年1月5日(金)15時~17時
- ◇場所…ベリーノホテル一関
- ◇費用…4千円
- ◇申し込み…12月15日(金)まで
- ◇申込方法…二次元コードの入力フォーム、秘書課または各支所地域振興課へ



☎ 本庁秘書課 ☎②2111 または各支所地域振興課

## 本年中に家屋を取り壊した人は連絡してください

毎年1月1日現在の①土地②家屋③償却資産の所有者が、固定資産税の納税義務者になります。本年中に家屋を取り壊した場合は、早めに連絡してください。

☎ 本庁資産税課 ☎②8257または各支所市民福祉課

## 年末年始のごみ収集・受け入れ

*ごみ収集カレンダーで確認してください		一関清掃センター	大東清掃センター
ごみ収集業務	年末	12月29日(金)まで	
	年始	1月4日(金)から	(東山地域だけ) 1月3日(木)から (東山地域以外) 1月4日(金)から
ごみ(持ち込み)の受け入れ	年末	12月28日(木)16時30分までに受け付け	
	年始	1月4日(金)から	

☎ 一関清掃センター ☎②2157 大東清掃センター ☎⑦3149

## 年末のし尿くみ取りは早めの申し込みを

12月29日(金)から令和6年1月3日(木)までは休業です。年末にし尿のくみ取りを依頼する場合は、早めに申し込んでください。

☎ 一関山目・萩荘地区…(有)青葉衛生 ☎③4054

上記以外の地区…(有)一関衛生事業協会 ☎③4408

【花泉】(有)花泉衛生社 ☎②2358 / クリーンセンター花泉(有) ☎②5393

【大東・千厩(磐清水地区)・川崎・藤沢】(有)東磐清掃事業協会 ☎⑤2255

【千厩(磐清水地区を除く)・東山・室根】(有)東磐浄化そうセンター ☎②2447

## 油の流出による水質事故を防ぎましょう

冬は暖房機器の使用で、灯油を扱う機会が増えます。取り扱いに注意して水質事故を防ぎましょう。

### ○水質事故の主な発生原因

- 給油中、目を離した際に油があふれ出した
- ホームタンクなどの栓を閉め忘れ、油が流出した
- ホームタンクや配管などが劣化し、亀裂から油が流出した

### ○油の回収・処理費用は原因者の負担です

油が土壌にしみ込んだり、川を汚したりすると、元の状態に戻すために多額の費用と多くの時間を要します。また、その回収・処理にかかる費用は原因者の負担になります。

### 【水質事故を起こしてしまったら・発見したら】

速やかに、消防署、警察署、市役所生活環境課、各支所市民福祉課のいずれかに通報してください。

☎ 本庁生活環境課 ☎②8341

## Jアラートの試験放送があります

全国瞬時警報システム(Jアラート)による確実な情報伝達を行うために、次の通り訓練放送を行います。

◇日時…12月27日(木)14時10分

\*災害発生が見込まれるときは中止する場合があります

◇実施内容…Jアラートを起動させ、各情報伝達機器から正常に放送が行われることを確認します。各機器が自動で起動し、最大音量で「これはJアラートのテストです」と放送が流れます。



◇情報伝達機器…屋外広報マスト、FMあすも専用ラジオ、藤沢地域告知放送

☎ 消防本部防災課 ☎⑤5913

## 「テレガイド」で屋外広報マストの放送を確認できます

屋外広報マストの放送が聞き取れなかった場合は、テレガイドに電話すると放送内容を確認できます。費用は無料です。

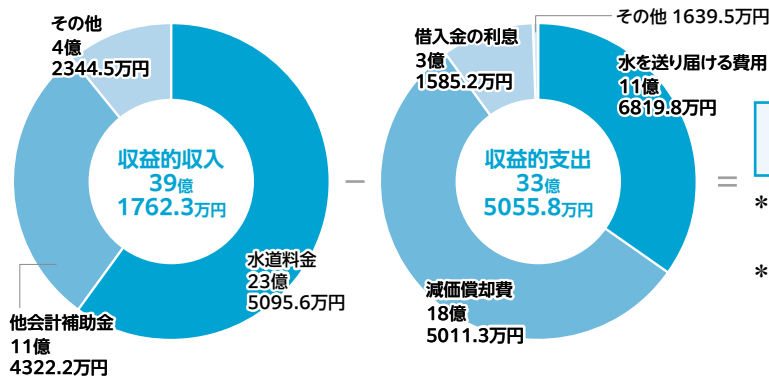
◇電話…0800-800-3174 (サイガイナシ)

☎ 消防本部消防課 ☎⑤5912



## 水を送り届けるための費用（収益的収支）

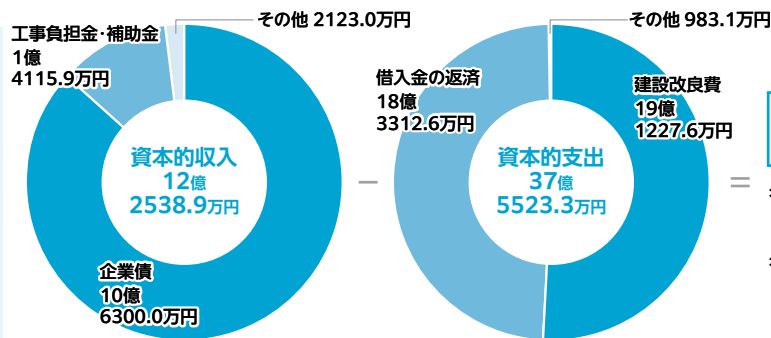
- ▶ 給水人口  
約9万5千人
- ▶ 漏水修繕工事  
238件
- ▶ 法令に基づく水質検査  
32浄水施設1191件



当年度純利益は設備投資の財源として積立  
\* 営業損失は約6億円の損失

## 水道管や水道施設を整備するための費用（資本的収支）

- ▶ 主な工事  
脇田郷取水場更新工事、前堀第一水源地耐震改修工事、脇田郷浄水場、三本松浄水場、非常用発電設備更新工事、配水管布設替工事など

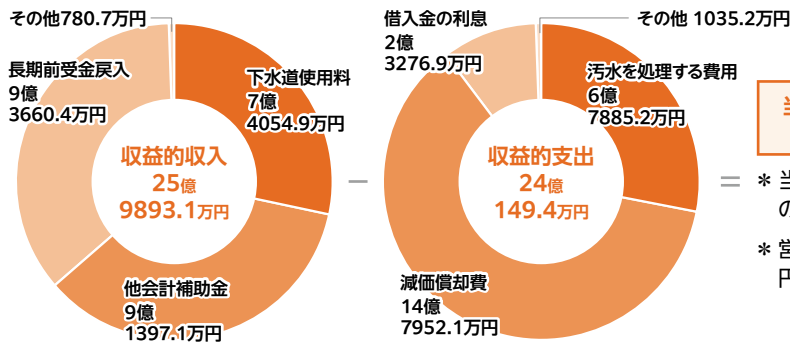


資本的収入不足額は内部留保資金で補てん  
\* 企業債(借入金)の残高241億円

水道

## 下水道施設を維持し、汚水処理を行うための費用（収益的収支）

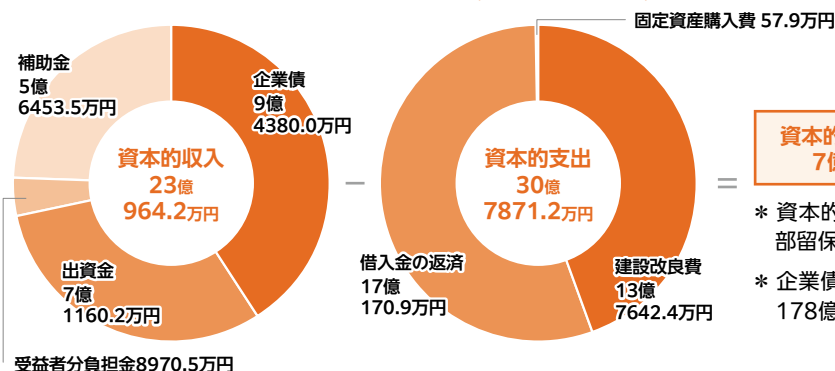
- ▶ 水洗化人口  
約4万3千人
- ▶ 年間汚水処理水量  
441万1348m<sup>3</sup>
- ▶ 流域下水道(県)への支払い  
3億7245万円



当年度純利益は企業債の償還財源として積立  
\* 営業損失は約14億円の損失

## 下水道管の整備や既存施設の更新改修のための費用（資本的収支）

- ▶ 主な工事  
(公共下水道) 一関・千厩地域污水管きよ整備約5500m  
(農業集落排水施設) 藤沢地域施設設備更新



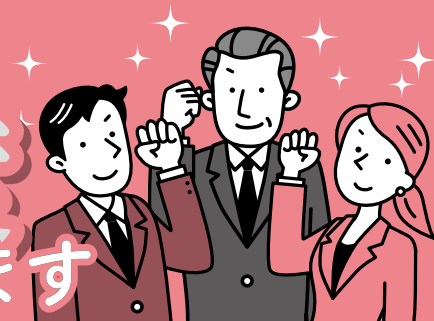
資本的収入不足額は内部留保資金で補てん  
\* 企業債(借入金)の残高178億円

下水道



あなたの権利、

# 成年後見制度 が守ります



認知症や知的障がい、精神障がいなどによって、福祉サービス利用の契約や手続きに不安を感じている人はいらっしゃいませんか。本人の権利や財産を守り、住み慣れた地域で安心して暮らせるように支援を行う「成年後見制度」について紹介します。

## ～成年後見制度とは～

認知症や知的障がい・精神障がいなどの理由により、契約やさまざまな手続きを行うことが難しい人に対して、家庭裁判所で選任された成年後見人など（後見人、保佐人、補助人）が支援をする制度です。成年後見人などは、親族や法律・福祉の専門家などの中から、その人の状況に応じて選ばれます。

将来、判断能力が不十分になった時に備える「任意後見制度」とすでに判断能力が不十分な場合に利用する「法定後見制度」があります。

### ◇成年後見人などが できること

- 保険料や税金の支払い
- 預貯金の出し入れ
- 入院や施設入所の手続き
- よく分からずにした契約の取り消し  
など



### ◇成年後見人などが できないこと

- 洗濯や掃除、介護、看護
- 手術などの医療行為の決定および同意
- 身元引受人（身元保証人）になること  
など

## ◇一関市成年後見支援センターを運営しています

令和5年4月1日から本庁長寿社会課内に一関市成年後見支援センターを設置しました。同センターでは、成年後見制度の普及・啓発や成年後見人などの相談・支援などを行うほか、福祉や法律の専門家などと連携しながら支援のネットワークを作っています。



### ◆高齢者の総合相談窓口

☎ 本庁長寿社会課高齢福祉係  
☎ 218370  
または各支所市民福祉課  
もしくは地域包括支援センター

### ◆障がい者の総合相談窓口

☎ 本庁福祉課障がい福祉係  
☎ 218355  
または各支所市民福祉課  
もしくは基幹相談支援センター  
（一関市総合福祉センター内）  
☎ 313533  
または近くの指定相談支援事業所

### ◆成年後見制度に関する 相談窓口

☎ 一関市成年後見支援センター  
（本庁長寿社会課内）  
☎ 218370

成年後見制度は  
こちらから  
確認できます







# 新型コロナワクチン接種のお知らせ

11月15日☎現在の情報です。今後、国の方針により変更となる場合があります。

## オミクロン株XBB.1.5に対応した ワクチン接種を実施しています

生後6カ月以上の人を対象に、市内の医療機関でオミクロン株XBB.1.5に対応したワクチン接種を実施しています。

11月に国からモデルナ社ワクチンが追加供給されることから、年内の接種を進めるため、一部医療機関で使用するワクチンをファイザー社ワクチンからモデルナ社ワクチンに変更します。

これまでの3年間、年末年始に新型コロナは流行しています。接種を希望する人は早めに接種を受けてください。

【接種場所一覧】




使用するワクチンを含め 随時更新しています

## 武田社ワクチン(ノババックス)の接種を実施します

何らかの理由で、ファイザー社やモデルナ社のワクチン(mRNAワクチン)を接種できない人の接種機会を確保するため、武田社ワクチン(ノババックス)の接種を下記のとおり実施します。

接種を希望する人は、コールセンターへ電話で予約してください。

接種対象者	12歳以上の人のうち、アレルギーなど何らかの理由でmRNAワクチンを接種できない人	
接種回数	前回接種から6カ月以上経過後、1人1回 ※これまでに新型コロナワクチン接種を1回も受けていない人は2回(1回目接種から3週間以上の間隔をあけて2回目を接種)	
接種場所	一関病院(大手町)	
接種日時	11月28日☎、12月19日☎(15時30分~16時受け付け)	
ワクチンの特徴	<ul style="list-style-type: none"> <li>●組換えタンパクワクチン(不活化ワクチン)</li> <li>●従来株に対応したワクチンで、オミクロン株の成分は含まれません</li> </ul>	厚生労働省 ホームページ 
予約方法	コールセンター ☎0120-033-567へ電話(9時~19時)	
その他	9月20日☎から令和6年3月31日☎までの期間中に、3回目以降の接種として武田社ワクチン(ノババックス)を接種した人は、同期間中にオミクロン株対応ワクチンの接種を受けることはできませんので、注意してください	



ワクチンに関する相談・予約コールセンター

☎0120-033-567(通話料無料)  
(9:00~19:00☎☎含む)

健康づくり課(一関保健センター内) ☎21-2160  
東部健康推進室(千厩支所内) ☎53-3952  
北部健康推進室(大東支所内) ☎72-4087

最新情報をお知らせしています



市ホームページ



市公式LINE  
アカウント

12月の乳幼児の健康診査

\*日程が変更になる場合は、個別にお知らせします

地域	内容	対象	日	受付時間	場所
一関 花泉	3～4カ月児健診	5年8月1日～15日生まれ	20㊦	12:45～13:00	一関保健センター
		5年8月16日～31日生まれ	21㊦		
	9～10カ月児相談	5年2月1日～14日生まれ	20㊦	8:45～9:00	
		5年2月15日～28日生まれ	21㊦		
	1歳6カ月児健診	4年5月1日～14日生まれ	14㊦	12:45～13:00	
		4年5月15日～31日生まれ	15㊦		
	2歳6カ月児歯科健診	3年6月1日～17日生まれ	11㊦	12:45～13:00	
		3年6月18日～30日生まれ	12㊦		
	3歳児健診	2年6月1日～16日生まれ	7㊦	12:45～13:00	
		2年6月17日～30日生まれ	8㊦		
大東 千厩 東山 室根 川崎 藤沢	3～4カ月児健診	5年7月25日～5年9月19日生まれ	19㊦	12:45～13:00	川崎防災センター
	9～10カ月児相談	5年2月生まれ	12㊦	9:00～9:15	千厩保健センター
	1歳6カ月児健診	4年5月生まれ	14㊦	12:45～13:00	
	2歳6カ月児歯科健診	3年6月生まれ	12㊦		
	3歳児健診	2年6月生まれ	13㊦		

\*該当月に受けられない場合は、子育て家庭課または東部・北部健康推進室へ連絡してください  
 \*きょうだいなどの同伴で手伝いが必要な人は、託児スタッフが対応します。健診日の2週間前までに申し込んでください  
 \*3～4カ月児健診(大東・千厩・東山・室根・川崎・藤沢地域)は、2カ月に1回の実施になります

☎子育て家庭課(一関保健センター内)または東部・北部健康推進室

Information

時…日時・期日・期間 場…場所 費…費用 対…対象  
 定…定員 申…申し込み・予約 問…問い合わせ先

ふれあいひろば(要予約)

☎子育て家庭課子育て応援係 ☎21-4170  
 時 毎月㊦9:30～12:00、13:30～15:30、  
 毎㊦9:30～12:00 \*㊦を除く  
 場 一関保健センター

フリースペースひだまり

☎健康づくり課(一関保健センター内)  
 時 12月4日㊦、18日㊦13:30～15:30  
 場 一関市勤労青少年ホーム

傾聴サロン

☎健康づくり課(一関保健センター内)  
 時 12月19日㊦10:00～11:30  
 場 一関保健センター

アルコール家族教室(要予約)

☎健康づくり課(一関保健センター内) または  
 東部・北部健康推進室  
 時 12月5日㊦14:00～16:00  
 場 岩手県立南光病院

保健所の12・1月の検査など

☎一関保健所 ☎21-1415  
**【①骨髄バンクドナー登録と②血液等検査】**  
 時・場 12月6日㊦・一関保健所  
 \*時間は①9:00～10:00 ②10:00～11:30  
 申 前日12:00まで \*②の検査種類はHIV、肝炎、  
 クラミジア、梅毒  
**12月1日は世界エイズデーです**  
**【精神科医によるこころの健康相談】**  
 時 令和6年1月11日㊦13:30～15:30  
 場 一関地区合同庁舎千厩分庁舎  
 申 1月4日㊦17:15まで

医療と介護の窓

～みんなで守ろう地域医療～

文・一関薬剤師会 副会長 小野寺佳美

薬の保管と管理について

医療機関を受診し薬を処方されたとき、薬局で市販薬を購入したとき、薬の保管場所は決まっていますか?薬の保管状況を確認したとき、何点か気になることがあったので紹介します。

① 薬は古いものから使用する

毎日使用する薬は、いつも買った薬が分かるようにし、古いものから順に使用しましょう。数が合わなくなったときは調整してもらうといいでしょう。薬にも使用期限があります。定期的に整理し不要になった薬は廃棄しましょう。

② 薬は必要以上にバラバラにしない

1回分ずつ取りだせるようにシートを切って保管されている人がいます。シートを切ってしまうと、誤飲の可能性が高まります。誤飲の原因は「会話をしながら服用した」などどうっかり飲み込むことが多いよう

です。シートごと飲み込んでしまう事故が毎年起きていますし、残りの数が把握しにくくなる、緊急時に持ち出す手間がかかったり、薬の数が合わなくなることがありますので注意しましょう。どうしても切り離して準備する必要があるときは1週間分など短期間で準備することをお勧めします。

③ 必要以上に多くもらわない

薬の種類によっては、体調によって服用する量を調整して良いもの、必要な時だけ飲むものがあります。残りの薬がたまってきたら、病院や薬局に相談し調整してもらってください。

治療によっては、多くの種類の薬を併用する必要があります。薬の管理が難しいと感じたら薬局に相談してください。

薬局は、まちの健康相談の窓口です。気軽に相談してください。

☎健康づくり課(一関保健センター内)



木 Thu

金 Fri

土 Sat

12

December 2023  
Ichinoseki City  
Health Calendar

# いちのせき けんこう カレンダー

1

- 西** 及川内科胃腸科クリニック (鳴神) ☎31-3131
- 東** 谷藤内科医院 (千厩町千厩) ☎51-3355

2

7

- 西** 桂島医院 (駅前) ☎21-8883
- 東** 県立千厩病院 (千厩町千厩) ☎53-2101

8

- 西** 佐藤循環器内科医院 (山目町) ☎23-9678
- 東** 菜の花クリニック千厩 (千厩町千厩) ☎34-7787

9

14

- 西** 寺崎内科胃腸科医院 (青葉) ☎23-6211
- 東** 県立千厩病院 (千厩町千厩) ☎53-2101

15

- 西** アビエスカんのクリニック (中里) ☎34-8300
- 東** たかがね内科泌尿器科クリニック (千厩町千厩) ☎51-1377

16

21

- 西** 誠信堂医院 (花泉町涌津) ☎82-3434
- 東** 県立千厩病院 (千厩町千厩) ☎53-2101

22

- 西** 菅原内科循環器科医院 (花泉町涌津) ☎82-5528
- 東** 千厩ひかりクリニック (千厩町千厩) ☎51-1156

23

28

- 西** 千葉内科医院 (山目) ☎25-3211
- 東** 県立千厩病院 (千厩町千厩) ☎53-2101

29

夜間当番医は  
ありません

- 西** 休日当番医はありません
- 東** 猿沢診療所 (大栗町猿沢) ☎76-2020

30

- 夜間当番医は  
ありません
- 西** [内科] 中野内科循環器科クリニック (山目) ☎33-2311
- [内科] アビエスカんのクリニック (中里) ☎34-8300
- [外科] かげやまクリニック (西沢) ☎26-1026
- 東** 菜の花クリニック千厩 (千厩町千厩) ☎34-7787

**+** 夜間  
夜間救急当番医  
●診療時間…18:00~20:00

**+** 休日  
休日当番医  
●診療時間…9:00~17:00

①当番医は変更になることがあります。電話で確認してから受診してください。当番医の確認は市役所 (☎21-2111)でもできます。

②保険証とお薬手帳を持参し、受診してください

## こども 救急相談電話

子供の病気への対応や応急措置などを看護師に相談できる窓口です。年中無休で応じます。

●受付時間  
19:00~翌朝8:00  
☎019-605-9000  
または☎#8000

番0228)の当番医は、医療機関により一部診療時間が異なります \*佐藤医院 (豊里町横町)の市外局番は0225

日	医療機関	日	医療機関	日	医療機関
24 ☽	[栗原]若柳消化器内科 (若柳字川北) ☎32-2316	29 ☽	[栗原]まるき内科クリニック (志波姫) ☎24-8073		
	[栗原]たまがけ医院 (一迫真坂) ☎52-5115		[登米]佐藤医院 (豊里町横町) ☎76-3420	31 ☽	[登米]佐藤医院 (南方町畑岡下) ☎58-2058
	[登米]サンクリニック (南方町鴻ノ木) ☎29-6060		[登米]新田診療所 (迫町新田) ☎28-3398		[登米]菅原内科クリニック (迫町佐沼) ☎22-0888
29 ☽	[登米]千葉医院 (迫町佐沼) ☎22-3725	30 ☽	[栗原]阿部内科医院 (若柳字川北) ☎32-6929		[栗原]きくた内科クリニック (築館源光) ☎21-1313
	[栗原]宮城島クリニック (一迫真坂) ☎52-2881		[栗原]栗原市立栗駒病院 (栗駒岩ヶ崎) ☎45-2211		[栗原]栗原市立若柳病院 (若柳字川北) ☎32-2335

### 医療機関を受診する皆さんへ

年末年始は休診する医療機関が多くなります。  
事前に休診日を確認しましょう。

通院している人は、薬を切らさないよう、休診に  
なる前に受診しましょう。

### 気仙沼市・南三陸町の休日当番医

日	医療機関	日	医療機関
3	鈴木医院 (長磯原ノ沢) ☎27-2315	24	小野医院 (唐桑町宿浦) ☎32-3128
10	森田医院 (八日町) ☎22-6633	31	村岡外科クリニック (田中前) ☎23-3990
17	東條皮膚科クリニック (赤岩平貝) ☎25-7378	*気仙沼市・南三陸町(市外局番0226)の 当番医は、医療機関により一部診療時 間が異なります	

3

- +** 休日
- 西 [内科] 菊池医院  
(銅谷町) ☎23-7100
- [外科] 産婦人科野田  
(沢) ☎23-0608
- 東 ひがしやま病院  
(東山町松川) ☎48-2666

4

- +** 夜間
- 西 いたう脳神経内科  
(上坊) ☎21-8200
- 東 室根診療所  
(室根町折壁) ☎64-2127

5

- +** 夜間
- 西 かとうこどもクリニック  
(山目) ☎33-2211
- 東 吉田内科循環器科医院  
(大東町大原) ☎71-2131

6

- +** 夜間
- 西 小野寺内科循環器科  
(末広) ☎23-5600
- 東 かわさきファミリークリニック  
(川崎町薄衣) ☎43-3770

10

- +** 休日
- 西 [内科] アビエスカんのクリ  
ニック(中里) ☎34-8300
- [外科] 菜の花皮膚科クリ  
ニック(山目) ☎33-2332
- 東 かわさきファミリークリニック  
(川崎町薄衣) ☎43-3770

11

- +** 夜間
- 西 千和クリニック  
(桜木町) ☎34-8811
- 東 阿部医院  
(東山町長坂) ☎47-3898

12

- +** 夜間
- 西 西城医院  
(舞川) ☎28-2393
- 東 県立大東病院  
(大東町大原) ☎72-2121

13

- +** 夜間
- 西 木村消化器内科  
(三関) ☎21-1311
- 東 菅野内科医院  
(大東町摺沢) ☎75-2772

17

- +** 休日
- 西 [内科] 誠信堂医院  
(花泉町浦津) ☎82-3434
- [外科] 佐藤外科肛門科医院  
(山目) ☎26-5125
- 東 千蔵ひかりクリニック  
(千蔵町千蔵) ☎51-1156

18

- +** 夜間
- 西 蓬田内科医院  
(花泉町浦津) ☎36-3336
- 東 菊池内科医院  
(大東町沖田) ☎74-2512

19

- +** 夜間
- 西 中野内科循環器科クリニック  
(山目) ☎33-2311
- 東 猿沢診療所  
(大東町猿沢) ☎76-2020

20

- +** 夜間
- 西 岩手クリニック一関  
(中里) ☎21-5111
- 東 かわさきファミリークリニック  
(川崎町薄衣) ☎43-3770

24

- +** 休日
- 西 [内科] 中野内科循環器科クリ  
ニック(山目) ☎33-2311
- [外科] 西城医院  
(舞川) ☎28-2393
- 東 遠藤医院  
(千蔵町千蔵) ☎53-2126

25

- +** 夜間
- 西 ひらいずみ内科クリニック  
(平泉町平泉) ☎34-1133
- 東 もりあい内科クリニック  
(千蔵町千蔵) ☎51-3322

26

- +** 夜間
- 西 一関中央クリニック  
(中央町) ☎21-1222
- 東 県立大東病院  
(大東町大原) ☎72-2121

27

- +** 夜間
- 西 阿部内科クリニック  
(竹山町) ☎23-2918
- 東 谷藤内科医院  
(千蔵町千蔵) ☎51-3355

31 夜間当番医はありません

- +** 休日
- 西 [内科] かとうこどもクリニック  
(山目) ☎33-2211
- [内科] いたう脳神経内科  
(上坊) ☎21-8200
- [外科] こいわ耳鼻咽喉科・  
アレルギー科クリニック  
(山目) ☎33-2117
- 東 [歯科] 馬場歯科医院  
(東地主町) ☎23-2537
- 谷藤内科医院  
(千蔵町千蔵) ☎51-3355
- [歯科] えんどう歯科クリニック  
(千蔵町千蔵) ☎48-4148

\*休日歯科の診療時間は  
9:00 ~ 12:00です

### 登米市・栗原市の休日当番医 \*登米市(市外局番0220)、栗原市(市外局

日	医療機関	日	医療機関
3	[登米] 二瓶内科胃腸科医院 (迫町佐沼) ☎22-6508	10	[栗原] 栗原市立高清水診療所 (高清水桜丁) ☎58-2020
10	[栗原] 沢辺中央医院 (金成沢辺) ☎42-1171		[登米] しのはらクリニック (米山西野) ☎23-7387
	[栗原] 栗原市立花山診療所 (花山字本沢) ☎56-2013	17	[栗原] 氏家医院 (若柳字川南) ☎32-2328
	[登米] 登米市立米谷病院 (東和町米谷) ☎42-2007		[栗原] くりこまクリニック (栗駒岩ヶ崎) ☎45-2128
	[栗原] 一迫内科クリニック (一迫真坂) ☎52-2122	24	[登米] 佐幸医院 (迫町佐沼) ☎22-7003



時…日時・期日・期間 場…場所 ¥…費用 対…対象 定…定員 申…申し込み・予約 問…問い合わせ先

**■すこやか幼児教室**  
 時 1月30日(金) 9時30分～12時  
 (受け付け9時15分) 場 一関保健センター 対 おおむね10カ月から1歳6カ月の子供と保護者  
**◇内容:** 栄養士・保健師の講話、保育士の親子遊び、幼児食の実演と試食 **定・申先** 着10組・1月22日(月) 関こども家庭課(センター内)

**■もぐもぐ離乳食教室 (千厩会場)**  
 時 1月19日(金) 9時30分～12時  
 (受け付け9時15分) 場 千厩保健センター 対 おおむね5カ月から8カ月の保護者  
**◇内容:** 栄養士・保健師の講話、調理実習、試食など **定・申先** 着5組・1月12日(金) 関東部健康推進室(千厩支所内)

**■50人未満の小規模事業所が対象の健康相談**  
 時 場 12月7日・一関商工会議所千厩支所 2 12月14日、21日、28日・一関市医師会事務所 \*いずれも時間は13時～15時  
**関一関地域産業保健センター** 9 9 5 5 ③ 5 1 1 0 / FAX ③

**■両親学級**  
 時・内容: ① 1月10日(水) 9時30分～12時 保健師・栄養士講話・試食 ② 1月20日(土) 9時30分～12時 助産師講話・沐浴実習・妊婦シミュレーター体験 **場** 一関保健センター (受け付け9時15分) **対** 市内在住の妊婦、夫および家族 **定先** 着12組 **申** 12月18日(月) 関こども家庭課(センター内)

**■12月のふれあい会**

こころの病を抱えた人が社会参加を目指して交流します。

事業名	日	時間	場所	費用	申込期限
一関ふれあい会	8日(金)	9:30～15:30	一関市民センター	実費負担あり	2日前まで
花泉ふれあい会	11日(月)、25日(金)	10:00～12:00	市役所花泉支所	無料	不要
大東・東山ダイケア	5日(水)	10:00～12:00	大東保健センター	実費負担あり	1日(金)
千厩ふれあい会	15日(金)	10:00～12:30	千厩保健センター	実費負担あり	8日(金)
室根ふれあい会	21日(水)	10:00～12:30	室根保健センター	実費負担あり	2日前まで
てんとう虫教室	5日(水)	10:00～15:00	川崎市民センター	実費負担あり	不要
ダイケアすみれの会	4日(月)	10:00～12:30	藤沢保健センター	実費負担あり	11月30日(水)

関健康づくり課(一関保健センター内)または東部・北部健康推進室

**健康コラム インフルエンザを予防しましょう**

インフルエンザは流行が始まると、短期間に多くの人へ感染が広がります。インフルエンザに対する感染予防の方法は、新型コロナウイルス感染症に対しても有効です。日頃から感染症予防を心がけましょう。

**【感染予防のポイント】**

- こまめな手洗い
- 咳エチケット
- 適度な湿度と換気
- インフルエンザ予防接種
- 人混みを避ける
- 十分な栄養と睡眠をとるなどの体調管理

急な発熱や咳、のどの痛み、全身の倦怠感など、インフルエンザや新型コロナウイルス感染症が疑われる症状がある場合、「かかりつけ医」や「いわて健康フォローアップセンター」に電話で相談してから、医療機関を受診しましょう。

\* **ポイント対象** …健康いちのせき21マイルージポイントの対象事業です

**12月の4歳5歳歯科健康診査**

12月中に市内の契約歯科医療機関で受診してください。対象者には11月中旬に受診券を郵送しています。体調不良などで12月中に受診できない場合は下記へ連絡してください。

**○12月の対象者**

健診名	対象
4歳歯科健診	令和元年6月生まれ
5歳歯科健診	平成30年6月生まれ

関こども家庭課(一関保健センター内)

**12月のこころの健康相談(鬚)**

公認心理師が無料で相談に応じます。

日	場所	時間	定員
4日(月)	一関保健センター	10:00～12:00	2
		13:30～15:30	2
11日(金)	市役所川崎支所	10:00～12:00	2
	市役所藤沢支所	13:30～15:30	2

関健康づくり課(一関保健センター内) または東部・北部健康推進室

**市民健康講座 (ポイント対象)**

気軽にできる軽体操

時 12月21日(水) 10:00～11:00

場 一関保健センター **申・定** 先着60人

講師: 一関市体育協会 小野寺留美先生  
 関健康づくり課(一関保健センター内)

**12月の献血カレンダー (ポイント対象)**

★クリスマス献血キャンペーンの実施会場です。たくさんの協力をお願いします。

日	場所	時間
7日(水)	一関地区合同庁	10:00～12:00
	神文ストア萩荘パイパス店	14:00～16:30
8日(木)	市役所大東支所	9:30～11:30
		13:00～14:00
	東北オカヤ	15:00～16:30
9日(金)	イオン一関店 ★	10:00～12:00
		13:30～16:00
22日(金)	一関保健センター	9:00～11:30
24日(日)	イオンスーパーセンター一関店 ★	10:00～12:00
		13:30～16:00

\* 天候などにより、時間や場所が変更になる場合があります

関健康づくり課(一関保健センター内)



元気のひみつ Voice

Oyama Kikuko

小山 菊子さん

室根 68歳

**人に喜んでもらえるのがうれしい**

学校用務員として働いた後、50代で調理師免許を取得して学校給食センターに勤務。定年退職後は、視覚に障がいがある人のため、市広報などの音声テープを作成する「声の広報」の活動やJAの助け合い組織でのボランティア、市内外の福祉施設を訪問して大好きな歌を披露する取り組みなどを行っています。

「頼まれると、できなくても引き受けてしまう。でも全ては縁があつてのことだから」と、人権擁護委員や統計調査員の活動にも精力的に励んでいます。

健康のため、一日1万歩歩くことを理想にしている「ほぼ毎日外出するから、意識しなくても5千歩は歩いてしまう」と笑顔の菊子さん。今年始めた詩吟を練習し、人前で発表できるようになることが当面の目標です。



## 心に響くオーディオコンサート 真空管アンプを通して響く珠玉の音色

「心に響くオーディオコンサート」(田河津振興会主催)は11月5日、東山の田河津市民センターで開かれ、真空管アンプを通したレコードの音色が響きました。

東山真空管アンプ研究会によるコンサートで、地元を中心に約30人が来場。名ディスクジョッキーぶりを見せた山崎司朗代表(74)が「懐かしい昭和生まれの曲を」と語り、「傷だらけの人生」や「兄弟仁義」といった流行歌を曲にまつわるエピソードを紹介しながら流しました。

来場者は「これは懐かしい」などと、味わい深い音色にしみじみと聴き入っていました。



## レッツ体験!交通安全フェスタ シニアカー体験試乗などで事故防止を考える

「レッツ体験!交通安全フェスタ」は11月2日、藤沢の藤沢市民センター-黄海分館で開かれ、地元のお年寄り約30人がシニアカー体験試乗や交通安全講話を通じて事故防止への意識を高めました。

市と藤沢地域交通安全対策協議会の共催。駐車場で行われたシニアカー体験試乗では、参加者が運転方法を学びながら乗り心地を体感し、講話では自動車運転のシミュレーターで危険予知力を確かめました。

同協議会の菅原三子司会長(78)は「参加者が多く、高齢者の交通安全に対する関心が高い」と話しました。

## バルーンフェス大盛況 カラフルな熱気球が秋空彩る

一関・平泉バルーンフェスティバル2023(実行委主催)は10月13～15日、一関水辺プラザなどで開かれ、競技飛行やバルーンイリュージョンなどが行われました。

競技飛行は国内最高峰の競技会「熱気球ホンダグランプリ」第2戦に位置付けられ、14日午後の競技では30機が同プラザから目的地に向かって一斉に飛び立ちました。仙台市の伊藤茉莉さん(32)は「たくさんのバルーンが離陸する姿が見られてラッキーです」と笑顔を見せました。

同日夜にはバーナーの炎で熱気球を照らすイリュージョンも行われ、観客は幻想的なショーに酔いしれました。



## JaJa馬プラザ開店18周年祭 鍋フェスタ はっと汁の振る舞いやマルシェにぎやかに

まちの駅新町JaJa馬プラザの「18周年祭 鍋フェスタ」(千厩新町振興会主催)は11月4日、千厩の同プラザで開かれ、はっと汁1000食分の振る舞いやマルシェ、ステージイベントなどでにぎわいました。

例年は複数の鍋料理を食べ比べるスタイルでしたが、今回はせんまや青空市組合の関係者が手作りしたはっと汁を無料提供。飲食屋台や地元高校生らによるマルシェ、新米の競り市や音楽のステージイベントも行われました。

同振興会の及川秀樹理事長(48)は「開催に皆さん協力的で、楽しく過ごせる空間にできた」と喜んでいました。





笑顔で

Good!

You have a great smile.

## 小野寺公寿さん

33歳 藤沢 おのぞら・こうじゅ

### 地域に根差した仕事をしたい

祖父の代から続く自動車整備工場の3代目。高校卒業後に上京し、専門学校で車の知識と技術を学んで整備士の資格を取得しました。東京での武者修行を経て、6年ほど前に実家に戻り、家族と共に働いています。

「ほとんど地元のお客さんなので、みんな親戚のような感じ」と接客から整備、ちょっとした相談事まで親身になって応じています。交通指導隊の活動や地元の若者チームFESTでイベント運営に携わるほか、高校まで打ち込んだ剣道の精神を指導者として子供たちに伝えています。

「人と関わるのが好きだし楽しい。地域密着でやっていきたい」と笑顔で仕事に励んでいます。



●趣味…子供との映画鑑賞やドライブ ●好きな食べ物…焼き肉 ●好きな色…赤 ●一言…一緒に剣道をやりましょう!

重ねた歳月、刻んだ年輪

## 百年目の寿

### 佐藤みさをさん(さとう・みさを)



花泉  
大正12年10月29日生まれ

20歳で岩雄さんと結婚。4人の子供を育て、孫9人、ひ孫15人がいます。夫と稲作や酪農を営みました。結婚前に裁縫を習っており、80歳ぐらいまではよく縫い物をしていました。最近の日課は新聞を読み、日記を書くこと。何でも食べ、適度に頭を使い、自宅でゆったり過ごすことが長寿の秘訣といえます。みさをさんは「若い頃は病気もしたが、家族のおかげで100歳まで生きた。ありがとう」と語りました。

### 千葉しげきさん(ちば・しげき)



花泉  
大正12年10月27日生まれ

20歳で智良さんと結婚。子供4人を育て、孫10人、ひ孫15人がいます。夫と稲作などの農業を営む傍ら、地区の婦人部長などを務めていました。楽しみはテレビ番組で歌謡曲を聴くことで、人と話をするのも大好きです。長寿の秘訣はできることは自分で行い、体を動かすこと。しげきさんは「皆さんのおかげで100歳を迎えられた。無理をしないことが一番」と話しました。

## キッズ写真館

Kids Photo Studio

### 吉家知優ちゃん(一関)



きっか・ちひろ

令和5年2月22日生まれ

【家族】 忠樹さん  
聡美さん

【メッセージ】

生まれてきてくれてありがとう。元気で大きくなってね!

### 小野寺寿稀くん(藤沢)



おのぞら・ひさき

令和3年10月21日生まれ

【家族】 公寿さん  
美和さん

【メッセージ】

これからもたくさん食べて遊んで大きくなってねー!



うちの学校自慢  
We are proud of our school.

市内の高等学校、特別支援学校、高専・大学、専修学校の  
さまざまな活動などを紹介します。



## 岩手県立千厩高等技術専門校

〒029-0803 一関市千厩町千厩字神ノ田60-1  
☎02125 / 設立：1948年10月1日 / 学生数：26人



千厩高等技術専門校は、高校卒業程度程度の学力を有する人(既卒者・離職者含む)を対象に、国家資格である2級自動車整備士の資格を習得するための職業訓練施設です。これまで自動車産業の担い手である自動車整備士を地域に数多く輩出しています。

本校での職業訓練によって、2級自動車整備士試験の際、実技試験が免除されるとともに、必要な実務経験が2年に短縮され、高校既卒者の場合、20歳での資格習得が可能です。

そのため本校は、少人数制での

実習やきめ細かな分かりやすい授業の実施など、確実に技術と知識が身に付く環境を整えています。その結果、2級自動車整備士試験の合格率は100%を達成し、県内外を問わず自動車関連業界への高い就職率を誇っています。

自動車に興味を持っている人は、一度、施設見学に来てみませんか。高校生を対象とした「1日体験入校」(例年8月と1月)や小学生を対象とした「ものづくり体験教室」(同8月)を行っているほか、事前に連絡があれば個別に施設見学をすることができます。



1日体験入校の様子



ものづくり体験教室の様子

## ふれーふれークラブ!

Our club is doing its best.



## 大東中ソフトボール部

顧問：古里睦子、互野初美 / 部長：岩淵伶緒菜 / 主将：小野寺華乃 / 部員：6人

私たち大東中ソフトボール部は、2年生5人、1年生1人の計6人で活動しています。部員のみんなはとても明るく、協力して取り組んでいます。

部の活動目標は「一つ一つのプレーを大切にすること」です。仲間同士で声掛けや助け合いを徹底し、諦めない心を持ちたいという思いを

この活動目標に込めました。

来年の中総体の目標は、県大会優勝です。目標達成のため、キャッチボールやノック、バッティング練習を頑張っています。また、一人一人が積極的に行動したり、声を掛け合ったりしてチームプレーができるように活動しています。

文・部長 岩淵伶緒菜(2年)

## 小山惺央くん(一関)



おやま・せな

令和5年6月6日生まれ

【家族】 蒼偉さん  
明日香さん

【メッセージ】

ママとパパの所に生まれてきてくれてありがとう!たくさん思い出つuckingいこうね!

## 菅野美月ちゃん(一関)



かんの・みつき

令和5年4月10日生まれ

【家族】 久斗さん  
南美さん

【メッセージ】

毎日癒やしをありがとう。笑顔いっぱいの思い出をつuckingいこうね!



募集

日本語学習サポーター

市内在住の在留外国人の日本語学習をサポートするスタッフを募集しています。日本語指導を希望する団体・個人も募集しています。

対日本語教師の有資格者、学識経験者、日本語指導に関心のある人 ¥3千円(入会金・年会費)  
 関NPO法人多文化共生 I can ☎090・2361・1469 (鈴木) またはメール [icanhongo@gmail.com](mailto:icanhongo@gmail.com)

催し

花泉冬のイルミネーション点灯式

セレモニーのほか、花泉高校生によるアトラクション、甘酒の振る舞いなどがあります。  
 時12月12日④15時50分〜場J R花泉駅前  
 関 花泉支所産業建設課 ☎2908

県立千厩高等技術専門学校 1日体験入校

時令和6年1月9日④9時30分〜12時 場県立千厩高等技術専門学校 対高校1、2年生 関16人程度  
 申12月8日④まで ◆内容: 実習体験(エンジン分解・組み立て)、進路ガイダンス、寮見学  
 関県立千厩高等技術専門学校 ☎2125

祭時スノーランド 12月23日④オープン

オープン初日はリフトが無料で利用できます。当日滑走できない場合は、最初の滑走可能日が無料になります。リフトの利用時間は、天候により変更する場合があります。

◆リフト利用時間…9時~16時  
 \* オープン初日は10時~16時

スキーこどもの日

小学生のリフト料金を無料にします。

時【令和6年1月】1日④⑤~3日④、7日④、14日④、21日④、28日④  
 【2月】4日④、11日④、12日④⑤、18日④、25日④ 【3月】3日④、10日④、17日④、20日④⑤  
 申 当日スキーセンターで  
 関 いちのせき健康の森 ☎③2020

祭時スノーランド

シーズン券申し込みの受け付け

申 12月1日④~いちのせき健康の森または本庁いきがづくり課で受け付け ◆必要書類…顔写真(縦45<sup>ミリ</sup>・横35<sup>ミリ</sup>・顔部分がおおむね34<sup>ミリ</sup>)  
 関 いちのせき健康の森 ☎③2020  
 本庁いきがづくり課 ☎②8852

千厩アイスアリーナ 12月9日④オープン

◆営業期間  
 12月9日④~令和6年3月10日④  
 時 ④~⑥、⑩⑪10時~17時  
 ④⑤10時~20時  
 ◆定休日…毎週④(祝日の場合は翌日)、12月31日④、1月1日④⑤  
 関 千厩アイスアリーナ ☎②4568

玄米ニギニギ体操

時12月6日④、12月20日④各13時30分~14時30分 場関が丘市民センター  
 関 関が丘市民センター ☎②150

ふれあおう!ロボコンと5インチゲージ2023

一関高専ロボコンの実演とミニ電車乗車体験、3Dプリンター実演のほか、サイエンスショー、簡単工作遊びなどを行います。  
 時12月17日④10時~15時 場なのはなプラザ  
 関一関市民センター ☎②2148

アントレプレナーシップ (若者起業家講演会)

市内の先輩起業家による講演会です。  
 ◆テーマ: 地域の価値をリ・デザイン 地域資源を活かしてしごとをつくる ◆講師: (株)セイコ

市民ソフトバレーボールフエスティバル

時令和6年1月21日④ 場市総合体育館 対市内在住または勤務・通学する人 申12月1日④~令和6年1月7日④  
 関市総合体育館 ☎③3111

第4期再生品抽選販売

時【受付期間】12月1日④~20日④の平日8時30分~11時45分と13時~16時30分、④8時30分~11時30分\*日・祝を除く 場一関清掃センター 対市内、平泉町

放送大学説明会

令和6年4月入学生向けの説明会を開催します。  
 時①12月2日④10時30分~11時30分 ②令和6年1月27日④15時40分~16時30分\*同日14時~15時30分に公開講演会「改めて考える情報セキュリティ」開催(要申し込み) ③3月3日④10時30分~11時30分 場①②放送大学岩手学習センター ③一関文化センター  
 関・資料請求: 放送大学岩手学習センター ☎019・653・7414

骨寺村の正月飾り

骨寺村に学ぶ 骨寺村の正月飾り 荘園遺跡の稲わらを使い、正月飾りを作ります。

音楽の絵本 ルスティーカーナ

動物さんたちが演奏する楽しいコンサートです。チケット予約は下記の二次元コードからできます。  
 時令和6年3月23日④12時15分開場、13時開演 場一関文化センター ¥大人1200円、子供600円\*3歳以上全席指定\*当日券は大人1500円、子供700円 申12月21日④から  
 関一関文化センター ☎②2121

相続に関する講演会・相談会 相続登記の申請義務化に向け

時…日時・期日・期間 場…場所 ¥…費用 対…対象 定…定員 申…申し込み・予約 問…問い合わせ先  
 ※費用が無料、どなたでも参加できる、申し込みが不要の場合、費用、対象や申し込み方法を掲載していません

## 市営住宅等の入居案内

(12月募集分) \*11月16日現在

番号	募集する住宅
①	中田アパート2-223号 ①4階 ②2LDK ③15,100～22,400円
②	宮沢アパート2-221号 ①2階 ②3DK ③19,500～29,100円
③	釜ヶ淵アパート2-236号 ①3階 ②3DK ③19,700～29,400円
④	沢内アパート2-226号 ①2階 ②2DK ③20,300～30,200円
⑤	小沢アパート2-232号 ①3階 ②3DK ③25,000～37,200円
⑥	小森団地5号 ①平屋 ②3DK ③22,000～32,800円
⑦	大明神団地38号 ①平屋 ②3DK ③23,200～34,500円
⑧	沼田第2団地7号 ①平屋 ②3DK ③22,800～34,000円
⑨	山谷住宅14、22号 ①2階建 ②3DK ③24,200～36,000円
⑩	松川住宅18号 ①平屋 ②3DK ③17,200～25,600円
⑪	松川特定公共賃貸住宅33号・40号 ①平屋 ②3DK ③40,000円
⑫	大里団地15号 ①平屋 ②3K ③12,300～18,300円
⑬	新館前特定公共賃貸住宅9号 ①平屋 ②3K ③45,000円
⑭	梅が岡住宅3号 ①平屋 ②2DK ③15,100～22,500円

抽選制です。抽選日や入居資格など、詳しくは問い合わせてください。

### ◆募集期間

12月1日(金)～11日(月)\*土(日)を除く  
 岡本庁都市整備課 ☎218541

- ⑤ 建設業経理士2級講座(前編)  
時 12月14日(木)まで  
申 12月14日(木)まで
- ④ 門松講習  
時 12月21日(木)～22日(金) 定 10人  
申 1月12日(金)まで
- ③ 職長・安全衛生責任者能力向上教育  
時 令和6年1月19日(金) 定 20人  
申 1月12日(金)まで
- ② 職長・安全衛生責任者教育  
時 令和6年1月16日(火)～17日(水) 定 20人  
申 1月9日(土)まで
- ① テールゲートリフター特別教育  
時 12月20日(火) 定 30人  
申 12月13日(水)まで

- ② 建設業経理士3級受験準備講習会  
時 12月7日(木)～25日(月)(うち4日間) 定 10人  
申 12月4日(月)まで  
岡東警職業訓練協会 ☎2879日(木)まで
- ① 日商簿記検定2級受験準備講習会  
時 令和6年1月10日(水)～2月28日(金)(全15日) 定 10人  
申 12月20日(木)まで
- ② 建設業経理士3級受験準備講習会  
時 12月7日(木)～25日(月)(うち4日間) 定 10人  
申 12月4日(月)まで  
岡東警職業訓練協会 ☎2879日(木)まで
- ③ Jwica d講座(建築I(基礎))  
時 令和6年1月29日(月)、2月5日(日) 定 5人  
申 1月22日(月)まで
- ④ Jwica d講座(建築II(実践))  
時 令和6年2月19日(月)、26日(日) 定 5人  
申 2月12日(月)まで
- ⑤ 岡・申一関職業訓練協会 ☎317030

- ① 15人 ② 再就職への意欲がある人 ③ 施設見学会：12月6日～20日の毎(火)9時20分～12時30分  
④ 近くのハローワーク  
⑤ ポリテクセンター岩手訓練課 ☎019825712
- ⑥ 定員：CAD/NCオペレーター  
⑦ 15人 ⑧ 再就職への意欲がある人 ⑨ 施設見学会：12月6日～20日の毎(火)9時20分～12時30分  
⑩ 近くのハローワーク  
⑪ ポリテクセンター岩手訓練課 ☎019825712
- ⑫ ① 募集期間：12月1日(金)～21日(水)  
⑬ ① 入所選考：令和6年1月11日(水) ② 訓練期間：令和6年2月1日(水)～7月30日(火) ③ 募集料：定員：CAD/NCオペレーター  
⑭ 15人 ⑮ 再就職への意欲がある人 ⑯ 施設見学会：12月6日～20日の毎(火)9時20分～12時30分  
⑰ 近くのハローワーク  
⑱ ポリテクセンター岩手訓練課 ☎019825712

## 講座

- ① 女性センター特別講座 おもてなし料理おせち作り  
時 12月22日(金)13時～16時 場 市女性センター ¥1800円 対 市内に在住または勤務している女性 16人  
申 12月1日(金)12時30分、電話で申し込み後に経費を添えて来館  
岡市女性センター ☎214524・9852
- ② 一関勤労青少年ホーム短期講座  
③ 免疫力アップ薬膳スープ講座  
④ 講師：富樫恵利子さん(薬膳アドバイザー) 時 12月14日(水) 座学、21日(水)(調理)各19時～21時 ¥500円(材料費) 申 12月13日(火)まで  
⑤ ① 上生菓子作り体験講座(クリスマスバージョン)  
② 講師：片平正男さん(松栄堂) 時 12月18日(日)19時～21時 ¥1000(材料費) 申 12月14日(水)まで  
③ クリスマスケーキ作り講座  
④ 講師：山田和代さん(山田料理教室) 時 12月19日(日)19時～21時 ¥500円(材料費) 申 12月14日(水)まで

- ① 14日(木)まで  
② 《共通事項》  
③ 一関勤労青少年ホーム 定 12人  
④ 持ち物：エプロン、三角巾 対 市内に在住または勤務する36歳以下の  
⑤ 岡一関勤労青少年ホーム ☎21444(平日13時～21時、土17時15分～21時)
- ⑥ ① 12月11日からスポーツ教室(千厩受け付け開始)  
② すいすいスケート教室(千厩) 時 12月12日(火)、14日(木)、19日(火)、21日(木)の18時30分～20時(全4回) 場 千厩アイスアリーナ  
③ スラックライン教室(二関) 時 令和6年1月8日(日)～29日(毎(日)19時～20時(全4回) 場 市総合体育館  
④ 初心者のためのバウンドテニス(一関)  
時 令和6年1月22日(土)～2月19日(毎(日)10時～12時(全5回) 場 市総合体育館

- ① ① 12月20日(火) 定 30人  
申 12月13日(水)まで  
② 職長・安全衛生責任者教育  
時 令和6年1月16日(火)～17日(水) 定 20人  
申 1月9日(土)まで  
③ 職長・安全衛生責任者能力向上教育  
時 令和6年1月19日(金) 定 20人  
申 1月12日(金)まで  
④ 門松講習  
時 12月21日(木)～22日(金) 定 10人  
申 12月14日(木)まで  
⑤ 建設業経理士2級講座(前編)  
時 12月14日(木)まで  
申 12月14日(木)まで

- ① ① 12月20日(火) 定 30人  
申 12月13日(水)まで  
② 職長・安全衛生責任者教育  
時 令和6年1月16日(火)～17日(水) 定 20人  
申 1月9日(土)まで  
③ 職長・安全衛生責任者能力向上教育  
時 令和6年1月19日(金) 定 20人  
申 1月12日(金)まで  
④ 門松講習  
時 12月21日(木)～22日(金) 定 10人  
申 12月14日(木)まで  
⑤ 建設業経理士2級講座(前編)  
時 12月14日(木)まで  
申 12月14日(木)まで

- ① ① 12月20日(火) 定 30人  
申 12月13日(水)まで  
② 職長・安全衛生責任者教育  
時 令和6年1月16日(火)～17日(水) 定 20人  
申 1月9日(土)まで  
③ 職長・安全衛生責任者能力向上教育  
時 令和6年1月19日(金) 定 20人  
申 1月12日(金)まで  
④ 門松講習  
時 12月21日(木)～22日(金) 定 10人  
申 12月14日(木)まで  
⑤ 建設業経理士2級講座(前編)  
時 12月14日(木)まで  
申 12月14日(木)まで

- ① ① 12月20日(火) 定 30人  
申 12月13日(水)まで  
② 職長・安全衛生責任者教育  
時 令和6年1月16日(火)～17日(水) 定 20人  
申 1月9日(土)まで  
③ 職長・安全衛生責任者能力向上教育  
時 令和6年1月19日(金) 定 20人  
申 1月12日(金)まで  
④ 門松講習  
時 12月21日(木)～22日(金) 定 10人  
申 12月14日(木)まで  
⑤ 建設業経理士2級講座(前編)  
時 12月14日(木)まで  
申 12月14日(木)まで

- ① ① 12月20日(火) 定 30人  
申 12月13日(水)まで  
② 職長・安全衛生責任者教育  
時 令和6年1月16日(火)～17日(水) 定 20人  
申 1月9日(土)まで  
③ 職長・安全衛生責任者能力向上教育  
時 令和6年1月19日(金) 定 20人  
申 1月12日(金)まで  
④ 門松講習  
時 12月21日(木)～22日(金) 定 10人  
申 12月14日(木)まで  
⑤ 建設業経理士2級講座(前編)  
時 12月14日(木)まで  
申 12月14日(木)まで

- ① ① 12月20日(火) 定 30人  
申 12月13日(水)まで  
② 職長・安全衛生責任者教育  
時 令和6年1月16日(火)～17日(水) 定 20人  
申 1月9日(土)まで  
③ 職長・安全衛生責任者能力向上教育  
時 令和6年1月19日(金) 定 20人  
申 1月12日(金)まで  
④ 門松講習  
時 12月21日(木)～22日(金) 定 10人  
申 12月14日(木)まで  
⑤ 建設業経理士2級講座(前編)  
時 12月14日(木)まで  
申 12月14日(木)まで

- ① ① 12月20日(火) 定 30人  
申 12月13日(水)まで  
② 職長・安全衛生責任者教育  
時 令和6年1月16日(火)～17日(水) 定 20人  
申 1月9日(土)まで  
③ 職長・安全衛生責任者能力向上教育  
時 令和6年1月19日(金) 定 20人  
申 1月12日(金)まで  
④ 門松講習  
時 12月21日(木)～22日(金) 定 10人  
申 12月14日(木)まで  
⑤ 建設業経理士2級講座(前編)  
時 12月14日(木)まで  
申 12月14日(木)まで

- ① ① 12月20日(火) 定 30人  
申 12月13日(水)まで  
② 職長・安全衛生責任者教育  
時 令和6年1月16日(火)～17日(水) 定 20人  
申 1月9日(土)まで  
③ 職長・安全衛生責任者能力向上教育  
時 令和6年1月19日(金) 定 20人  
申 1月12日(金)まで  
④ 門松講習  
時 12月21日(木)～22日(金) 定 10人  
申 12月14日(木)まで  
⑤ 建設業経理士2級講座(前編)  
時 12月14日(木)まで  
申 12月14日(木)まで



講座

いちサポ 自立セミナー

家族との関係、働くこと、自立についての講話を通し、自分の「自立」を考えます。

◇講師：阿部直樹氏（そらをみた会代表） 時令和6年1月17日 ⑧13時30分～15時30分 場なのはなプラザ ⑨49歳までの求職中の人 ＊いちサポ登録が必要 定5人 申1月16日⑩までに電話で ⑩いちのせき若者サポートステーション ☎④4467

教習室 コインケース作り

端切れを利用してコインケースを作ります。  
時12月20日⑨9時30分～12時 場一関清掃センター ⑩市内または平泉町在住の人 定16人 申12月1日⑩電話で ⑩一関清掃センター ☎②2157

シニアのパソコン入門講座

基本操作から文書作成までを学び、地域の活動に生かします。

時12月15日～令和6年2月9日の毎⑩13時～15時(全8回) ＊12月29日⑩を除く 場なのはなプラザ ¥千円 ⑩おむね55歳以上の初心者(各市民センター主催のパソコン講座受講生は除く) 定先着10人 ⑩持ち物：ノートパソコン 申12月1日⑩9時30分～ ⑩シニア活動プラザ ☎⑧118

かんたんスマホ教室

◇講師：一般社団法人トナリノ 時1月12日⑩、26日⑩各10時～12時(全2回) 場一関市民センター ⑩市内在住の人 定先着15人 申12月5日⑩8時30分～ ⑩一関市民センター ☎②2148

相続登記の義務化講座

◇講師：盛岡地方務局水沢支局職員 時令和6年1月23日⑩10

相談

時30分～12時 場一関市民センター ⑩市内在住の人 定先着20人程度 申12月5日⑩8時30分～ ⑩一関市民センター ☎②2148

シルバー110番

高齢者、その家族の困っていること、悩んでいること、知りたことなどの相談に応じます。  
◇相談電話：019・625・0110 時⑩⑩9時～17時 ＊⑩を除く

⑩県高齢者総合支援センター ☎019・625・0110

いわて認知症電話相談

◇電話番号：0120・300・340 時⑩⑩9時～17時 ＊⑩⑩休み ⑩県高齢者総合支援センター ☎019・625・0110

心配ごと相談所

【通常相談】

時12月7日、14日、21日、28日 いずれも⑩10時～15時 場市総合福祉センター

【移動相談(要予約)】

時12月8日⑩10時～15時 場花泉総合福祉センター、大東保健センター、千厩農村勤労福祉センター、社協藤沢支部

⑩市社会福祉協議会 ☎③6020、花泉支部 ☎②4002、大東支部 ☎⑦1177、千厩支部 ☎③2885、藤沢支部 ☎③5122

行政相談

時・場 ①12月1日⑩13時30分～16時・千厩農村勤労福祉センター ②12月5日⑩13時～16時・花泉支部 ③12月5日⑩13時30分～16時・大東支部 ④12月5日⑩13時30分～16時・川崎市民センター ⑤12月6日⑩13時30分～15時・東山地域交流センター ⑥12月7日⑩9時～12時・藤沢支所 ⑦12月7日⑩13時30分～16時・室根支所 ⑧12月21日⑩9時～12時・本庁相談室 ⑩本庁生活環境課 ☎②8344

無料法律相談(予約制)

時・担当弁護士：12月7日・蜂谷大氏 / 14日・赤津聡氏 / 21日・小原恒之氏 / 28日・吉田俊晴氏 ＊いずれも⑩10時～15時 場市役所本庁 ⑩前日15時まで(先着順) ⑩市消費生活センター ☎②8344

餅で一関を元気に⑩

衛生的に楽しく餅つきを

一関・平泉地方で受け継がれてきた「もち食」は地域の貴重な食文化です。衛生面に気を付けて、地域や家庭で楽しく餅つきをしましょう。

◇食中毒を予防するために

- 土ほこりなどの影響を受けず、水道が近くにある場所を選ぶ
- 道具は事前に洗浄し、熱湯で消毒する
- 手返し用の水はこまめに取り換え、容器も洗浄する
- 体調が悪い人(嘔吐、下痢など)や手指に傷がある人は調理しない
- 調理をする人(手返し、餅つきなど)を限定する
- エプロン、三角巾、マスクなどを着用し、衛生的な服装で行う
- 調理開始前と用後は必ず手洗いを行う
- 手洗いはせっけんを使い、流水で丁寧に洗い、手拭き用のタオルは共有しない
- 餅を触るときは使い捨て手袋を使用し、手袋の再利用はしない
- ついた餅は早めに食べる
- 食中毒のリスクを減らすため、再加熱して食べる

⑩ 本庁観光物産課 ☎②8415 / 一関もち食推進会議(事務局：一社世界遺産平泉・一関DMO) ☎③5345

和婚 フォトウェディング

相談会開催中

- 世界遺産挙式プラン ■神社挙式プラン
- 各種フォト結婚式プラン ■会食プラン etc...

おかげさまで七福人は創立55周年を迎えました

ブライダルサロン七福人 ☎0120-188-500

岩手県奥州市水沢佐倉河字慶徳44-1 10:00～17:00 (定休日/水曜日・木曜日)



お問い合わせ

岩手で叶える 憧れの結婚式

時…日時・期日・期間 場…場所 ¥…費用 対…対象 定…定員 申…申し込み・予約 問…問い合わせ先  
 ※費用が無料、どなたでも参加できる、申し込みが不要の場合、費用、対象や申し込み方法を掲載していません

### 多重債務弁護士無料相談 (予約制)

時 12月12日⑩10時～15時 場 市役所本庁 申 前日15時まで(先着順)

問 市消費生活センター ☎②⑧342

### 信用生協による相談会(予約制)

時 12月25日⑩10時～13時 場 市役所本庁 申 前日15時まで(先着順)

問 市消費生活センター ☎②⑧342

### 【多重債務整理・消費者救済資金融資相談】

時 ①12月25日⑩10時～13時・市役所本庁 ②12月6日～27日の毎⑨9時～17時・市社会福祉協議会 申 前日15時まで

問 ①市消費生活センター ☎②⑧342 ②信用生協北上事務所 ☎0197⑥0133 \*市役所本庁で開催される相談会は各支所からのリモート相談も可能

### 【交通事故相談(予約制)】

時 12月12日⑩13時～15時 場 市役所本庁 申 12月8日⑩正午まで

問 市消費生活センター ☎②⑧342

### 第7回結婚相談会(予約制)

縁結び支援員が相談に応じます。

時 12月16日⑨9時～12時 場 千厩

問 市消費生活センター ☎②⑧342

### 就業支援 就職相談会(要予約)

時代向け就職相談会(要予約)  
 時 12月21日⑩14時～15時 場 なのはなプラザ 対 35歳以上55歳までの就職・転職希望者  
 問 いちサポ・ネクストリー ☎③49770

市民センター 対 結婚を希望する  
 独身者本人 定 先着6人 申 12月6日⑩までに電話で  
 問 本庁交流推進課 ☎②⑧872

### 女性のための相談事業

時 12月7日⑩、22日⑩各10時～16時 場 市女性センター 対 市内在住の女性 申 電話などで事前に要予約  
 問 市女性センター ☎②②145

### ビジネスサポーターいちのせき

中小企業・小規模事業者の経営改善、販路開拓の相談や起業  
 問 市女性センター ☎②②145

### 冬休みフードパントリー事業

生活に困っているひとり親世帯を対象に食料を配布します。困りごとの相談にも応じます。  
 時 12月23日⑩10時～14時 場 市総合福祉センター、千厩農村勤労福祉センター 対 ひとり親世帯\*  
 高校3年生以下の未就労の子供を1人で養育している世帯。父・母のほか祖父・祖母も含まれます 申 12月1日⑩8時30分～12月8日⑩17時まで、市社会福祉協議会ホ

### 農業用廃プラスチックの回収

回収には委任状の提出が必要  
 時 令和7年4月13日⑩～10月13日⑩  
 場 大阪・夢洲(ゆめしま)  
 問 大阪・関西万博総合コンタクトセンター ☎0570-200-066  
 受け付け時間:⑩～⑩9時～17時(⑩を除く)

### 回収対象(概算処理料金)

ポリエチレン(72円/1kg)、塩化ビニール(120円/1kg)、その他プラスチック(165円/1kg) 時 ①12月6日⑩9時～15時・JAいわて平泉東部園芸センター、同南部園芸センター ②12月9日⑩9時～15時・JAいわて平泉一関営農経済センター、同花泉営農経済センター  
 問 JAいわて平泉営農振興課 ☎④4001

## 12月の納付のお知らせ (詐欺に注意を)

市職員をかたった還付金詐欺が発生しています。市はATMへ誘導したり、暗証番号を聞いたりする行為は一切していません。注意してください。

12月は以下の納付月です。

- 固定資産税3期
- 国民健康保険税(普通徴収)6期
- 後期高齢者医療保険料(普通徴収)6期

納期限は12月28日⑩です。期限内に納付しましょう。市税などの納付は便利な口座振替をお勧めします。

問 本庁収納課 ☎②⑧261

または一関市納税貯蓄組合連合会

## 大阪・関西万博の 前売りチケットが 販売されます



大阪・関西万博では、世界150カ国を超える各国のパビリオンが設置されるほか、最新技術などを体験できます。

時 令和7年4月13日⑩～10月13日⑩

場 大阪・夢洲(ゆめしま)

問 大阪・関西万博総合コンタクト

センター ☎0570-200-066

受け付け時間:⑩～⑩9時～

17時(⑩を除く)

詳しくはこちら



## 岩手日日電子新聞

# momotto

モモット

読みなれた紙面を、そのまま画面で

パソコンやスマホ、タブレットで、いつでも、どこでも地元のニュースを!

電子新聞ご利用料金は 簡単クレジットカード決済	岩手日日併読プラン	電子新聞単独プラン
	月額 新聞購読料 + 330円	月額 2,445円

●動画や関連写真付き記事、電子新聞独自の企画も!

●お気に入りの話題をクリップ。記事検索もできる!  
 ●毎朝5時に更新。おくやみ情報は発表当日に掲載!

お申し込み受付中!

購読のお申し込みは岩手日日HPから! | いわにち 検索

電子新聞に関するお問い合わせは 岩手日日新聞社 デジタル編集部 一関市東台14-37 TEL.0191-21-8571(平日9:00-17:00)

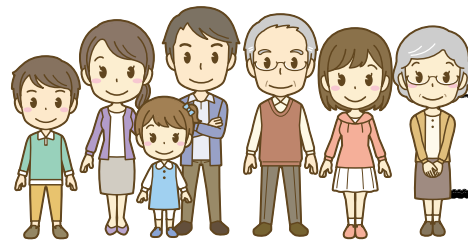




わたしにもできる

# SDGs

サステナブル ディヴェロップメント ゴールズ  
Sustainable Development Goals  
(持続可能な開発目標)



一関市の  
SDGs

「誰一人取り残さない」という理念のもと、性別、人種、年齢、障がいの有無や国籍などを問わず、誰もが居場所と役割を持ち、活躍できる持続可能な社会の実現に向けて取り組んでいます。

## SDGs × 林業振興



市は、「地元の森林を活かす一関市林業振興条例」に基づき、令和4年度に「林業振興の推進に関する基本指針」を定めました。自然環境を維持しながら、森林資源の多様な利用を進めて持続的な森林経営を実現し、伐採後の造林、保育の循環を構築することで森林が持つ多面的機能の発揮を目指しています。

林業は、さまざまな角度からSDGsに貢献できる可能性を秘めた注目すべき分野です。

### 林業と木材の活用

林業は、木を育て、森をつくり、育った木を伐採・加工・販売する産業です。素材生産業者によって伐採された木は、丸太として販売され、製材業者が建築用材などに加工。工務店が住宅などを建築するほか、チップボイラなどの燃料、まきや木炭になります。

このように、一本の木がさまざまな形でたくさん使われることで、森林所有者が収入を得て、再び山に苗木を植え、木を育て、森をつくるという持続的なサイクルが生まれます。

### 森林の価値

#### ○環境保全効果

適正に管理された森林は、水資源の確保、山地災害の防止や生物の多様性の保全などの役割を果たします。



#### ○炭素貯蔵効果

森林は、太陽の光エネルギーを利用して大気中の二酸化炭素を吸収し、幹や枝などに大量の炭素として蓄えます。生産される木材を建築物や家具に利用することで、森林と同じように炭素を長期間にわたって貯蔵できます。

#### ○省エネ効果

木材は、鉄などに比べ、製造や加工のエネルギーが少なく、二酸化炭素の排出量を抑えることができます。

#### ○化石燃料代替効果

木材を燃料とした場合、化石燃料を使用するよりも二酸化炭素の排出が抑えられます。

### 一関市産の木材を使おう！ 一関市の森林に触れよう！

本市の総面積の約62%は森林で、豊富な資源があります。その資源を市内で活用することで、市内の林業の活性化、森林の適正な管理、エネルギーの地産地消、地域内経済循環や脱炭素社会の実現などにつながります。



本市の総面積の約62%は森林で、豊富な資源があります。その資源を市内で活用することで、市内の林業の活性化、森林の適正な管理、エネルギーの地産地消、地域内経済循環や脱炭素社会の実現などにつながります。

#### 〈市の支援事業をピックアップ〉

##### 「一関市の木を使って自宅を建てよう！」

市の支援：木材利用促進事業費補助金

##### 「薪ストーブで、市のまきを使おう！」

市の支援：薪ストーブ設置費補助金

##### 「森林・林業体験に参加しよう！」

市の支援：森林・林業体験促進事業

\*詳細は、林政推進課へ確認してください



市公式林業  
ホームページ

# 就職支援情報



市内には魅力ある働く場がたくさんあります。また、さまざまな職種の事業所があり、これらの事業所から多くの求人が出されています。

今月は、ハロートレーニング（公共職業訓練）と就職氷河期世代就労移行訓練についてお知らせします。

## ハロートレーニング（公共職業訓練）

訓練科名	受講申込期間	訓練期間	訓練施設
パソコン基礎習得科	12月4日⑨～ 1月4日⑩	1月23日⑪～ 3月19日⑫	両磐地域職業訓練センター

¥ テキスト代、保険料、資格の受験料など。ただし授業料は無料  
スキルアップして就職したい人、詳細について聞きたい人は  
ハローワーク一関に問い合わせてください。

☎ハローワーク一関 ☎②34135

## 9月の月間有効求人数

（ハローワーク一関管内：一関市・平泉町）

2,458人

\*ハローワーク一関調べ

（フルタイム：1,714人 パート：744人）

（詳しい求人情報および「求職者マイページ」の開設はこちら）



ハローワークインターネットサービス 検索

時…日時・期日・期間 場…場所 ¥…費用 対…対象  
定…定員 申…申し込み・予約 問…問い合わせ先

## 就職氷河期世代就労移行訓練事業

市は、いちサポ・ネクストリーへ事業を委託し、35～55歳の「就職氷河期世代」の就職や転職を支援しています。職場見学やパソコン講座など、仕事に役立つセミナーへの参加はもちろん、気になっていた職場で「職場体験就業訓練」を受けることができます。

職場体験就業では、市内の職場体験受け入れ事業所において、賃金をもらいながら短期（1～2週間）の職場体験をすることで、仕事内容や職場の雰囲気を知ることができます。体験終了後は、求職者と受け入れ事業所の双方が合意すれば、継続雇用になります。詳しくはいちサポ・ネクストリーHPまたは以下の連絡先で確認できます。

☎いちサポ・ネクストリー

（大町4-29 なのはなプラザ4階）

☎②9770（平日 9:00～16:00）

\*UIターンの人にもサポートしています



## 企業紹介

☎本庁工業労政課 ☎②8451

多品種の小物板金なら伸原工業所へ

## 株式会社伸原工業所東北工場

伸原工業所は市内川崎町に東北工場を構え、主に通信機・音響機器・医療機器・半導体製造装置などのエレクトロニクス関係の筐体や部品の精密板金加工を行っています。

昭和24（1949）年の本社創業以来、精密板金加工の精度や品質を高めながら、短納期化のニーズに応えるため、常にお客さまの想像を超えるスピードで対応することを心がけています。

製造工程にロボットを導入することにより、最先端設備と職人技術が融合し、少量多品種生産からロット生産までの対応が可能です。



平成28年には塗



装設備を新設。塗装処理も自社で一貫して対応しています。昨年10月には今後の受注増加や生産数増加に対応するため、新

たに物流棟を増設しました。製造工場と隣接地であるため、製品の移動や管理がスムーズにできるなど物流機能が強化され、より数量の多いロット製品にも対応できるようになりました。

東北工場は若い社員が多く、エネルギーが満ちあふれています。向上心を持って一緒に取り組んでもらえる若い人材を求めています。

### Information

株式会社伸原工業所東北工場 ☎③3301

- 所在地……………一関市川崎町薄衣字折坂1-6
- 設立……………1990年
- 従業員数 ……78人
- 代表者 ……代表取締役 原 貴則







いちのせき  
ほんじろー  
©2015 Ichinoseki City

「知られざるマヤ文明ライフ」



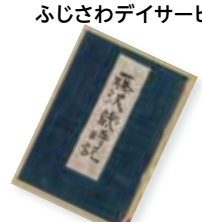
譽田亜紀子／著 誠文堂新光社／発行  
「知られざる」日本先史シリーズ第4弾。著者は昨年、本年の当館縄文イベントのゲスト。小学生の頃マヤ文明に興味を持ち、縄文時代に精通した著者だからこそその視点で、縄文人と古代マヤ人の共通点や当時を生きた人々の日常に迫っています。

「消しゴムはんこで盛岡カフェめぐり／はたけだまさこ作品集」



はたけだまさこ／著  
10月開催「ワグドキ★縄文」イベントで、消しゴムはんこのワークショップ講師を務めた盛岡市在住の著者が、おすすめのお店をイメージし、消しゴムはんこにした作品集。本書を片手に、今話題の盛岡市でお気に入りのお店を見つけてみませんか？

「藤沢歳時記」



ふじさわデイサービスセンター／著 一関市病院事業／発行  
本書は町内ふじさわデイサービス利用者やボランティアから藤沢地域に伝わる年中行事などを聞いて書いたものです。他にも「風土記」「藤沢郷土史」が発行されており、いずれも図書館の資料として調べものにも役に立つ、貴重な内容になっています。

- 一関図書館 ☎ ②1247
- 東山図書館 ☎ ④72324
- 花泉図書館 ☎ ②4939
- 室根図書館 ☎ ④3820
- 大東図書館 ☎ ⑦3541
- 川崎図書館 ☎ ④34123
- 千厩図書館 ☎ ⑤1122
- 藤沢図書館 ☎ ③5088

●休館日情報などは市立図書館ホームページ  
(<https://www.city.ichinoseki.iwate.jp/library/>) で

News 図書館へ行こう！

●資料のインターネット予約

図書館に所蔵している資料を図書館ホームページから予約できます。予約にはパスワードが必要です。各図書館カウンターで登録してください。パスワードを登録すると、自分が今借りている資料、予約している資料の確認や次の人が予約していない資料に限り、返却期限を延長できます。

Reference 図書館で調べよう

Q 作家、遠藤周作が藤沢町大籠のキリシタンの地を訪れた際に残した言葉を書いた資料があると聞いた。どんな内容か。

A 「わたしは夕暮れ近くこの街道を歩いたが、点々と残っている首塚や処刑場の跡に寒気さえおぼえたのだった。九州の切支丹遺跡を訪ねてもこんな陰惨な感じをあたえる場所はなかった。ここは文字通り東北切支丹の最後の聖地であろうと思えた。」と記載されています。

参考資料：「切支丹時代～殉教と棄教の歴史～」遠藤周作著、小学館発行、1992年大籠キリシタン殉教公園内の石碑「切支丹最後の地として」

Events

各館オススメの企画展示・イベント

一関	<b>SLイルミネーションとクリスマスコンサート</b> 一関図書館の隣にあるSLをイルミネーションで彩ります。また、赤荻小学校金管クラブによる演奏と、ピアノやマリimbaでクリスマスソングなどを演奏するコンサートを開催します。 時 12月9日④15:00～16:00	東山	<b>夜のおんがく会</b> 9月から12月にかけて、閉館後の夜の図書館で、小さな演奏会を開催します。12月はMカルテットによる弦楽四重奏です。クラシックやクリスマスソングなどを演奏します。 時 12月16日④18:10～18:40 定 30人程度
花泉	<b>ミニビブリオバトル@花泉</b> 3分で本を紹介し、読みたくなった本に投票してチャンプ本を決定する書評会です。参加した人には図書カードを進呈します。 時 12月17日④14:00～15:00 *参加者は1時間前に集合してください 対 中学生、高校生 定 10人 *先着順 申 12月10日④まで	室根	<b>企画展「サイエンスをひとつまみ」</b> 科学者や科学の知識が物語の力ギとなる小説、社会科学や自然科学を分かりやすく解説する本を展示、貸し出します。 時 1月25日④まで
大東	<b>ホワイトクリスマスフェスティバル</b> 読み聞かせ、エプロンシアターやマジックショーなど楽しみが盛りだくさんのおはなし会です。サンタさんからのプレゼントもあります。時 12月10日④ ①午前の部10:30～11:30 ②午後の部14:00～15:00 定 各先着10組 申 電話または直接	川崎	<b>川崎市民センター農文協講座「まずは、土から！」(川崎図書館共催事業)</b> 農山漁村文化協会より講師を招き、土づくりやルーラル電子図書館(農業情報データベース)に関する講座を開催します。 時 12月10日④14:00～15:30 場 川崎市民センター 定 40人程度 申 11月27日④～川崎市民センター ☎ ④3112
千厩	<b>図書館まつり「国際報道写真家 岡村昭彦展 記念講演」</b> 一関市ゆかりの人物「岡村昭彦」について、静岡県立大学名誉教授の小幡壮さんを招いて講演会を開催します。併せて関連パネルも館内に展示します。 時 12月3日④14:00～15:30 定 48人	藤沢	<b>大人向け映画会</b> 大人向けの映画を上映します。 〔プログラム〕「あちらにいる鬼」 時 12月10日④13:30～15:50 場 藤沢文化センター 縄文ホール 定 100人

**限りある資源を有効にリサイクル**

産業廃棄物 一般廃棄物

コンクリート・木くず 破砕しています。

見積無料 解体のことならお任せください。  
一般住宅・車庫・物置・倉庫から工場まで

お気軽に お電話ください

有限会社 中村解体 一関市東山町河津字野土81-2 TEL.0191-35-1130  
URL <http://n-kaitai.co.jp/>

**アニバーサリー新聞**

結婚の記念、お子様の誕生、長寿のお知らせ、あなただけのオリジナル新聞

A3プリント	オプション
10枚まで ..... 22,000円(税込)	50枚以降の追加印刷 1枚ごとに 220円(税込)
30枚まで ..... 49,500円(税込)	ラミネート加工 (1枚あたり) 880円(税込)
50枚まで ..... 55,000円(税込)	送料別途

制作・印刷に2～4週間前後お時間をいただきます。余裕を持ってのお申し込みをお願いします。

お申し込み・お問い合わせ 受付時間  
岩手日日新聞社 デジタル編集部 月～金 9:00～17:00 / 土・日・休 休み  
☎ 0191-21-8571 一関市東台14-37

# 博物館だより

Museum

関一関市博物館 ☎ 3180 <https://www.city.ichinoseki.iwate.jp/museum/>



## ●休館日

〔資料整理期間〕12月1日(金)～18日(月)

〔年末年始〕12月29日(金)～令和6年1月3日(水)

## ●和算に挑戦

日本の数学・和算の問題を解いてみませんか。初級から上級問題まで解答を募集します。問題は12月1日(金)以降に一関市博物館に問い合わせるか、ホームページで確認できます。

〔解答受付期間〕12月1日(金)～令和6年1月20日(土)消印有効

## ●「和算家 千葉胤秀」の紙芝居セットを貸し出します

一関の「和算家 千葉胤秀」をもっと身近に感じてもらえるよう紙芝居の貸し出しを行っています。DVD版もありますので、学校や自治会などの活動に活用できます。☑ 必要

## ●一関市博物館の展示解説アプリについて

スマートフォンで展示物の解説などを文字・画像・音声で好きな時に楽しめる無料のアプリを導入しています。

◇アプリ ミュージアム展示ガイド「ポケット学芸員」(無料)

◇利用方法 スマートフォンなどにアプリをインストールして利用してください。

## 展示品紹介

## ろっかくせいひん カエル形鹿角製品

かいとりかいづか 貝島貝塚出土 縄文時代後期(約4000～3000年前)

飛び出した目玉や笑みを浮かべたような口元が愛らしいカエルです。鹿の角を加工して作られています。長さが4cmしかなく、首の後ろには穴が開けられているので、ペンダントとして使われたのかもしれませんが。



このカエルが見つかった貝島貝塚は花泉町油島地区にあり、岩手県の史跡に指定されています。土器、動物の骨や角を加工して作られた骨角器など、縄文時代中期から弥生時代に使われた道具が見つかっています。また、縄文時代の人骨も多数発見されました。

令和6年1月13日(土)からのテーマ展「縄文のモノづくり」で展示します。

# 文化財探訪

Cultural Properties

関文化財課 ☎ 2242 / FAX 1668

## 市指定天然記念物(植物) 「サイカチ」

●所在地: 花泉町永井字薬師沢 / ●指定年月日: 2004年11月25日

南向きの日当たりの良い高台の屋敷跡に、田園を見下ろすように、県内でも最大級のサイカチがカヤやモミの巨木とともにそびえています。サイカチの莢果(マメ科植物の果実)は洗剤、染料、薬用などに、若芽は食用、根皮・棘は薬用、花は薬湯に用いられ、多くの恵みをもたらす木として古来より畏敬されていました。



このサイカチは所在する屋号から「天神角のサイカチ」と呼ばれ、指定当時は樹高約25m、幹周約7.9m、樹齢約400年と推定されました。胸高の辺りから斜上する幹枝が分岐しているため、根元より上方が太い特徴があります。

# 施設めぐり

Facilities

## 石と賢治のミュージアム

☎ 3655

<https://www.city.ichinoseki.iwate.jp/index.cfm/6,21145,149,html>



## ●鉱物展示室 (常設)

宮沢賢治が大好きだったさまざまな鉱物をジャンル分けして展示しています。また、鉱物体験コーナーや賢治作品と鉱物などのコーナーも設置しています。



## ●クリスマスツリーを飾ろう

ダンボール製ツリーに飾り付けをしますので、皆さんの参加をお待ちします。飾りや材料などは石と賢治のミュージアムで用意します。

時 12月2日(土)～24日(日)

岩手日日新聞社 ☎ 5111 まで  
広告に関する問い合わせは、

**わんちゃんのための**

🐾 預かり保育・ペットシッター・ペットホテル 🐾

## わんこ保育園 ひまわり

**12月23日(土)**

犬目線で幸せを考える  
犬育て基礎講座

●10:00～12:00…10名  
●13:00～15:00…10名

**1月28日(日)**

愛犬と一緒に遊んでみよう!  
ドッグダンス体験会

●10:00～12:00…5組  
●13:00～15:00…5組

LINE Instagram

共通 **要予約!** ※どちらも料金が掛かります!  
詳しくはお問い合わせください。

住所 平泉町平泉字三日町162-3  
電話 0191-34-4446

# うちの子「結婚」しないのかしら?

— 独身のお子様の結婚支援・孤立化対策 —

「孫の顔を見れないかも」「結婚する気がなさそう」  
「自分たちがいなくなった後が心配」  
そんな不安に仲人が親身に対応します。  
お気軽にお問い合わせ下さい。

**結婚相談所ムスベル** TEL:019-613-5013

盛岡市茶畑1-17-10 さんざビル7階





## 千葉絢翔くん

ちば・あやと 萩荘小6年

### 生活に役立つアプリを開発したい

将来の夢は、興味のあるプログラミングで、みんなが楽しくて生活に役立つようなアプリの開発をすることです。一関工業高等専門学校の文化祭で、学生さんたちがプログラミングでいろいろな事をしているのを見て、自分もやってみたいと思いました。

夢をかなえるため、学校で使うタブレットの操作を覚えたり、プログラムを作れるように英語の勉強などを頑張ったりしています。



## 三浦蓮翔くん

みうら・れんと 赤荻小6年

### 航空自衛官になりたい

将来の夢は、航空自衛官としてヘリコプターのパイロットになることです。叔父と叔母が自衛官なので幼い頃から憧れていたことと、テレビ番組で自衛官の仕事が紹介されているのを見て、人の役に立てるようなやりがいのある仕事だと感じました。

夢をかなえるため、今は空手や器械体操といった習い事を頑張って、将来のために今のうちから体力を付けていきたいと思っています。

## DREAMS COME TRUE

夢は見るものじゃなく、かなえるもの

宝くじ  
公式サイト

宝くじがネットで  
購入できる!

宝くじ公式サイト

宝くじの収益金は、明るく住みよいまちづくりに使われます



お問い合わせ先 | 宝くじコールセンター

TEL 0570-01-1192 (ナビダイヤル 有料)  
TEL 011-330-0777 (有料)

## FMあすも聴取および広報に関する調査

FMあすも専用ラジオの設置状況や広報についてのアンケートを実施します。アンケートの回答は二次元コードからできます。

◇回答期限…12月15日(金)まで

回答者の中から抽選で一関市博物館招待券  
2枚1組を5人に進呈します

\*当選の発表は発送をもって代えさせていただきます

〒 本庁広聴広報課 ☎②8182

