

広報いちのせき chinoseki E-Style 6

June
2024 No.412

【特集】1世紀を超えて成長し続ける
図書館をひもとく

★COVER

今年で創立100周年、移転新築から7月で10周年を迎える一関図書館
誰にでも開かれた公共施設としてサービス向上のために進化を続けています



あなたにとって
図書館はどんな場所ですか？

図書館を ひもとく

特集 1世紀を超えて成長し続ける

この地に「図書館」が誕生して1世紀以上。地域に合わせて、もっと楽しく時代とともに、より便利に日々成長する市立図書館をひもときます。本好きの人も、あまり読まない人も、近くの図書館に出掛けてみませんか。



「あの探偵シリーズを全部読みたい」「テスト前に集中して勉強したい」「ワンオペ育児の息抜きのために」「ぼんやり本を眺めて過ごしたい…」
さまざまな情報や居場所を求めて多くの人が集まる図書館は誰にでも開かれた大切な文化の拠点です。



一関市地域おこし協力隊員が活動をお知らせします

オコシゴト日誌



今月の隊員は…
名前 **竹谷 直起** さん(44)
所属課 大東支所産業建設課
着任 令和5年3月～
出身地 香川県高松市
前職 システムエンジニア

一関でのミッション
現在、大東に建設中の道の駅で販売する商品の開発、イベント企画、メディアを活用した効果的な広報活動など

一関市のココが好き /

自然が近い(大東は街に近い田舎)ことと、交通量が少なく(信号がほとんどない)、移動はストレスフリー。地域の祭りやイベントが盛りだくさん。



着任当時の道の駅建設予定地。現在は建物の骨格ができてきたことで、道の駅のことを考える時間が増えている

道の駅の企画・運営がやりたくて一関へ 特産品や体験型コンテンツを考えています

道の駅に携わる仕事に興味を持ったことから、道の駅の企画などを行う地域おこし協力隊に応募しました。今は店頭で販売する特産品の開発を行う組織の立ち上げや運営補助のほか、地域産物を把握するために生産者へのヒアリングなどの調査を行っています。今まで経験したことのない仕事ばかりなので、全てが新鮮、全てにやりがいを感じています。商品のほか、道の駅でさまざまな体験型コンテンツが提供できないかと考えています。道の駅が盛り上がるアイデアや意見があればぜひ聞かせてください。また、仕事に限らずお薦めの観光地やグルメを教えてください。温泉、旅行、道の駅が好きな人、情報交換しましょう!

CONTENTS 目次

- 広報いちのせき「I-Style」2024年6月号 No.412
- 2 オコシゴト日誌/目次
 - 3 特集 1世紀を超えて成長し続ける 図書館をひもとく
 - 8 市役所からのお知らせ
 - 14 知ってほしい! SDGsのこと
 - 15 健康だより 乳幼児の健康診査/いちのせきけんこうカレンダー など
 - 19 NEWS HOTLINE ホットな話題をラインアップ
 - 20 市民のひろば
イチ☆ビト/キッズ写真館/ふれ-ふれ-クラブ!/百年目の寿
 - 22 令和5年度 最終予算と市債の借入高
 - 24 お知らせ
 - 28 交通災害共済加入のお知らせ
 - 29 就職支援情報/いちのせき協働ニュース輪っしょい
 - 30 図書館情報 図書館へ行こう!/各館オススメの企画展示・イベント など
 - 31 博物館だより/施設めぐり/文化財探訪
 - 32 わたしの夢 弥栄小・猿沢小

5月1日現在の人口と世帯数 ()は前月比

人口	計	106,624人	(+9人)
	男	52,002人	(-2人)
	女	54,622人	(+11人)
世帯数	46,402世帯	(+100世帯)	

納期限は7月1日

- 市県民税(普通徴収)1期

期限内に納付しましょう。市税などの納付は口座振替をお勧めします。

市職員をかたった還付金詐欺が発生しています。市はATMへ誘導したり、暗証番号を聞いたりすることはありません。注意してください。

圖本庁収納課 ☎②8261
または一関市納税貯蓄組合連合会



読書席、読書テラス、学習スペース、親子向けの部屋など多彩な機能を持つ一関図書館は、移転新築から間もなく10周年。下は田村町で昭和47年から使われた旧一関図書館



個性いろいろ 市内に8館 図書館はこんな場所

市立図書館は地域ごとに全部で8館あり、全ての館を誰でも利用できます。それぞれの地域に合わせて運営されている各館の特徴を紹介します。

書架の間を歩けば、偶然の一冊との出会いがあるかも！

蔵書38万冊を誇るマルチプレーヤー

一関図書館

平石千明^{ちあき}主任司書

市立図書館全館合わせた蔵書冊数は、約98万5千冊で、全国と同規模自治体（10万人以上15万人未満）のうち、令和4、5年度に2年連続で1位となりました。中でも一関図書館は、最も多い約38万冊の蔵書冊数を誇ります。県南地域の中核的な図書館を目指して、医療系など専門的な本もそろえるようにしています。8館の中では「一関図書館に行けば何とかなる」と思ってもらえる、マルチプレーヤー的な役割を担っています。



川崎図書館はフロア中央にある船をモチーフにした書架や閲覧席がシンボル。飲食可能な屋外のウッドデッキも利用可能

司書が紹介 わが館の推しポイント

千厩図書館

映画会やCDコンサートなどに使用できるミニシアターが自慢です。司書による読み聞かせも来館者に好評です。

阿部沙希^{さき}主任司書

大東図書館

たくさん本のの中から選べる広々とした児童室が自慢です。移動図書館車なごさ号も長年地域に愛されています。

加藤夏海^{なつみ}主任司書

花泉図書館

花籠をモチーフにした市民憩いの場「ウッドホール」がシンボルです。植物関連のイベントを多数開催しています。

森美沙希^{みさき}主任司書

藤沢図書館

縄文関連のイベントを展開。連携企画展、小中学校での個人貸し出しやブックトークなどの館外サービスにも力を入れています。

菊地満美^{まゆみ}館長補佐

室根図書館

読んで心に残った本を紹介する「おすすめ本POPコンテスト」を行っており、小学生から大人まで参加できます。

伊藤和代^{かよ}館長補佐

東山図書館

大きな窓と木の香りが魅力で、宮沢賢治と鉱物など東山に縁のある本を多く所蔵。職員お手製のPOP（本の紹介カード）が人気です。

外屋監^{あい}主任司書

利用者 Voice 図書館は私の書斎

週3回は図書館に通うほど本が好き。自分では手に取らないような本も、新聞や子供たちから教えてもらって読んでみる。そうすると自分の世界が広がります。図書館は「私の書斎」。居心地が良くて、ゆっくり過ごせる場所なので本当に最高です。

橋本温子^{あつこ}さん（64）
川崎 主婦

幅広い年代の人たちが交流できる場所になっています！

先進的な取り組みで地域の拠点に

川崎図書館

今野晴菜^{はるな}主任司書

本屋がなかった旧川崎村に平成10年に開館した川崎図書館は、当初からコミックなどを導入するなど、現在の中央館（一関図書館）にもつながる先駆的な取り組みを進めてきました。フロア中央には北上川の交通の要衝として発達した川崎地域の歴史にちなみ、船を模した雑誌書架と閲覧席を配置しているほか、高い天井と柱がないことで開放感のある空間となっています。

目標とするのは、赤ちゃんから高齢者まで気軽に利用できる開かれた図書館。併設の川崎市民センターや地元小学校との連携にも力を入れており、文化と学習、情報の拠点、地域間交流の場所となれるような環境づくりに努めています。

使える！ サービス

図書館TOPIC



レファレンスサービス

図書館の資料を駆使し、調べもののお手伝いをしています。例えば「バケミその詳しいレシピが知りたい」「一関二高の歴史が載っている本を探している」「庭に穴があるが、何の虫がいるのか？」などの相談に、本や図鑑を案内したり、データベース検索をサポートしたりして応えます。



わかき号、なぎさ号、
やまゆり号の3台です



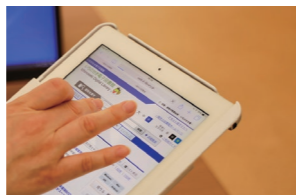
移動図書館車

図書館外サービスの一つとして、移動図書館車3台が月1回程度、決められた場所と時間に各地域を運行し、来館が難しい人にも本を届けています。運行エリアは今後拡大していく計画です。



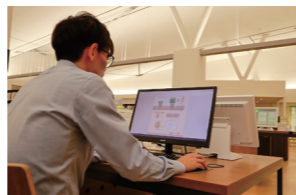
拡大読書器など

文字を拡大したり白黒反転したりして読みやすくする装置や、音声と一緒に文字や絵を表示するデジタル図書「マルチメディアDAISY図書」を導入し、読書のバリアフリーを推進しています。



いちのせき 電子図書館

スマホやタブレットから24時間利用可能。読み上げ機能も便利です。貸し出しは1人につき3点、2週間まで。まずは来館して登録を。予約もでき、人気書籍は電子版だと待ち人数が少なめです。



オンライン データベース

農業情報に特化した「ラール電子図書館」をはじめ、音楽が聴ける「ナクソス」、新聞記事、医療論文など9種類のデータベースが利用できます（館によって利用できる種類が異なります）。

市民の皆さまへ

図書館は地域に根差した施設です。誰でも無料で利用できる公共施設であり、本に触れ、知識を得たり、学んだりする場でもあります。

これからも、利用者の皆さまと共に成長していく図書館でありたいと思っています。



一関図書館 藤倉忠光館長

好奇心をくすぐるイベントも



絵本との出会いをつくる「おはなし会」

乳幼児や幼児など対象年齢別に、絵本の読み聞かせや手遊び、わらべ歌などを行う「おはなし会」を各館が定期的に開催しています。



講座やワークショップ

盲導犬に理解を深める講座、ガーデニング教室、縄文をテーマにした工作、司書体験など、各館がさまざまなイベントを企画しています。



ユニーク&タイムリーな展示

月間行事やニュースなどを捉えてテーマを設定し、関連本を紹介する企画展示を随時開催しています。工夫を凝らしたディスプレイにも注目。



映画会や音楽会もやっています

図書館の映像ソフトを活用した映画会、地元の演奏家による音楽会を開催している館もあります。

*各館の6月のイベントは30分の「図書館情報」にも掲載しています

一関市立図書館

- 一関図書館 ☎ 2147
- 花泉図書館 ☎ 4939
- 大東図書館 ☎ 3541
- 千厩図書館 ☎ 1122
- 東山図書館 ☎ 2324
- 室根図書館 ☎ 3820



- 川崎図書館 ☎ 4123
- 藤沢図書館 ☎ 5088

開館時間

- 一関図書館 平日10時～20時
土日祝日10時～19時
- 花泉・大東・千厩・東山・室根・川崎・藤沢図書館 平日10時～19時
土日祝日10時～18時



休館日、行事などは
ホームページに
掲載しています

早川光彦さん(富士大学教授)に聞く

図書館は「人が集う場所」で 楽しい「本のある広場」です

開館当時の川崎村立図書館(現・市立川崎図書館)に勤務し、現在は大学で図書館司書の育成に取り組んでいる早川光彦さんに、図書館の役割や魅力を聞きました。



はやかわ・みつひこ 富士大学教授(図書館学)、同大図書館長。昭和35年宮城県旧泉市(現仙台市)生まれ。旧川崎村立図書館の開館に向けた公募に応じ、平成6年から10年間川崎村に勤務。主任司書として村立川崎図書館運営に尽力した。福島県南相馬市立中央図書館勤務を経て平成26年から現職。

過疎の村にこそ図書館を

図書館は知る権利を保障するために、入館料などを徴収してはいけない「無料の原則」が図書館法で定められています。一方、どんな図書館をつくるかは条例で決めることになっており、自分たちの課題を、自分たちで解決するための材料をそろえるのが公立図書館です。

かつて私が勤務した旧川崎村には「過疎の村にこそ図書館を」という熱意のある人たちがいました。司書として力を入れたのは、地域の生活に根付いた「村の書齋」をつくること。図書館にはコミックはもちろんゲーム攻略本も置き、おもちゃまでも貸し出しました。村内外から多くの利用があり、住民1人当たりの貸出冊数が全国6位になった時、それを村の人たちがすごく喜んでくれたことが本当にうれしかったです。

本に囲まれた空間がもたらすもの

川崎村時代、授業で図書館見学に来た小学生にレファレンス(調べもの)クイズをやりました。当時の首相にまつわる問題を出したところ、ある児童がイン

ターネットを使わずに解答を探し当て、大人を驚かせました。その児童は図書館によく遊びに来ており、どこにどんな資料があるのかを把握していたのです。小さな頃から生活の中に多くの知識に触れる場所があったことで、意識せずに

情報リテラシー(情報活用能力)を身に付けたのでしょう。

図書館は「人が集う場所」であり「本のある広場」。そう捉えると、図書館の可能性は大きく広がります。そこには「楽しさ」がなければなりません。楽しいから図書館に来るし、面白いから本を読みます。楽しさが多くの人を知的な場所に連れて行ってくれるのです。本のある空間で過ごす自由な時間は、生活に彩りを添えてくれます。

今、一関市の図書館は司書の数と能力、8館の立地が住民の生活動線にあること、人口規模に対する図書購入費において県内トップクラス。「図書館は成長する有機体」ですから、ぜひ図書館にたくさん要求を寄せてください。そうやって図書館を育てていくことが必要です。住民が使って、一緒に成長していければ、一関市の図書館は5年後、10年後も光を放ち続けるはずですよ。



「勉強は嫌いでも、図書館は好きになってほしい」と話す早川さん

市役所からのお知らせ

危険物安全週間を実施します

危険物安全週間は6月2日⑤～8日⑤に「次世代へつなごう無事故と青い地球」を推進標語とし、全国一斉に行います。

危険物は、誤った知識や取り扱い、不注意などにより、火災や油漏れなどの大事故につながる可能性があります。次のポイントを参考に、家庭での危険物による事故防止をお願いします。

【家庭内で危険物の事故を防ぐポイント】

- ◇子供の手の届く所には置かない
- ◇高温になる所には置かない
- ◇容器のふたは確実に閉める
- ◇閉め切った所では使用しない
- ◇使用中は火気厳禁



☎ 消防本部予防課 ☎5911 または最寄りの各消防署・分署

予約制 マイナンバーカード休日申請・交付窓口を開設します

◇開設場所…本庁市民課・各支所市民福祉課

*カードの受け取りは居住地域の本庁・支所のみ。申請はどの地域でも可

◇開設日時…6月23日⑤、7月28日⑤、8月25日⑤、9月29日⑤ 9時～11時30分

*開庁日は変更になることがあります

◇予約方法…希望日の直前の水曜日までに、来庁する本庁・支所に直接電話で予約

*水曜日が休日の場合は直前の火曜日まで

◇予約受付時間…平日8時30分～17時15分

◇その他…申請・交付は、予約時に問い合わせてください。休日申請窓口では写真撮影を行います。顔写真の用意は不要です



☎ 本庁市民課 ☎8310

行政相談委員に相談してください

行政相談委員は、総務大臣が委嘱する無報酬のボランティアです。住民からの行政相談や要望を受け付け、相談者に必要な助言や関係機関へ改善の申し入れなどをします。行政について、聞いてみたいこと、困っていること、要望したいことがある場合は、相談してください。相談は無料で、秘密は守られます。



- 【一関】佐々木文子、佐々木富男
 - 【大東】藤原五郎
 - 【千厩】千葉喜代一
 - 【室根】及川達雄
 - 【川崎】金野充
 - 【花泉】岩淵光一
 - 【東山】小野寺正則
 - 【藤沢】小野寺健一
- ☎ 本庁生活環境課 ☎8344

シェイクアウト訓練を実施します

岩手・宮城内陸地震が発生した時刻に、市内で一斉訓練を行います。

市内で震度6弱の地震が発生したことを想定し、近くにある物を利用して頭を守るなど、参加者全員がその場で身の安全を守る行動をとる訓練です。



提供：効果的な防災訓練と防災啓発提唱会議

◇日時…6月14日⑤8時43分

◇場所…市内全域（訓練実施時において各々がいる場所）

◇その他…FMあすも、屋外広報マストと藤沢告知放送で訓練開始の放送をします

☎ 消防本部防災課 ☎5913

Jアラートの試験放送があります

全国瞬時警報システム（Jアラート）による確実な情報伝達を行うために、次のとおり訓練放送を行います。

◇日時…6月26日⑤14時10分

*災害発生が見込まれるときは中止する場合があります

◇実施内容…Jアラートを起動させ、各情報伝達機器から正常に放送が行われることを確認します。各機器が自動で起動し、最大音量で「これはJアラートのテストです」と放送が流れます。

◇情報伝達機器…屋外広報マスト、FMあすも専用ラジオ、藤沢地域告知放送

☎ 消防本部防災課 ☎5913

いちのせきメールで防災行政情報を確認できます

◇アプリで受信したい人

下記二次元コードからダウンロードしてください。



Android端末



iOS端末

◇メールで受信したい人

下記アドレスに空メールを送信してください。



* 左記二次元コードを読み込むとメールソフトが立ち上がります

✉ メールアドレス…ichinoseki_shobo@x.bmd.jp

☎ 消防本部消防課 ☎5912

令和6年度の所得課税扶養証明書の発行

◇窓口での発行開始日…6月3日⑤（マイナンバーカードを利用したコンビニ交付の場合は6月1日⑤）

* 令和5年1月～12月の所得に基づく所得課税扶養証明書の発行

◇その他…3月16日以降に市民税・県民税の申告書または所得税の確定申告書を提出した場合、証明書の取得時期によって、申告内容が反映されていないことがありますので、注意してください

個人住民税の定額減税

令和6年度税制改正より令和6年度分個人住民税の定額減税が実施されます。定額減税額は納税者本人は1万円、控除対象配偶者または扶養親族（国外居住者を除く）は1人につき1万円です。

* 所得額により、対象外の人がありますので詳しくは市ホームページで確認してください



市ホームページはこちら

☎ 本庁市民税課 ☎8244

宝くじスポーツフェア「ドリーム・ベースボール」

元プロ野球選手20人による少年少女野球教室、市選抜チームとの親善試合、サイン入りグッズが当たる抽選会などを開催します。



堀内恒夫氏



谷沢健一氏

◇日時…7月7日⑤9時～15時

◇場所…東山球場

◇費用…無料、要入場整理券

* 本庁・支所、一関市体育協会などで配布予定

☎ 本庁スポーツ振興課 ☎8823

5年度 情報公開、個人情報保護制度の状況

市が保有する情報を請求に応じて公開する「情報公開制度」と市が行う個人情報の収集や利用などについての基本的ルールを定めた「個人情報保護制度」の運用状況をお知らせします。

情報公開制度の運用状況

①請求、申し出の状況

令和5年度における情報公開条例の適用を受ける公文書を対象にした「開示請求」は470件でした。なお、合併前の旧市町村の公文書公開条例または情報公開条例施行前に作成、取得した公文書を対象にした「任意開示申出」はありませんでした。決定、回答の状況は〈表1〉のとおりです。

* 「部分開示」は、情報公開条例に定める「個人または法人などの権利利益を害するおそれがある」とされたものなど

〈表1〉 開示請求、任意開示申出の決定・回答

区分	請求件数	決定・回答の内容					
		全部開示	*部分開示	不開示	存否応答拒否	不存在	取り下げ
開示請求に対する決定	470	440	25	4	0	0	1
任意開示申出に対する回答	0	0	0	0	0	0	0
合計	470	440	25	4	0	0	1

②請求者の内訳

開示請求者の内訳は、個人131件、法人その他の団体339件です。

③対象情報の内容

対象情報の内容別処理件数は〈表2〉のとおりです。

〈表2〉 開示請求の内容別処理件数

区分	件数	区分	件数
入札・契約に関するもの	413	住所に関するもの	3
市道・都市計画道路に関するもの	5	その他	47
市営工事に関するもの	2	合計	470

④実施機関別処理件数

実施機関別処理件数は、市長316件、上下水道部113件、消防本部21件、教育委員会20件です。

⑤不服申し立ての状況

不開示の決定などに対する行政不服審査法に基づく不服申し立てはありませんでした。

⑥審議会などの公開

市審議会などの会議の公開に関する要綱に基づいて①会議開催を本庁市民の室と各支所市民ホールなどに掲示したほか、市ホームページで周知②会議録と会議資料を市ホームページで公表③会議録と会議資料を担当課窓口で閲覧できるようにしました。

個人情報保護制度の運用状況

①個人情報の開示請求の状況

令和5年度の自己の個人情報の「開示請求」は30件でした。請求に対する決定の内容、対象情報の内容別処理の状況は〈表3〉のとおりです。決定に対する行政不服審査法に基づく不服申し立てはありませんでした。

〈表3〉 個人情報開示請求の処理状況

処理件数	決定の内容					
	全部開示	部分開示	不開示	存否応答拒否	不存在	取り下げ
	11	3	0	0	16	0
内容別処理件数	自己が行政機関に提出したものの23件、診療記録1件、行政機関との相談に関するもの1件、その他5件					

②個人情報保護・情報公開審査会

個人情報の審査請求について調査、審議する個人情報保護・情報公開審査会の開催はありませんでした。

☎ 本庁総務課 ☎8221

市観光ボランティアガイド養成講座

観光で訪れた人に、おもてなしの心でいちのせきの魅力を伝える観光ボランティアガイドを養成する講座です。
 ◇受講期間…7月25日(金)～10月24日(金) (計6回)
 ◇受講料…無料(特別研修・現地研修の経費は実費負担あり)
 ◇受講資格…観光ボランティアガイドや語り部に興味がある人で過去に本講座を受講していない人
 ◇定員…10人
 ◇申し込み…申込書に記入の上、6月25日(金)までに郵送またはファクスで
 本庁観光物産課 ☎②8415/FAX③3037

知っていますか? 特定外来生物

特定外来生物とは、人間が他の地域から持ち込んだ生き物のうち、自然環境や人の生命・身体、農作物などに被害を与えるまたは与える恐れのあるもので「外来生物法(特定外来生物による生態系等に係る被害の防止に関する法律)」により指定された生物をいいます。

特定外来生物は次の行為が原則禁止されています。
 ◇原則禁止…飼育・栽培、運搬、輸入、保管、譲渡、野外に放つなど
 下記の植物が自宅の庭などに生い茂っている場合は、できる範囲で駆除してください。

●市内で見られる特定外来生物(植物)

【オオキンケイギク】

(緊急対策外来種)
 キク科の植物で高さは約30㎝～70㎝。5月～7月に開花。観賞用の「黄色いコスモス」として栽培されている。



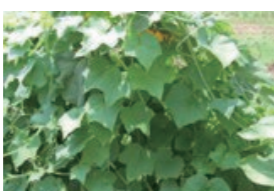
【オオハンゴンソウ】

(緊急対策外来種)
 キク科の植物で高さは約50㎝～約3m。7月～10月に開花。寒さや湿地に強く、盛んに繁殖。



【アレチウリ】(緊急対策外来種)

ウリ科の植物でツルの長さは数m～10数m。花は8月～10月に開花。他の植物に巻き付いて成長を妨げる。



●上記以外の生態系被害防止外来種リストに掲載の植物

【セイタカアワダチソウ】(重点対策外来種)

キク科の植物で高さは約50㎝～約3m。8月～11月に開花。主に観賞用として栽培されたが、野生化し、河川敷や空き地で繁殖。

●駆除の方法

- ①根から抜き取る。または種ができる前に地際で刈り取る
- ②種子などが飛散しないようにその場でごみ袋に入れ、枯れた後に燃やすごみとして出す

本庁生活環境課 ☎②8331

ブロック塀等安全確保事業

◇対象ブロック塀…次のいずれにも該当するもの
 ①道路など(緊急輸送道路、避難路および通学路のうち市道など)に面している
 ②耐震診断の結果、倒壊の危険があると判断された
 ③過去にこの補助金の交付を受けたブロック塀などと同一敷地でない
 ④道路などからの高さが1.2m以上(擁壁は含まない)
 *道路などに面しない塀、門扉、門柱、フェンス、擁壁などは対象外
 ◇対象者…次のいずれにも該当する人
 ①対象ブロック塀を所有または管理し、除却工事を行う
 ②市税を滞納していない
 ◇対象経費…対象ブロック塀などの除却工事に要する費用(設計費および工事監理費を含む)
 ◇交付額…補助対象経費の3分の2の額(限度額20万円)
 ◇募集件数…10件
 ◇締め切り…募集件数に達した時点または毎年度12月未まで
 ◇その他…耐震診断の結果により、対象とならない場合があります。申請の前に必ず事前相談(事前相談申込書の提出)をしてください
 本庁都市整備課 ☎②8543



市ホームページはこちら

農業振興地域農用地区域の編入・除外

農用地区域に指定されている土地は、農業以外の目的に利用することができません。
 ただし、緊急性や必要性がある場合に限り、農用地区域への編入と農用地区域からの除外の申し出を受け付けます。
 ◇申し出受付期間…6月3日(金)～28日(金)
 ◇申し出場所…本庁農政推進課または各支所産業建設課
 ◇必要書類…申し出書、登記事項証明書、位置図、設計図など
 ◇除外申し出…次の要件を全て満たす場合に限り、除外申し出を受け付けます
 ①緊急性や必要性があり、具体的な事業計画がある
 ②農用地区域外に代替できる土地がなく、除外予定面積が必要最小限である
 ③農用地の集団化、農作業の効率化やそのほか土地の農業上の効率的で総合的な利用に支障を及ぼす恐れがない
 ④認定農業者などの農用地の利用集積に支障を及ぼす恐れがない
 ⑤農用地区域内の土地改良施設の機能に支障を及ぼす恐れがない
 ⑥土地改良事業の工事が完了した年度の翌年度から8年が経過している
 ⑦ほかの法令による規制との調整の見込みがある
 本庁農政推進課 ☎②8421 または各支所産業建設課

木造住宅の耐震診断を行います

震災に強い安全で安心なまちづくりを目指すため、一定の条件を満たす戸建て木造住宅の耐震診断を行います。
 ◇耐震診断を受けることができる住宅…市内の木造住宅のうち次のいずれにも該当する住宅
 ①昭和56年5月31日以前に新築されたもので、その後(昭和56年6月1日以降)増築していない
 ②在来軸組工法または伝統的工法による一戸建て住宅で地上2階建て以下
 ◇所有者負担額…3千円/戸
 ◇申し込み…随時
 本庁都市整備課 ☎②8543



市ホームページはこちら

木造住宅耐震改修工事助成事業

◇対象住宅…次のいずれにも該当する住宅
 ①昭和56年5月31日以前に着工した木造住宅でその後増築していない
 ②在来軸組工法または伝統的工法による住宅で地上2階建て以下
 ③建築基準法に違反していない
 ④市が実施した耐震診断の結果(上部構造評点)が1.0未満または重大な地盤、基礎の注意事項の指摘があった
 ◇対象者…次のいずれにも該当する人
 ①対象住宅を所有(法人所有は除く)または所有者と同居し、かつ、自ら居住の用に供する人で、当該補助対象住宅の耐震改修工事を行う
 ②市税を滞納していない
 ◇対象工事
 ①耐震改修後の上部構造評点を1.0以上とし、かつ、既存の評点より0.3以上向上するもので、地盤・基礎が安全であること
 ②上部構造評点が1.0以上、かつ、重大な地盤・基礎の注意事項を改善する工事を行うもの
 ◇対象経費
 ①改修工事費 ②設計・工事監理費 ③工事に必要な仕上げの撤去・再仕上げに要する費用(補強部分と補強に必要なその周囲で1m以内の部分)
 ◇補助額
 補助対象経費(20万円以上のものに限る)の2分の1以内の額で、市内に本店または主たる事業所を有する業者が施工する場合は75万円、それ以外の業者の場合は50万円を限度とする
 本庁都市整備課 ☎②8543



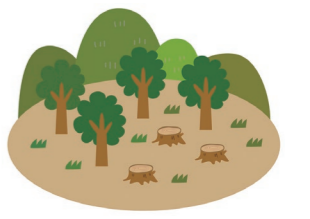
空き店舗の調査・解体費用を補助します

一ノ関駅西側の市街地の新規店舗の出店や不動産取引の活性化などによる遊休資産の利活用の可能性を広げるため、現況調査や解体などの費用を補助します。
 ◇対象者…空き店舗の所有者、相続人、所有者などから委任を受けた人(グループも可)
 ◇補助の対象…空き店舗を対象とした以下の事業
 ①現況調査等事業…空き店舗の利活用に必要な現況・構造調査、法令等適合調査、アスベスト調査、設計業務などの費用
 ②解体工事等事業…空き店舗の解体に要する費用
 *家財処分費用は除く
 ◇補助の要件…以下の全てに該当すること
 ①建物の権利者全員から事業実施の同意が得られていること
 ②市税などの滞納がないこと
 ③暴力団員または暴力団と密接な関係を持っていないこと
 ④市内の建設業許可業者と請負契約すること
 ◇補助対象エリア…一ノ関駅西側から磐井川東側の都市計画区域内の商業地域
 ◇補助率・補助金額…補助対象経費の2分の1以内(千円未満の端数は切り捨て)
 ①現況調査等事業…空き店舗1件につき100万円以内
 ②解体工事等事業…空き店舗1件につき300万円以内
 ◇注意事項
 ・事業着手前の申請が必要です
 ・令和7年3月31日(金)までに事業を完了する必要があります
 *予算の上限に達した場合、受け付けを終了する場合があります
 本庁商政・労政課 ☎②8412



森林の伐採や開発には手続きが必要です

伐採や開発するときは事前に届け出や許可申請の手続きをしてください。
 伐採後や伐採後の造林が完了したときにも、市へ報告書の提出が必要です。
 本庁【保安林以外の森林での立木伐採、太陽光発電設備を目的に行う0.5mを超える開発行為または1mを超える開発行為】本庁林政推進課 ☎②8438
 【保安林での立木伐採や土地の形質の変更または保安林以外の森林での10m以上の開発行為】
 県南広域振興局農政部一関農林振興センター ☎③4658



市役所からのお知らせ

成人歯科健診を受診しましょう

対象者には、5月中旬に案内と受診票を送付しています。受診希望者は、市内の医療機関に予約し、期限までに受診してください。

なお、受診票がない場合は再発行しますので、下記に問い合わせてください。

- ◇対象…3月31日時点で、40歳、50歳、60歳、70歳の人
 - ◇期限…令和7年3月31日㊤
 - ◇自己負担金…50歳、70歳：無料 / 40歳、60歳：700円
- ☎ 健康づくり課（一関保健センター内） ☎②1160 または 東部・北部健康推進室

高齢者見守りネットワーク事業の協力事業所を募集します

支援が必要な高齢者を早期に発見し、高齢者の所在不明や孤立死を防ぐ取り組みです。見守り対象は、原則1人暮らしの高齢者や高齢者だけの世帯です。令和5年度末時点で、市内の56事業所が協力事業所として市と協定を締結しています。この事業に賛同し、見守り活動に協力できる事業所を募集します。



- ◇事業の仕組み
 - ①協力事業所が訪問先で高齢者の異変を発見
 - ②発見者が地域包括支援センターへ連絡する
 - ③緊急を要する場合は、発見者が救急車を手配し、警察へ連絡する
 - ④各センターは、状況に応じて市や関係機関と連携して対応する
 - ⑤各センターが対応について協力事業所に報告する
- ☎ 本庁長寿社会課 ☎②8370

高齢者肺炎球菌予防接種の費用の一部を助成します

4月、5月に65歳の誕生日を迎えた人を対象に、案内と予診票兼接種券を5月下旬に送付します。

6月以降に65歳になる人には、誕生月の月末までに案内を送付します。

接種を希望する人は、医療機関に予約し、期限までに接種を受けてください。接種費用は医療機関によって異なるため、各医療機関に問い合わせてください。なお、接種費用と助成金額との差額は自己負担となります。

予診票兼接種券が届かない場合は担当課に問い合わせてください。

◇対象者…市内に住所があり、以下のいずれかに該当する人

- ①接種日現在で65歳の人
 - ②接種日現在、60歳～64歳の人で心臓、じん臓、呼吸器、ヒト免疫不全ウイルスによる免疫の機能に身体障害者手帳1級に相当する障がいがある人
- * これまで23価肺炎球菌英膜ワクチンを接種したことがある人を除く

◇接種期限…66歳の誕生日の前日まで

◇助成金額…4千円

☎ 健康づくり課（一関保健センター内） ☎②2160 または 東部・北部健康推進室

4月1日に一関市子どもセンターを設置しました

妊産婦や子育て世帯などが、安心して妊娠、出産、子育てが行えるよう、関係機関と連携し、きめ細かに相談支援などを行います。

一関市子どもセンターが行う相談・支援（例）

- 妊娠期から子育て期における不安や悩みごとの相談
- 家庭内の問題（虐待・DVなど）の相談
- ヤングケアラーの相談
- 家事や育児に負担や不安を抱える世帯への訪問
- 妊娠や子育てに関する情報提供 など

子育てに関する相談に応じます

初めての出産やこどもの関わり方など、子育てや家庭のことなどに関する不安や悩みの相談に応じます。



☎ 一関市子どもセンター（子ども家庭課内） ☎②2165

児童手当の現況届を忘れずに提出してください

児童手当・特例給付を受給している人のうち、市が現況を確認できない場合などで現況届の提出が必要な人に用紙を送付しています。用紙が届いた人は6月中旬に提出してください。

☎ 児童保育課（一関保健センター内） ☎②2172 または 各支所市民福祉課

がん患者医療用補正具の購入費用の一部を助成します

市は、がん患者の療養生活の質の向上と社会参加を支援するため、治療に伴う医療用補正具の購入費用の一部を助成します。

◇助成対象者…次の要件を全て満たす人

- ①市内に住所がある
- ②がんの治療を受け、脱毛、乳房切除などにより医療用補正具を購入した
- ③令和6年4月1日以降に購入した医療用補正具である
- ④申請する医療用補正具で、過去に市の購入費助成を受けていない

◇助成対象経費

医療用補正具の種類	対象経費
医療用ウィッグ	医療用ウィッグ（全頭用）本体1台分の購入費用（本体に含まれない付属品またはケア用品を除く）
乳房補正具	補正パッドまたは人工乳房本体1個分の購入費用（これらを固定する下着類を除く）

◇助成金額…助成対象経費の全額

ただし、医療用ウィッグは3万円、乳房補正具は左右それぞれ2万円が上限

* 助成回数は、医療用補正具1種類につき1回限り

◇申請方法…必要事項を記入した申請書と必要書類を郵送・直接提出またはオンライン申請

- * 申請書は、窓口に着用しているほか、市ホームページからダウンロードできます
- * その他、必要書類など詳しくは市ホームページを確認してください

◇申請期限…令和7年3月31日㊤必着

☎ 健康づくり課（一関保健センター内） ☎②2160 または 東部・北部健康推進室



市ホームページはこちら

6月の成人検診日程のお知らせ

●同時受診（受付時間6時45分～9時）

循環器系健診（基本健診・特定健診・後期高齢者の健診）
胃がん検診・大腸がん検診・肺がん検診・結核健診・肝炎ウイルス検診

日	地域	会場
1日㊤	東山	東山地域交流センター
3日㊤		郷土文化保存伝習館
4日㊤	藤沢	藤沢市民センター 黄海分館
5日㊤		
6日㊤	川崎	川崎体育センター
7日㊤		
8日㊤		
11日㊤		
12日㊤		
13日㊤	一関	一関保健センター
14日㊤		
15日㊤		
17日㊤		
18日㊤	花泉	花泉総合福祉センター
19日㊤		
20日㊤		

●子宮がん検診

（受付時間9時45分～10時30分/13時15分～14時）

日	地域	会場
19日㊤		奥玉市民センター
20日㊤	千厩	千厩農村環境改善センター
21日㊤		
27日㊤	室根	曲ろくふれあいセンター
28日㊤		曲ろくふれあいセンター（午前のみ）
28日㊤	川崎	川崎市民センター（午後のみ）
29日㊤		川崎市民センター

*引き続き感染症対策のため、以下の点に協力してください
①受診者本人や家族が体調不良の場合は受診を延期する
②マスクを着用する（検診会場では人との距離を確保できない場合があります）
なお、検診会場で入場制限を行う場合は、会場外で待機してください

☎ 健康づくり課（一関保健センター内） ☎②2160 または 東部・北部健康推進室

特定計量器定期検査を行います

取引や証明に使用する「はかり」は、計量法で定期検査を受けることが義務付けられています。該当者は必ず検査を受けてください。また、新たに「はかり」を購入、更新した場合は、下記まで連絡してください。

◇検査対象のはかり

- ①商店で取引に使用する
- ②学校、幼稚園、保育園や病院などで体重測定に使用する
- ③薬局などで薬の調剤に使用する など

◇当日持参するもの…検査対象のはかり、手数料

*手数料は、はかりの種類によって異なります

◇検査日程…9時～12時または13時～16時（予定）

*藤沢地域だけは9時～11時30分または13時30分～16時
*時間は事前に送付される「計量器定期検査通知書」を確認してください

月 日	時 間		場 所
	午前	午後	
7月1日㊤	—	○	市役所本庁北側車庫
7月2日㊤	○	○	
7月3日㊤	○	○	
7月4日㊤	○	○	市役所花泉支所駐車場
7月5日㊤	○	—	川崎農村環境改善センター
7月8日㊤	—	○	市役所東山支所駐車場
7月9日㊤	○	○	市役所大東支所旧庁舎西側車庫
7月10日㊤	○	○	市役所千厩支所公用車庫
7月11日㊤	○	—	藤沢スポーツプラザ
	—	○	藤沢市民センター 黄海分館
7月12日㊤	○	—	市役所室根支所車庫

☎ 本庁商政・労政課 ☎②8412

市総合体育館のネーミングライツスポンサー および愛称が決定しました

市総合体育館のネーミングライツスポンサー（市が所有する施設に愛称を付ける権利を取得した施設命名権者）の募集を行い、次のとおり決定しました。

◇愛称…一関ヒロセユードーム

◇ネーミングライツスポンサー…一関ヒロセ電機株式会社

◇期間…令和10年3月31日㊤まで

☎ 本庁スポーツ振興課 ☎②8823

6月の乳幼児の健康診査

*日程が変更になる場合は、個別にお知らせします

地域	内容	対象	日	受付時間	場所
一関 花泉	3～4カ月児健診	6年 2月 1日～13日生まれ	26㊤	12:45～13:00	一関保健センター
		6年 2月 14日～29日生まれ	27㊤		
	9～10カ月児相談	5年 8月 1日～15日生まれ	26㊤	8:45～ 9:00	
		5年 8月 16日～31日生まれ	27㊤		
	1歳6カ月児健診	4年 11月 1日～10日生まれ	13㊤	12:45～13:00	
		4年 11月 11日～30日生まれ	14㊤		
2歳6カ月児歯科健診	3年 12月 1日～16日生まれ	17㊤	12:45～13:00		
	3年 12月 17日～31日生まれ	18㊤			
3歳児健診	2年 12月 1日～21日生まれ	6㊤	12:45～13:00		
	2年 12月 22日～31日生まれ	7㊤			
大東 千厩 東山 室根 川崎 藤沢	3～4カ月児健診	6年 1月24日～6年 3月18日生まれ	18㊤	12:45～13:00	川崎防災センター
	9～10カ月児相談	5年 8月 生まれ	11㊤	9:00～ 9:15	千厩保健センター
	1歳6カ月児健診	4年 11月 生まれ	13㊤	12:45～13:00	
	2歳6カ月児歯科健診	3年 12月 生まれ	11㊤		
3歳児健診	2年 12月 生まれ	12㊤			

*該当月に受けられない場合は、子育て家庭課または東部・北部健康推進室へ連絡してください
 *きょうだいなどの同伴で手伝いが必要な人は、託児スタッフが対応します。健診日の2週間前までに申し込んでください
 *3～4カ月児健診(大東・千厩・東山・室根・川崎・藤沢地域)は、2カ月に1回の実施になります
 関子育て家庭課(一関保健センター内)または東部・北部健康推進室

Information

時…日時・期日・期間 場…場所 費…費用 対…対象
 定…定員 申…申し込み・予約 問…問い合わせ先

ふれあいひろば

関子育て家庭課子育て応援係 ☎④170

時 毎月㊤⑨ 9:30～12:00、13:30～15:30、
 毎㊤9:30～12:00、毎㊤ 13:30～15:30
 *㊤を除く

場 一関保健センター

傾聴サロン

関 健康づくり課(一関保健センター内)

時 6月25日㊤⑩ 10:00～11:30

場 一関保健センター

時 6月26日㊤⑬ 13:30～15:00

場 市役所室根支所

フリースペースひだまり

関 健康づくり課(一関保健センター内)

時 6月3日㊤⑬ 13:30～15:30

場 一関勤労青少年ホーム

保健所の6・7月の検査など

関一関保健所 ☎④4689

【①骨髄バンクドナー登録と②血液等検査】

時・場 6月12日㊤・一関保健所

S*時間は㊤9:00～10:00 ㊤⑩10:00～11:30

申 前日12:00まで

*㊤の検査種類はHIV、肝炎、クラミジア、梅毒

【精神科医によるこころの健康相談】

時 7月4日㊤⑬ 13:30～15:30

場 一関地区合同庁舎千厩分庁舎

申 6月27日㊤⑬ 17:15まで

医療と介護の窓

～みんなで守ろう地域医療～

文・副花泉地域診療センター長 岩崎 美樹

信頼される地域医療を目指して

花泉地域診療センターは、岩手県立磐井病院附属の診療センターです。

当院は、常勤医2人(内科、外科各1人)のほか、非常勤医、看護師3人、臨床検査技師1人、磐井病院からの派遣による診療放射線技師1人がいます。

必要に応じて、管理栄養士による栄養指導や薬剤師による応援もあるなど、チーム医療を実践し、外来診療を行っています。

通常診療は、土日・祝日を除く平日の午前・午後の外来診療となりますが、待ち時間の短縮のため、予約診療としています。新患の人はできるだけ事前に電話で予約をしてください。

当センターでは、通常外科・内科の診療のほか高齢者の寝たきりの要因となる骨粗しょう症の検査や治療を行っています。

また、地域の基幹病院で急性期の治療を終えた患者さんについても、紹介状を持参することで、継続して治療をつづけられます。

医師やスタッフは多くはありませんが、今後も信頼される地域医療の提供に努めていきます。

診療・治療などについて質問があるときは、花泉地域診療センター(☎④1231)に気軽に相談してください。

関健康づくり課(一関保健センター内)

知ってほしい! SDGsのこと

SDGsに関する学習会などに講師を派遣します

対象 市内に居住し、通勤し、または通学する人で構成する団体やグループが実施するSDGsに関する講演会、学習会などが対象です。
 なお、受講者はおおむね15人以上とし、政治、宗教および営利を目的としないものに限りま。

講師派遣 予算の範囲内で講師を派遣し、その経費を負担します。

受付期間 令和7年1月31日㊤まで *先着順

申込方法 講師派遣を受けようとする団体などは、申込書を開催1カ月前までに本庁政策企画課まで提出してください。
 様式は、市ホームページから入手できるほか、上の二次元コードからも申し込みが可能です。

SDGsって何?など基礎からわかりやすく、楽しく学ぶことができます。



いちのせきSDGsパートナー(第1弾)が決まりました

市は、SDGsに積極的に取り組む市内事業者などを「いちのせきSDGsパートナー」として登録する制度を4月から開始しています。

いちのせきSDGsパートナーとなった企業、団体をお知らせします。(50音順)

- 学校法人一関学院 一関学院高等学校
- 一関ユネスコ協会
- 有限会社小山工務店
- 新生ビル管理株式会社
- 舞川地域課題対策協議会
- 株式会社ヨシムラ
- 一関将棋同好会
- 岩手県立一関工業高等学校
- 有限会社 加賀調剤薬局
- 総合通信
- 株式会社ムライロCOMPANY
- 学校法人里中山学園
- 大平自治会
- 川嶋印刷株式会社
- フクシ住のササキ

いちのせきSDGsパートナーを募集します

市は、いちのせきSDGsパートナーを引き続き募集しています。

登録すると、登録証が発行されるほか、オリジナルロゴマークを活用したPR活動をすることができます。また、登録事業者が取り組むSDGsの内容をPRします。

対象 SDGsに積極的に取り組む市内の法人、個人事業主、教育機関、研究機関その他の団体で、SDGsの達成に向けて実施している取り組み(実施予定を含む)の内容が具体的かつ明確であること

申請方法 二次元コードから申請してください。市ホームページの市政情報>SDGs>いちのせきSDGsパートナー登録制度からも申請できます(申請期限はありません)

オリジナル
ロゴマーク



いちのせき SDGs



関 本庁政策企画課 ☎④8641 ✉ seisaku@city.ichinoseki.iwate.jp

日 Sun

月 Mon

火 Tue

水 Wed

木 Thu

金 Fri

土 Sat

登米市・栗原市の休日当番医

*登米市(市外局番0220)、栗原市(市外局番0228)の当番医は、医療

機関により一部診療時間が異なります

Table with 3 columns: 日, 医療機関, 日, 医療機関, 日, 医療機関. Lists medical facilities for the weekend in Tsurumi and Rikuzen cities.

Table with 2 columns: 日, 医療機関, 日, 医療機関. Lists medical facilities for the weekend in Tsurumi and Rikuzen cities.

1

2

- 西 [内科]小野寺内科循環器科(未広) ☎23-5600
[外科]西城医院(舞川) ☎28-2393
東 吉田内科循環器科医院(大東町大原) ☎71-2131

3

- 西 及川内科胃腸科クリニック(鳴神) ☎31-3131
東 室根診療所(室根町折壁) ☎64-2127

4

- 西 いたう脳神経内科(上坊) ☎21-8200
東 もりあい内科クリニック(千蔵町千蔵) ☎51-3322

5

- 西 小野寺内科循環器科(未広) ☎23-5600
東 かわさきファミリークリニック(川崎町薄衣) ☎43-3770

6

- 西 かとうこどもクリニック(山目) ☎33-2211
東 県立千蔵病院(千蔵町千蔵) ☎53-2101

7

- 西 桂島医院(駅前) ☎21-8883
東 谷藤内科医院(千蔵町千蔵) ☎51-3355

8

9

- 西 [内科]西城診療所(一関病院内)(大手町) ☎23-2050
[外科]一関病院(大手町) ☎23-2050
東 藤沢病院(藤沢町藤沢) ☎63-5211

10

- 西 佐藤循環器内科医院(山目町) ☎23-9678
東 菜の花クリニック千蔵(千蔵町千蔵) ☎34-7787

11

- 西 千和クリニック(桜木町) ☎34-8811
東 県立大東病院(大東町大原) ☎72-2121

12

- 西 木村消化器内科(三関) ☎21-1311
東 吉田内科循環器科医院(大東町大原) ☎71-2131

13

- 西 西城医院(舞川) ☎28-2393
東 県立千蔵病院(千蔵町千蔵) ☎53-2101

14

- 西 寺崎内科胃腸科医院(青葉) ☎23-6211
東 阿部医院(東山町長坂) ☎47-3898

15

16

- 西 [内科]及川内科胃腸科クリニック(鳴神) ☎31-3131
[外科]こいわ耳鼻咽喉科・アレルギー科クリニック(山目) ☎33-2117
東 遠藤医院(千蔵町千蔵) ☎53-2126

17

- 西 アビエスカんのクリニック(中里) ☎34-8300
東 菅野内科医院(大東町摺沢) ☎75-2772

18

- 西 誠信堂医院(花泉町浦津) ☎82-3434
東 猿沢診療所(大東町猿沢) ☎76-2020

19

- 西 岩手クリニック一関(中里) ☎21-5111
東 かわさきファミリークリニック(川崎町薄衣) ☎43-3770

20

- 西 中野内科循環器科クリニック(山目) ☎33-2311
東 県立千蔵病院(千蔵町千蔵) ☎53-2101

21

- 西 蓬田内科医院(花泉町浦津) ☎36-3336
東 たかがね内科泌尿器科クリニック(千蔵町千蔵) ☎51-1377

22

23

- 西 [内科]蓬田内科医院(花泉町浦津) ☎36-3336
[外科]一関すずき整形外科クリニック(山目) ☎33-1110
東 阿部医院(東山町長坂) ☎47-3898

24

- 西 菅原内科循環器科医院(花泉町浦津) ☎82-5528
東 千蔵ひかりクリニック(千蔵町千蔵) ☎51-1156

25

- 西 ひらいずみ内科クリニック(平泉町平泉) ☎34-1133
東 県立大東病院(大東町大原) ☎72-2121

26

- 西 阿部内科クリニック(竹山町) ☎23-2918
東 菊池内科医院(大東町沖田) ☎74-2512

27

- 西 千葉内科医院(山目) ☎25-3211
東 県立千蔵病院(千蔵町千蔵) ☎53-2101

28

- 西 一関中央クリニック(中央町) ☎21-1222
東 もりあい内科クリニック(千蔵町千蔵) ☎51-3322

29

30

- 西 [内科]中野内科循環器科クリニック(山目) ☎33-2311
[外科]中里クリニック(石畑) ☎32-5888
東 猿沢診療所(大東町猿沢) ☎76-2020

気仙沼市・南三陸町の休日当番医

Table with 2 columns: 日, 医療機関, 日, 医療機関. Lists medical facilities for the weekend in Kesennuma and Nanamiya.

医療機関を受診する皆さんへ

- 診療時間内に受診しましょう
かかりつけ医をもちましょう
休日や夜間の受診は当番医を利用しましょう
医療機関を受診するときは、マスクを着用しましょう



当番医は市ホームページからも確認できます。

受付時間 19:00~翌朝8:00
☎019-605-9000 または☎#8000

いちのせきけんこうカレンダー

June 2024 Ichinoseki City Health Calendar

1当番医は変更になることがあります。電話で確認してから受診してください。
2保険証とお薬手帳を持参し、受診してください

子ども救急相談電話

子供の病気への対応や応急措置などを看護師に相談できる窓口です。年中無休で応じます。



一関水辺プラザにスケートボード広場
愛好家の快適な活動拠点が完成

一関水辺プラザスケートボード広場のオープン記念式典は4月27日、関係者が出席して一関の東大橋直下の現地で行われ、スケートボード愛好者が快適に滑走を楽しめる活動拠点の完成を祝いました。

同広場は、市が一関地区かわまちづくり事業の一環で整備。スケートボードに最適なコンクリート材で舗装され、ジャンプ台などが設置されました。式典に続いてデモンストレーションが行われ、愛好者が次々と技を繰り出していました。蜂谷蓮君(10)は「この広場に通って技が決めるようになりたい」と話していました。



北上川でクリーン大作戦決行
船上と陸から川岸のごみを回収

第40回「北上川クリーン大作戦!」は4月28日、北上大橋付近の北上川で行われ、市内外から約40人が参加し船上と陸から川岸のごみを回収しました。

NPO法人北上川サポート協会が、春と秋に実施。同協会員と家族連れらは、エンジン付きボート「長生丸」などに分乗し、川岸のごみや道路から飛ばされてきたごみを集めたほか、陸上では川沿いの道路のごみを拾いました。

同協会の伊藤博人理事長は「船から川を見るとごみは結構ある。環境をきれいにしようという意識が高まればいい」と願いました。

室根山でヒルクライム初開催
選手たちが自転車で駆け上がる

第1回室根ヒルクライム(いちのせきニューツーリズム主催)は4月21日、室根の室根山を会場に初めて開かれ、東北4県から出場した20~60代の選手たちが山頂付近までの道のりを自転車で駆け上がりました。

一般男女、電動アシストの3部門に先導者を含め52人が参加。室根きらめきパークを発着点とし、蟻塚公園から山頂付近まではレース対象区間(6.4km、標高差約491m)となり参加者は全力で疾走していました。仙台市の福島貴重さん(52)は「ヒルクライム競技は初めてだが完走したい」とスタートダッシュを決めていました。



彩り豊かに ぼたん・しゃくやく祭り
“百花の王、華やかに咲き誇る”

「ぼたん・しゃくやく祭り」(花泉観光開発主催)は5月26日まで、花泉の花と泉の公園で開かれ、花盛りの時期には赤や白、ピンク、黄色といった百花の王と称されるボタンの大輪が咲き誇り、来場者を楽しませました。

園内には320種のボタン約4千本、40種のシャクヤク約3千株が植栽され、県内外から訪れた家族連れらが思い思いに散策しながら、鮮やかな花々を観賞しました。

花泉観光開発の南浦邦正専務取締役は「シャクヤクは6月上旬ごろまで楽しめそうなので、祭りが終わっても足を運んでもらいたい」と呼び掛けています。



時…日時・曜日・期間 場…場所 ¥…費用 対…対象 定…定員 申…申し込み・予約 固…問い合わせ先

■ すこやか幼児教室
7月17日(土)9時30分~12時

■ 両親学級
時 ①7月3日(土)9時30分~12時 ②7月20日(土)9時30分~12時(受け付け9時15分)
場 一関保健センター(市内)
在任の妊婦、夫および家族
内容: ①保健師・栄養士講話・試食 ②助産師講話 沐浴実習・妊婦シミュレーター体験
持ち物: 母子健康手帳・ママパパ学級テキスト 定先着12組(6月17日(土)まで)
固(こども家庭課(センター内))

■ もぐもぐ離乳食教室
(千厩会場)
7月25日(土)10時30分~11時30分
場 千厩保健センター
対(おおむね5カ月から10カ月の児とその保護者) 内容: 栄養士・保健師の講話や相談など
持ち物: 母子健康手帳・筆記用具・オムツなど外出に必要なもの 定親子7組(7月18日(土)まで)
固(東部健康推進室(千厩支所内))

■ 50人未満の小規模事業所が対象の健康相談
時・場 ①6月6日・一関商工会議所千厩支所 ②6月13日、20日、27日・一関市医師会事務所*いずれも(時間は13時~15時)
固(一関地域産業保健センター) ③5110/FAX ④9955

■ 市民健康講座 (ポイント対象)
時 6月25日(土)13時30分~14時30分
場 一関保健センター
内容: 噛む力・飲み込む力・口腔機能の評価方法と口腔機能改善のために自宅でできること
講師: 歯科医師 本田徹先生 持ち物: 筆記用具 固(健康づくり課(センター内))

(受け付け9時15分) 場 一関保健センター 対(おおむね10カ月から1歳6カ月の子供と保護者) 内容: 栄養士・保健師の講話、保育士の親子遊び、幼児食の実演と試食
持ち物: 母子健康手帳・筆記用具・お子さんが普段使っているスプーン・その他オムツなど外出に必要なもの 定先着10組(7月8日(土)まで)
固(こども家庭課(センター内))

■ 6月のふれあい会
こころの病を抱えた人が社会参加を目指して交流します。

事業名	日	時間	場所	費用	申込期限
一関ふれあい会	21日(金)	10:00~12:00	ほのぼのステーション	無料	2日前まで
花泉ふれあい会	10日(日)	10:00~12:00	市役所花泉支所	無料	不要
大東・東山デイケア	5日(土)	10:00~11:30	大東保健センター	無料	5月31日(金)
千厩ふれあい会	28日(金)	10:00~12:00	千厩保健センター	無料	6月21日(金)
室根ふれあい会	20日(土)	10:00~11:30	室根保健センター	無料	2日前まで
てんとう虫教室	11・25日(土)	10:00~15:00	川崎市民センター	お茶代50円	不要
デイケアすみれの会	17日(日)	10:00~12:00	藤沢保健センター	無料	6月13日(土)

固(健康づくり課(一関保健センター内)または東部・北部健康推進室)

健康 コラム 熱中症対策について

6月はまだ体が暑さに慣れておらず、熱中症になりやすい時期です。

熱中症は、高温多湿な環境下で、体温調節の機能がうまく働かず、体内に熱がこもることによって発症します。

主な症状としては、めまいや立ちくらみなどからはじまり、頭痛や吐き気、体に力が入らなくなったり、重症になると意識障害やけいれんを起こしたりすることがあります。

熱中症予防のため、水分摂取の重要性は知られていますが、沢山飲めないう人は、夏野菜やゼリーなど水分を多く含む食材から補給することも有効です。

体調が悪く水分を摂れないときは、塩分や糖分を適度に含み効率的に体に水分を取り込めるよう工夫された経口補水液もおすすです。

経口補水液は薬局などで手に入りますが、初めて飲む人は薬剤師さんに相談してみましよう。

* ポイント対象 …健康いちのせき21マイレージポイントの対象事業です

6月の4歳5歳歯科健康診査

6月中に市内の契約歯科医療機関で受診してください。対象者には5月中旬に受診券を郵送しています。体調不良などで6月中に受診できない場合は下記へ連絡してください。

○6月の対象者

健診名	対象
4歳歯科健診	令和元年12月生まれ
5歳歯科健診	平成30年12月生まれ

固(こども家庭課(一関保健センター内))

6月のこころの健康相談(無料)

公認心理師が無料で相談に応じます。

日	場所	時間	定員
3(日)	一関保健センター	10:00~12:00	2
		13:30~15:30	2
10(日)	大東保健センター(ひきこもり相談)	10:00~12:00	2

固(健康づくり課(一関保健センター内))

または東部・北部健康推進室

6月の献血カレンダー (ポイント対象)

日	場所	時間
1(土)	ドン・キホーテ一関店	10:00~12:00
		13:30~16:00
5(土)	佐々木製菓	10:00~11:00
	ニッソーハイ東北事業所	12:00~13:00
	ケーエムエフ花泉工場	15:00~16:30
6(日)	藤沢保健センター	13:30~16:30
7(日)	カワチ薬品一関店	14:30~16:00
23(土)	イオン一関店	10:00~12:00
		13:30~16:30
24(日)	千厩警察署	9:30~11:30
	一関地区合同庁舎千厩分庁舎	13:30~16:00

固(健康づくり課(一関保健センター内))

キッズ写真館 小学校入学前までの
お子さまを紹介します

坂東結星くん(大東)



ばんどう・ゆうせい
令和5年12月12日生まれ
【家族】宏和さん
千里さん
【メッセージ】
お姉ちゃんに負けないように
大きくなってね! 大事に育て
るからね。

横浜茜ちゃん(大東)



よこはま・あかね
令和4年12月6日生まれ
【家族】孝貴さん
望さん
【メッセージ】
茜ちゃんの笑顔は私たちを
Happyにしてくれているよ! あ
りがとう! 元気に育ってね!

重ねた歳月、刻んだ年輪

百年目の寿

100歳の誕生日を迎えた
8人を紹介します

遠藤あや子さん(室根)

えんどう・あやこ
大正13年4月10日生まれ



佐々木キヨ子さん(一関)

ささき・きよこ
大正13年4月19日生まれ



熊谷祥美さん(大東)

くまがい・さがみ
大正13年4月9日生まれ



今野竹子さん(花泉)

こんの・たけこ
大正13年4月12日生まれ



阿部千代子さん(一関)

あべ・ちよこ
大正13年4月24日生まれ



千葉オキさん(一関)

ちば・おき
大正13年4月10日生まれ



五嶋トミ子さん(花泉)

ごしま・とみこ
大正13年4月17日生まれ



村上徹さん(大東)

むらかみ・とおる
大正13年4月25日生まれ



イチ☆ピト
一関の輝く人 No.6

若いパワーで地元を盛り上げたい
地域づくりや商売のノウハウ学び帰郷



せんまや夜市などの
イベント運営に携わる
熊谷広太郎さん 27 千厩

Profile

くまがい・こうたろう 平成8年、一関市千厩町生まれ。学生時代から町内のイベントに積極的に協力。趣味はプロ野球観戦。楽天のファンで、阿部寿樹選手(一関出身)の応援には人一倍力が入る。

本屋やガソリンスタンド(GS)を営む家に生まれ育ち、興味があった地域づくりを学ぶため、東京の大学に進学。卒業後は仙台市に本社がある商社に勤務し、主にGS業務で4年間ほど経験を積みました。「一度は外に出ても、いずれは戻りたい」と思っていたため、令和5年3月末で退職してUターン。現在は家業のGS店舗で、他のスタッフたちと共に店頭に立ち丁寧な接客を心掛けています。

大学在学中から、長年住民に愛される地元の大イベント「せんまや夜市」の準備

や運営に携わるようになりました。「自分にとって夜市は小さい頃から当たり前のようであったものだけど、こういう全国的にも珍しい行事が地元にあることはすごいと思う」と誇らしさをにじませます。

秋に開催されるアートイベントの運営にも協力しているほか、ハロウィーンの催しでは実行委員長を任されるなど、徐々に地元とのつながりが深まっているのを感じています。「一緒に千厩を盛り上げてくれる仲間が増えてほしい」と地域を活気づける若い力を求めています。

ふれーふれークラブ!



一関第一高等学校附属中競技歌留多部

顧問: 齋藤圭太 / 部長: 中机采音 / 主将: 関谷有優 / 部員: 11人

私たちは本年度、1年生3人を迎えて11人で活動しています。

競技歌留多は、日本の伝統的な文化である百人一首を使い、大人も子供も関係なく対等に試合ができることが魅力です。

部活動は中高合同で練習することもあり、高校生の先輩は私たちの目標となっています。「高校生に

勝てるくらい強くなり、大会で昇級すること」を目指し、東北各地で開催されている大会などに年4、5回出場しています。

県内唯一の中学校の競技歌留多部として誇りを持ち、競技だけでなく、日常生活でも附中生の模範となる行動を心掛けています。

文・部長 中机采音(3年)

〈表1〉一般会計の歳入歳出状況（令和6年3月31日現在）

■歳入				■歳出				
区分	予算額	収入済額	収入率	区分	予算額	支出済額	執行率	
自主財源	市税	128億9,369円	122億9,188円	95.3%	総務費	166億6,152円	142億4,716円	85.5%
	繰入金	60億499円	59億9,626円	99.9%	民生費	212億8,439円	189億1,725円	88.9%
	諸収入	11億3,093円	10億1,469円	89.7%	衛生費	64億7,311円	55億1,550円	85.2%
	使用料・手数料	3億3,460円	3億156円	90.1%	農林水産業費	68億7,007円	44億4,449円	64.7%
	分担金・負担金	2億4,837円	2億2,123円	89.1%	商工費	26億8,215円	18億7,169円	69.8%
	その他	67億7,466円	66億1,367円	97.6%	土木費	59億5,432円	47億899円	79.1%
依存財源	地方交付税	247億1,083円	252億946円	102.0%	消防費	27億4,583円	24億5,814円	89.5%
	国庫支出金	93億3,774円	80億4,800円	86.2%	教育費	48億6,695円	39億5,896円	81.3%
	県支出金	69億9,530円	34億1,991円	48.9%	災害復旧費	8億5,432円	3億6,810円	43.1%
	市債	53億1,726円	3億8,436円	7.2%	公債費	89億9,211円	89億37円	99.0%
	地方譲与税・交付金	41億8,658円	43億4,001円	103.7%	その他	5億5,018円	4億2,185円	76.7%
	合計	779億3,495円	678億4,103円	87.0%	合計	779億3,495円	658億1,250円	84.4%

〈表2〉一般会計における市債の借り入れと年度末現在高見込み

- 令和4年度末の現在高
702億1,762万円
- 令和5年度中の借入見込額
62億2,296万円
- 令和5年度中の元金償還見込額
88億6,027万円
- 令和5年度末の現在高見込み
675億8,031万円（481億1,657万円）
- 市民1人当たりの残高見込み
令和5年度 63万3,872円（45万1,311円）
令和4年度 66万2,661円（46万5,940円）
前年度比 △2万8,789円（△1万4,629円）

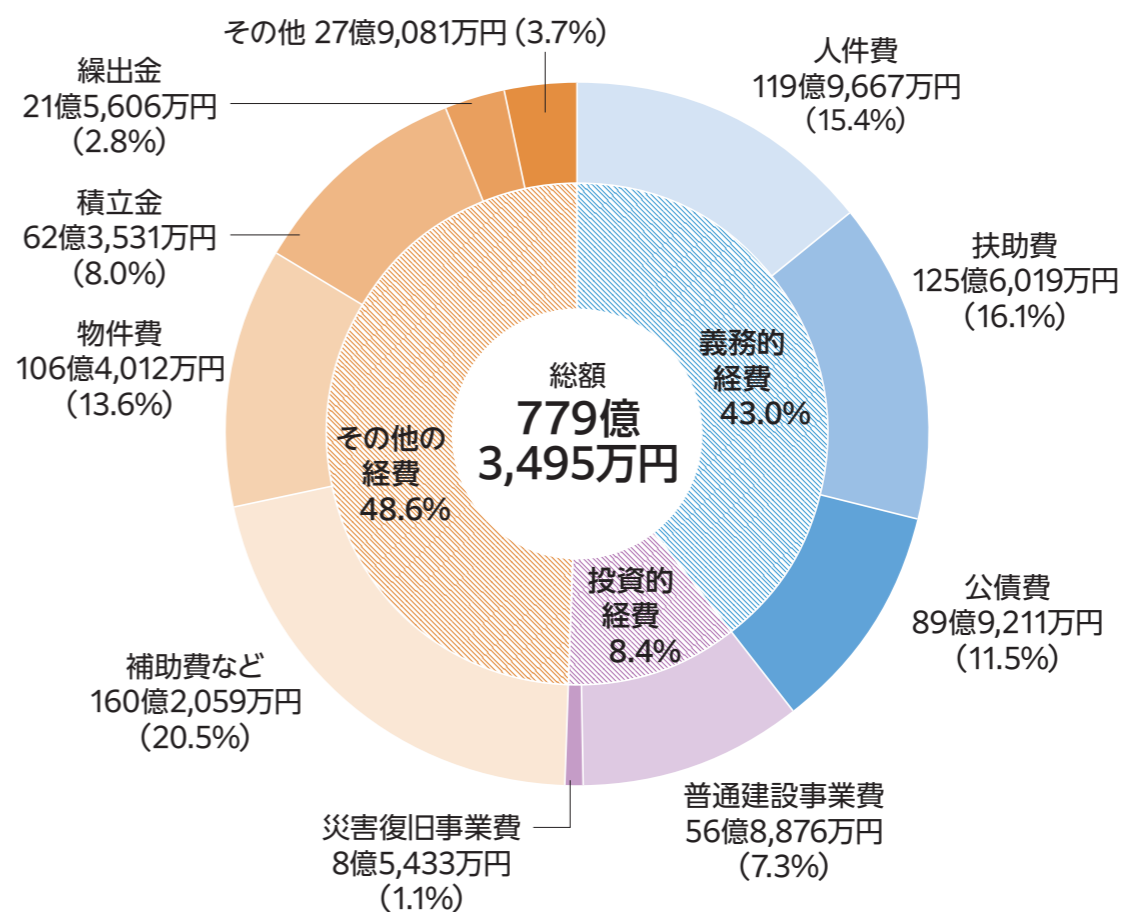
〈表3〉特別会計の歳入歳出状況（令和6年3月31日現在）

会計名	予算額	収入済額	支出済額
国民健康保険（事業勘定）	123億5,025円	107億7,484円	112億3,798円
国民健康保険（直営診療施設勘定）	5億5,177円	2億2,845円	4億8,667円
後期高齢者医療	14億7,595円	10億3,796円	12億8,430円
都市施設等管理	1億1,571円	1億996円	9,196円
工業団地整備事業	5億7,700円	1億7,041円	4億7,865円
市営バス事業	2億1,299円	2,633円	1億9,399円
浄化槽事業	6,913円	1,097円	6,650円
物品調達	969円	306円	291円

（ ）は、市債のうち、返済費用の全額を国が地方交付税として交付する臨時財政対策債などの市債を除いた額です。
返済費用の全額または一部が国から地方交付税として交付される額を除いた市債残高を市民1人当たりになると、約14万円と試算しています。

令和5年度の一般会計最終予算と3月31日現在の歳入歳出の状況は（表1）のとおりです。一般会計の最終予算額は779億3,495万円です。このうち、歳出を分類した内訳は、下の円グラフのとおりです。
これに対する3月31日現在の収入済額は678億4,103万円、予算に対する収入率は87.0%です。また、支出済額は658億1,250万円、予算に対する執行率は84.4%です。
一般会計における市債の借り入れと年度末現在高見込みは（表2）のとおりです。令和5年度末の市民1人当たりの市債残高見込みは63万3,872円です。
特別会計の歳入歳出状況は（表3）のとおりです。
令和5年度の決算は、市議会の認定を経て、広報と市ホームページでお知らせします。

〈円グラフ〉一般会計歳出予算の性質別内訳



用語の解説

- 義務的経費…①人件費（職員給与、議員報酬など）②補助費（生活保護費や児童手当などの福祉施策経費）③公債費（市債などの償還金）の合計で、支出が義務付けられて任意に削減できない経費
- 自主財源…市税や使用料など市が自主的に収入することができる財源
- 依存財源…地方交付税、国・県支出金など国や県から交付される財源や市債
- 投資的経費…道路、学校の建設など社会資本の整備や災害復旧に要する経費
- 市債…投資的経費などの財源とするための借入金

最終予算と市債の借入高

令和5年度

催し

パークinson病友の会 北海道・東北6県交流会
10月19日(土)14時~17時
場山の神温泉優香苑(花巻市)
内容:医療講演「パークinson病の診断方法とそれに基づく治療方針」講師:岩手医科大学付属病院教授前田哲也氏
7月15日(月)祝まで
(一社)パークinson病友の会岩手県支部 ☎080・8086・2746 / メール parkinson.iwate@gmail.com

教科書展示会

県教育委員会は、県民の閲覧の機会や研究などの参考となるよう、教科書展示会を開催します。本年度は、小・中学校において令和7年度に使用される教科書を展示します。
6月14日(金)~7月3日(土)9時~17時 *土曜を除く
6月14日(金)~7月4日(土)の平日10時~19時、*土曜10時~18時 *月曜および6月24日(月)~28日(金)を除く
1 県南教科書センター 2 川崎教科書センター
3 県南教育事務所教科書課 ☎261419

「鉱山が遺した秋田の近代化産業遺産に学ぶ」

7月3日(水)7時~18時
健康楽館、小坂鉱山事務所(秋田県小坂町)

田県小坂町)
集合場所:一関ヒロセユードーム
5千円
定先着80人
6月5日(土)から参加料を添えて一関文化会議所(一関文化センター内)へ
一関文化会議所 ☎4333(水)~(土)

須川岳(栗駒山)と本寺の自然観察を行います。
6月15日(土)8時30分~16時
集合時間・場 1 8時30分・市役所職員駐車場 2 8時40分・JR一ノ関駅西口
1千円(昼食代)
25人
持ち物など:帽子、飲み物、タオル、雨具、筆記用具など、散策に適した服装
6月1日(土)9時~*定員になり次第締め切り
関骨寺村荘園交流館 ☎35022

第1期再生品抽選販売

受付期間:6月1日(土)~22日(土)
平日8時30分~11時45分・13時~16時30分、*土曜8時30分~11時30分 *土曜を除く
一関清掃センター
市内または平泉町に在住の小中学生以上の人で7月10日(土)までに受け取りができる人
抽選結果連絡:6月28日(金)
申来館して申し込み(電話受け付け不可)
一関清掃センター ☎2157

いちのせき縁結び〜春〜
6月16日(日)9時~12時
場花と泉の公園
男性3500円、女性1500円
30歳から45歳の独身男女*男性は市内に在住または勤務する人
男女各14人
6月9日(日)までに電話または申し込みフォームから
(一社)婚活支援おせっかい ☎0198294192

一関市民センターの講座
少年教室「清庵学び塾」
バードコールづくり、国際交流、リズム体操などを体験します。
7月~令和7年3月までの期間*全6回、いずれも10時~12時
一関市民センターほか
年3000円*材料費などは実費負担
市内の小学4~6年生
10人(先着順)
子育て支援事業「ホップ・ステップくらぶ」
親子ピクニック、人形劇鑑賞会、修紅生と遊ぶ、クリスマス会などを行います。
7月~令和7年2月までの期間*全7回、いずれも10時~12時
一関市民センターほか
1家族年5000円*材料費など

講座

7月8日(日)
20人
7月1日(日)祝まで
《共通事項》
一関市職業訓練センター
一関職業訓練協会 ☎7030
7月20日(土)~7月18日(日)の毎(5日間)
15人
6月10日(日)祝まで
6月10日(日)祝まで
木造建築物の組立て等作業主任者技能講習
7月2日(火)~3日(水)(2日間)
20人
6月18日(火)祝まで
自由研削砥石の取替え等の業務特別教育
7月4日(木)
20人
6月24日(日)祝まで
車両系建設機械(整地等)の運転技能講習(38h)
7月5日(金)~12日(金)(6日間)
20人
6月21日(金)祝まで
車両系建設機械(整地等)の運転技能講習(14h)
7月8日(月)~9日(火)(2日間)
20人
6月21日(金)祝まで
品質管理基礎研修(製造業)
7月9日(火)~10日(水)(2日間)
10人
6月28日(金)祝まで
多様化する部下に対応するマネジメント研修
7月9日(火)~10日(水)(2日間)
10人
6月28日(金)祝まで
NEW テールゲートリフト操作の業務特別教育
7月11日(木)
20人
7月1日(日)祝まで
関東警職訓練協会 ☎22879

セイコーわくわくスポーツ教室 in 一関



講師...セイコースマイル アンバサダー 福島千里さんほか
内容...トークショーや実技指導
7月15日(日)祝
【小学生の部】9時30分~11時30分
【中学・高校生の部】13時~15時
場 一関運動公園
*雨天時は一関ヒロセユードーム(市総合体育館)
【小学生の部】市内小学校3~6年生
【中学・高校生の部】中学生、高校生の競技者
定 各部100人 *応募多数の場合は抽選
申 6月1日(土)~21日(金)
場 市総合体育館 ☎3111

どは実費負担
市内在住の1~3歳児とその保護者
10組(先着順)
《共通事項》
6月3日(日)~電話で一関市民センター ☎2148
岩手労働基準協会一関支部の講座
玉掛け技能講習
【学科】6月26日(土)~27日(日)
【実技】6月29日(土)
【学科】市産業教養文化体育施設(アイドーム) 【実技】大東興運(株)
10人(先着順)
6月12日(火)祝まで
フォークリフト運転技能講習
【学科】7月2日(火) 【実技】7月3日(水)~5日(金)
【学科】市産業教養文化体育施設(アイドーム) 【実技】大東興運(株)
30人(先着順)
7月4日(火)祝まで
フルハーンネス特別教育
7月23日(火)
場市産業教養文化体育施設(アイドーム)

ハロートレーニング(公共職業訓練)
募集期間:6月3日(日)~26日(土)
入所選考:7月4日(土)
訓練期間:8月1日(土)~令和7年1月30日(火)
募集科・定:CAD/NCオペレーション科15人
対再就職への意欲がある人
施設見学会:6月5日(日)~26日の毎(9時20分~12時30分)
申近くのハローワークへ
関ポリテクセンター岩手(訓練課) ☎0198235712

時...日時・期日・期間 場...場所 料...費用 対...対象 定...定員 申...申し込み・予約 問...問い合わせ先
*費用が無料、どなたでも参加できる、申し込みが不要の場合、費用、対象や申し込み方法を掲載していません

市営住宅等の入居案内 (6月募集分) *5月16日現在

Table with columns for apartment number, location, and price range. Includes entries like 中田住宅310号, 宮沢アパート2-211号, etc.

抽選制です。抽選日や入居資格など、詳しくは問い合わせください。

募集期間 6月3日(日)~11日(火) *土曜を除く
問本庁都市整備課 ☎28541

7月8日(日)
20人
7月1日(日)祝まで
《共通事項》
一関市職業訓練センター
一関職業訓練協会 ☎7030
7月20日(土)~7月18日(日)の毎(5日間)
15人
6月10日(日)祝まで
6月10日(日)祝まで
木造建築物の組立て等作業主任者技能講習
7月2日(火)~3日(水)(2日間)
20人
6月18日(火)祝まで
自由研削砥石の取替え等の業務特別教育
7月4日(木)
20人
6月24日(日)祝まで
車両系建設機械(整地等)の運転技能講習(38h)
7月5日(金)~12日(金)(6日間)
20人
6月21日(金)祝まで
車両系建設機械(整地等)の運転技能講習(14h)
7月8日(月)~9日(火)(2日間)
20人
6月21日(金)祝まで
品質管理基礎研修(製造業)
7月9日(火)~10日(水)(2日間)
10人
6月28日(金)祝まで
多様化する部下に対応するマネジメント研修
7月9日(火)~10日(水)(2日間)
10人
6月28日(金)祝まで
NEW テールゲートリフト操作の業務特別教育
7月11日(木)
20人
7月1日(日)祝まで
関東警職訓練協会 ☎22879

着物リメイク教室
前タックチュニックを作り直す。
6月28日、7月5日、12日の全3回*いずれも10時~12時
場市女性センター
対市内に在住または勤務している女性
10人
6月3日(日)12時30分~電話申し込み後に経費を添えて来館
問市女性センター ☎2145

講座

不要な布や古着を利用してメ...
6月19日(水)9時30分〜12時
1関清掃センター

時...日時・期日・期間 場...場所 費...費用 対...対象 定...定員 申...申し込み・予約 問...問い合わせ先
※費用が無料、どなたでも参加できる、申し込みが不要の場合、費用、対象や申し込み方法を掲載していません

6月24日(土)10時〜13時
市役所本庁
6月5日〜26日の
毎週9時〜17時・市社会福祉協
議会

時12時(全4回)
場市産業教養文化体育施設(ア
イドーム)

7月4日〜8月1日の毎週10
時〜11時30分(全5回)
場一関ヒロセユードーム

千厩支所 大東コミュニ
ティセンター
対求職中の49歳以下の人、通信
制・定時制生徒およびその家族、
支援者など

相談

女性の権利ホットライン
相談電話番号:019-62-62
6・8・13・1
【電話相談】6月25日(水)13時〜
17時【面談相談】同日15時〜17時

【電話相談】6月25日(水)13時〜
17時【面談相談】同日15時〜17時
場岩手弁護士会

6月14日(金)10時〜15時
場花泉総合福祉センター、大東
保健センター、千厩農村労働福
祉センター、社協藤沢支部

6月4日(水)13時〜16時
花泉支所
6月4日(水)13時30
分〜16時・大東支所

【割引額】:日帰り温泉入浴料
1回につき150円*利用時に
住所や年齢が確認できる身分証明書
(免許証、保険証、マイナンバーカ
ードなど)の提示が必要

お知らせ

プールがオープン
6月29日(土)〜9月8日(日)10時
〜12時・13時〜19時または日没
まで

餅で一関を元気に①

お餅を食べに出掛けませんか

餅のまち・一関には、こだわりの餅料理
で客をもてなす飲食店が数多く存在しま
す。あんこやずんだといった定番のほか、
餅入りのメンチカツ、ミルクティーのトッピ
ング、ケーキに使われるなど、種類はさま
ざまです。



一関・平泉「もち」マップ
一関・平泉の餅料理取扱
店などを紹介しています



一関市観光物産課 ☎2415、一関も
ち食推進会議(事務局:一社世界遺産
平泉・一関DMO) ☎5345

(広告)

(広告)

ea エコアクション21
産業廃棄物 一般廃棄物
コンクリート・木くず
破砕しています。
見積無料 解体のことならお任せください。
一般住宅・車庫・物置・倉庫から工場まで
有限会社 中村解体

掲載記事と写真を額装にてお分けします
岩手日日新聞社では、紙面に掲載された記事と写真を
日付、題字入りでお分けします。個人や家族の記念に、
また保存用としてご利用ください。お申し込みはお電話で。
額装は1週間程度でお渡しいたします。
写真のみの注文もOK!
A4判 1,200円 2L判 500円
岩手日日新聞社 本社編集局
一関市東台14-37 ☎0191(26)4204

Wedding Day
◆結婚式◆ウェディングフォト◆和婚◆世界遺産挙式
◆フォトウェディング◆カジュアルウェディング
ブライダルサロン七福人 ☎0120-188-500
岩手県奥州市水沢佐倉河字慶徳44-1 定休日/水曜・木曜

就職支援情報



市内には魅力ある働く場がたくさんあります。また、さまざまな職種の事業所があり、これらの事業所から多くの求人が出されています。

今月は、中東北就職企業説明会in一関とハロートレーニングについてお知らせします。

「中東北就職企業説明会in一関」を開催します

中東北（岩手県南・宮城県北）地域での就職を希望する人に向けて、地域の事業所などが採用に関する説明を行います。

時 6月7日(金) 13:30～15:30 (受付13:00～)

- 対 ● 令和7年3月卒業見込みの学生
- 一般求職者
 - UIターン就職希望者

出展企業、申し込み方法など詳しくは一関・平泉就職応援サイト「いちJOB」で確認できます。

問 本庁 商政・労政課 ☎②8461



時…日時・期日・期間 場…場所 費…費用 対…対象
定…定員 申…申し込み・予約 問…問い合わせ先

3月の月間有効求人数
(ハローワーク一関管内：一関市・平泉町)

2,363人 *ハローワーク一関調べ

(フルタイム：1,669人 パート：694人)

(詳しい求人情報および「求職者マイページ」の開設はこちら)



ハローワークインターネットサービス 検索

ハロートレーニング (公的職業訓練)

訓練科名	受講申込期間	訓練期間	訓練施設
パソコン実務科	6月14日(金)まで	7月2日(火)～9月30日(日)	一関高等職業訓練校

※ テキスト代、材料費、資格の受験料など。ただし授業料は無料

詳細についてはハローワーク一関にお問い合わせください。

問 ハローワーク一関 ☎②4135



わっしょい
みんなでかつごう いちのせき!!

いちのせき協働ニュース

問 本庁 まちづくり推進課 ☎②8671

一関市の協働の取り組み② ～一関市協働基本計画の策定～

市は、令和4年3月に「第2次一関市協働基本計画」を策定しています。市民一人一人が個性や能力を生かしながら、自らが主体となり、市民組織、企業、行政と連携して、活力と魅力があるまちづくりを進めるための基本的な方向性と取り組みを示したものです。今回はこの計画の概要をお知らせします。

○基本計画の目指すまちの姿

「協働の仕組みが実践される住み良い地域社会を創る」

○協働の考え方

協働とは「協働の主体である市民組織、企業、行政がお互いの立場を尊重し、公共的、公益的な活動を継続的な話し合いと合意により、協力して行動すること」をいいます。

また、市は、協働のスタイルとなる行動基準を次の3つとしています。

- 1 対等の立場で相互の役割と責任を果たすこと
- 2 地域課題を解決するため、継続して話し合うこと
- 3 地域の良さを尊重し、地域コミュニティを重視したまちづくりを推進すること

○協働の取り組みの基本方針

以下の3点を具体的な取り組み方策とし、各種事業に取り組みます。

- 1 協働のための人づくり
 - 市民意識の啓発
 - 地域の人材育成
 - 市職員の意識高揚
- 2 協働のための環境づくり
 - 協働の主体の充実
 - 協働を進めるための場づくり
- 3 協働のための仕組みづくり
 - 情報の共有と意見の反映
 - 行政などの支援
 - 事業形態の選択活用
 - 中間支援組織による支援
 - 地域協働の仕組みづくり

交通災害共済加入のお知らせ

交通災害共済とは

皆さんがわずかな掛け金を出し合い、交通事故でケガをしたり死亡したりしたとき、被災者やその家族に素早く救済の手を差し伸べる「みんなのため」の相互扶助制度です。

ほかの保険・共済制度から給付があっても、見舞金を支払います。

令和5年度に加入した人には、加入申込書を郵送します

*加入申込書の全戸配布は行いません

加入資格：県内の市町村の住民基本台帳に登録がある人

掛け金：年額1人400円

共済期間：8月1日(金)から令和7年7月31日(金)まで(転出した場合でも、共済期間中は有効)

加入方法：各金融機関または市役所本庁生活環境課・各支所市民福祉課で申し込み

- * 申込書は各金融機関窓口または市役所本庁生活環境課・各支所市民福祉課で配布
- * 金融機関窓口での取り扱いは9月30日(日)まで
- * 加入申し込みは6月3日(日)から

見舞金：【死亡】110万円

【傷害】入院1日につき2千円、通院1日につき千円

- * 傷害の見舞金は2万円(最低保障額)から30万円(最高限度額)までの範囲で、入院・通院の日数に応じた金額の支払い

対象となる事故：道路(一般公道および一般交通の用に供するその他の場所)上で発生した自動車、バイクおよび自転車などの交通に伴う事故に限ります。

* 天災に直接起因した事故は除きます

金融機関窓口からの加入手続き

右表の金融機関では、県内にあるすべての店舗窓口で加入申し込みを受け付けています。

金融機関窓口で加入手続きをするときは、加入申込書(各金融機関窓口にあります)に加入する人全員の氏名・住所などを記入し、掛け金とともに金融機関の窓口へ提出してください。*ATMからの振込はできません

- 金融機関窓口の加入申し込み取扱期間は6月3日(日)～9月30日(日)です
- 居住している市町村以外にある店舗からでも加入できます
- 加入申込手数料はかかりません
- 市役所の窓口と、金融機関窓口での二重加入はできません

市役所の窓口では、いつでも加入申し込みを受け付けています

岩手銀行
東北銀行
北日本銀行
信用金庫
岩手県信連
農業協同組合
東北労働金庫
ゆうちょ銀行
郵便局
岩手県漁連

問 本庁生活環境課 ☎②8344 または各支所市民福祉課

博物館だより

一関市博物館 ☎ 3180
https://www.city.ichinoseki.iwate.jp/museum/

●企画展「菅原清蔵の民藝コレクションに見る植物意匠」

本館が所蔵する菅原清蔵の民藝コレクションから、植物がデザインされた秀衡椀、馬衣、菓子型、花巻人形、灯具などを紹介します。「民藝」の観点で収集されたこれらの品々がかつて暮らしの中にありました。その物の働きに即した美しさ、のびやかな造形を鑑賞してください。

時 6月9日⑨まで

○展示解説会

時 6月8日⑨ 13:30～14:10

●講座 超初心者のための絵の見方(第3回講座/全3回)

絵画鑑賞初心者を対象に絵の見方、楽しみ方を紹介する講座。最終回は「版画編」です。

時 6月9日⑨10:30～11:30 【講師】本館学芸員

定 10人程度 申 必要

●和算講座(研究編)(第2回講座/全6回)

一関出身の和算家千葉胤秀が編集した「算術新書」を通して和算を学ぶ連続講座です。

時 6月15日⑨10:30～12:00 【講師】岩手県和算研究会

料 300円(初回受講時のみ) 定 24人 申 必要

●「和算家 千葉胤秀」の紙芝居セットを貸し出します

一関の「和算家 千葉胤秀」をもっと身近に感じてもらえるよう紙芝居の貸し出しを行っています。DVD版もありますので、学校や自治会などで活用してください。

申 必要

●一関市博物館の展示解説アプリについて

スマートフォンで展示物の解説などを文字・画像・音声で楽しめる無料のアプリを導入しています。展示物の解説をいつでもどこでも受けることができます。
【アプリ名】ミュージアム展示ガイド「ポケット学芸員」(無料)

【利用方法】スマートフォンなどにアプリをインストールして利用してください。



文化財探訪

Cultural Properties

一関文化財課 ☎ 2242 / FAX 1668

市指定天然記念物(植物)「シダレヒガン」

●所在地: 東山町田河津字野土

●指定年月日: 昭和55(1980)年4月24日

エドヒガンの変種であるシダレヒガンは、枝が垂れ下がる特徴から付けられた名称です。別名「イトザクラ」とも呼ばれます。



指定当時の樹高は約

14m、幹周は約3.8m、樹齢は約370年と推定される本樹木は、県内各地に所在するシダレヒガン、ベニシダレ、ヤエベニシダレなどのいわゆる「枝垂桜」の中でも有数の巨木であり、開花時には淡紅白色の花をつけて人々の目を引き付けています。

施設めぐり

Facilities

石と賢治のミュージアム

☎ 3655

https://www.city.ichinoseki.iwate.jp/index.cfm/6,21145,149,html

●化石コーナー

東山の化石採集家・七田清氏(故人)が採集した日本最古(デボン紀)のアンモナイトなど多くの化石や東北大学名誉教授・永広昌之先生による解説パネルなどを展示しています。

最近のトピックスとして、展示していたコニユリア化石が本年3月に広島大学・兒子修司博士の調査により、新種で日本最古のものと判明し、岩手を表す宮沢賢治の造語「イーハトーブにちなみパラコニユリア・イーハトーベシス」と命名されました。



(広告)

図書館情報

Library



- 一関図書館 ☎ 2147
- 花泉図書館 ☎ 4939
- 大東図書館 ☎ 3541
- 千蔵図書館 ☎ 1122
- 東山図書館 ☎ 2324
- 室根図書館 ☎ 3820
- 川崎図書館 ☎ 4123
- 藤沢図書館 ☎ 5088

●休館日情報などは市立図書館ホームページ
(https://www.city.ichinoseki.iwate.jp/library/) で

News 図書館へ行く!

●おはなし会を開催しています

図書館では乳幼児や幼児向けに、季節や年齢に合わせたお薦めの本を紹介するおはなし会を開催しています。わらべうたや手遊びなど親子のコミュニケーションを深めるふれあい遊びも紹介しています。高齢者サロンへ出向いて紙芝居などを上演することもできますので、近くの図書館にお問い合わせください。

Reference 図書館で調べよう

Q 昔の商店のロゴマークについて知りたい。

A 老舗を含む企業や団体の名称およびロゴマークの由来や変遷などが紹介されている資料があります。

参考資料: 『誰かに教えたい「社名」の由来』本間 之英/著、講談社/発行
『日本のロゴ』『日本のロゴ2』成美堂出版編集部/編、成美堂出版/発行

Books 6 月は室根図書館

「目の眼 2023年12月号」目の眼/発行

骨董や古美術に関する月刊誌の連載記事「ほっとけない仏たち」で本市室根町にある南流神社の聖観音像が紹介されています。荒蕪に巻かれた観音像のいわれや室根神社祭礼との関わりを知ることができます。

「発達障害児を育てるといこと」(光文社新書)

柴田哲・柴田コウ/著 光文社/発行
軽度の障がいをもつ息子は障がい者としての配慮や支援が受けにくく、成長過程でさまざまな困難に直面します。発達障がい児に関わる研究者と臨床家の夫婦が、同じ境遇の家庭や関係機関の参考になることを願って記した本です。

「あさいち」

大石可久也/絵 輪島・朝市の人びと/語り 福音館書店/発行
夜明けとともに、その日にとれた海産物や農産物を町へ運び、店を出す朝市。石川県の輪島朝市の様子を描き、1980年に刊行された絵本が、令和6年能登半島地震被災地復興の願いを込めて復刊されました。

Events 各館オススメの企画展示・イベント

一関	おそとでおはなし会 一関図書館の2階読書テラスでおはなし会を開催します。屋外の開放的な雰囲気の中、絵本、紙芝居やパネルシアターなどを紹介します。 時 6月8日⑨ 10:30～11:00	東山	企画展「はじめての川釣り」 市内ではアユなどの川釣りが盛んですが、はじめてチャレンジする人に向け、釣り道具や釣りに関する法律、川の安全に関する本を展示、貸し出します。市民センター講演関連企画展です。 時 7月25日⑨まで
花泉	ワークショップ「作ってみよう!ラベンダースティック」 ラベンダーの摘み取りとラベンダースティック作りのワークショップを開催します。時 6月29日⑨ ①親子の部10:30～12:00 ②一般の部14:00～15:30 対 ①小学生と保護者 ②中学生以上 定 ①8組 ②16人 【持ち物】帽子、動きやすい服装 申 電話または直接	室根	室根図書館 雑誌リユース 保存年限の切れた雑誌を無料で譲ります。1人5冊までです。電話などでの取り置き依頼には対応できません。雑誌がなくなり次第終了します。 時 6月1日⑨～23日⑨
大東	お父さんお母さん子どもの本をもっと読もう研修会 大船渡市のNPO法人「おはなしころりん」を招いて、大型絵本や紙芝居の読み聞かせなど、親子で楽しめるおはなし会を開催します。 時 6月9日⑨10:00～ 対 未就学児と保護者	川崎	川崎図書館 雑誌リユース 保存年限の切れた雑誌を無料で譲ります。冊数制限はありません。取り置き依頼には対応できません。雑誌がなくなり次第終了します。時 6月1日⑨ 10:00～ * 6月24日⑨～6月28日⑨は蔵書点検休館です
千蔵	ミニシアター CDコンサート 事前に募集した推しの一曲から選曲し、図書館併設のミニシアターの音響で楽しむCDコンサートです。当日の鑑賞だけでも参加できます。 時 6月9日⑨11:00～12:00	藤沢	縄文グッズを考えよう!～縄文のまち藤沢の魅力発信～ 田舎Labo(花巻市)の高橋博美氏を講師に迎えて、藤沢町にちなんだ縄文グッズを検討するワークショップを開催します。 時 6月23日⑨ 13:30～17:00 場 藤沢市民センター 料 300円(参加費) 定 20人程度 対 高校生以上 申 電話または来館にて

(広告)

産直生産者さん大募集
説明会のご案内

説明会日程: 6/12(水)、6/20(木)
開始時間: 各日 ①10:00～ ②14:00～
場所: **イオンスーパーセンター 一関店**
宮協書店脇の会議室で行います

お問い合わせ: 産直事業G板乗(いたのり) 070-1202-5784

読売新聞は価格据え置き

朝刊 **3,400円** (税込み) 月々 **3,400円**

読売新聞はオンラインも充実! 月々の購読料+0円で全部楽しめます!!

Y 読売センター一関
岩手県一関市赤荻字堺106-1 クインテセンス1F TEL0191-33-2400

Y 読売センター花泉
岩手県一関市花泉町金沢字内ノ目52 TEL0191-82-4950

お申し込みは上記までお電話いただくか上の二次元コードから

ICN からのお知らせ

この度、一関ケーブルネットワークは右記住所に「お客様センター」を開設致します。今後、利用料のお支払いやご契約関連のお手続きは「お客様センター」にて受付致しますので、御用の方は右記住所へお越しいただけますようお願い致します。

なお、八幡町の事務所は本社とし、番組制作部門のみとなりますので、ご理解ご協力のほどよろしくお願い致します。

お客様センター オープン日 2024 5月27日

ICN 株式会社一関ケーブルネットワーク

お客様センター 〒021-0867 一関市駅前67(旧岩手日日新聞社別館) TEL 0191-21-1256

岩手日日新聞社 ☎ 51111まで



岩淵亮太くん

いわぶち・りょうた 弥栄小6年

動物園の飼育員になりたい

将来の夢は、来園者に詳しい説明ができる動物園の飼育員になることです。若手サファリパークに行ったとき、ライオンを近くで見たりキリンに触ったりゾウに乗ったりして、どんな餌を食べてどこで寝ているのかと動物に興味を持ったからです。知識を付けるために動物の図鑑を読んでいます。

得意なことは縄跳びです。5年生のときに二重跳びを連続で100回跳ぶことができました。今年は連続150回を目標に練習しています。



小野寺好未さん

おのでら・このみ 猿沢小6年

介護福祉士になりたい

将来の夢は、介護福祉士になることです。母と買い物をしているときに、足の不自由なおじいさんが大変そうにカートを押している姿を見て、助けてあげたいと強く思ったからです。普段から周りに気を配り、学校で困っている友達や下級生がいたときは、すぐに声を掛けたり手伝ったりすることを心掛けています。

好きなことはシールや折り紙で工作することで、家族の誕生日に部屋を飾り付けてお祝いするのが楽しいです。

DREAMS COME TRUE

夢は見るものじゃなく、かなえるもの

一関市LINE
公式アカウント

市役所からの
お知らせやイベント
情報などを配信中!



防災マップや停電情報
休日・夜間救急当番医
なども確認できます

コンテナ回収実証事業の参加集積所を募集します

コンテナなどを使用した指定ごみ袋を使用しない方法による資源ごみの回収を、市内の集積所（10カ所程度）で10月～12月の3カ月間試行します。

◇申し込み…集積所利用者の参加同意を得た上で、集積所の代表者が申し込み

◇募集期間…6月10日(日)～7月10日(日)

◇応募書類…広域行政組合、市ホームページから印刷または本庁生活環境課・各支所市民福祉課窓口で配布

◇申込先…清掃センターまたは本庁生活環境課・各支所市民福祉課窓口

*対象となる資源ごみ以外の収集はこれまでどおりの出し方で収集します

図 一関清掃センター ☎ 2157