

# いちのせき

平成19年 11.15 No.52



主な  
内容

- 飲酒運転NO！  
..... P 2～3
- 市長へのメッセージ  
..... P 6
- 保育園入園受け付け  
..... P 9
- 暮らしの情報  
..... P 10～12

## 豊かな森を未来に

一関地方育樹祭は10月20日、唐梅館総合公園で行われ、林業関係者や森林愛護少年団員ら約150人がスギ林の間伐や枝打ち、記念講演などで森を守りはぐくむ大切さを再確認しました。

児童らは間伐に挑戦。のこぎりの扱いに苦勞しながらも力を込めて切り進め、直径20cm以上のスギが倒れると、枝で覆われていた頭上からやわらかな光が差し込みました。

市内でも飲酒運転による交通事故が発生



市内でも、依然として飲酒運転の検挙が後を絶ちません。18年は112件、19年は8月までに34件の飲酒運転が検挙されました。

また、交通事故は18年442件、19年は8月までに264件発生しています。飲酒運転を原因とする事故は18年4件、19年3件で、そのうち、18年は一人、19年もすでに一人が亡くなっています。

飲酒運転による事故は、いったん起こればほかの事故よりも死亡事故を起こす確率が高くなります。事故を起こした人も、巻き込まれた人も悲惨なことになるのです。

専門家から地域全体で強い意識を持つことが大切



千厩警察署交通課長 吉田孝夫警部

千厩警察署管内の飲酒運転での摘発は年々減少傾向にあります。飲酒の機会が増える年末年始に向けて、取り締まりを強化し、一層の防止を図っていくことにしています。

飲酒は運転者の判断を鈍らせ、事故を起こした場合に飲酒運転の発覚を恐れてひき逃げするなど、さらに重い罪を犯すことにつながる場合もあります。飲酒運転は、絶対にやめましょう。

酒、車の提供者や同乗者にも罰則が科せられます。地域全体で「飲酒運転をやめさせよう」という強い意識を持つことが大切です。

4

「車両または酒類の提供、同乗行為」者にも罰則が適用

車両提供の禁止	車両を提供された運転者が	<ul style="list-style-type: none"> <li>◎酒酔い運転した場合 5年以下の懲役または100万円以下の罰金</li> <li>◎酒気帯び運転した場合 3年以下の懲役または50万円以下の罰金</li> </ul>
酒類提供の禁止	酒類を提供された運転者が	<ul style="list-style-type: none"> <li>◎酒酔い運転した場合 3年以下の懲役または50万円以下の罰金</li> <li>◎酒気帯び運転した場合 2年以下の懲役または30万円以下の罰金</li> </ul>
同乗の禁止	運転者が酒に酔っていることを知りながら自分から要求または依頼して同乗	3年以下の懲役または50万円以下の罰金
	運転者が酒気を帯びていることを知りながら自分から要求または依頼して同乗	2年以下の懲役または30万円以下の罰金

5

「飲酒運転等を下命・容認した者に対する」罰則が強化

	<改正前>	<改正後>
酒酔い運転や麻薬等運転の下命や容認	3年以下の懲役または50万円以下の罰金	5年以下の懲役または100万円以下の罰金
酒気帯び運転や過労運転等の下命や容認	1年以下の懲役または30万円以下の罰金	3年以下の懲役または50万円以下の罰金

6

警察官への免許証提示、完全義務化

改正前は、飲酒運転など特定の違反をしていると認められる場合以外では警察官への免許証提示は任意でしたが、改正後は違法行為を行い、または交通事故を起こした運転者について、警察官が引き続き運転できるかどうかを確認するため必要と認め提示を求めた場合は提示しなければなりません。  
罰則 5万円以下の罰金

飲酒運転NO!

罰則強化  
道路交通法改正のポイント

飲酒運転による悲惨な交通事故が多発しています。こうした状況を受けて、飲酒運転へのさらなる罰則強化を柱として道路交通法が改正され、9月19日から施行されています。一人一人の心がけで、飲酒運転をなくしましょう。

◎問い合わせ先  
本庁生活環境課生活保全係  
☎21-8342



立木に衝突して車が大破。運転手は重傷を負いました(県内での飲酒運転による交通事故)

	<改正前>	<改正後>
酒酔い運転	3年以下の懲役または50万円以下の罰金	5年以下の懲役または100万円以下の罰金
酒気帯び運転	1年以下の懲役または30万円以下の罰金	3年以下の懲役または50万円以下の罰金

「飲酒運転」の罰則が強化されました

3 「ひき逃げ」の罰則が引き上げられました

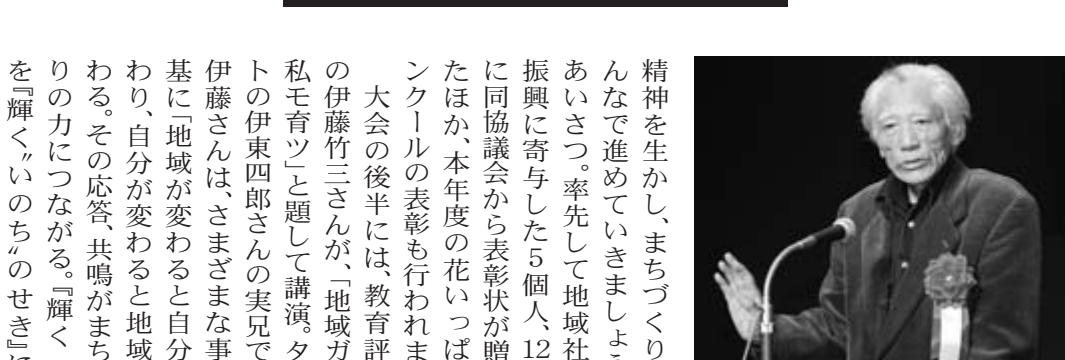
	<改正前>	<改正後>
救護義務違反	5年以下の懲役または50万円以下の罰金	10年以下の懲役または100万円以下の罰金

2 「飲酒検知拒否」の罰則が引き上げられました

	<改正前>	<改正後>
飲酒検知拒否	30万円以下の罰金	3カ月以下の懲役または50万円以下の罰金



# 「市民の心のよりどころ」胸に 市民憲章推進大会



豊かな話題とユーモアを交えた歯切れよい話術で聴衆を引き付けた伊藤さん

精神を生きし、まちづくりをみんなが進めていきたいと思います。率先して地域社会の振興に寄与した5個人、12団体に同協議会から表彰状が贈られたほか、本年度の花いっばいコンクール表彰も行われました。

大会の後半には、教育評論家の伊藤竹三さんが、「地域が光る私毛育ツ」と題して講演。タレントの伊藤四郎さんの実兄である伊藤さんは、さまざまな事例を基に「地域が変わると自分も変わり、自分が変わると地域が変わる。その応答、共鳴がまちづくりの力につながる。『輝く一関』を『輝くいのちのせき』」と語りかけ、参加者は熱心に聞き入っていました。

同協議会表彰受賞者は、次のとおりです。(敬称略。50音順)  
◎個人▽阿部興紀(一関)▽佐藤友信(大東)▽高橋栄一(一関)▽瀧口千尋(同)▽千葉真由美(同)

◎団体▽一関古文書に親しむ会(二関)▽一関市東山赤十字奉仕団(東山)▽いび追分伝承会(同)▽厳美2区老人クラブ長寿会(一関)▽厳美をきれいにする会(同)▽声の新聞・朗読グループ(花泉)▽国際ロータリー第2520地区花泉ロータリークラブ

◎問い合わせ先  
本庁地域振興課振興係

## 教育委員会委員 新委員に小野寺眞澄氏を任命

市教育委員会の委員に、小野寺眞澄氏(55)を任命されました。増子恭一氏の任期満了に伴い、市議会の同意を得て市長が任命したもので、任期は19年10月29日から4年間です。

教育委員会は、「地方教育行政の組織及び運営に関する法律」に基づき、地域の公共事務のうち教育・学術・文化に関する事務を行うために組織された執行機関で、5人の委員で構成されています。

小野寺眞澄 委員  
おのてら まさみ

## 地域自治区長 花泉・千厩・東山・室根・川崎地域は再任 大東地域は同支所事務長を選任

地域自治区長の選任は10月24日、市役所本庁で行われ、花泉地域自治区長は田野崎捷吾氏、千厩同は菊地宏雄氏、東山同は佐藤久耕氏、室根同は小山寛氏、川崎同は千葉莊氏が

それぞれ再任、大東同は小山人・同支所事務長が選任されました。任期はいずれも、同日から現在設置されている地域自治区の設置期限である平成20年3月31日までです。

## 館下橋 二代渡り初めで開通祝う

大東町大原と住田町世田米を結ぶ市道大原世田米線館下橋の架け替え工事の完成に伴い10月28日、来賓や関係者、地域住民など約300人が出席して開通式が行われ、待望の開通を祝いました。

式典では交通安全祈願、関係者によるテープカットが行われ、浅井市長が「旧館下橋は地域間交流や通勤通学、産業道路として重要な役割を果たしてきたが、幅が狭く、通行に支障を来していた。新館下橋は、車両はもとより歩行者も安心して通れる橋に生まれ変わり、これまで以上に地域発展に大きく寄与すると確信している」とあいさつ。大東め組太鼓による力強い演奏が式典に花を添えた後、地元の芳賀博さん方の三代夫婦や関係者による渡り初めが行われ、真新しい橋を一步一歩踏みしめて、完成を喜び合いました。

近くに住む金野美保子さんは「昔の橋は、車1台しか通行する幅がなくて大変不便でした。新しい橋の架け替え工事中は、約1年間通行することができず不便でしたが、待ちに待った開通



浅井市長や芳賀さん方の三代夫婦を先頭に渡り初めが行われました

式ではこのように大勢の人が祝福に駆けつけ、「本当に地域から愛されている橋なんだなあ」と実感しました」と喜びを語りました。

平成17年度から約2年半の工期をかけ、1億5750万円の総事業費を投じて完成した新館下橋は、橋の長さ40・2メートル、車道の幅は7.5メートル。今後、地域間の交流や経済・文化の発展などに大きな役割を果たすものと期待されています。

## 一関地方 産業まつり 特産・名産品がズラリ

### 商工祭

商工祭は10月26日から28日までの3日間、一関文化センターを会場に催されました。

会場には地元の特産品や工芸品が勢ぞろい。姉妹都市の福島県三春町、友好都市の宮城県気仙沼市の物産と観光のコーナーも設けられ、来場者は心を弾ませながら商品を選んでいました。ステージには小中学生のものづくり体験コーナーのほか、アザラシ型知能ロボット「パロチ



姉妹でこけしの色塗りに挑戦。お気に入りのこけしが作れるように、ゆっくりと丁寧に色を塗っていました

やんも登場。生きているような動作に、子どもたちは「かわい」となでたり抱っこしたりして、人気を集めていました。

外には足湯体験コーナーも。会場を歩き回った来場者が気持ちよく疲れを取っていました。太鼓やよさこいによる力強い演技もまつりを盛り上げ、連日多くの来場者でにぎわいました。

よる神楽、骨寺村荘園遺跡のPR、アイデアもち料理コンテスト「もちりんピック」など多彩なイベントも催され、大勢の人でにぎわいを見せていました。



新鮮な特産品を買い求める人で、会場は連日にぎわいを見せました



家族連れなど大勢の人でにぎわいを見せた農業祭会場

### 農業祭

農業祭は11月3、4の両日、一関市総合体育館前広場を会場に催されました。

会場にずらりと立ち並んだテントでは、市内各地域の新鮮な農作物や加工食品、花、植木などが販売され、来場者は出店者と盛んにやりとりしながら商品を買求めたり、飲食コーナーで名物のもち料理や岩手南牛などに舌鼓を打ったりしていました。また、パン焼きやシイタケの植菌などの体験、丸太切り、陸上自衛隊東北方面音楽隊による演奏、大東地域の峠山伏神楽保存会に



大人気のパン焼き体験コーナー。地元産小麦を使用した生地を竹に巻き、炭火で焼いて出来上がり。おいしそうなおいが立ち込めました

# 市長へのメッセージ

4月以降に寄せられたメッセージの中から、主なものについて紹介します。

**公園に行ったところ、あずまやに落書きが多いことに驚いた。わいせつなものもあり、子どもを連れて行くのもためらわれる。定期的に点検し、落書きがあったら直ちに消してほしい。**

(一関・男性)

市内には、公園が大小合わせて100カ所あります。それぞれ良好に利用いただけるよう維持管理に努めていますが、一部の心ない人による破損やいたずらが絶えないのが現状でもあります。

公園の施設管理は市が責任をもって行うことが基本ですが、今後も市民の皆さんのご協力をいただきながら適正な管理を行い、「協働によるまちづくり」を進めていきたいと考えています。

**市営バスに往復乗車したが、その区間はいずれも自分を含め**

乗客は二人しかいなかった。日ごろから、日中のバスに乗り込んでいる人はほとんどいないと感じている。自分のような高齢者には助かるが、市民が納めている税金で運行しているバスなのだから、もっと効率的な運行をすべきではないか。

(大東・70代・女性)

市営バスは、地域の大切な交通手段として重要な機能を果たしていると考えられています。運行については、乗降調査やアンケートを行い、利用者のニーズに合わせた効果的、効率的なものとなるよう努めています。今後、市全体の公共交通体系の見直しを行うこととしており、日中の運行ダイヤについても、さらに効率的なものとなるよう検討していくこととしています。

今後ともご利用のほど、よろしくお願ひします。

**市の指定ごみ袋は一関、花泉地域と旧東磐井郡だった各地域で現在も異なっている。同じ市なのになぜ統一できないのか。**

(千厩・20代・女性ほか)

現在、市内では地域により指定ごみ袋が異なっています。また、市内には2カ所(一関、大東)のごみ処理施設がありますが、

処理方法も異なるため、ごみ袋の収集方法にも違いがあります。合併の際、指定ごみ袋の取り扱いについては、市民への影響を少なくするため合併後に検討すると取り決められました。これを受けて現在、一関地区広域行政組合では、指定ごみ袋と分別方法の平成21年度統一に向けて検討を進めています。

**5月に小中学校の運動会に行つたが、敷地内で喫煙している父兄が多く驚いた。たばこを吸わない自分たちにとって非常に苦痛。健康増進法により公共施設での喫煙は制限されることとなり、学校ではたばこが子どもたちの体に及ぼす悪影響も教育しているはず。敷地内を禁煙としてほしい。住民へのきちんとした周知も期待する。**

(一関・40代・男性)

市教育委員会では、市立学校施設の禁煙に対する取り組みについて、これまでも各学校の判断で主体的に取り組むよう指示してきましたが、健康増進法や本年3月に策定した「健康いち

のせき21計画」などの流れを受けて、受動喫煙防止対策のあり方を改めて検討してきました。その結果、10月からすべての市立幼稚園、小中学校の敷地内を全面禁煙としました。このことは「広報いちのせき」8月1日号で市民の皆さんに広くお知らせするとともに、各校でもそれぞれ周知に努めてきました。

**市職員のあいさつ、窓口での姿勢や態度が悪い。**

(千厩・30代・女性)

市職員に対しては、市民の皆さんへの明るいあいさつとていねいな応対を一層心掛けるよう、日ごろから指示しているところですが、このようなメッセージをいただいたことは誠に残念であります。

市では、10月上旬からの約1カ月を「さわやかあいさつ推進運動強化月間」とし、管理職が率先してあいさつを実行することで職員の意識改革を図る取り組みを行いました。今後にも、運動の趣旨について職員の理解を徹底するとともに、従来から取り組んでいる接遇に

ついての研修などに努め、市民サービスの向上に努めてまいります。

**迷い犬が出た場合、市民に速やかに行き渡るよう周知してほしい。また、迷い犬を出さないよう広報で呼び掛けをしてほしい。**

(一関・60代・女性)

生後91日以上の子犬の飼い主は、犬の登録を行うことが義務付けられ、この際に首輪に付ける鑑札をお渡ししています。迷い犬が出た場合、この鑑札が迷い犬を捜す際に手掛かりの役割を果たし、所有者に連絡を取ることができるようになっています。

これ以外には有効な対応が難しい状況となっています。市では、鑑札の装着について犬の登録時などにチラシなどをお渡しして周知しており、今後、徹底を図っていきます。

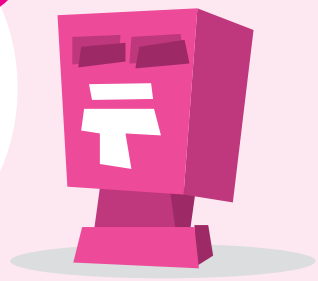
なお、引越しや所有者の変更など、犬の登録事項に変更があった場合や、犬が死亡した場合などは、忘れずに市への届出をお願いします。

**お願い**  
内容の確認などをさせていただく場合がありますので、メッセージをお寄せいただく際は、氏名、電話番号をぜひ記入くださるようお願いいたします。

# 市長へのメッセージ

- ★ 市政に関することや身近なことで、日ごろ感じていること、気づいたこと、あるいは提言など、なんでもお気軽にお寄せください。
- ★ 寄せられたメッセージへの回答は原則として行いませんが、主な内容や対応などについては広報で紹介いたします。

あなたの声をお寄せください。



封書として利用する場合は、本書を三つ折りにして、のりしろをのりまたはセロテープで張り、そのまま切手を張らずに郵便ポストに入れてください。



差出人 氏名住所

021-8790

一関市長 浅井康兵衛 行  
一関市役所 「市長へのメッセージ」  
一関市竹田町七輪1号





■ 保育園一覧 ■

地域名	保育園名	所在地	定員
一関	八幡町	八幡町 1-6 ☎21-2141	45
	あおば	青葉二丁目 9-32 ☎21-2140	80
	桜	字東花王町 3 ☎23-5386	90
	山目	山目字館 6-2 ☎23-5169	80
	睦	田村町 2-14 ☎26-4679	60
	一関藤	旭町 5-15 ☎23-3356	90
	西光寺	萩荘字中町20-1 ☎24-2130	60
	一関南	関が丘30-1 ☎26-2521	60
	赤荻	赤荻字清水11 ☎25-4327	60
	幸町	幸町 1-8 ☎21-0370	55
	幸町分園	真柴字打越20-5 ☎31-1203	25
	なかさと	山目町三丁目 2-19 ☎26-2777	45
	たんぼぼ	赤荻字下谷地212-1 ☎33-2277	45
花泉	涌津	花泉町涌津字後山14 ☎82-4143	120
	花泉	花泉町花泉字田東93 ☎82-2167	90
	金沢	花泉町金沢字大柳60-1 ☎82-3312	120
大東	大原	大東町大原字立町110-1 ☎72-2129	90
	摺沢	大東町摺沢字沼田12-2 ☎75-2232	45
	興田	大東町沖田字小七郎 3-3 ☎74-2810	90
	猿沢	大東町猿沢字上ノ洞12 ☎76-2224	60
	渋民	大東町渋民字大馬場 3-2 ☎75-3571	45
	曾慶	大東町曾慶字砂子田60 ☎75-2243	45
千厩	奥玉	千厩町奥玉字宿下44-1 ☎56-2821	60
	千厩	千厩町千厩字宮田23 ☎53-2132	90
	小梨	千厩町小梨字時ノ沢109-13 ☎53-2135	50
東山	長坂	東山町長坂字西本町130-1 ☎47-2145	80
	松川	東山町松川字台12-3 ☎48-2315	45
室根	折壁	室根町折壁字八幡沖373-1 ☎64-3219	90
川崎	川崎	川崎町薄衣字上段46 ☎43-3120	90
	門崎	川崎町門崎字清水沖90 ☎43-3121	30

# 保育園

## 20年度入園受け付け



- ◆ 20年度に新しく保育園に入園を希望するお子さんの申し込みを受け付けます。入園案内や申込書などは、11月20日(火)から配布します。
- ◆ 対象：保護者が仕事などのために、家庭において昼間保育することができない児童
- ◆ 受付期間：12月3日(月)～26日(水) (土曜、日曜、祝日を除く。郵送不可)
- ◆ 受付場所：本庁児童福祉課児童家庭係 または各支所福祉課児童家庭係
- ◆ 対象保育園：左表のとおり。原則として住所地域の人が優先されます。
- ◆ 申込方法：入園申込書のほか、家庭状況や保育に欠ける状況、課税状況が確認できる書類などを提出していただきます。
- ◆ 保育料：世帯の所得税や住民税の課

税状況によって異なります。二人以上が入園する場合は、保育料が軽減されます。

◆ その他：申し込みが定員を超えた場合は、書類審査により選考を行うこととなりますので、ご希望に沿えない場合があります。

※現在入園しているお子さんについては、別途案内します。

◎ 問い合わせ先：本庁児童福祉課児童家庭係 ☎218357

各支所福祉課児童家庭係

花泉 ☎22215  
大東 ☎21111 (内線126)  
千厩 ☎33956  
東山 ☎474530  
室根 ☎643805  
川崎 ☎432115

一関市長 浅井東兵衛 へて FAX 21-2110  
あなたの声をお寄せください。

発信人 〒□□□-□□□□

住所

氏名

年齢 歳 男・女

職業 (学校名)

TEL.

のりしろ

のりしろ  
(切り取り)

のりしろ

のりしろ

のりしろ

のりしろ

- 封書として利用する場合は、この面が内側にくるように折り、封筒を作ってください。
- FAX送信票として利用する場合は、この面を送信してください。
- 記入された個人情報は、適切な保護と管理を行い、他の目的には使用しません。

### ★市役所

- ▶本 庁 ☎21-2111
- ▶花泉支所 ☎82-2211
- ▶大東支所 ☎72-2111
- ▶千厩支所 ☎53-2111
- ▶東山支所 ☎47-2111
- ▶室根支所 ☎64-2111
- ▶川崎支所 ☎43-2111

### ★テレホンサービス案内

- ▶市政だより(平日・土曜)・休日当番 医案内(日曜・祝日) ☎21-1400
- ▶災害時の河川水位など ☎21-8899
- ▶一関文化センター催し物案内 ☎21-1000
- ▶一関文化センター自主事業案内 ☎21-1200

●広報いちのせき本号の印刷経費は、1部当たり約17円です。

## 募 集

### いわて環境の森整備事業

県では水源林などの公益上大切な人工林を健全な森林に誘導するため、森林所有者に代わって間伐を実施しています。

この事業は、いわての森林づくり県民税を活用した森林環境保全のための事業です。

- ◇対象となる森林…▷スギ、アカマツなどの人工林▷林齢は原則として16～45年生▷1ha以上の団地
- ◇整備内容…植栽木について本数率でおおむね50%を間伐し、広葉樹の侵入を誘導
- ◇実施条件…対象森林について、20年の間、皆伐や開発などを制限する協定を県と締結すること
- ◇事業経費…整備に要する費用は県が負担
- ◎問い合わせ先…県南広域振興局一関総合支局農林部 ☎26-1413または同千厩農林センター ☎52-4931

## 催し・講座

### 歳末助け合い芸能まつり

- 益金は、歳末助け合い募金として社会福祉協議会一関支部に寄託します。
- ◇日時…12月1日(土)10:00～
- ◇会場…一関文化センター大ホール
- ◇入場料…500円
- ◎問い合わせ先…一関文化センター ☎21-2121

### 女性センターまつり チャリティーパーカー

- 利用者が家庭の退職品を持ち寄り販売します。どなたでもお越しください。
- ◇日時…12月1日(土)10:00～
- ◇会場…女性センター
- ◎問い合わせ先…女性センター ☎21-2145

### 16ミリ映写機操作技術講習

- ◇日時…12月7日(金)9:30～17:30
- ◇会場…一関文化センター小ホール
- ◇対象…学校教育・社会教育関係者、PTA関係者および視聴覚教育活動をしようとする18歳以上の人
- ◇定員…先着20人
- ◇内容…映写機操作についての講義、実技および検定
- ◇受講料…350円(テキスト代)※当日持参ください
- ◇用意する物…筆記用具、印鑑
- ◇受付期限…11月30日(金)
- ◎申込先・問い合わせ先…教育委員会生涯学習文化課 ☎25-6594

### 男性のための健康講座

- ◇日時…12月21日(金)、20年1月18日(金)、2月15日(金)9:15～15:00
- ◇会場…大東保健センター
- ◇内容…健康講話、栄養講話、運動実技、調理実習
- ◇対象…市内に住む男性
- ◇定員…30人(先着順)
- ◇参加費…1回300円
- ◇受付期限…12月6日(木)
- ◎申込先・問い合わせ先…大東保健センター ☎71-1211

## 相 談

### 多重債務整理・消費者問題の相談

- ◇日時…毎週月曜～金曜、第1・第3土曜(祝日は除く)10:00～16:00
- ◇会場…信用生協一関相談センター
- ◇相談内容…多重債務整理のための消費者救済資金の融資相談、弁護士・司法書士による消費者問題の相談
- ◎予約先・問い合わせ先…信用生協一関相談センター ☎26-6031

### 労働災害・労災保険

- 働労災年金福祉協会は、労働災害により重度の障害を負った人や遺族に対し、主に次の業務を行っています。気軽に相談ください。
- ◇業務内容…▷労災保険、過労死、法律、介護および健康などに関する各種相談▷義肢装着者講習会・介護者講習会▷在宅介護支援、福祉用具購入費助成、盲導犬の貸与▷重度障害者の絵画展など作品展開催
- ◎問い合わせ先…働労災年金福祉協会岩手労災年金相談所 ☎019-604-6033

## お知らせ

### いちのせき健康の森から

- 11月20日(火)・27日(火)は配管工事のため、健康の森セミナーハウスでの温泉入浴はできません。そのほかの施設利用は通常どおりです。
- また、キャンプ場およびテニスコートは、まつるバスノーランド開業のため11月26日(月)から20年3月31日(月)まで利用できません。
- ◎問い合わせ先…いちのせき健康の森 ☎39-2020

### 農業用廃プラスチックを回収します

一関地方農林業振興協議会は、環境に配慮した農業の推進の一環として、農業用廃プラスチックの回収作業を行います。

- ◇回収日時…12月2日(日)9:00～15:00
- ◇対象地域…①一関地域②花泉地域
- ◇回収場所…①一関地域:JAいわて南旧中央営農経済センター(鳴神)②花泉地域:JAいわて南花泉営農経済センター(花泉)
- ◇回収対象…塩化ビニール、ポリエチレン、サイレージ用ラップフィルム、その他プラスチック
- ※処理料金など、詳しくは後日農林連絡員から配布されるチラシをご覧ください。
- ※大東・千厩・東山・室根・川崎地域については、別途JAいわい東からお知らせする予定です。
- ◎問い合わせ先…本庁農政課農産物流通係 ☎21-8427

### 一関文化センター利用者日程調整会議

- 文化センター各ホールの利用申し込みは、先着順ではなく、希望者による「利用者日程調整会議」を開催の上、受け付けしています。この「調整会議」は毎月ではなく3カ月ごとに開催しています。11月30日(金)に開催する会議では、20年6月・7月・8月の使用分を受け付けます。当日は朝8時30分までに小ホールにお集まりください(遅れると調整できませんので了承ください)。
- また、使用を希望する人は、11月28日(水)までに「会場予約申込書」を持参または郵送、ファクス、電子メールで文化センターに提出ください。会場の空き状況などは11月20日(火)から館内および市のホームページに掲載します。
- ◎問い合わせ先…一関文化センター ☎21-2121 FAX21-5436

### 税務署の税務相談体制が変わります

- 11月1日以降、税務署におかけいただいた電話は自動音声応答(音声ガイダンス)によりお受けします。アナウンスに従って用件に応じた番号を選択していただくことにより、「電話相談センター」または税務署へ案内します。
- 電話相談センターでは、国税に関する一般的な質問や相談について、専門スタッフである仙台国税局税務相談室職員が電話でお答えします。

- 面接による相談を希望する人は、あらかじめ税務署に相談日時を予約し、関係書類を持参の上税務署担当部門で相談ください。なお、税金の納付相談や確定申告書の作成会場にお越しの際は、事前予約は必要ありません。
- 詳しくは、国税庁仙台国税局ホームページ<http://www.nta.go.jp/sendai/>をご覧ください。
- ◎問い合わせ先…一関税務署 ☎23-4205

### 県有地の売り払い案内

- ◇所在地…狐禅寺字八郎沢3番2(宅地2235.21㎡)・狐禅寺字八郎沢3番3(宅地830.84㎡)
- ◇最低売却価格…3170万円
- ◇現地説明会日時…11月22日(木)11:00～
- ◇参加申込期限…12月11日(火)17:00までに県庁農林水産企画室に提出(郵送の場合は郵便書留で同日同時刻まで必着)
- ◇入札日時…12月13日(木)13:30
- ◇入札会場…一関地区合同庁舎附属棟入札室
- ◎問い合わせ先…県農林水産企画室 ☎019-629-5628

### 一関文化賞・文化奨励賞 個人・団体を推薦ください

- 一関文化賞・一関文化奨励賞は、一関市在住またはゆかりの人で文化面で活躍し、功績のあった個人や団体に一層の活動を奨励するため贈呈するものです。市民の皆さんからの推薦により選考します。
- ◇受付期限…12月10日(月)
- ◎問い合わせ先…NPO法人一関文化会議所 ☎/FAX32-4333

### 岩手県最低賃金が改定されました

- 岩手県最低賃金は10月28日から、時間額610円が619円に改定されました。最低賃金は、国が賃金の最低限度を定める制度です。パート、臨時、派遣、アルバイトなどを含めてすべての労働者に最低賃金以上の賃金が支払われなければなりません。
- ◎問い合わせ先…岩手労働局賃金室

☎019-604-3008

### 11月は「過重労働・賃金不払 残業解消キャンペーン月間」

- 労使がともに協力し合い、「過重労働による健康障害」や「賃金不払残業」をなくしましょう。
- キャンペーン月間の事業として全国一斉無料相談を行いますので、気軽に相談ください。
- ◇相談日時…11月23日(金・勤労感謝の日)9:00～17:00
- ◇相談先…☎0120-897-283(フリーダイヤル)
- ◎問い合わせ先…岩手労働局監督課 ☎019-604-3006

### 不動産登記、商業・法人登記事務 オンライン申請の取り扱い開始

- 盛岡地方法務局一関支局では、11月26日(月)から不動産登記および商業・法人登記についてオンライン登記申請に関する事務を取り扱うことになりました。このことにより、登記の申請をインターネットを利用して行うことが可能となります。書面による申請も引き続き可能です。
- また、登記事項証明書の請求もインターネットを利用して行うことが可能となります。請求された証明書は、郵送します。
- 詳しくは、法務省オンライン申請システムホームページ<http://shinsei.moj.go.jp/>をご覧ください。
- ◎問い合わせ先…盛岡地方法務局一関支局 ☎23-4149

### オウム真理教特別指名手配者 捜査にご協力ください

- オウム真理教特別指名手配被疑者の平田信、高橋克也、菊地直子は、依然逃走中です。手配犯に関する情報をお持ちの人は、遠慮なく警察に通報するようお願いいたします。
- 指名手配者の情報は、警察庁ホームページ<http://www.npa.go.jp/>「警察庁指名手配」に掲載しています。携帯電話からも「警察庁指名手配」でアクセスできます。
- ◎通報先・問い合わせ先…一関警察署 ☎21-0110、千厩警察署 ☎51-0110

千厩アイスアリーナ 今シーズンは20年3月23日まで営業

今年もスケートシーズンが到来しました。楽しいイベントも企画していますのでぜひお越しください。

◇**利用時間**…月曜～木曜10:00～20:00(団体利用のみ・事前予約必要)、金曜・土曜10:00～20:00(通常営業)、日曜・休日10:00～18:00(通常営業) ※12月22日(土)～20年1月14日(月)までは12月31日(月)・20年1月1日(火)を除き10:00～18:00まで通常営業

◇**定休日**…毎週月曜日(月曜が祝日の場合は翌日)、12月31日(月)・1月1日(火)

◇**利用料金**

区分	使用料	団体使用料	貸靴代
一般	600円	500円	300円
高校生	500円	400円	
中学生以下	300円	200円	

◎**問い合わせ先**…千厩アイスアリーナ ☎52-4568



【毎週金曜日は親子スケートデー】

保護者1人分の利用料金で、中学生以下2人分までの利用料金と貸靴代が無料です。

◇**期日**…20年3月21日(金)までの毎週金曜日(12月28日、1月4・11日は除く)

所得税の確定申告は便利な『e-Tax』で

①事前手続きはお早めに

e-Taxで所得税の確定申告をするには、①住基カード(電子証明書つき)②ICカードリーダーの準備が必要です。住基カードに関しては、本庁市民課または各支所市民課まで問い合わせください。

②ホームページから簡単申告

③最高5000円の税額控除

④添付書類が提出不要

医療費の領収書や源泉徴収票などは、提出に代えて記載内容を入力して送信できるようになりました(確定申告期限から3年間、添付書類の提出または提示を求められることがあります)。

⑤還付金がスピーディー

◎**問い合わせ先**…一関税務署 ☎23-4205(自動音声案内)または国税庁ホームページ <http://www.nta.go.jp>

「いちのせき百景」を募集しています

あなたが大切に思う風景や景観はどんなものですか? ▶「いちのせき」らしいと感じる景観 ▶美しく、心に残る景観 ▶活気やにぎわいのある景観 ▶由緒のある趣深い景観 — 一関の「とっておき」の場所を募集しています。

どなたでも、一人何点でも応募できます。

◇**応募方法**…市役所・各支所などに備え付けの応募用紙または任意の用紙に①応募したい景観の場所②場所の説明③写真(任意)④連絡先などの必要事項を記入の上、申込先まで郵送、持参または電子メールで応募ください。応募用紙は景観まちづくりポータルサイト <http://www.itpstyle.com/ichinoseki/>からもダウンロードできます。

◇**選定等**…「一関市景観検討委員会」で審査・公表

◇**受付期限**…12月25日(火)※当日消印有効

◎**申込先・問い合わせ先**…本庁建築住宅課

9・10月の入札結果

入札日	入札件名	予定価格	入札金額	入札回数	落札業者	入札担当
9/28	一関公共下水道鳴神地区枝線その1工事	3653.2万円	3470.7万円	1	(有)鈴木組	一関
	一関公共下水道台町地区枝線その1工事	4501.7万円	4160万円	1	宇部建設(株)	
	市道寺田下流通団地線道路改良工事	6603.6万円	5044万円	1	(株)平野組	
	千厩町公共下水道管きょ布設工事	5983.1万円	4400万円	1	(株)小山建設	
	統合大原小学校敷地造成工事	3700万円	2495万円	1	青柳建設(株)	
	主要地方道江刺室根線大原地区道路改良(2期)工事	3050万円	2890万円	1	後藤工建(株)	
	(仮称)一関市研究開発プラザ建設(建築)工事	3024.5万円	2900万円	1	(株)スガノ建設	
	川崎簡易水道事業所萩送水管布設工事	5397.8万円	4335万円	1	北海土木工業(株)東北支店	
10/17	一関小学校用スクールバス	1231.8万円	1130万円	1	岩手いすゞ自動車(株)一関支店	一関
	小型動力ポンプ積載車	1885.6万円	1880万円	2	(有)文林商会	
	小型動力ポンプ	621.6万円	598.8万円	1	(有)文林商会	
	10/24	防火服等	683.1万円	671.6万円	1	
	ガスクロマトグラフ質量分析装置	885.4万円	695万円	1	(株)東栄科学産業	

※競争入札にかけられたものうち ▶ 工事: 予定価格3000万円以上 ▶ 物品購入: 予定価格200万円以上 — のものを掲載

◎**問い合わせ先**…本庁総務課契約係 ☎21-8223