

令和2年度

社会福祉の現況

(令和元年度実績)

一関市福祉事務所

目 次

1 福祉事務所の概況	
1. 福祉事務所の機構及び職員配置状況	(1)
2. 福祉財政の状況	(2)
2 地域福祉	
1. 地域福祉のあらまし	(3)
2. 民生委員・児童委員	(3)
3. 避難行動要支援者	(5)
4. 社会福祉法人指導監督	(5)
3 高齢者福祉	
1. 高齢者人口の状況(65歳以上)	(6)
2. 介護予防・日常生活支援総合事業(新しい総合事業)の推進	(7)
3. 生きがい対策	(8)
4. ともに支え合い安心して暮らせる地域づくりの推進	(9)
5. 養護老人ホーム等への措置、生活支援ハウス	(12)
6. 福祉施設の整備	(13)
7. 老人福祉センター	(15)
8. 公益社団法人一関市シルバー人材センター	(16)
4 児童福祉	
1. 保育所等入所児童数年齢別状況と推移	(17)
2. 教育・保育施設年齢別入所児童状況	(17)
3. 保育所等施設別入所状況	(18)
4. 障がい児保育の現況	(20)
5. 児童館	(20)
6. 子育て支援	(21)
7. かるがも教室	(22)
8. 児童クラブ	(22)
9. 各種手当の支給	(23)
10. 家庭児童相談室	(25)
5 障がい者(児)福祉	
1. 手帳の交付状況	(28)
2. 障害福祉サービスの支給状況	(29)
3. 地域生活支援事業	(36)
4. 各種手当等の支給状況	(39)
5. 一関地区障害者地域自立支援協議会	(40)
6. 障害者ふれあい交流施設(サン・アビリティーズ一関)	(41)
7. その他の障がい者福祉	(43)

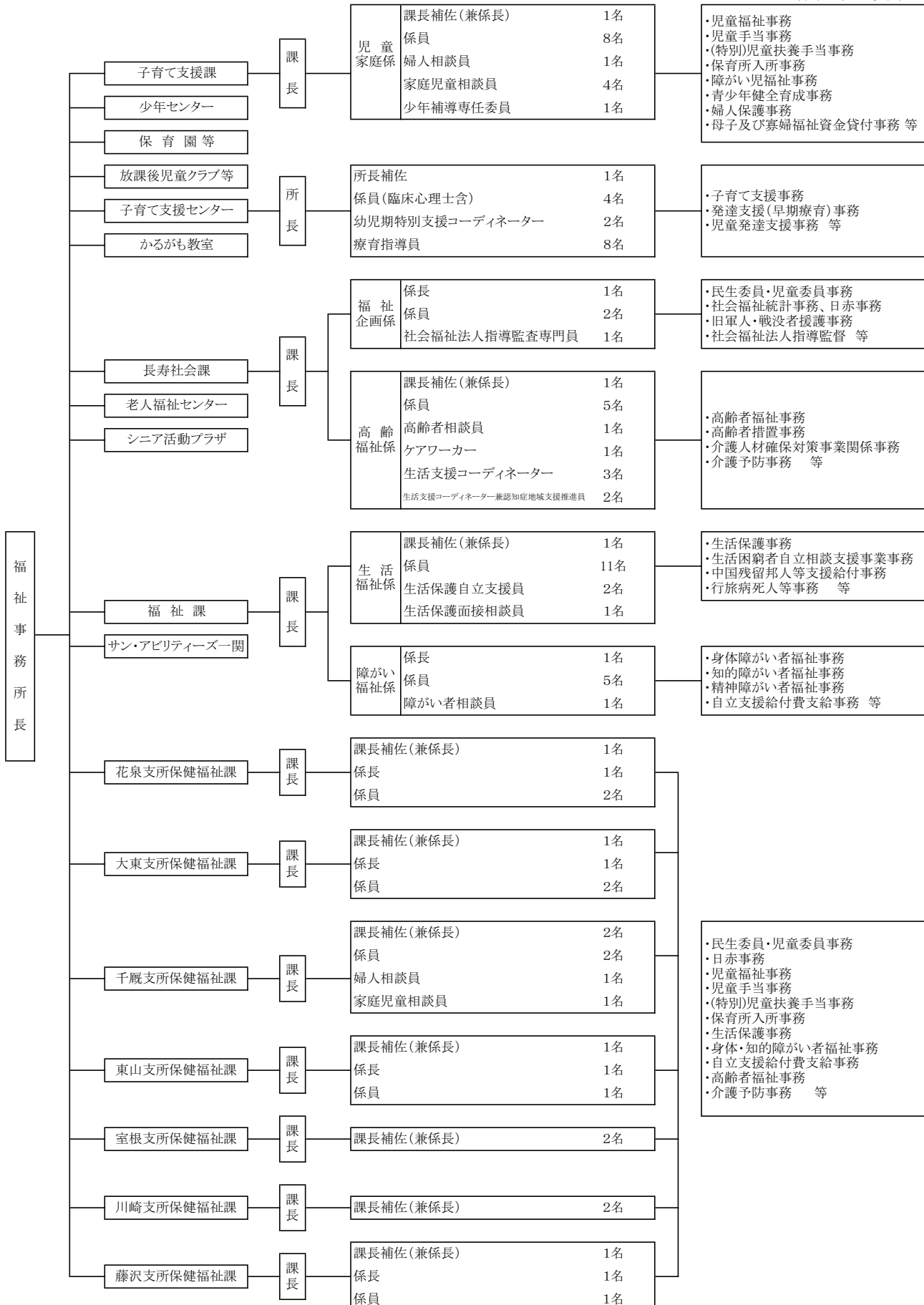
6 母子（父子）福祉・婦人保護	
1. 母子（父子）福祉	(45)
2. 婦人保護	(45)
7 青少年健全育成	
1. 令和元年度一関市少年センターの活動報告	(49)
2. 少年センターの組織及び補導活動等系統図	(50)
8 生活保護	
1. 生活保護の状況	(51)
2. 生活保護世帯の自立支援	(53)
9 援護、救護等	
1. 戦没者遺族等援護の状況	(54)
2. 生活保護以外の救護、援護等	(54)
3. 災害援護	(55)
4. 日本赤十字社事務	(55)
10 一関地区広域行政組合（介護保険事業）	
1. 一関地区広域行政組合の概要	(56)
2. 組合管内の高齢化・要介護（要支援）認定者数の推移	(56)
3. 第7期介護保険事業計画の実施状況	(57)
11 地域包括支援センター（高齢者総合相談センター）	
1. 地域包括支援センターの趣旨	(60)
2. 地域包括支援センターの設置状況	(60)
3. 主な事業	(60)
4. 令和元年度の実施状況	(62)
12 社会福祉法人 一関市社会福祉協議会	
1. 地域福祉事業	(63)
2. 在宅福祉事業	(80)
付 表	
1. 児童福祉関連施設	(85)
2. 高齢福祉関連施設	(89)
3. 障がい福祉関連施設	(103)
4. その他施設	(106)
5. 社会福祉関係団体	(106)

1 福祉事務所の概況

本市の福祉事務所は、社会福祉法の規定により、生活保護法、児童福祉法、母子及び寡婦福祉法、身体障害者福祉法、知的障害者福祉法、老人福祉法の福祉六法を主体とする業務のほか、婦人保護、民生委員・児童委員及び戦傷病者、戦没者遺族等の事務並びに児童手当法に基づく事務など、広範多岐にわたる社会福祉に関する事務を所管している。

1 福祉事務所の機構及び職員配置状況

(令和2年4月現在)



2 福祉財政の状況

＜一般会計＞

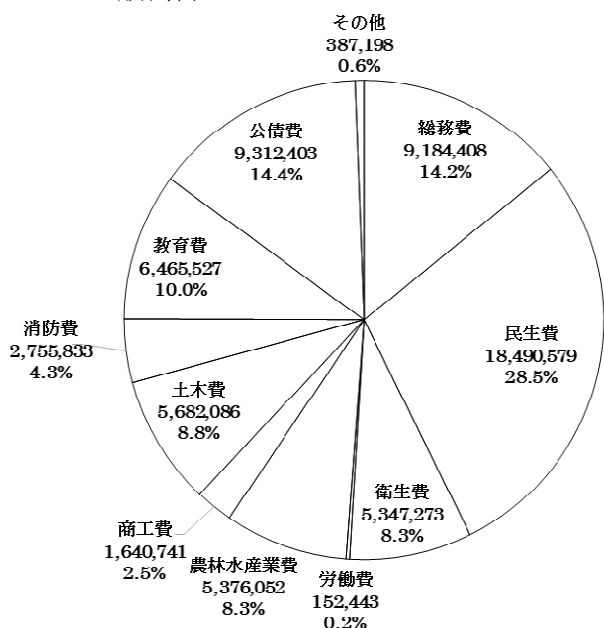
民生費の市財政に占める割合を令和元年度当初予算額でみると28.5%である。また、福祉関連経費の割合は26.1%である。

区 分		年 度	29年度	30年度	元年度
一般会計	当初予算額（千円）		64,546,280	62,058,624	64,794,543
	市民1人当たり額（円）		537,760	524,719	556,812
民生費	当初予算額（千円）		18,525,273	17,794,495	18,490,579
	一般会計に占める割合（%）		28.7	28.7	28.5
	市民1人当たり額（円）		154,341	150,456	158,898
福祉関連費	当初予算額（千円）		16,969,888	16,205,738	16,920,410
	一般会計に占める割合（%）		26.3	26.1	26.1
	市民1人当たり額（円）		141,383	137,023	145,405

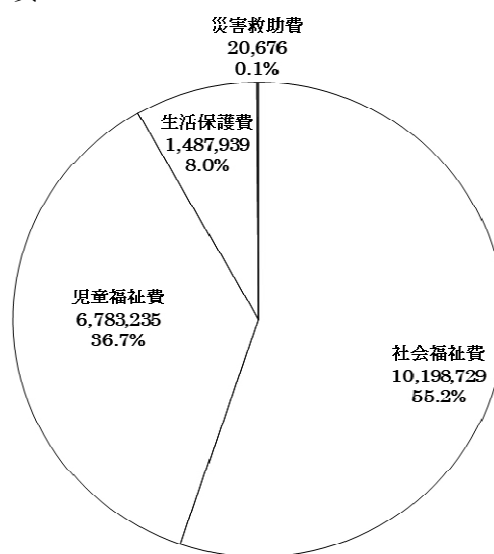
※ 福祉関連費は民生費から国民健康保険特別会計繰出金、国民年金事務費、医療費助成事業費を除いた額としている。

令和元年度当初予算構成比 （単位：千円）

一般会計



民生費



2 地域福祉

1 地域福祉のあらまし

少子高齢化やライフスタイルの多様化などにより、家族のもつ様々な役割の弱体化や市民相互の地域内でのつながりが希薄化するなど、地域社会は大きく変容しています。

また、社会経済情勢の急激な変化により、生活不安やストレスが増大し、自殺や家庭内暴力、児童・高齢者虐待、引きこもりなどが新たな社会問題となっています。

こうした社会状況の中で、福祉サービスを必要とする人々が自立した生活や社会参加ができるように、市民はもとより、福祉事業者、地域で福祉に関わる人々が相互に協力し、地域福祉の推進に努めることが求められており、このことは社会福祉法第4条に規定されています。また、同法第107条において、地域福祉を一体的に推進していくため、市町村は「地域福祉計画」を策定することとされています。

当市では、平成28年3月に「一関市地域福祉計画」を策定しました。この計画は、社会福祉法第107条に基づく市町村地域福祉計画であり、「一関市総合計画」を上位計画とし、保健福祉分野の施策を推進するための基本計画としての性格を有するものです。

一関市地域福祉計画の基本理念、基本目標については次のとおりです。

基本理念 「誰もが支え合い みんなが安心して暮らせるまちづくり」

基本目標

(1) 地域福祉を担う人づくり

地域福祉の推進は、地域づくりやそのための人づくりともいえます。一人ひとりが地域の一員としての自覚を持ち、地域や人を思いやる心を育みながら、地域福祉を担う人づくりを推進します。

(2) 共に支え合う地域づくり

様々な協働の形をつくり、行動することによって、支え合いの仕組みが実践される住み良い地域づくりを推進します。

(3) 充実した福祉サービスを提供する仕組みづくり

福祉サービスの充実を図り、支援を必要とする人が、適切かつ確実に福祉サービスを受けられるとともに、サービス利用者の権利が尊重され、必要なサービスが利用しやすい仕組みづくりを推進します。

2 民生委員・児童委員

民生委員・児童委員の活動には、①社会調査、②相談、③福祉サービスの情報の提供、④行政及び関係機関との連絡、⑤生活支援、⑥行政及び関係機関への意見具申といった働きがあり、それぞれの担当区域において活発な活動を行っているほか、多様化した福祉ニーズに対応するため、地域毎に専門部会を設置する等して専門的な研修や活動を実施して

います。

民生委員・児童委員は、社会奉仕の精神をもって地域福祉の向上のため活動しており、市内15地区に法定民生児童委員協議会が組織され、15地区の民生児童委員協議会を構成団体とする一関市民生委員児童委員連絡協議会があります。

また、児童福祉の専門的担当者として32名の主任児童委員が委嘱されています。

加えて、市では民生委員・児童委員に対して、市の特別職である一関市民生相談連絡員を委嘱しており、市と市民の連絡、情報提供をしています。(なお、一関市民生相談連絡員は、会計年度任用職員制度移行に伴い、令和2年3月31日に廃止しました。)

(1) 民生委員・児童委員地区別人員 (平成31年4月1日現在、単位：人)

地区	一関	山目	中里	真滝	巖美	萩荘	舞川	弥栄
人員	32	36	13	25	17	16	11	7
地区	花泉	大東	千厩	東山	室根	川崎	藤沢	計
人員	53	50	34	26	22	16	32	390

※法定民生児童委員協議会設置地区ごとの民生委員・児童委員人員

(2) 民生委員・児童委員（主任児童委員含む）の活動件数 (単位：件)

区分		年度	29年度	30年度	元年度
相談・支援件数	内容別	在宅福祉	1,255	1,213	1,203
		介護保険	688	651	815
		健康・保健医療	808	705	731
		子育て・母子保健	113	98	139
		子どもの地域生活	523	543	461
		子どもの教育・学校生活	481	411	452
		生活費	299	266	265
		年金・保険	56	49	39
		仕事	147	158	146
		家族関係	544	430	366
		住居	133	145	95
		生活環境	485	491	475
		日常的な支援	1,997	2,088	1,977
		その他	3,551	3,685	3,471
	計	11,080	10,933	10,635	
	分野別	高齢者に関すること	6,406	6,410	6,300
		障害者に関すること	670	607	508
		子どもに関すること	1,238	1,190	1,229
		その他	2,766	2,726	2,598
		計	11,080	10,933	10,635

区分	年度	29年度	30年度	元年度
		総数/1人平均	総数/1人平均	総数/1人平均
その他の活動件数	調査・実態把握	6,239/ 15	5,301/ 13	5,507/ 14
	行事・事業・会議への参加・協力	15,568/ 39	15,457/ 39	15,098/ 38
	地域福祉活動・自主活動	17,805/ 45	17,057/ 43	17,039/ 43
	民児協運営・研修	10,921/ 28	10,548/ 27	12,153/ 31
	証明事務	3,134/ 8	2,973/ 7	2,891/ 7
	要保護児童の発見の通告・仲介	113/ 1	74/ 1	172/ 1
訪問回数	訪問・連絡活動	40,109/102	39,292/100	40,411/103
	その他	33,731/ 86	34,584/ 88	33,653/ 86
連絡調整回数	委員相互	16,491/ 42	15,898/ 40	16,435/ 42
	その他の関係機関	15,472/ 39	14,783/ 37	14,564/ 37
活動日数		57,841/148	59,849/153	58,774/ 150

3 避難行動要支援者

災害発生時に、自ら避難することが困難な者（避難行動要支援者）の避難支援を推進するため避難行動要支援者名簿を作成し、避難支援等関係者（消防団、民生委員、自主防災組織の長、行政区長等）に情報提供を行っています。

（平成31年4月1日現在、単位：人）

避難行動要支援者名簿掲載者数（基礎名簿掲載者数）	5,826
上記のうち情報提供した者（同意者名簿掲載者数）	1,741

4 社会福祉法人指導監督

市は、主たる事業所が市内にあり、かつ、市内でのみ事業運営を行う社会福祉法人（令和2年4月1日現在：31法人）の所轄庁として、法人設立の認可、社会福祉法人の業務及び財産状況の検査等の指導監督業務を行います。社会福祉法人の指導監査は、適正な法人運営と円滑な社会福祉事業の経営の確保を図る目的で、関係法令や通知による法人運営や、事業経営に関する事項について行っています。

指導監査の実施状況（令和元年度）

内容	年度	29年度	30年度	元年度
所轄法人数		30	30	30
一般監査 （うち文書指摘を行った法人数）		17 (16)	18 (17)	14 (14)
特別監査		0	0	1

3 高齢者福祉

当市の65歳以上の高齢者人口は、令和元年10月1日現在41,657人で、総人口115,822人に対する高齢化率は35.97%となっており、前年と比較すると0.74ポイント上昇しました。

このような高齢化の進展に対して、平成30年3月に策定した一関市高齢者福祉計画（平成30年度～32年度）では、基本理念である「みんなが安心して暮らせる笑顔あふれるまち“いちのせき”」の実現に向けて、「健康づくりと介護予防の推進」、「生きがいづくりの推進」、「在宅生活を支える基盤整備」「サービスの充実」「認知症高齢者等支援対策の推進」を柱とした福祉施策の推進を図ってきました。

計画における施策の体系

(1) 健康づくりと介護予防の推進

介護予防・日常生活支援総合事業（新しい総合事業）として、介護予防・生活支援サービス事業（訪問型サービス、通所型サービス）、一般介護予防事業（介護予防教室、健康教育等）の実施等。

(2) 生きがい対策

老人クラブの育成、いきいきシニアスポーツ大会、市長杯争奪囲碁将棋大会、高齢者趣味創作品展示会の実施、満百歳誕生日記念祝、敬老会、シルバー人材センターの運営費助成、シニア社会貢献支援事業の実施等。

(3) 生活支援体制の整備

地域交流活動の支援、高齢者見守りネットワークによる見守り活動、生活支援コーディネーターによる住民主体の助け合い活動の創出等。

(4) サービスの充実

ひとり暮らし高齢者等緊急通報システムの設置、高齢者福祉乗車券の交付、家族介護用品の支給、在宅寝たきり高齢者等介護手当の支給、養護老人ホームへの措置等。

(5) 認知症高齢者等支援対策の推進

認知症サポーター・キャラバンメイトの養成、認知症初期集中支援チームによる支援、認知症ケアパスの普及、徘徊高齢者SOSネットワークの普及等

1 高齢者人口の状況（65歳以上）

(1) 高齢者人口の推移

（各年10月1日現在）

年度	区分	総人口（人）	高齢者人口（人）	割合（%）
29年度		119,655	41,316	34.53
30年度		117,814	41,507	35.23
元年度		115,822	41,657	35.97

(2) 総人口との比較

(令和元年10月1日現在)

比較	性別		
	男	女	計
一関市総人口 (人)	56,183	59,639	115,822
65歳以上高齢者数 (人)	17,866	23,791	41,657
高齢化率 (%)	31.80	39.89	35.97

(3) 地域別高齢者数 (65歳以上)

(令和元年10月1日現在、単位：人)

地域区分	一関	花泉	大東	千厩	東山	室根	川崎	藤沢	計
男(人)	7,513	2,084	2,473	1,789	1,107	877	645	1,378	17,866
女(人)	10,293	2,825	3,201	2,287	1,455	1,190	792	1,748	23,791
計(人)	17,806	4,909	5,674	4,076	2,562	2,067	1,437	3,126	41,657
高齢化率 (%)	31.47	38.24	42.98	38.42	39.80	42.48	40.40	40.46	35.97

(4) 区分別状況

(各年10月1日現在)

区分	年度		
	29年度	30年度	元年度
65歳以上高齢者数 (人)	41,316	41,507	41,657
在宅認知症高齢者数 (人)	807	766	713
ひとり暮らし高齢者数 (人)	4,720	4,839	4,976
高齢者のみ世帯数(ひとり暮らし除く)(世帯)	4,638	4,790	4,903
援護を要する日中独居高齢者数 (人)	615	581	550

2 介護予防・日常生活支援総合事業(新しい総合事業)の推進

介護予防・日常生活支援総合事業とは、住民等の多様な主体による地域資源を活かしたサービスの提供により、要支援者等の方に対する効果的で効率的な支援と、支え合いによる地域づくりを推進するもので、本市では平成29年度から開始しています。

介護予防教室や健康教育などの一般介護予防事業や、要支援者等に対する地域の実情に応じた生活支援や介護予防として、住民主体の通所型サービス(通所型サービスB)や運動器の機能向上などを専門職が行う短期集中予防通所型サービス(通所型サービスC)などを実施しています。

また、高齢者のボランティアとして、介護保険施設等で活動する生活支援アシスタントを養成する研修を行っています。

(1) 一般介護予防事業

項目 \ 年度	29年度	30年度	元年度
回数 (回)	1,815	1,833	1,723
参加延人数 (人)	26,467	28,587	23,603

(2) 住民主体の通所サービス (通所型サービスB)

項目 \ 年度	29年度	30年度	元年度
回数 (回)	163	559	563
参加者人数 (人)	2,953	8,632	9,429

(3) 短期集中予防通所サービス (通所型サービスC) (要支援1～2、事業対象者)

項目 \ 年度	29年度	30年度	元年度
回数 (回)	75	90	75
参加者人数 (人)	572	596	600

(4) 生活支援アシスタントの養成

項目 \ 年度	29年度	30年度	元年度
研修開催回数 (回)	2	2	2
アシスタント名簿登録者数 (人)	33	17	22

3 生きがい対策

(1) 老人クラブの支援

老人クラブは、行政区内活動と一体となった活動や、老人クラブ独自の創意工夫による活動を行っています。

老人クラブの行う社会活動促進事業に要する経費に対し、補助金を交付しています。

クラブ数と入会率

(平成31年4月1日現在)

区分 \ 地域	一関	花泉	大東	千厩	東山	室根	川崎	藤沢	計
クラブ数 (団体)	71	34	38	26	23	11	25	21	249
A 会員数 (人)	2,727	777	1,295	1,205	659	422	1,112	839	9,036
B 60歳以上人口 (人)	21,924	5,971	6,815	4,875	3,031	2,498	1,759	3,823	50,696
入会率 A/B (%)	12.44	13.01	19.00	24.72	21.74	16.89	63.22	21.95	17.82

老人クラブ活動状況

(単位：回、円)

活動内容	29年度		30年度		元年度	
	活動回数	補助金額	活動回数	補助金額	活動回数	補助金額
友愛訪問	990	351,800	1,122	329,000	1,122	258,000
清掃奉仕	1,086	527,100	1,070	514,000	1,014	508,900
地域見守り	2,651	51,800	2,738	56,000	2,343	50,200
教養講座開催	1,993	1,492,800	2,197	1,438,000	2,103	1,516,000
スポーツ活動	2,776	877,300	2,724	875,000	2,593	781,800
その他の活動	11,897	4,477,600	2,385	4,288,000	2,558	4,161,900
合計	21,393	7,778,400	12,236	7,500,000	11,733	7,276,800

(2) いきいきシニアスポーツ大会

60歳以上の方を対象に、高齢者の生きがいと健康づくりを目的としていきいきシニアスポーツ大会を地域ごとに実施し、県大会にも参加しています。

(3) 敬老会事業

80歳以上の高齢者を対象に、各地域で敬老会を開催して長寿をお祝いしています。

開催会場数 62会場

令和元年度招待者

(令和元年8月1日現在)

地域	一関	花泉	大東	千厩	東山	室根	川崎	藤沢	計
人数(人)	6,573	1,998	2,463	1,645	1,077	875	615	1,342	16,588

(4) 満百歳記念報償費

市内に居住する満百歳を迎えた方へ長寿祝品を贈呈しています。

満百歳誕生日記念祝品の贈呈 65人

(5) シニア社会貢献支援事業

シニア世代の社会参加及び社会貢献活動のきっかけづくりを促進するため、市街地活性化施設(なのはなプラザ)内に設置する「シニア活動プラザ」を拠点として、相談窓口の設置や学習会、セミナー等の開催などを行う「シニア社会貢献支援事業」を一関市社会福祉協議会に委託し展開しています。

委託料 8,784,000円

4 とともに支え合い安心して暮らせる地域づくりの推進

(1) 高齢者見守り事業

市内において宅配業務等により一般家庭を訪問する民間事業者との連携により、ひとり暮らし高齢者や高齢者世帯等の見守り活動を実施し、地域における見守り体制の強化を図っています。

高齢者見守りネットワーク事業協力事業所 51事業所 (令和2年3月31日現在)

(2) 認知症高齢者支援の推進

①徘徊高齢者SOSネットワーク事業

認知症高齢者等が徘徊により行方不明となった際の早期発見及び保護や、身元不明者を保護した際の身元特定を行うにあたり、あらかじめ高齢者等の情報を把握し登録しておくとともに、関係機関相互の連絡体制を構築し、高齢者等の生命・身体の安全の確保とその家族等への支援を図っています。

登録者数 106人 (令和2年3月31日現在)

②認知症サポーターの養成

認知症の正しい理解や地域の見守り等を促進するため、住民、職域、学校などで認知症サポーター養成講座の開催を支援し、認知症サポーターの養成に努めています。

開催回数 30回 養成者数 839人 ※令和元年度実績

③認知症ケアパスの作成・普及

平成27年度に作成した認知症ケアパスの内容を改定し、認知症の状態に応じて受けられるサービスや相談機関など、適切なケアの流れについて、市民や医療・介護関係者に対して普及を図っています。

(3) 生きがいデイサービス事業

在宅で暮らすひとり暮らし、虚弱など、援助を必要とする65歳以上の高齢者に対し、通所による日常生活の支援、指導を行うことで、要介護状態への進行や閉じこもりの防止を図っています。

利用実人数 0人 延べ利用回数 0回

(4) 生活支援ショートステイ事業

在宅で暮らすひとり暮らし、虚弱など、援助を必要とする高齢者に対し、要介護状態への進行の予防や自立生活を助長するため、短期間の宿泊(原則として月7日以内)により、日常生活の支援を行っています。

利用実人数 0人 延べ利用回数 0回

(5) 社会福祉法人等による利用者負担軽減事業

介護サービスの提供を行う社会福祉法人等が低所得者に対して利用者負担の軽減を行った場合に利用者負担額の一部を軽減法人に対し補助を行っています。

軽減者数 81人 補助法人数 8法人 補助金額 3,366,745円

サービス内容	区分	軽減サービス別軽減者数(人)
訪問介護		1
通所介護		6
短期入所		6
介護老人福祉施設		68
合計		81

(6) 家族介護用品等の支給

要介護状態にある方を介護している家族に対して経済的負担の軽減を図ることを目的として介護用品を支給しています。

年 度	29年度	30年度	元年度
対象人員 (人)	191	183	191
所要経費 (円)	9, 221, 641	8, 451, 101	8, 887, 916

(7) ひとり暮らし高齢者等緊急通報システムの設置

ひとり暮らし高齢者や高齢者のみ世帯などを対象に、災害・事故・急病などの非常時にボタンを押すだけで消防署へ通報できる端末機を貸与しています。

年 度	29年度	30年度	元年度
設置 (貸与) 台数 (台) ※年度末現在	792	738	730

(8) 配食・給食サービス事業

概ね65歳以上のひとり暮らし高齢者等が健康で自立した生活を送ることができるよう配食、給食サービスを行っています。

利用人数 127人 配食数 13, 284食

(9) 外出支援サービス

寝たきり又は車いすを使用している方を対象に通院等の送迎サービスを行っています。

登録者数 86人 利用回数 144件

(10) 生活管理指導員派遣事業

在宅で暮らすひとり暮らし、虚弱など、援助を必要とする高齢者に対し、要介護状態への進行の予防や自立生活を助長するため、指導員を派遣し、買い物、掃除、調理などの日常生活の支援を行っています。

利用実人数 0人 延べ利用回数 0回

(11) 住宅改修支援事業

居宅介護支援の提供を受けていない要介護者又は要支援者に対して、介護保険住宅改修費支給の申請にかかる理由書を作成した居宅介護支援事業所等に対し、1件につき2,000円の住宅改修支援費を交付しています。

助成件数 11件 支給総額 22,000円

(12) 在宅寝たきり高齢者等介護手当支給事業

在宅の要介護4、5の高齢者を常時介護している方に対し、介護手当(月額5,000円)を支給しています。

支給人数 893人 支給総額 32,365,000円

(13) 高齢者及び障害者にやさしい住まいづくり推進事業

身体に障がいがある方や要援護高齢者等の在宅生活に必要な住宅の改修(居室及び浴

室、トイレ等) に対し、その費用の一部を助成しています。

補助件数 19件 補助金額 5,441,000円

(14) 高齢者福祉乗車券交付事業

在宅高齢者の社会参加と交流活動の促進及び被災高齢者支援を図るため、バスやタクシー料金の一部を助成しています。交付額は、月額1,000円で最大12,000円分です。

①高齢者福祉乗車券は、70歳以上の市内に住所を有する方のうち、市民税非課税世帯員で次のいずれかに該当する方です。

ア 一人暮らしの方

イ 高齢者だけの世帯に属する方

ウ 障がい者用福祉乗車券の交付を受けている方のみと同居している方

②被災高齢者福祉乗車券は、70歳以上の方で東日本大震災により、岩手県の沿岸、宮城県の沿岸及び福島県から一関市に避難し、在宅生活している次のいずれかに該当する方です。

ア 一人暮らしの方

イ 高齢者だけの世帯に属する方

項目	地域	地域								計
		一関	花泉	大東	千厩	東山	室根	川崎	藤沢	
交付者数 (人)	29年度	1,533 (12)	393	488	424 (8)	268 (1)	186 (2)	158	334	3,784 (23)
	30年度	1,593 (13)	387	490	370 (8)	273	171 (2)	145	326	3,755 (23)
	元年度	1,583 (10)	371	472	368 (8)	289	161 (2)	143	297	3,684 (20)
利用額 (円)	29年度	35,481,590 (268,000)								
	30年度	34,655,970 (273,000)								
	元年度	33,319,870 (240,000)								

※被災高齢者福祉乗車券は、() 表記の内数です。

5 養護老人ホーム等への措置、生活支援ハウス

養護老人ホームは、身体・精神・環境及び経済上の理由で、居宅において養護を受けることが困難な高齢者が入所する施設であり、令和元年度は東山荘など5施設に養護を委託しています。

また、虐待等の理由により、契約での介護サービス利用が著しく困難と市長が判断した場合に、やむを得ない事由による措置入所を、関生園など3施設に委託しました。

生活支援ハウスは、高齢のため居宅において独立した生活を続けることに不安のある一人暮らしや高齢者夫婦の方等に、一定期間の住居を提供するとともに相談や助言等により不安の解消を図り、安心した生活を送れるよう支援をする施設です。市内には、みどりの里、むろね苑の2施設があり、みどりの里については事業委託、むろね苑については指定管理により事業を行っています。

(1) 養護老人ホーム等への措置状況

施設名	措置人員(人) ()は年度末現在	措置費(円)	備考
東山荘	66 (55)	118,332,990	
こはぎ荘	62 (49)	118,406,987	
寿水荘	4 (3)	8,858,628	市外
祥風苑	3 (3)	9,614,118	市外(盲養護老人ホーム)
北星荘	1 (1)	2,603,710	市外
関生園	2 (0)	1,352,724	やむを得ない措置
福光園アネックス	1 (0)	278,805	やむを得ない措置
明生園	1 (0)	153,754	やむを得ない措置
合計	140 (111)	259,601,716	

(2) 生活支援ハウス (令和2年3月31日現在)

施設名	定員(人)	利用者数(人)
高齢者生活福祉センター みどりの里	10	6
生活支援ハウス むろね苑	8	6
計	18	12

6 福祉施設の整備

(1) 介護施設等整備事業費補助金

第7期介護保険事業計画に基づき、介護サービス事業者等が行う施設整備等に要する経費に対して補助金を交付しました。

交付団体 1法人

交付額 40,000,000円

施設種類 特別養護老人ホーム 1施設(50床)

(2) 地域介護・福祉空間整備等施設整備事業

介護施設における防災・減災対策、老朽化に伴う大規模改修、耐震化整備、倒壊の危険性のあるブロック塀の改修、大規模停電時に医療的配慮が必要な入所者等の安全を確保するための非常用自家発電設備の整備に必要な経費に対して、補助金を交付しました。

交付団体 2法人

交付額 8,085,000円

施設種類 認知症高齢者グループホーム 1施設
地域密着型通所介護(小規模デイサービス) 1施設

(3) 介護人材の確保

近年全国的に、少子・高齢化の進行と要介護高齢者の増加に伴う、介護職員の不足が深刻化していることから、将来にわたって介護人材が質・量ともに確保され、介護

サービスが安定的に提供されるよう、介護人材の確保、育成、定着などの各種支援に積極的に取り組んでいます。

①介護職員研修奨励金事業

介護職員初任者研修又は実務者研修の修了者であって、現に介護職員として勤務している方に奨励金を交付しました。

(単位：件、円)

研修名	29年度		30年度		元年度	
	件数	支給金額	件数	支給金額	件数	支給金額
介護職員初任者研修	17	513,000	13	506,000	10	343,000
実務者研修	32	1,417,000	35	1,610,000	21	1,061,000

②医療・介護職の魅力発信パンフレットの作成

平成28年度に作成した医療と介護職の魅力を発信するパンフレットを増刷し、就職説明会やイベント等で配布しました。

③介護担い手育成事業

シニア世代のほか子育てや在宅介護を終えた主婦（夫）、潜在有資格者など介護に関心のある方を対象に、介護の基礎知識と技術を習得させる介護担い手育成講座を開催しました。

ア 実践介護講座

開催回数 1回（4日間） 受講者数 24人

イ 介護体験セミナー

開催回数 1回 参加者数 22人

④介護従事者向け研修開催事業

ア モチベーションアップ講演会

介護職員の離職を防止し、質の高いサービスを提供できる人材を育成するため、栗原市、登米市、平泉町と連携して講演会を開催しました。

開催日 令和2年2月5日 受講者数 148人

イ 介護職員限定技術研修

介護知識、技術に関する研修の受講機会の確保と、介護職員同士の交流の場を確保するための研修会を開催しました。

第1回（6月4日）：15名 第2回（6月20日）：15名

第3回（7月9日）：13名 第4回（7月25日）：14名

第5回（8月6日）：13名

⑤介護人材確保奨学金補助金

返還義務のある奨学金の貸与を受けて指定養成校等で修学し、介護福祉士等の資格を取得した方が、市内の介護サービス事業所に就職し定着した場合に、奨学金の返還額を補助しました。

交付者数 8人 補助額 920,892円

⑥介護保険施設等人材育成支援事業

無資格者を雇い入れ、働きながら介護職員初任者研修を受講し、介護人材として必

要な知識及び技術の習得ができるよう、介護保険施設等の運営法人に委託し、介護職を希望する若者等の育成と地元への定着を図りました。

委託法人	3 法人
委託額	4,360,527円
育成（雇用）人数	4 人

⑦介護職員就職奨励金交付事業

介護福祉士や社会福祉士等の対象とする資格を有する方で、市内の介護事業所等に初めて就職し、今後も継続して就業する意思のある方に対して、就職奨励金を支払い、介護職場への人材定着を図りました。

交付者数	54人
交付金額	17,600,000円

7 老人福祉センター

老人福祉センターは、無料または低額の料金で、老人に関する各種の相談に応じるとともに、老人に対して、健康の増進、教養の向上及びレクリエーションのためのサービスを提供することを目的とする施設です。

市内3か所に老人福祉センターを設置しており、老人クラブや各種団体の活動を支援しています。

(1) 一関老人福祉センター（蘭梅荘）

老人クラブや各種趣味活動グループなどの研修活動並びにレクリエーション、諸会議の開催、文集「蘭梅」の発行等高齢者の福祉向上のために諸活動を行っています。

①開館日数	295日
②利用者数	3,745人

(2) 大東老人福祉センター

老人クラブや女性学級、囲碁同好会等、各種高齢者団体が活動・交流する場を提供し、高齢者の生きがいづくりの推進を図っています。

①開館日数	206日
②利用者数	4,585人

(3) 千厩老人福祉センター

各老人クラブにおける各種講座の実施や送迎バスの運行等、高齢者の活動、交流の場を提供し、高齢者の福祉向上を図っています。

①開館日数	209日
②利用者数	5,804人

8 公益社団法人一関市シルバー人材センター（昭和56年7月設立・昭和59年10月法人化）

シルバー人材センターは、高齢者の就業を促進することにより、高齢者自身の健康で生きがいのある生活の実現と、地域社会の活性化を図ることを目的に活動している組織です。

働く意欲と能力を持った高齢者であれば、誰にでも参加の道を開き、自主的な組織参加と労働力を発揮することにより、豊かで積極的な高齢期の生活と社会参加による生きがいの充実を図っています。

シルバー人材センターの主旨を理解していただいた依頼主（委託者）から15%の事務費（平成29年度までは10%）をいただき、運営費の一部として活動しています。

※一関、大東、千厩、東山シルバー人材センターは、平成18年4月1日に統合しています。

（1）運営状況

項目	年度		
	29年度	30年度	元年度
会員数（人）	498	489	486
受託件数（件）	3,803	3,859	3,739
就業延人員（人）	27,349	27,368	26,724
受託総額（円）	138,843,049	149,437,652	150,861,318

4 児 童 福 祉

「すべての児童は、心身ともに健やかに生まれ、育てられ、その生活を保障される。」とされています(児童憲章より)。児童の健全な育成を図るため、令和2年3月に策定した「第二期一関市子ども・子育て支援事業計画」をもとに、教育・保育の量の確保を図り、放課後児童健全育成事業など各種子育て支援サービスに取り組むほか、障がいを持つ児童への支援、家庭児童相談等に取り組んでいます。

保育所等運営

保育所等への入所は、少子化が進む一方で、共働き家庭の増加等により、低年齢児の入所希望が増加傾向にあります。

こうした現状のもと、障がい児保育、延長保育、休日保育、一時預かり等の特別保育事業の拡充など、保育事業の内容の充実を図っております。

1 保育所等入所児童数年齢別状況と推移

保育所等には0歳児から5歳児までが入所しておりますが、出生数が減少しているものの、全体の入所児童数は横ばいの傾向を示しております。

年齢別入所児童数

(各年度4月1日現在、単位：人)

年度	年齢別入所児童数				計
	0歳	1・2歳	3歳	4・5歳	
30年度	153	921	495	1,040	2,609
元年度	176	875	509	1,042	2,602
2年度	146	872	480	1,037	2,535

※広域受託児童を含む。

2 教育・保育施設年齢別入所児童状況

(令和2年5月1日現在、単位：人)

年齢別	3歳児未満	3歳児	4歳児	5歳児	計
児童数	1,758	661	748	732	3,899
幼稚園等	-	168	208	231	607
保育所等	1,025	480	528	512	2,545

※広域受託児童を含む。

※幼稚園等：幼稚園、認定こども園（教育部門）

※保育所等：保育所、認定こども園（保育部門）、地域型保育事業

3 保育所等施設別入所状況

(令和2年4月1日現在、単位：人)

保育所								
	地域	施設名	利用定員	乳児	1・2歳児	3歳児	4歳以上児	計
公 立	一関	一関あおば保育園	150	10	46	25	50	131
	大東	大原保育園	90	3	19	11	33	66
		摺沢保育園	60	3	17	14	25	59
		興田保育園	90	2	19	8	19	48
		猿沢保育園	60	3	11	5	17	36
		渋民保育園	45	0	6	3	13	22
		曾慶保育園	45	0	5	2	12	19
	千厩	千厩保育園	90	4	30	16	37	87
		奥玉保育園	60	4	14	9	16	43
		小梨保育園	50	1	17	3	18	39
	東山	松川保育園	45	1	11	4	14	30
	川崎	川崎保育園	90	5	18	14	31	68
	藤沢	新沼保育園	45	1	12	9	7	29
	公立計				37	225	123	292
私 立	一関	桜保育園	90	7	31	17	35	90
		山目保育園	80	4	20	16	29	69
		睦保育園	75	5	28	14	30	77
		西光寺保育園	60	5	23	13	24	65
		たんぽぽ保育園	60	5	24	11	28	68
	私立計				26	126	71	146
保育所 計				63	351	194	438	1,046

※広域受託児童含む

認定こども園（利用定員は保育部門の定員）

	地域	施設名	利用定員	乳児	1・2歳児	3歳児	4歳以上児	計	
公立	東山	東山こども園	115	3	30	24	34	91	
	室根	室根こども園	80	4	24	18	36	82	
	藤沢	藤沢こども園	90	7	19	18	38	82	
		黄海こども園	45	2	14	9	16	41	
公立計				16	87	69	124	296	
私立	一関	認定龍澤寺こども園	102	5	25	19	49	98	
		修紅短期大学附属認定こども園	150	8	49	35	76	168	
		認定こども園一関幼稚園	80	6	30	21	42	99	
		認定こども園一関南保育園	60	0	20	14	28	62	
		認定こども園赤荻保育園	90	6	32	17	37	92	
		認定こども園一関藤保育園	90	4	32	22	48	106	
		幼保連携型認定こども園幸町保育園	75	8	24	15	28	75	
		幼保連携型認定こども園幸町保育園・分園	25	1	12	—	—	13	
	花泉	幼保連携型認定こども園花泉こども園	75	2	14	12	37	65	
		認定こども園花泉保育園	90	2	33	18	33	86	
		公私連携幼保連携型認定こども園わくつこども園	105	3	25	19	29	76	
		幼保連携型認定こども園金沢保育園	112	5	43	16	35	99	
	千厩	認定こども園千厩小羊幼稚園・千厩こひつじ園	87	5	26	9	33	73	
	私立計				55	365	217	475	1,112
	認定こども園 計				71	452	286	599	1,408

小規模保育事業A型

	地域	施設名	利用定員	乳児	1・2歳児	3歳児	4歳以上児	計
私立	一関	パステル保育園	19	1	14	—	—	15
		こぐま桜木町保育園	19	1	10	—	—	11
小規模保育事業A型 計				2	24	—	—	26

小規模保育事業B型

	地域	施設名	利用定員	乳児	1・2歳児	3歳児	4歳以上児	計
私立	一関	こぐま保育園	19	3	11	—	—	14
	花泉	丸喜の家にこここ保育園	18	2	12	—	—	14
小規模保育事業B型 計				5	23	—	—	28

家庭的保育事業									
私立	地域	施設名	利用定員	乳児	1・2歳児	3歳児	4歳以上児	計	
	一関		さわ保育園	5	0	3	—	—	3
			保育園ゆいま〜る	5	1	4	—	—	5
			保育園ゆいま〜る第2園	5	0	4	—	—	4
			きらりの森保育園	5	2	3	—	—	5
			家庭的保育園 ちいさいおうち	5	1	4	—	—	5
	川崎	家庭的保育ルームどんぐり	5	1	4	—	—	5	
家庭的保育事業 計				5	22	—	—	27	

4 障がい児保育の現況

心身に障がいのある児童の保育については、他の児童との生活を通じて両者がともに健全な発達が図られることから、保育施設の人員配置や設備が整っていることや対象児童が集団保育が可能で日々通所できることなど一定の条件の下で、積極的に受け入れを行っています。

なお、令和元年度に障がい児の受け入れを行った施設は、私立保育所1園、私立認定こども園3園、公立保育所8園、公立認定こども園2園となっています。

5 児童館

児童に健全な遊び場を与え、児童の健康を増進し、豊かな情操と知識を身につけるため、保育活動を行っております。

児童館（保育型）

（令和2年4月1日現在 単位：人）

※参考

地域	児童館名	定員	3歳児	4歳児	5歳児	計	H31.4.1
東山	田河津児童館	40	4	2	3	9	10

設置主体及び運営主体：一関市

住所：一関市東山町田河津字石ノ森2-3

6 子育て支援

(1) 子育て支援センター

家庭での子育ての不安や疑問を身近に相談できるよう、子育て支援センターにおいて、各種事業を行っています。

①実施事業

- ア 育児不安等についての相談事業
- イ 子育て支援ひろばの開設
- ウ 発達支援相談の実施
- エ 発達支援教室の開催
- オ 子育てセミナーの開催
- カ 子育てサークルへの支援
- キ 子育て講座の開催 など

②利用状況（令和元年度実績）

地域	名称	運営主体	事業実施日数（日）	利用者数（人）	備考
一関	一関子育て支援センター	公立	230	8,924	ふれあいひろば、発達支援教室、ひよっこルーム
室根	室根子育て支援センター	公立	22	52	室根子育てひろば

(2) 特別支援教育推進体制の整備

幼児期特別支援コーディネーターを配置し、教育委員会との連携により特別支援教育推進体制の機能を高め、幼稚園、保育園への巡回相談等により、特別な支援を必要とする児童、保護者に対し、就学に向けた助言などを行っています。

①幼児期特別支援コーディネーターの配置 2人

②巡回相談事業 62園（延べ67回）

(3) 子育て短期支援

保護者の疾病及び仕事などの理由により、家庭において児童の養育が一時的に困難となった場合にショートステイ事業を、保護者の仕事等の都合で恒常的に児童の生活指導や夕食の賄等を行うことが困難な場合にトワイライトステイ事業を実施しています。実施施設は児童養護施設一関藤の園です。

区分 \ 年度	29年度		30年度		元年度	
	実人員（人）	延日数（日）	実人員（人）	延日数（日）	実人員（人）	延日数（日）
ショートステイ	12	33	8	26	9	44
トワイライトステイ	0	0	0	0	0	0

7 かるがも教室

心身の発達に何らかの支援を必要とする幼児を対象として、日常生活の基本的動作を習得し、集団生活に適応できるよう、それぞれの発達に応じて個別及び集団での指導・支援を行い、その健やかな成長・発達を促すことを目的として実施しています。

また、保護者に対しては、我が子への関わり方の指導や、育児相談を受けての支援も行っています。

平成24年度からは、児童福祉法に基づく児童発達支援を実施する事業所としての運営となっています。

かるがも教室入所状況（入所児童数は各年度4月1日現在 単位：人）（ ）内は千厩教室分

年 度	29年度	30年度	元年度
入所児童数	81 (33)	53 (21)	42 (20)
年間実利用人数	95 (40)	76 (32)	75 (34)

8 児童クラブ

市内には児童クラブが19クラブ（公設公営1、公設民営11、民設民営7）あり、放課後から父母の帰宅する夕方まで、主に遊びを中心とした集団的、個別的指導により、児童の情操を豊かにするとともに、健康増進等留守家庭児童の事故防止、健全育成に努めています。

学校児童数は減少しているものの、留守家庭児童は増加傾向にあり、少子化、核家族化が進行している状況にあって、兄弟の少ない世帯に育つ子ども同士の自由なふれあいの場として、大きな役割を果たしています。

児童クラブの状況（令和元年度月平均入所数 単位：人）

地域	クラブ名	運営形態	1年	2年	3年	低学 年計	4年	5年	6年	高学 年計	合計
一関	ひまわりクラブ	公設民営	16	15	8	39	17	3	1	21	60
	わかばクラブ	〃	52	42	27	121	0	0	0	0	121
	はしわクラブ	〃	33	32	23	88	18	0	0	18	106
	こぼとクラブ	〃	21	12	18	51	15	17	6	38	89
	萩の子クラブ	〃	30	21	21	72	15	5	2	22	94
	赤萩クラブ	〃	24	27	28	79	13	5	3	21	100
	滝沢児童クラブ	〃	21	6	12	39	8	0	0	8	47
	くまの子クラブ	民設民営	14	5	15	34	4	4	4	12	46
	舞川児童クラブ	〃	4	8	5	17	1	3	0	4	21
巖美児童クラブ	〃	8	6	6	20	5	4	2	11	31	
花泉	マルキの家学童クラブ	〃	15	16	10	41	5	2	1	8	49
	放課後児童クラブはずみの里	〃	11	12	7	30	6	9	9	24	54
大東	大東児童クラブ	公設民営	15	14	12	41	7	5	1	13	54
千厩	千厩学童クラブ	民設民営	17	17	10	44	1	1	0	2	46

千厩	千厩児童クラブ	公設民営	11	14	6	31	5	2	1	8	39
東山	東山児童クラブ	民設民営	12	6	10	28	3	3	1	7	35
室根	折壁児童クラブ	公設公営	6	2	0	8	5	0	0	5	13
川崎	川崎児童クラブ	公設民営	10	9	6	25	8	3	2	13	38
藤沢	ふじっ子学童クラブ	民設民営	9	6	4	19	3	1	0	4	23
計			329	270	228	827	139	67	33	239	1,066

9 各種手当の支給

(1) 児童手当の支給

中学校卒業まで（15歳に達する日以後最初の3月31日まで）の児童を養育している人に手当を支給することにより、生活の安定と児童の健やかな成長に資することを目的としています。

手当月額

	第1子	第2子	第3子※
0～3歳の誕生日まで	15,000	15,000	15,000
3歳の誕生日の翌月～小学校卒業まで	10,000	10,000	15,000
中学生	10,000	10,000	10,000

※第3子以降とは、受給者が扶養する18歳以下の子どもを数えた場合の順序によります。

※所得制限該当者となった場合、児童1人あたり月額5,000円

児童手当等受給者数及び支給対象児童数（令和2年3月末現在 単位：人）

区 分		受給者数	支給対象児童数
0～3歳	(被用者)	1,657	1,916
	(非被用者)	258	294
	(特例給付)	39	46
3歳～小学校修了前	(被用者)	4,477	7,068
	(非被用者)	767	1,169
	(特例給付)	135	208
中学校修了前	(被用者)	2,159	2,751
	(非被用者)	360	454
	(特例給付)	90	104
施設・里親		8	49

(2) 児童扶養手当の支給

ひとり親世帯や配偶者に障害のある世帯、父母のいない児童の養育者等に対して手当を支給することにより、生活の安定と自立の促進を図るものです。

児童が18歳に達する日以降の最初の3月まで（児童が障害の状態にある場合、20歳に達した日の属する月まで）支給します。

受給者は令和元年度末869人で、その85.96%が父母の離婚によるものとなっています。

児童扶養手当の支給（各年度3月末現在 単位：人）

区分 \ 年度	29年度	30年度	元年度
父母の離婚 （母子）	718	709	668
父の死亡	6	6	4
未婚の母	80	82	75
父の障害	4	4	4
父の遺棄	0	0	0
父の生死不明	0	0	0
父の拘禁	0	0	0
母保護命令	2	1	0
父母の離婚 （父子）	91	77	79
母の死亡	6	6	5
未婚の父	2	2	2
母の障害	4	2	3
母の遺棄	1	1	0
母の拘禁	0	0	0
父保護命令	0	0	0
その他の世帯	26	30	29
計	940	920	869
新規	122	104	102
継続	818	816	767

手当月額（平成31年4月時点）

	児童1人	児童2人	児童3人目以降
全部支給	42,910円	最大	1人増すごとに
一部支給	42,900円 ～10,120円	10,140円 加算	最大6,080円 加算

（3）特別児童扶養手当の支給

この手当は、精神又は身体に重度または中度の障害をもつ20歳未満の児童を養育している人に支給することにより児童福祉の増進を図るもので、令和元年度末受給者は319人でした。

特別児童扶養手当受給者の状況（各年度3月末現在 単位：人）

区分 \ 年度	29年度	30年度	元年度
新規	33	22	36
継続	286	293	283
計	319	315	319

令和元年度手当月額（対象児童1人につき）

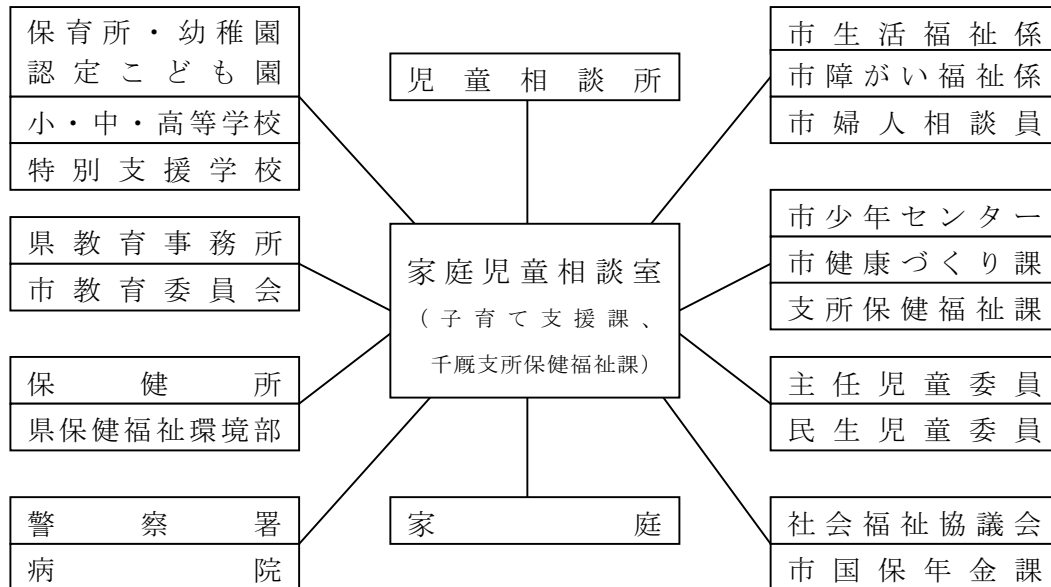
重度（1級）52,200円 中度（2級）34,770円

10 家庭児童相談室

著しい社会の変化、家族形態の変容に伴う養育機能の低下、メディアの普及による人間関係の希薄化等、子どもを取りまく環境は好ましい状況にあるとはいえなくなっています。

そこで、家庭児童相談室に家庭児童相談員を配置し、健全な児童の養育と、児童福祉の向上を図るための相談及び援助活動を行っています。

(1) 相談室関係系統図



(2) 家庭児童相談の状況

①種目別相談

(単位：人(延べ件数))

種目	年度	29年度			30年度			元年度		
		実人数	ケース		実人数	ケース		実人数	ケース	
養護 相談	児童虐待相談	257	38	13	645	66	33	1,222	104	37
	その他の相談	468	52	32	1,222	96	51	1,557	121	30
保健相談		12	2	2	4	1	-	19	2	1
障 が い 相 談	肢体不自由相談	-	-	-	-	-	-	-	-	-
	視聴覚障がい相談	-	-	-	-	-	-	-	-	-
	言語発達障がい相談	1	1	-	-	-	-	-	-	-
	重症心身障がい相談	-	-	-	-	-	-	-	-	-
	知的障がい相談	-	-	-	-	-	-	-	-	-
	自閉症等相談	17	5	-	3	1	-	34	3	2
非 行 相 談	ぐ犯行為等相談	-	-	-	-	-	-	14	3	-
	触法行為等相談	-	-	-	-	-	-	-	-	-
育 成 相 談	性格行動相談	109	8	4	147	10	8	32	7	1
	不登校相談	148	19	6	243	19	9	604	36	2
	適性相談	8	2	1	-	-	-	-	-	-
	育児・しつけ相談	45	11	5	21	6	3	87	4	-
	その他の相談	431	90	31	556	100	22	691	116	6
計		1,496	228	94	2,841	299	126	4,260	396	79

※ 本庁相談室、千厩相談室の合計件数

※ ケース：相談があったもののうち、要保護児童対策地域協議会において、継続的な支援が必要な児童等として情報共有しながら進行管理を行っているもの。

②年齢別相談

(人)

年度	年齢																			計	
	0歳	1歳	2歳	3歳	4歳	5歳	6歳	7歳	8歳	9歳	10歳	11歳	12歳	13歳	14歳	15歳	16歳	17歳	18歳		19歳以上
29年度	3	4	5	4	4	5	7	9	6	6	4	5	7	6	4	1	7	2	0	5	94
30年度	11	5	2	9	5	4	6	10	6	8	8	7	6	9	10	7	4	4	3	2	126
元年度	29	17	28	26	17	23	14	36	20	30	18	24	8	34	28	5	22	12	3	2	396

③経路別相談

(人)

経路 年度	都道府県			市町村			児童福祉施設指定医療機関			警察等	保健所及び医療機関		学校等			里親	児童委員	家族・親戚	近隣・知人	児童本人	その他	計
	児童相談所	福祉事務所	その他	福祉事務所	保健センター	その他	保育所	児童福祉施設	指定医療機関		保健所	医療機関	幼稚園	学校	教育委員会等							
29	9	1	3	25	3	8	1	-	-	-	-	-	11	1	3	-	26	-	1	2	94	
30	34	2	8	8	6	3	5	1	-	-	1	1	-	24	1	-	1	31	-	-	126	
元	79	5	11	28	80	15	23	-	-	1	-	4	3	56	12	-	3	43	7	1	25	396

④児童虐待相談

(人)

年度	年齢区分	0	1	2	3	4	5	6	7	8	9	10	11	12	13	14	15	16	17	18	19	計
		29年度	身体的	-	1	-	-	-	-	-	2	-	-	-	-	-	-	-	-	-	-	-
29年度	心理的	-	1	-	-	-	-	1	-	1	-	-	1	1	1	-	-	-	1	-	-	7
	性的	-	-	-	-	-	-	-	-	-	-	-	-	-	-	-	1	-	-	-	-	1
	ネグレクト	-	-	-	-	-	-	-	-	-	-	-	1	-	-	-	-	1	-	-	-	2
	計	0	2	0	0	0	0	1	2	1	0	0	2	1	1	0	1	1	1	0	0	13
30年度	身体的	-	-	-	2	-	-	-	1	1	-	-	1	-	2	-	-	-	-	-	-	7
	心理的	1	2	-	3	2	1	-	3	1	-	2	1	-	-	1	1	-	-	-	-	18
	性的	-	-	-	-	-	-	-	-	-	-	-	-	-	-	1	-	-	-	-	-	1
	ネグレクト	-	-	-	1	1	-	-	-	-	3	-	-	-	-	1	-	-	-	1	-	7
計	1	2	0	6	3	1	0	4	2	3	2	2	0	2	3	1	0	0	1	0	33	
元年度	身体的	-	3	2	5	3	7	-	3	1	1	1	3	1	1	3	-	-	1	1	-	36
	心理的	-	3	8	4	3	5	3	2	4	6	5	3	-	2	-	-	1	1	-	-	50
	性的	-	-	-	-	-	-	-	1	-	-	-	-	-	-	-	-	-	-	-	-	1
	ネグレクト	2	2	1	1	-	-	-	4	1	3	1	-	-	1	1	-	-	-	-	-	17
計	2	8	11	10	6	12	3	10	6	10	7	6	1	4	4	0	1	2	1	0	104	

⑤主な虐待者(ケースのみ)

(人)

年度	実母	実父	継母	継父	同居人	その他	計
29年度	10	1	-	2	-	-	13
30年度	11	7	1	2	-	12	33
元年度	10	15	-	10	2	-	37

5 障がい者（児）福祉

障がいのある方々の自立と社会参加の促進を目的に、障害者総合支援法、児童福祉法等に基づき、生活全般について各種サービスを行っています。

1 手帳の交付状況

(1) 身体障害者手帳

身体障害者手帳には、障がい名・障がいの程度、等級等が記載されており、これに基づき自立支援医療や補装具の給付をはじめとする各種制度の利用が可能となります。

① 交付状況 (各年度3月末現在)

年 度	29年度	30年度	元年度
人 数 (人)	5,248	5,130	4,978

② 令和元年度障がい別交付状況 (単位：人、%)

年度	18歳未満		18歳以上		合計	
	人数 (人)	割合 (%)	人数 (人)	割合 (%)	人数 (人)	割合 (%)
視 覚 障 害	4	4.3	372	7.6	376	7.6
聴 覚 平 衡 機 能 障 害	9	9.6	382	7.8	391	7.9
音 声 言 語 機 能 障 害	1	1.1	49	1.0	50	1.0
肢 体 不 自 由	47	50.0	2,731	56.0	2,778	55.8
内 部 障 害	33	35.0	1,350	27.6	1,383	27.7
合 計	94	100.0	4,884	100.0	4,978	100.0

(2) 療育手帳

療育手帳には、障がいの程度等が記載され、これに基づき各種の知的障がい者福祉制度が利用できます。

① 交付状況 (各年度3月末現在)

年 度	29年度	30年度	元年度
人 数 (人)	1,265	1,290	1,305

② 令和元年度程度別、年齢別交付状況 (令和2年3月末現在)

区 分	重度 A	中軽度 B	計
18歳未満 (人)	46	119	165
18歳以上 (人)	354	786	1,140
計	400	905	1,305

(3) 精神障害者保健福祉手帳

精神障害者保健福祉手帳には、障がいの程度等が記載され、これに基づき各種の精神障がい者福祉制度の利用ができます。

①交付状況 (各年度3月末現在)

年 度	29年度	30年度	元年度
人 数 (人)	1,101	1,086	1,081

②令和元年度等級別交付状況 (令和2年3月末現在)

級	1級	2級	3級	計
人 数 (人)	326	620	135	1,081

2 障がい福祉サービスの支給状況

(1) 自立支援介護給付費

障がい（児）者の自立を支援するため、サービス等利用計画をもとに障がい者自らが福祉サービスを選択し、事業者と契約して利用する自立支援介護給付費の支給を行っています。

①支給状況 (平成31年3月～令和2年2月)

区 分	利用者 (人)	利用実績	支給額 (円)
居宅介護	188	23,173.5時間	92,124,871
重度訪問介護	6	9,525.5時間	30,830,611
行動援護	5	113時間	433,575
同行援護	12	1,266時間	5,257,579
療養介護	45	15,894日	131,785,110
生活介護	397	87,286日	882,095,030
短期入所	85	2,982日	25,421,653
施設入所支援	249	84,971日	325,027,505
共同生活援助	177	57,640日	268,399,422
療養介護医療費（食事提供分）	36	—	10,603,840
宿泊型自立訓練	10	2,468日	9,105,224
自立訓練（機能訓練）	1	128日	960,930
自立訓練（生活訓練）	10	1,593日	12,977,393
就労移行支援	33	1,972日	15,746,193
就労移行支援（養成施設）	1	98日	674,160
就労継続支援（A型）	132	31,021日	212,708,813
就労継続支援（B型）	403	81,867日	588,254,285
就労定着支援	2	15回	390,800
計画相談支援	1,095	2,696回	39,104,582
地域移行支援	0	0回	0
高額障害福祉サービス等給付費	5	—	103,793
特定障害者特別給付費	413	—	50,851,744

②生活介護、自立訓練、就労移行支援、就労継続支援（A型・B型）施設利用状況

（令和2年2月末現在）

サービス種別	施設名	利用者（人）
生活介護	うららか	15
	こぶし	2
	さくらいちのまち	8
	さくら園	21
	すくらむ	1
	たけとんぼ	6
	つつじ	2
	にこにこプラザひがしやまデイサービスセンター	3
	ハンズ生活介護事業所 わあははクラブ	17
	ひかみの園	6
	ひだまり水沢森下	1
	ひばり療護園	2
	ひまわり園	1
	みたけの園	2
	やさわの園	8
	やまゆり	3
	ゆうき社	1
	りんどう	1
	ルンビニー苑	2
	一関リハビリセンター	27
	一関ワークキャンパス	25
	遠野コロニー	2
	関生園デイサービスセンター	9
	気仙沼市みのりの園	1
	高松園	1
	指定障害者支援施設 ふじの実学園	39
	指定障害者支援施設 元気丸	2
	指定障害者支援施設 第二ふじの実学園	53
	室蓬ディサービスセンター	7
	松風園	5
	障がい者支援施設 みやび	1
	障がい者支援施設 吉浜荘	1
	障がい者支援施設 興郷塾	11
障がい者支援施設 太陽の里	1	
障害者支援施設 うぐいすの郷	1	

	障害者支援施設 黄金荘	32
	障害者支援施設 希望の園	7
	障害者支援施設 新生園	1
	障害者支援施設 望みの園 はまなす	1
	障害者支援施設 緑生園	1
	障害者福祉サービス事業所 室蓬館	16
	障害福祉サービス事業所ワークジョイふじの実	14
	身体障害者通所介護福光園	9
	瑞雲荘	1
	生活介護事業所 ときわ寮	2
	静山園	12
	石上の園	7
	仙台ワークキャンパス	1
	多機能型支援施設アップル	2
	太田の園	1
	第2ブナの木園	5
	第二高松園	1
	第二新生園	1
	只越荘	7
	地域生活支援センター「ひこうせん」	1
	虹の家	8
	萩の郷福寿苑	1
	萩の江	3
	夢の森	1
	計	423
自立訓練（生活訓練）	ニコニコハウス	8
	わたげの家	1
	多機能型施設ひだまりの家	1
	計	10
自立訓練（機能訓練）	岩手県立療育センター	1
	計	1
宿泊型自立訓練	ニコニコハウス	9
	わたげの家	1
	計	10
就労移行支援	HOPE GARDEN 気仙沼	5
	アイエスエフネットライフ松島	1
	就労支援センターひゅーまにあ仙台中央	1
	松風園	4

	第2ブナの木園	22
	計	33
就労継続支援A型	カリー亭	1
	ホームラン	32
	まめ工房緑の郷	1
	一般社団法人 ゆはず	9
	一般社団法人やさいサラダ	21
	株式会社 いちのせき弁当	22
	特定非営利活動法人ティラファーム	13
	農業天国	34
	計	133
就労継続支援B型	Job Assist Jiujin	1
	アイエスエフネットライフ松島	1
	さくらいちのまち	11
	さくらなみき	10
	さくら園	26
	サポートセンターリーチェ	1
	すくらむ	1
	たけとんぼ	8
	チャレンジドファームあおば	17
	フォレストファーム	1
	ふくし工房かつらっぱ	1
	ブナの木園	46
	マイリバー	20
	みんなの家のぞみ	1
	ゆめや	7
	ラポーレペコラ	13
	ルンルン	31
	ワーク水沢	1
	一関ワークキャンパス	27
	岩手ワークショップ	1
	菜の花工房	31
	作業所きらり	4
	若葉園	1
	就労継続支援B型事業所 ふぁーすとりんく	1
	松風園	4
障がい者福祉サービス事業所 フラワーセンター あいご	3	

障がい者福祉サービス事業所フレンドワーク・さくらかわ	1
障害者福祉サービス事業所 室蓬館	45
障害福祉サービス事業所ワークジョイかわさき	26
障害福祉サービス事業所ワークジョイふじの実	19
障害福祉サービス事業所ワークなかやま	1
生生学舎アダージョ	1
青松館	1
千厩ワークプラザ	21
第2ブナの木園	19
飛躍	1
北萩寮	1
計	405

(2) 障害児通所等給付費

障がい児の自立と社会参加を支援するために、サービス等利用計画をもとに障がい児とその保護者が福祉サービスを選択し、事業者と契約して利用する障害児通所等給付費の支給を行っています。

①支給状況 (平成31年3月～令和2年2月)

区分	利用者(人)	利用実績	支給額(円)
児童発達支援	176	2,493日	22,565,716
放課後等デイサービス	179	19,653日	168,786,900
保育所等訪問支援	90	256日	2,240,024
障害児相談支援給付費	328	909回	14,132,220
高額障害児通所給付費	18	—	547,654

②施設利用の状況 (令和2年2月末現在)

サービス種別	施設名	利用者(人)
児童発達支援	コココハンズ	9
	いつすね笹谷事業所	63
	こぼんはうすさくら一関狐禅寺教室	8
	一関市かるがも教室	59
	一関市かるがも千厩教室	45
	きぼう	4
	計	188
放課後等デイサービス	いつすね笹谷事業所	31
	いつすね宮下事業所	45
	ii療育センターコココハンズ	18
	リトルハンズ	19

	Harmony一関	27
	あふたーすくーる・にじいろ	11
	あふたーすくーる・そらいろ	7
	こぼんほうすさくら一関狐禅寺教室	5
	リトル・ピース	21
	やすらぎ	9
	たばしね学園「はばたき」	3
	発達サポートIMEトレーニング奥州	1
	きぼう	12
	よしの	2
	計	211
保育所等訪問支援事業	いっすね笹谷事業所	57
	いっすね宮下事業所	36
	計	93

(3) 自立支援医療（更生医療）の給付

身体障がい者の職業能力の増進及び日常生活の向上のために、障がいの除去または軽減を目的とした医療給付（更生医療）と、自立支援介護給付費における療養介護利用者に係る医療給付（療養介護医療）を行っています。

① 更生医療

ア 支給状況

年 度	29年度	30年度	元年度
支給人数（人）	62	61	70
支 給 額（円）	62,432,422	77,285,245	81,928,160

※人数は実人数

イ 令和元年度支給状況

区 分	件 数（件）	支 給 額（円）
入 院	24（腎臓疾患他）	10,907,858
通 院	55（腎臓疾患他）	71,020,302

※入院と入院外の重複あり

② 療養介護医療

ア 支給状況

年 度	29年度	30年度	元年度
支給人数（人）	44	46	45
支 給 額（円）	35,158,994	34,559,738	36,560,370

(4) 自立支援医療（精神通院）の給付

精神疾患に必要な治療を継続して受けられるよう、医療費の軽減を図る制度です。

（認定・給付は県）

認定状況

（各年度3月末現在）

年度	29年度	30年度	元年度
自立支援医療（人）	1,752	1,681	1,816

(5) 補装具の購入及び修理

障がい者（児）の身体の障がいを補い、日常生活や職業活動等の能力を高めるため、補装具等の購入及び修理を行っています。

① 補装具の購入及び修理状況（身体障がい者）

年度	29年度	30年度	元年度
件数			
購入（件）	176	131	160
修理（件）	118	104	104
計（件）	294	235	264
支給額（円）	29,098,704	27,684,649	32,777,117

② 令和元年度補装具の購入及び修理状況（身体障がい者）

種別	区分	件数（件）			支給額（円）
		購入	修理	計	
義肢	肢	6	21	27	13,671,332
装具	具	53	32	85	4,989,464
座位保持装置		2	9	11	848,376
盲人安全つえ		8	0	8	33,473
義眼	眼	0	0	0	0
眼鏡	鏡	2	0	2	50,456
補聴器	器	58	8	66	3,993,408
車椅子	子	16	28	44	4,509,342
電動車椅子		4	6	10	2,696,136
座位保持椅子		0	0	0	0
起立保持具		0	0	0	0
歩行器	器	3	0	3	93,039
頭部保持具		0	0	0	0
排便補助具		0	0	0	0
歩行補助つえ		5	0	5	51,266
重度障害者用意思伝達装置		3	0	3	1,840,825
計		160	104	264	32,777,117

③ 年度別補装具の購入及び修理状況（障がい児）

年度 件数	29年度	30年度	元年度
購入（件）	35	43	47
修理（件）	19	19	15
計（件）	54	62	62
支給額（円）	8,569,987	11,519,600	11,356,042

④ 令和元年度補装具の購入及び修理状況（障がい児）

種別	区分	件数（件）			支給額（円）
		購入	修理	計	
義肢	肢	0	0	0	0
装具	具	13	3	16	1,529,763
座位保持装置		9	5	14	4,643,917
盲人安全つえ		0	0	0	0
義眼	眼	0	0	0	0
眼鏡	鏡	0	1	1	16,634
補聴器	器	5	3	8	843,349
車椅子	子	10	1	11	3,472,477
電動車椅子		0	2	2	80,639
座位保持椅子		8	0	8	654,412
起立保持具		0	0	0	0
歩行器		2	0	2	114,975
頭部保持具		0	0	0	0
排便補助具		0	0	0	0
歩行補助つえ		0	0	0	0
重度障害者用意思伝達装置		0	0	0	0
計		47	15	62	11,356,042

3 地域生活支援事業

障がい者及び障がい児が、自立した日常生活または社会生活を営むことができるように必要な事業を行っています。

(1) 理解促進研修・啓発事業

重度の障がい者（児）等に対する理解を深めるため、有識者による講演会を行っています。

①参加者 71人

②委託先 ぼけっとの会

(2) 相談支援事業

障がい者等からの相談に応じ、必要な情報の提供、助言及び障がい福祉サービス利用の支援を行っています。

①利用者

実人数 1,359人 相談件数 17,746件

②委託先

- ア 社会福祉法人一関市社会福祉協議会
- イ 社会福祉法人 仁愛会
- ウ 社会福祉法人 平成会
- エ 社会福祉法人 室蓬会
- オ 社会福祉法人 ふじの実会（地域活動支援センター事業として委託）
- カ 社会福祉法人 幸得会
- キ NPO法人 レスパイトハウス・ハンズ
- ク 社会福祉法人 花泉さくら会
- ケ 岩手県社会福祉事業団

(3) 意思疎通支援事業

障がい者が地域で自立した生活を送る上で必要なコミュニケーションを支援する事業を行っています。

- ①障がい者相談員の設置 1人
- ②手話通訳者等派遣 196回
- ③要約筆記者派遣事業 0回
- ④手話奉仕員養成研修事業 受講者12人

(4) 日常生活用具給付事業

重度身体障がい者（児）等が障がいに応じた日常生活用具を利用することで、自立した生活を送り介護の負担を軽減するため、日常生活用具費や住宅改修に要する費用の一部を給付しています。

- ①障がい者 23品目 3,336件 32,592,713円
- ②障がい児 8品目 215件 2,789,862円

(5) 地域活動支援センター

障がい者が地域において自立した日常生活や社会生活を営むことができるよう、通所による創作的活動、生産活動、社会との交流促進等の場を提供しています。

①委託事業所数、利用者等の状況

区分	事業所数	利用登録者数 (人)	延べ利用者数 (人)	委託料 (円)
市内	4	286	21,157	43,437,355
市外	3	4	422	1,559,670

②市内の地域活動支援センターの状況

* 地域活動支援センター一関（Ⅰ型）

委託先 社会福祉法人 平成会

年度	29年度	30年度	元年度
登録者数（人）	109	113	114
延べ利用者数（人）	7,313	6,512	6,601

* 地域活動支援センターてんとう虫（Ⅲ型）

委託先 NPO法人 アートで明るく生きるかわさき

年度	29年度	30年度	元年度
登録者数（人）	12	12	9
延べ利用者数（人）	1,659	1,374	868

* 地域活動支援センターだいとう（基礎型）

委託先 社会福祉法人 室蓬会

年度	29年度	30年度	元年度
登録者数（人）	20	23	23
延べ利用者数（人）	1,269	1,101	1,173

* 地域活動支援センターうまっこひろば（Ⅰ型）

委託先 社会福祉法人 ふじの実会

年度	29年度	30年度	元年度
登録者数（人）	167	140	140
延べ利用者数（人）	7,163	8,803	12,515

(6) 訪問入浴サービス事業

家庭での入浴が困難な身体障がい者に移動入浴車を派遣し、入浴サービスを提供しています。

4事業所 実人数：11人 延利用回数：558回 委託料：6,962,500円

(7) 知的障害者職親委託

知的障害者福祉法に基づき登録された職親に、知的障がい者の職業指導を委託しています。

職親委託者 3事業所 実人数4人 委託料 1,170,000円

(一関、千厩、川崎地域)

(8) 日常生活支援事業

障がい者・障がい児に対し、音楽療法・早期療育、及び日常生活上必要な訓練などを行っています。

①音楽療法・早期療育事業	開催回数	46回
②生活訓練事業	開催回数	4回
事業費		855,416円

(9) 社会参加支援事業

障がい者の社会参加を促進する事業を行っています。

①点字・声の広報等発行謝礼	60,000円
②スポーツ大会参加・開催	230,199円
③自動車運転免許取得助成事業補助金・自動車改造事業補助金	
運転免許取得助成	1人
改造事業補助	2人
事業費	171,650円

(10) 移動支援事業

屋外での移動が困難な障がい者・児の外出を支援しています。

①利用者 実利用人数：79人 延利用時間：2,129時間
②委託料 3,001,849円

(11) 日中一時支援事業

障がい者の日中活動の場を確保し、介護者の一時的休息を確保しています。

①利用者 実利用人数：79人 延利用回（日）数：3,667回（日）
②補助金額 11,374,650円

4 各種手当等の支給状況

障がいのある人の経済的自立を支援し、障がいによる特別の負担に対する軽減を図るため、特別障害者手当、障害児福祉手当等の支給を行っています。

(1) 特別障害者手当

特別障害者手当は、20歳以上の日常生活において常時、特別の介護を必要とするような状態の方で、障害基礎年金の1級程度の障がいを重複して有する障がい者本人に支給されます。

(2) 障害児福祉手当

障害児福祉手当は20歳未満の日常生活において常時介護を必要とするような状態の方で、身体障害者手帳の1級程度などに該当する障がい者本人に支給されます。

(3) 経過的福祉手当

昭和62年4月1日において、20歳以上の従来の福祉手当受給者であって、特別障害者手当または障害基礎年金の支給を受けることができなくなった方については、引き続き支給要件に該当する間に限って従来どおり福祉手当が支給されます。

各種手当の支給状況

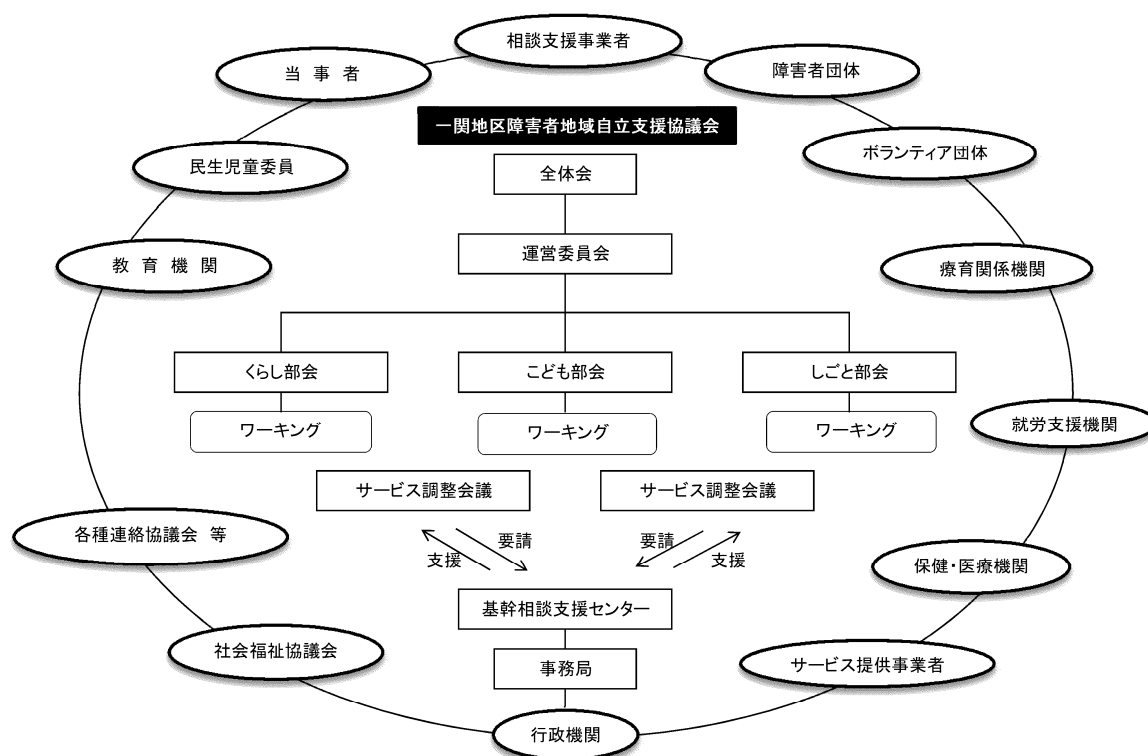
(令和2年3月末現在)

手 当	支給実人員 (人)	支給延べ月 (月)	支 給 額 (円)
特別障害者手当	152	1,564	42,474,240
障害児福祉手当	69	731	10,794,830
経過的福祉手当	1	12	177,200
合 計	222	2,307	53,446,270

5 一関地区障害者地域自立支援協議会

相談支援事業等の障がい福祉に関する協議の場として、一関市、平泉町が共同設置しており、事業者、雇用、教育、医療等の関連する分野の関係者で構成し、ネットワークの構築を図っています。

全体会及び運営委員会のほか、暮らし、こども、しごとの3つの部会を置き、活動しています。



主な活動内容

(1) くらし部会

地域生活への円滑な移行支援、地域定着支援を図るため、事例検討会や障がいサービスに関する検討を実施するとともに、計画相談支援のあり方や地域移行等に関する研修会を実施しています。

(2) こども部会

障がい児のサービス資源情報提供のための、資源情報調査を行っています。

(3) しごと部会

地域の関係機関と連携し、障がい者雇用の促進に向けた就労支援を行うとともに、工賃改善に向け、障がい福祉事業所間の連携を深め、生産品の販路拡大やPR活動に共同で取り組んでいます。

6 障がい者ふれあい交流施設（サン・アビリティーズ一関）

平成15年4月1日雇用・能力開発機構から施設を譲り受け、障がい者の自立と社会参加の促進に資するため、「ふれあい交流施設」として設置。障がい者支援員を配置し、障がい者のスポーツ、レクリエーション等の活動の場として施設の提供を行っています。

施設の概要

- ①所在地 一関市三関字桜町36番地3
- ②面積 敷地 3,789㎡ 建物 1542.6㎡
- ③建物構造 鉄筋コンクリート（一部鉄骨）造平屋建て

④設備等

- ア 体育室…盲人卓球、車椅子卓球、一般卓球、車椅子バスケットボール、バスケットボール、バドミントン、バレーボール、シッティングバレーボール、バウンドテニス、ソフトテニス、ペタンク
- イ 研修室…研修、表具、生け花、会議等
- ウ 教養文化室…健康体操、スポーツ吹矢、会議
- エ 多目的ホール…会議、民謡、カラオケ、書道、編物、パソコン
- オ 図書コーナー…図書、点字図書

利用実績

年度	開館日数（日）	利用者数（人）		
		障がい者	その他	計
29年度	293	3,379	19,956	23,335
30年度	293	2,667	16,661	19,328
元年度	290	2,197	16,975	19,172

(1) 障がい者ふれあい事業

趣味・創作活動を通じて相互の交流、ふれあいを深め、障がい者の自立と社会参加の促進を図ることを目的に実施しました。

11教室 延べ100回 参加延べ人数 851人

(2) なかよしクラブ

知的障がい者とボランティアが同じ地域に住む仲間として、共通のレクリエーションや学習活動を通じ、社会参加と仲間づくりの輪を広げることを目的に実施しました。

参加人数 延べ207人

(3) 第28回一関市長杯争奪車椅子ゲートボール東北大会

東北各県の車椅子ゲートボール愛好者の交流と親睦を図るとともに、体力の増進と社会参加の足がかりとすることを目的に実施しました。

①開催日 令和元年5月11日(土)

②参加 8チーム(秋田2、岩手3、宮城1、山形2)

③参加人数 97人

(4) 美味しいコーヒーの淹れ方・美味しいお茶の淹れ方講習会

①開催日 令和元年6月13日(木)、8月1日(木)、10月11日(金)

②参加人数 41人(障がい者19人、介護者13人、指導者7人、報道2人)

(5) 一関市障がい者福祉まつり

市民の健康や運動に対する関心を深め、健康長寿のまちづくりとスポーツの振興を図ると共に、健常者と障がい者の交流を通じて相互理解の促進と障がい者福祉の推進を図ることを目的に、「2019いちのせき健康スポーツフェア&障がい者福祉まつり」を開催しました。

①開催日 令和元年10月6日(日)

②参加人数 1,800人

7 その他の障がい者福祉制度

(1) 障害者福祉乗車券の交付

身体障害者手帳1級・2級、療育手帳A、重度の精神障がい者（精神障害者保健福祉手帳1級又は精神障がいを事由とした障害年金1級受給者）を対象に社会参加の促進を図るため、バス・タクシー料金の一部助成を行っています。

令和元年度交付数

地域	交付人数（人）	交付月数（延べ月）	交付額（円）
一関	456	5,236	5,236,000
花泉	72	835	835,000
大東	59	657	657,000
千厩	69	802	802,000
東山	38	442	442,000
室根	23	258	258,000
川崎	23	274	274,000
藤沢	58	680	680,000
合計	798	9,184	9,184,000

利用状況 7,015,943円

(2) 障害支援区分認定審査事務

障害者自立支援法に基づく障害支援区分を判定するための認定審査会の運営を行うとともに、対象者について認定調査及び医師意見書の手配等を行っています。

開催回数 12回 医師意見書作成依頼 264件

(3) 在宅重度障害者家族介護慰労手当給付事業

重度障がい者と同居して在宅介護している家族に対し介護慰労手当を支給しています。

実人数1人 延べ12月 事業費 42,000円

(4) 在宅酸素療法助成事業

在宅酸素療法を必要とする呼吸器機能障がい者の健康維持とその福祉の増進に資するため、酸素濃縮器使用に係る電気料金の一部を助成しています。

実人数59人 延べ571月 事業費 1,024,400円

(5) 身体・知的障害者相談員設置事務

県からの権限移譲による身体障害者相談員及び知的障害者相談員の設置事業を行っています。

①身体障害者相談員 16名

②知的障害者相談員 7名

(6) 在宅心身障害児（者）一時介護事業補助事業

特定非営利活動法人 レスパイトハウス・ハンズ、特定非営利活動法人 響生 が実施した、在宅心身障害児（者）一時介護事業利用者の利用料金の一部を助成しています。

利用券交付数 33人 事業費 237,380円

(7) 難聴児の補聴器購入助成

身体障害者手帳の交付の対象とならない児童で医師が補聴器の装用の必要と認めた児童を対象に、購入の費用の一部を助成しています。

実人数 6人 助成件数 12件 助成額 338,435円

(8) 障がい者スポーツ大会

① 岩手県障がい者スポーツ大会

障がい者の体力の維持向上等を目的に毎年6月に行われる「岩手県障がい者スポーツ大会」に選手団を派遣しています。

開催日 令和元年6月1日（土） 出場選手 89人

② 一関地方ふれあいスポーツ大会

一関市・平泉町管内の障がい者等が、スポーツを通じて体力の維持、地域社会とのふれあいや相互理解を深めることを目的に開催しました。

開催日 令和元年6月28日（金） 出場選手 707人

(9) 在宅超重症児（者）等短期入所受入体制支援事業

医療的ケアを必要とする在宅の超重症児（者）等を短期入所で受け入れた事業所に対し、費用の一部を介護給付費に上乗せして給付しています。

実人数 2人 利用実績38日 給付額 266,000円

6 母子（父子）福祉・婦人保護

1 母子（父子）福祉

社会情勢の変化に伴い、母子（父子）家庭となる原因や実態も多様化し、社会的、経済的にも不安定な状況にあることから、きめ細かな支援と施策の充実が求められています。

経済的自立と生活意欲の助長を図るため、母子・寡婦福祉資金の貸付や母子家庭医療費を助成するなど、負担軽減を図る一方、就職や資格取得のための研修を受講する際の経費負担を軽減する教育訓練給付金制度を実施しています。

母子・寡婦福祉資金貸付取扱状況

(令和元年度 単位：件、円)

種類	区分	申請件数	貸付決定件数	貸付金金額
事業開始資金		0	0	0
事業継続資金		0	0	0
修業資金		0	0	0
技能習得資金		1	1	805,000
修学資金		18	18	37,592,500
就職支度資金		0	0	0
医療介護資金		0	0	0
生活資金		0	0	0
住宅資金		0	0	0
転宅資金		0	0	0
就学支度資金		16	16	4,785,000
結婚資金		0	0	0
合計		35	35	43,182,500

※市で受付後、県へ進達し県で審査・決定。

2 婦人保護

配偶者等からの暴力や家族間の問題、経済的困窮など、さまざまな悩みを抱えている方の相談に応じるため、市では売春防止法の規定に基づき婦人相談員を2名配置し、各関係機関との連携を図りながら相談者が安定した生活を営むために必要な指導・支援を行っています。

(1) 来所・訪問相談

①主訴別相談受付状況

相談内容は、生活の多様化に伴って、多岐にわたり様々な相談が寄せられており、専門機関との連携が重要となっています。

(単位：人、() 件)

主 訴 別		年 度	29年度	30年度	元年度
人 間 関 係	夫 等	夫等の暴力	23 (246)	25 (256)	23 (251)
		酒乱・薬物中毒			
		離婚問題	22 (67)	19 (71)	9 (34)
		その他			
	子 ど も	子どもの暴力	1 (3)	1 (2)	2 (6)
		養育不能			
		その他			
	親 族	親の暴力	1 (3)	1 (33)	
		その他の親族の暴力			
		その他			
	家庭不和		5 (19)	5 (11)	7 (29)
	その他の者の暴力				
	男女問題			1 (4)	2 (56)
	その他		13 (90)	8 (32)	8 (85)
住居問題					
帰住先なし					
経 済 関 係	生活困窮	6 (15)	2 (5)		
	サラ金・借金				
	求職				
	その他				
医 療 関 係	病気				
	精神的問題	5 (12)	3 (21)		
	妊娠・出産				
	その他				
不純異性交遊					
売春強要					
暴力団関係・ヒモ					
5条違反					
合 計		76 (455)	65 (435)	51 (461)	

②年齢別相談受付状況

(単位：人)

年 度	年 齢 別							不 明	計
	20歳未満	20～29歳	30～39歳	40～49歳	50～59歳	60歳以上			
29年度	1	16	21	20	8	9	1	76	
30年度	1	9	26	16	10	3		65	
元年度	1	7	14	15	5	8	1	51	

(2) 電話相談

電話相談は匿名で、在宅のまま、そして気持ちの動いた時に手軽に相談できる利点があります。また、悩みを話すことで、気持ちを整理することにも利用されており、相談内容によっては来所を勧めることもあります。

①主訴別相談受付状況

(単位：件)

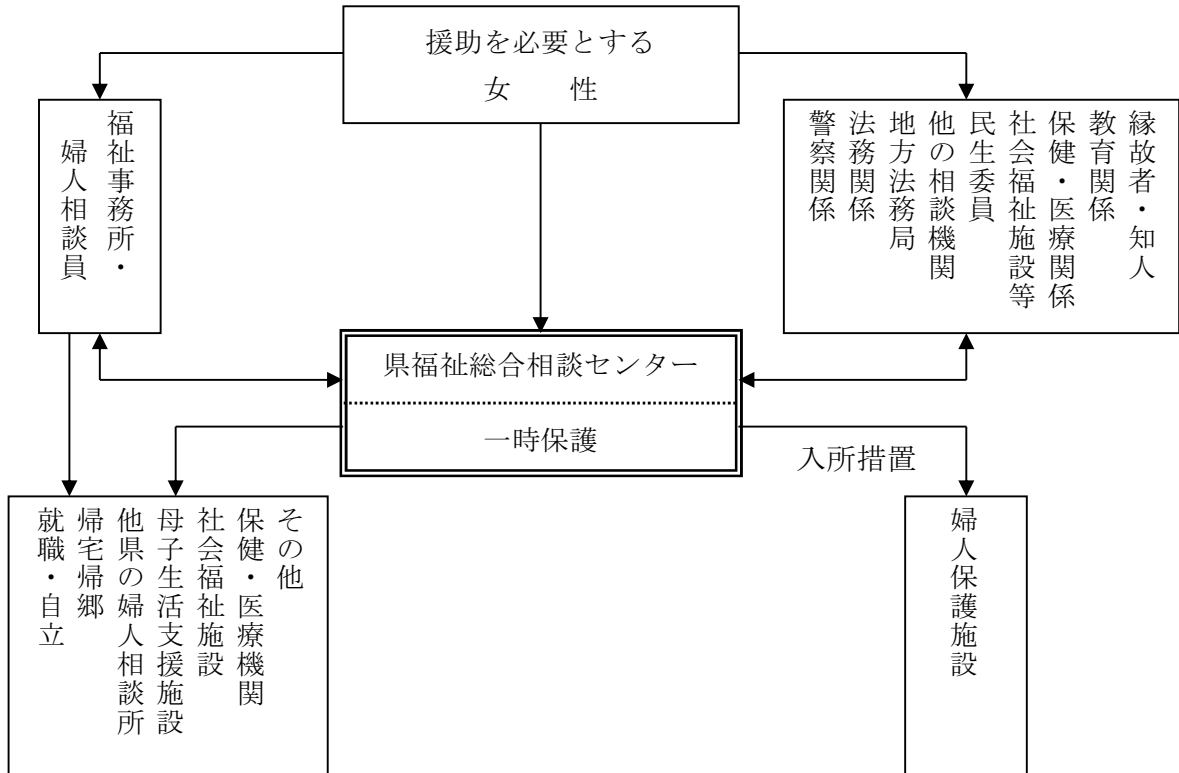
主 訴 別		年 度	29年度	30年度	元年度
人 間 関 係	夫 等	夫等の暴力	44	79	69
		酒乱・薬物中毒			
		離婚問題	27	27	20
		その他			
	子 ど も	子どもの暴力	3	1	
		養育不能			
		その他			
	親 族	親の暴力	1		
		その他の親族の暴力			
		その他			
		家庭不和	9	8	11
		その他の者の暴力			
		男女問題			14
	その他	29	12	34	
住居問題					
帰住先なし					
経 済 関 係	生活困窮	3	1		
	サラ金・借金				
	求職				
	その他				
医 療 関 係	病気				
	精神的問題	9	5	3	
	妊娠・出産				
	その他				
不純異性交遊					
売春強要					
暴力団関係・ヒモ					
5条違反					
合 計			125	133	151

②年齢別相談受付状況

(単位：件)

年齢別 年度	20歳未満	20～29歳	30～39歳	40～49歳	50～59歳	60歳以上	不明	計
29年度	3	26	27	41	10	11	7	125
30年度		11	39	52	21	5	5	133
元年度		22	89	25	7	5	3	151

(3) 婦人保護事業系統図



7 青少年健全育成

次代を担う青少年を良好な環境の中で、より健やかに、より心豊かに、よりおおらかに育むことは、市民すべての願いです。

市では、青少年問題協議会法の規定に基づき青少年問題協議会を設置し、教育委員会、警察、防犯協会、PTAなどの関係機関・団体の代表者等や知識経験者等を構成委員とし、青少年の指導、育成、保護及び矯正に関する調査・研究・情報提供を行い、問題解決に取り組んでいます。

また、非行防止に関しては少年センターを設置し、専任補導委員を1名配置し、学校・警察・地域から選出された補導委員55名と班編成をして、日中・夜間に盛り場や駅、公園、遊技場など不良行為が行われやすい場所を巡回し、少年の非行防止と早期発見による適切な補導に努めています。

令和元年度の補導実施回数は、363回、従事補導委員数は、延べ1,572人となっています。注意した人数は、無灯自転車、夕刻の公園でのたむろ、ゲームセンターでの不自然な行為等99人でありました。

今後も継続して補導の必要な少年に対する補導等、青少年の健全育成のため、適切な補導活動が必要と考えられます。

1 令和元年度一関市少年センターの活動報告

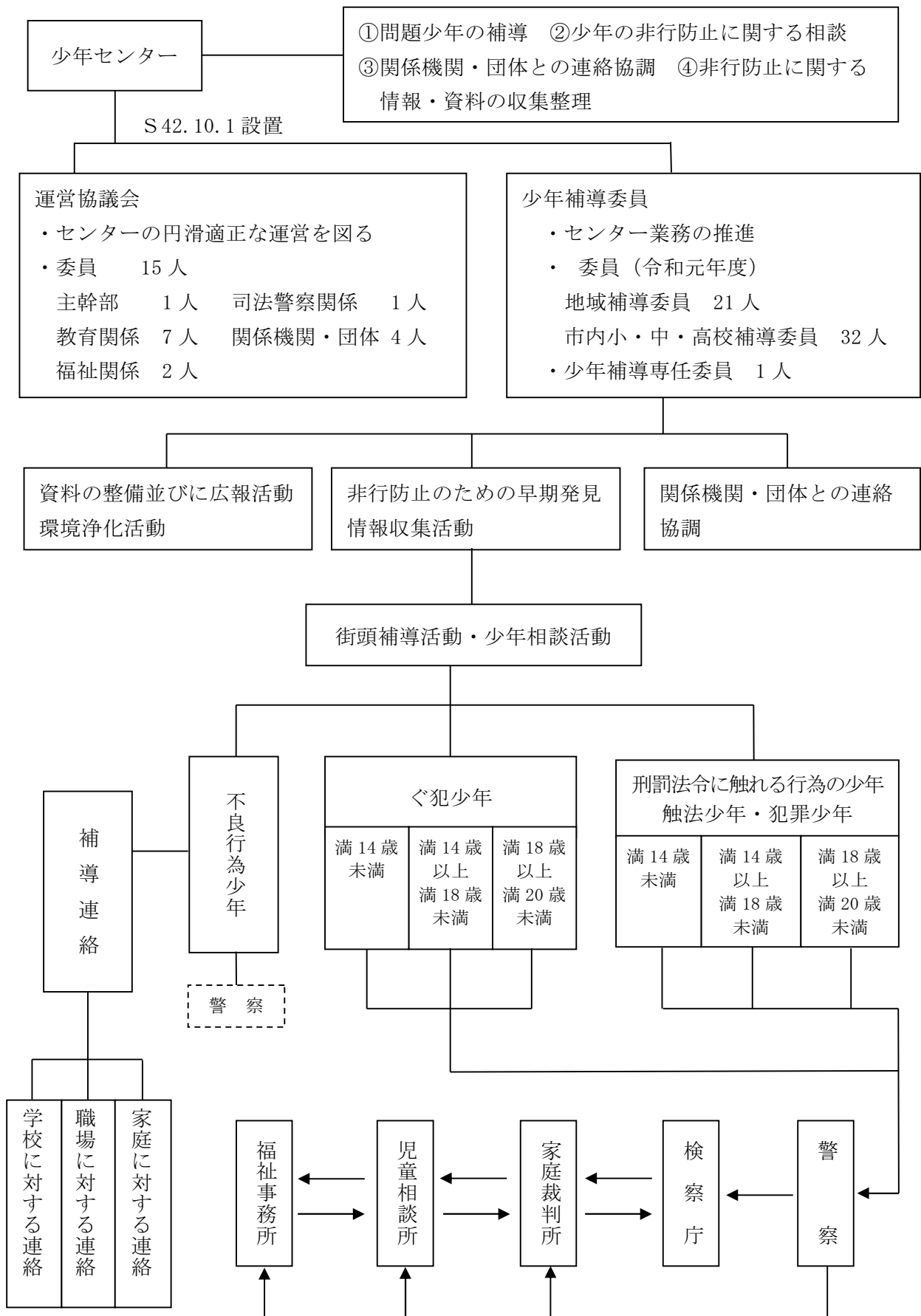
活動の重点

- (1) 街頭補導活動の積極的な推進
- (2) 環境浄化活動の推進
- (3) 関係機関と連携し非行防止に努める

一関市少年センター 月毎街頭補導実施日数及び補導委員の出勤状況（昼、夜間、列車）

月	実施延べ日数			補導委員従事延べ人数			列車（内数）
	昼	夜間	計	昼	夜間	計	
4	17	12	29	57	68	125	(6)
5	11	12	23	47	67	114	(6)
6	21	13	34	68	82	150	(6)
7	16	15	31	49	91	140	(5)
8	12	13	25	45	75	120	(4)
9	18	15	33	54	90	144	(5)
10	16	14	30	54	91	145	(5)
11	15	15	30	49	79	128	(3)
12	19	13	32	60	75	135	(6)
1	18	14	32	57	81	138	(5)
2	22	11	33	54	76	130	(6)
3	24	7	31	60	43	103	(0)
合計	209	154	363	654	918	1,572	(57)

2 少年センターの組織及び補導活動等系統図



8 生活保護

生活保護は、すべての国民に健康で文化的な最低限度の生活を保障する憲法第25条の理念に基づき、資産その他の能力を最大限活用しても生活できない場合に、保護基準額に対し、その不足分を給付して自立を促すことを目的としています。

被保護世帯数は全国的にみて、近年の景気低迷による雇用情勢の悪化等により増加傾向となっています。

しかしながら、当市においては震災からの復興に伴う雇用情勢の好転などから、平成24年度から減少傾向にあります。

1 生活保護の状況

(1) 被保護世帯数・被保護人員 (各年度末)

区分 \ 年度	29年度	30年度	元年度
生活保護世帯数	763	770	760
被保護人員	972	973	924
保護率 (%)	8.22	8.10	7.93
県保護率 (‰)	10.53	10.46	10.54

(注1) 保護停止中を含む

(注2) ‰ (パーミル) は千分率

(2) 保護の開始・廃止世帯人員

①保護申請・開始・廃止の状況

区分 \ 年度	保護申請世帯数	保護開始世帯数	保護申請に対する開始割合 (%)	申請却下世帯数	申請取下世帯数	保護廃止世帯数
29年度	139	116	83.5	18	7	105
30年度	156	123	78.8	18	12	120
元年度	149	127	85.2	14	11	140

②保護の開始・廃止の理由別世帯数

(単位：世帯)

開始廃止理由		年度	29年度	30年度	元年度
保護の開始理由	世帯主（員）の傷病		21	25	33
	働いていた者の死亡・離別		1	0	0
	就労収入の減少・喪失		7	6	12
	不労収入の減少・喪失		0	2	0
	仕送りの減少・喪失		5	10	24
	預貯金の減少・喪失		78	75	53
	転入（移管）		3	5	5
	その他		1	0	0
計			116	123	127
保護の廃止理由	就労収入の増加		19	33	21
	扶養義務者の引取り仕送り		0	1	4
	不労収入の増加（年金手当）		9	14	7
	不労収入の増加（その他収入）		5	3	7
	施設入所		5	5	8
	死亡		36	38	46
	転出（移管含む）		10	7	15
	指導指示違反		1	1	1
	行方不明		0	0	2
	その他		20	18	29
計			105	120	140

(3) 被保護世帯類型

(令和2年3月31日現在)

単身 645世帯 (85.4%)				2人以上の世帯 110世帯 (14.6%)					世帯数
高齢者世帯	障がい者世帯	傷病者世帯	その他世帯	高齢者世帯	母子世帯	障がい者世帯	傷病者世帯	その他世帯	
415	97	63	70	27	11	14	21	37	755
54.9%	12.8%	8.3%	9.3%	3.6%	1.5%	1.9%	2.8%	4.9%	

(注) 保護停止中を除く

(4) 生活保護費

(単位：円)

区分	年度	29年度	30年度	元年度
生活扶助		403,054,807	383,388,900	365,783,701
住宅扶助		131,531,466	133,175,178	135,784,722
教育扶助		6,073,871	5,543,016	4,040,106
介護扶助		58,911,000	56,016,888	60,260,230
医療扶助		602,465,505	690,712,797	670,064,839
出産扶助		0	247,290	0
生業扶助		2,485,977	3,008,440	2,987,215
葬祭扶助		1,161,047	1,766,068	1,044,233
保護施設事務費		29,125,112	23,363,985	15,648,791
就労自立給付金		869,406	407,283	495,267
計		1,235,678,191	1,297,629,845	1,256,109,104

(5) 施設保護

(単位：人・円)

施設	施設名並びに所在地	設置主体	年度	29年度	30年度	元年度
			区分			
救護	好地荘 (花巻市)	岩手県	延べ措置人員	142	114	72
			施設事務費	29,125,112	23,363,985	15,648,791
救護	松山荘 (宮古市)	岩手県	延べ措置人員	0	0	0
			施設事務費	0	0	0
合計			延べ措置人員	142	114	72
			施設事務費	29,125,112	23,363,985	15,648,791

2 生活保護世帯の自立支援

生活全般の支援のため、自立支援員（生活）を配置し、特にも退院促進と介護施設入所などによる医療費削減と保護世帯の生活改善を図りました。

令和元年度においては、生活自立支援対象者延べ75人に対し、12人が退院及び施設入所に至り、44人が生活改善に至りました。

稼働能力を有する者に対し、求職活動への助言、求職情報の提供等の支援を行い、令和元年度においては就労自立支援対象者延べ35人に対し、17人が就労増収に結び付けました。

また、生活基礎能力、対人能力、社会適応能力に問題を抱え、雇用による就労が困難な要支援者に対して、一般就労に従事する準備としての基礎能力の形成を計画的かつ一貫して支援する「被保護者就労準備支援事業」を委託実施し、令和元年度は2人を支援しました。

9 援護、救護等

1 戦没者遺族等援護の状況

(1) 市戦没者追悼式

戦没者への慰霊と恒久平和を祈念する式典を開催しています。(市内関係の戦没者4,606柱)。

令和元年度は、8月1日に一関文化センターにおいて、遺族や市民466人が参列し開催しました。

2 生活保護以外の救護、援護等

(1) 中国残留邦人への支援給付

平成20年度より、中国残留邦人の方で支給要件に該当する者に対し、老後の生活安定のため、生活等支援給付金の支給を行っています。

令和元年度は、1人に対し7,411,577円を給付しました。

(2) 行旅病死人援護状況

行旅病死人の援護については、福祉事務所及び駅前交番で対応し、最低限度の電車代及び食費について支給(貸付)と死亡した身元不明者等の埋火葬を行っています。

行旅病死者取扱状況

年度	29年度	30年度	元年度
行旅病人(人)	54	65	51
行旅死亡人等(人)	2	4	1
扶助費額(円)	381,459	579,989	217,753

(3) 生活困窮者自立相談支援事業の実施

複合的な課題を抱える生活困窮者の相談窓口の開設を一関市社会福祉協議会に委託し、自立に向けた相談支援業務を実施しました。

また、家計に課題のある生活困窮者に対し、家計の相談や各種支援を一関市社会福祉協議会に委託し実施しました。

年度	29年度	30年度	元年度
生活困窮者自立相談支援事業相談者数(人)	165	212	234
家計相談支援事業支援者数(人)	22	12	15

離職者で、住宅を喪失するおそれのある方に対して、家賃相当額の住居確保給付金を支給するとともに就労機会の確保に向けた支援を実施しました。

区分	年度	29年度	30年度	元年度
	住居確保給付金支給者数（人）		1	0
住居確保給付金支給額（円）		111,000	0	58,500

3 災害援護

当市では、一関市災害見舞金給付要綱に基づき、火災または暴風、洪水、地震等その他の異常な自然現象による被害を受けた世帯または世帯員に対し、災害見舞金を給付しています。

(1) 火災・水害による見舞 (単位：件、円)

区分	年度	29年度		30年度		元年度	
		件数	見舞金	件数	見舞金	件数	見舞金
死亡		3	90,000	3	90,000	5	150,000
全焼		12	360,000	6	180,000	4	120,000
半焼等		2	30,000				
全壊							
床上浸水							
計		17	480,000	9	270,000	9	270,000

4 日本赤十字社事務

日本赤十字社は、日本赤十字社法に基づき、人道的任務を達成するため、海外救援事業、国内においては、災害救護、血液事業、日赤乳児院等の社会福祉事業、赤十字奉仕団、青少年赤十字（JRC）等の育成、救急法、水上安全法等の講習会の実施など、幅広い活動を展開しています。

当市においては、赤十字活動の財源となる会費募集を行っているほか、火災等による罹災者に対して救援物資（毛布・緊急セット・バスタオル等）を支給しております。

献血事業については、事業の普及啓発や400ml献血の推進等を行い、全血献血目標5,676本（200ml換算）に対して、6,036本（達成率は106.3%）の確保を行いました。

(1) 活動資金募集状況（令和元年度）

	目標額（円）	実績額（円）	実績内訳		達成率（%）
			会費（円）	寄附金（円）	
一般活動資金	16,587,000	19,639,245	19,333,745	305,500	118.4
法人活動資金	1,512,000	1,458,500	1,458,500	0	96.5
合計	18,099,000	21,097,745	20,792,245	305,500	116.6

10 一関地区広域行政組合（介護保険事業）

1 一関地区広域行政組合の概要

近年、住民の日常生活圏が行政の枠組みを越えて広域化しており、行政も従来の枠組みを越えた広域的な連携を強化し、住民サービスの向上を図ることが必要となっています。

このため、地理的、歴史的につながりの深い一関市、平泉町及び藤沢町（現在は合併により一関市と平泉町）においては、介護保険事業の保険者としての事務及び衛生事務を広域的に処理するため、平成18年4月1日に一関地区広域行政組合を設置しました。

一関地区広域行政組合は、スケールメリットを生かしながら総合的かつ効率的に広域行政の展開と運営を図り、圏域住民の公共サービスの向上に資することを基本方針としています。

2 組合管内の高齢化・要介護（要支援）認定者数の推移

(1) 高齢化の推移

(単位：人)

年次	平成28年	平成29年	平成30年	令和元年	令和2年
人口	129,670	127,879	125,963	123,951	121,851
65歳以上	43,532	43,868	44,187	44,441	44,580
高齢化率	33.6%	34.3%	35.1%	35.9%	36.6%

住民基本台帳人口（各年3月31日）

(2) 要介護（要支援）認定者数の推移

(単位：人)

介護保険事業計画 年度	第6期 (H27～H29)			第7期 (H30～R2)	
	平成27年度	平成28年度	平成29年度	平成30年度	令和元年度
要支援1	1,534	1,559	1,288	1,376	1,237
要支援2	1,191	1,171	1,083	1,185	1,150
要介護1	1,920	1,959	2,014	1,941	2,012
要介護2	1,499	1,640	1,708	1,731	1,771
要介護3	1,180	1,220	1,264	1,305	1,345
要介護4	1,143	1,178	1,276	1,327	1,394
要介護5	1,135	1,085	1,121	1,174	1,134
計	9,602	9,812	9,754	10,039	10,043

(各年度3月末現在)

【参考】第1号被保険者数

(単位：人)

年度	平成27年度	平成28年度	平成29年度	平成30年度	令和元年度
第1号被保険者数	43,469	43,793	44,108	44,377	44,506

(各年度3月末現在)

3 第7期介護保険事業計画の実施状況

(1) 令和元年度介護保険サービス利用実績

①介護サービス

(単位：人、円)

サービス種類		延人員	給付実績額
居宅介護サービス	訪問介護	15,519	939,209,110
	訪問入浴介護	1,814	97,552,740
	訪問看護	4,539	167,179,492
	訪問リハビリテーション	1,279	38,345,236
	居宅療養管理指導	2,186	15,048,571
	通所介護	29,810	2,112,969,418
	通所リハビリテーション	6,413	335,165,075
	短期入所生活介護（特養）	8,028	534,184,374
	短期入所生活介護（老健）	929	70,873,876
	短期入所生活介護（療養型）	53	5,251,297
	福祉用具貸与	29,720	376,633,340
	特定福祉用具購入	543	15,468,663
	住宅改修	195	24,087,399
	居宅介護支援	49,218	737,404,699
	特定施設入居者生活介護	1,481	290,537,637
計	151,727	5,759,910,927	
地域密着型サービス	夜間対応型訪問介護	0	0
	地域密着型通所介護	4,453	256,460,845
	認知症対応型通所介護	65	4,091,027
	定期巡回型・随時対応型訪問介護看護	59	8,744,637
	小規模多機能型居宅介護	874	171,242,042
	複合型サービス（看護小規模多機能型）	213	49,274,203
	認知症対応型共同生活介護	4,287	1,060,463,146
	地域密着型特定施設入居者生活介護	582	105,317,062
	地域密着型介護老人福祉施設入所者生活介護	3,100	809,777,974
計	13,633	2,465,370,936	
施設サービス	介護老人福祉施設	10,411	2,655,774,715
	介護老人保健施設	8,690	2,363,844,616
	介護療養型医療施設	74	22,142,806
	計	19,175	5,041,762,137
合計(A)		184,535	13,267,044,000

うち東日本大震災の被害者に対する自己負担額還付：3人、294,370円

②介護予防サービス

(単位：人、円)

サービス種類		延人員	給付実績額
居宅介護予防サービス	訪問介護	0	0
	訪問入浴介護	22	457,092
	訪問看護	520	13,079,288
	訪問リハビリテーション	254	6,121,678
	居宅療養管理指導	90	705,414
	通所介護	0	0
	通所リハビリテーション	1,911	57,061,725
	短期入所生活介護（特養）	403	11,609,628
	短期入所療養施設（老健）	17	560,718
	短期入所療養介護（療養型）	0	0
	福祉用具貸与	6,507	33,435,451
	特定介護予防福祉用具購入	142	3,358,485
	住宅改修	91	10,962,971
	介護予防支援	8,443	37,281,840
	介護予防特定施設入居者生活介護	53	4,146,667
	計	18,453	178,780,957
地域密着型サービス	介護予防認知症対応型通所介護	0	0
	介護予防小規模多機能型居宅介護	93	5,331,437
	介護予防認知症対応型共同生活介護	23	5,164,929
	計	116	10,496,366
合計（B）		18,569	189,277,323

うち東日本大震災の被害者に対する自己負担額還付：4人、122,841円

③その他

(単位：人、円)

サービス種類	延人員	給付実績額
特定入所者介護サービス費	17,463	650,078,246
高額介護（予防）サービス費	28,506	301,059,830
高額医療合算介護（予防）サービス費	1,261	31,390,381
審査支払手数料		15,692,025
合計（C）		998,220,482

東日本大震災の被害者に対する食費・居住費補助：実績なし

(単位：円)

総合計（A）＋（B）＋（C）	給付実績額
	14,454,541,805

(2) 介護保険事業計画と実績との比較

(単位:円、%)

サービスの種類	令和元年度計画値 (A)	令和元年度給付実績 (B)	実績率 (B/A)
介護サービス費	13,700,353,000	13,267,044,000	96.8%
介護予防サービス費	202,727,000	189,277,323	93.4%
その他	992,148,000	998,220,482	100.6%
合 計	14,895,228,000	14,454,541,805	97.0%

11 地域包括支援センター（高齢者総合相談センター）

1 地域包括支援センターの趣旨

高齢者が住み慣れた地域で尊厳を持ち安心した生活を送るために保健・福祉・医療・介護などの様々な面から総合的に支援していく機関として平成18年度に設置されました。

2 地域包括支援センターの設置状況

(1) 地域包括支援センターの担当地域

担当地域	名称	所在地
一関市一関地域のうち山目地区・中里地区・巖美地区・萩荘地区の方	一関西部地域包括支援センター	一関市役所1階
一関市一関地域のうち一関地区・真滝地区・舞川地区・弥栄地区の方	高齢者総合相談センターさくらまち (地域包括支援センター)	サン・アビリティーズ一関内
一関市花泉地域の方	高齢者総合相談センターはないずみ (地域包括支援センター)	花泉支所1階
一関市千厩地域、室根地域、川崎地域の方	一関東部地域包括支援センター	千厩支所1階
一関市大東地域、東山地域の方	高齢者総合相談センターしぶたみ (地域包括支援センター)	大東保健センター内
一関市藤沢地域の方	高齢者総合相談センターふじさわ (地域包括支援センター)	老健ふじさわ内
平泉町の方	高齢者総合相談センターひらいずみ (地域包括支援センター)	平泉駅前

3 主な事業

(1) 介護予防ケアマネジメント

要介護認定において要支援1、2と認定された方や生活機能評価（基本チェックリスト）より事業対象者と認定された方に対して介護予防ケアマネジメント計画書作成など必要な支援を実施しました。

また、支援の実施においては要介護状態となることを予防する観点から対象者が主体的に取り組めるよう目標を設定するとともに、日常生活でも目標を意識した生活により、生活機能の維持・向上が図れるように支援しました。

(2) 総合相談支援業務

地域に生活する高齢者に関する相談を受け、適切な機関、制度、サービス等を紹介する等の支援を継続的に行いました。介護保険制度・高齢福祉サービス全般に関する相談

が主ですが、家族形態の変容により多角的な支援が必要となる事例への対応も増えていることから、民生委員・児童委員や地区自治会等とも連携を図っております。

また、地域における多種多様な関係機関、サービス等の把握を行い、地域における高齢者の状況に合わせたネットワークを構築し、安心して生活できる地域づくりを展開しました。

(3) 包括的・継続的ケアマネジメント

高齢者の心身の状態や生活環境の変化に応じて適切な支援やサービスを組み合わせて提供できるよう、各種ネットワーク構築に努めております。また、地域の介護支援専門員が活動しやすくなるような環境整備と相談支援を実施しました。

ケース対応については必要に応じ、民生委員・児童委員や住民代表者を含めた多職種協働による支援体制の構築に向けて各センターで地域ケア会議を実施し、個別課題の解決・解消や地域包括支援ネットワークの構築を図りました。

また、介護支援専門員のケアマネジメント力の向上を支援するため、個別事例の相談対応や事例検討会等を開催するとともに、資質向上のため介護支援専門員の要望にも対応した研修会を開催しました。

(4) 権利擁護

誰もが住み慣れた地域で尊厳のある生活を実現するため、認知症等により金銭管理等が困難となった高齢者への制度利用の支援（日常生活自立支援事業（あんしんねっと）、成年後見制度）や高齢者虐待への対応、消費者被害による相談に対し、関係機関とも連携を図り解決・改善に向けた対応を行いました。

その中で介護保険サービス事業所や住民を対象として高齢者の権利擁護に関する研修会等を開催し、制度や対応への啓発・周知を行いました。

4 令和元年度の実施状況

(単位:件)

区分	センター	さくら まち	西部	はな いずみ	しぶたみ		東部			ふじさわ	ひら いずみ	合計
	地域	一関1	一関2	花泉	大東	東山	千厩	室根	川崎	藤沢	平泉	
総合相談	相談件数	923	550	555	287	86	489	95	105	672	932	4,694
包括的・継続的ケアマネジメント	随時相談 件数	154	51	134	55	13	76	11	1	172	96	763
権利擁護・高齢者虐待	成年後見	23	17	2	1	0	24	27	4	95	2	195
	高齢者虐待	74	55	8	14	2	47	0	13	51	3	267
	消費者被害	0	1	1	0	0	2	0	0	0	1	4

(参考) 介護予防支援等計画(ケアプラン)作成数

区分		支援計画作成数 (H31.3~R2.2)				令和2年2月末 作成数			
		総作成数		うち初回利用者		作成数		うち初回利用者	
		予防	ケア	予防	ケア	予防	ケア	予防	ケア
西部地域 包括支援 センター 管内	作成数(支払決定分)	1,734	2,417	36	71	142	187	1	2
	居宅介護支援事業所委託数	1,231	1,392	30	38	104	114	1	1
	センター作成数	503	1,025	6	33	38	73	0	1
東部地域 包括支援 センター 管内	作成数(支払決定分)	1,692	1,721	50	78	146	132	7	6
	居宅介護支援事業所委託数	1,340	1,337	48	56	117	107	7	5
	センター作成数	352	384	2	22	29	25	0	1
合計	作成数(支払決定分)	3,426	4,138	86	149	288	319	8	8
	居宅介護支援事業所委託数	2,571	2,729	78	94	221	221	8	6
	センター作成数	855	1,409	8	55	67	98	0	2

※介護予防支援=予防

介護予防ケアマネジメント=ケア

12 社会福祉法人 一関市社会福祉協議会

令和元年度は、一体感の醸成に努めつつ、基本理念『支えあい 幸せ感じる 地域の暮らし』に基づいて、生活に役立つ福祉サービスの提供、住民が安心して暮らすことができる地域社会の構築に努めました。

また、事業における課題解決を図るため、役職員による法人運営懇談会の開催や社会福祉充実計画を定め、事業を推進しました。

事業の推進に当たっては、基本理念、基本方針に基づき、次の項目を展開しました。

1 地域福祉事業

地域福祉活動計画の推進を進めるとともに、具体的な取り組み方策として同計画の基本目標である「住民の参加を高めよう」「住民相互が交流し、支援ができる環境（地域）を創ろう」「住民が安心して暮らせるまちを創ろう」に沿った事業展開を行いました。

(1) 地域福祉活動計画の推進

①地域福祉活動計画検証チーム会議の開催

地域福祉活動計画の推進において、基本目標毎に年次推進目標を設定し、基本目標を進めるための推進目標に対し、事業展開の成果、進捗評価、取り組みの課題、課題解決のための改善内容・取組方針を内部検証しました。

今年度も、市の地域福祉計画と連携した計画推進を図るため、一関市長寿社会課職員に検証チーム会議への参加を求め、共に検証作業を行いました。

②地域福祉推進のための課題解決

検証チーム職員がワークショップ形式により、地域福祉推進のための課題について今後の様に改善していけば良いかを省察しました。

③地域福祉計画及び地域福祉活動計画の推進にかかる調査の実施

令和元年度は「一関市における地域福祉推進に関する法人等に関する調査」を市と共同で実施しました。

(2) 社会福祉協議会職員研修の実施及び研修会への派遣

職員の資質向上を図るための内部研修を年4回実施し、県社協等が主催する社協職員外部研修会へ職員を派遣しました。

	開催月日・会場	研修内容・講師	参加人数
第一回	令和元年6月27日 一関市総合福祉センター	【基礎研修】 講話「社協の基本理念に基づく地域福祉の推進」 講師 地域福祉課長 菅原 敏	社協職員 19人
第二回	令和元年8月30日 一関市総合福祉センター	【組織（事業）研修】 講義「県内市町村社協のモデル的な取組みに学ぶ」 講師 盛岡市社会福祉協議会地域福祉課長 工藤和徳 氏	社協職員 27人

第三回	令和元年11月21日 一関市総合福祉センター	【スキルアップ研修】 講義・演習「やる気のスイッチを入れる方法」 ～夢を叶えるコーチングの極意～ 講師 NPO法人RYOMA塾代表理事 津村 征広 氏	社協職員・保育所職員33人
第四回	令和2年2月25日 一関市総合福祉センター	【倫理・道徳研修】 講義「市町村社協職員に期待すること」 講師 岩手県社会福祉協議会事務局長 右京昌久 氏	社協職員30人

(3) 地域福祉コーディネーターの活動

地域福祉コーディネーターを4月から2名増員配置し、合計3名で地域担当制により地域の実情把握並び地域福祉活動の情報提供に努めました。

民生児童委員協議会、福祉活動推進協議会をはじめ、地域協働体の総会、事業や各地域で行われているサロンを訪問し、情報共有を図りながら活動を取材し、社協だよりに掲載し可視化に努めました。

コーディネーターとしての専門的資質の向上を図るため、県社協主催の地域福祉活動コーディネーター養成研修会への参加、地域福祉課題を抽出する手段となる支え合いマップインストラクター養成研修会等の各種研修会に参加しました。

活動件数

(単位：件)

地域訪問	民児協	支部事業	推進協	協働体	会議	研修会	個別ケース	合計
142	107	52	51	23	175	52	15	617

(4) 基本目標「住民の参加を高めよう」による事業の展開

①第14回一関市社会福祉大会の開催

安心して日常生活を営むことができるよう、市民の意向を踏まえながら、関係機関と一体になって福祉社会の構築のため、福祉関係者など約450人が集い、社会福祉事業に功労のあった方々に表彰感謝状を贈呈し感謝の意を表するとともに、市民一人ひとりが福祉の担い手であり、又、受け手であることを確認し、基本理念である「支えあい 幸せ感じる 地域の暮らし」実現のため、一層の努力を誓い合いました。

ア 開催日時 令和元年7月26日 一関文化センター 大ホール

イ 内容

- ・表彰 社会福祉協議会関係功労41名、民生児童委員功労75名
民間社会福祉施設関係功労14名、ボランティア活動関係功労5名
共同募金運動関係功労36名、福祉事業への寄附151名19団体
共同募金への寄附12団体、家庭介護者褒賞17名
- ・地域活動発表 演題 「世界に羽ばたく車いす」
発表者 岩手県立千厩高等学校3年
朝日秀斗さん、伊藤歩さん、伊藤大晃さん、
小野寺奨馬さん、小原優太さん、千葉斗真さん

- ・講演 演 題「地域を変える 子どもが変わる 未来を変える」
講 師 特定非営利活動法人豊島子どもWAKUWAKUネットワーク 理事長 栗林知絵子 氏
- ・大会宣言 採択

②社協だより

全戸配布 年5回発行

- 令和元年7月配布 第52号 内容：平成30年度事業報告・決算、役員紹介等
- 令和元年9月配布 第53号 内容：市社会福祉大会報告、共同募金協力依頼等
- 令和元年12月配布 第54号 内容：災害義援金受付、事業周知等
- 令和2年2月配布 第55号 内容：災害ボランティア報告、事業周知、助成金の案内等
- 令和2年4月配布 第56号 内容：令和2年度事業計画・予算、特例貸付のご案内等

③ホームページの開設

	29年度 (件)	30年度 (件)	元年度 (件)
閲覧件数	10,954	13,262	13,670

④福祉団体等助成事業

福祉団体等の活動を円滑に推進するため、各団体の活動を助成しました。(38団体)

(5) 基本目標「住民相互が交流し、支援ができる環境(地域)を創ろう」による事業の展開

①子育て支援事業(受託事業)

一関市ファミリーサポートセンターにおいて、育児の援助を行う方(協力会員)と、育児の援助を受ける方(依頼会員)、双方を兼ねる方(両方会員)を組織化し、育児に関する相互援助活動の支援を行いました。また、子育て支援の相談情報提供、保育ボランティアの派遣、子育て支援の講師として職員を派遣しました。

ファミリーサポートセンター会員数 (単位:人)

活動状況	29年度	30年度	元年度
依頼会員	436	465	486
協力会員	122	133	141
両方会員	18	19	20
計	576	617	647

子育て支援(相談情報提供、保育ボランティアの派遣等)の状況

支 援 活 動		29年度		30年度		元年度	
		件数 (件)	派遣人数 (人)	件数 (件)	派遣人数 (人)	件数 (件)	派遣人数 (人)
保育ボラ ンティア 派遣	保健センター、 市民センター等	22	150	30	158	20	129
	各種団体	5	7	6	8	5	10
協力両方会員の派遣		869	569	978	526	645	400
子育て支援相談情報提供		335		354		220	
子育て支援講師派遣		6	2	6	2	8	2

②子育てサロン事業

地域住民やボランティアが主体となり、孤立しがちな子育て家庭の育児不安の解消に資するとともに、当事者同士がふれあい仲間づくりを行う活動に対し活動助成しました。(5団体)

③ボランティアセンター事業

ア ボランティアセンター運営委員会の開催

第1回(令和元年6月3日)平成30年度一関市ボランティアセンター事業報告について
第2回 新型コロナウイルス感染症拡大防止のため、中止しました。

イ ボランティア相談・コーディネート

住民の様々なボランティア相談に対応し、コーディネートに努めました。

個人のボランティア相談はもとより、NPOとの協働活動や総合的な学習の指導による学校への相談派遣、講座等への保育ボランティアの派遣などの相談等にそれぞれ対応しました。

ウ ボランティア講座等への講師派遣

ボランティアに関する研修や地域福祉活動の進め方について、地域や学校等からの依頼があり、講義及び体験指導(障害理解活動含む)へ、ボランティアセンターや障害者生活支援プラザから職員及びピアカウンセラーを派遣し対応しました。

エ ボランティア保険の加入

ボランティア活動をする際に安心して活動が行えるようにボランティア活動保険等の加入手続を行いました。

ボランティア活動保険等加入状況

年度	ボランティア活動保険(人)	ボランティア行事用保険(件) ※()内は人数	送迎サービス補償(件) ※()内は人数	有償活動保険(人)
29年度	1,841	1,187 (30,420)	1 (39)	12
30年度	1,788	1,454 (35,010)	1 (39)	12
元年度	1,725	1,446 (34,127)	1 (39)	12

オ ボランティア協力校の指定

一関市内の小中高等学校の児童生徒を対象として、ボランティアへの理解と関心を高め、ボランティア精神や社会連帯の精神を養うとともに、児童生徒を通じて家庭および地域社会への啓発を図ることを目的に、ボランティア協力校18校を指定しました。

令和元年度ボランティア協力校

(単位：校)

支部	一関	花泉	大東	千厩	東山	室根	川崎	藤沢	計
小学校	赤荻 巖美	永井	大原			室根東		藤沢	6
中学校	桜町 巖美	花泉	興田	千厩	東山		川崎	藤沢	8
高校	学院	花泉	大東	千厩					4
計	5	3	3	2	1	1	1	2	18

カ ボランティア講座の開催

(ア) ボランティアスクール（中高生）の開催

夏休み期間を利用し、中学生及び高校生が様々なふれあい体験を通して、ボランティア活動の理解とボランティア精神を醸成することをねらいに実施しました。

開催日・内容・参加者

8月5日「災害時の対応について学ぼう」コース 参加者11人

8月7日「地域の魅力を知ろう」コース 参加者9人

8月8日「ボランティアの基礎を学ぼう」コース 参加者11人

(イ) 高校生保育ボランティア体験の開催

子育て支援活動への参加を通して、ボランティア活動への関心を高めるとともに、いのちや家庭の大切さについて理解を深めることを目的として、千厩地域で開催し、高校生11名が参加しました。一関地域の開催は、新型コロナウイルス感染症拡大防止のため、中止しました。

開催日 7月29日～30日、8月1日～2日

(ウ) 市民向けボランティア研修会

新型コロナウイルス感染症拡大防止のため、中止しました。

キ 支部ボランティアセンターの取組み

支部ボランティアセンターは、各支部の登録ボランティア団体と連携し、情報提供や活動の支援を行いました。

(ア) ボランティア連絡協議会がある一関支部、花泉支部、大東支部、千厩支部、東山支部は、社協事業との協働を進め、地域におけるボランティア活動の推進を図りました。

(イ) 登録ボランティア団体が行う研修会を支援しました。

(ウ) 県社協が主催する研修会等への参加支援をしました。

(エ) 支部ボランティアセンターが進めるボランティア講座の参加を求めました。

登録ボランティア団体数及び会員数（活動休止団体を除く）

支部	元年度（年度当初登録数）		30年度	
	登録団体数	会員数（人）	登録団体数	会員数（人）
一関	16	311	17	341
花泉	11	167	13	183
大東	6	230	7	234
千厩	5	1,397	5	1,397
東山	6	133	7	136
室根	7	563	7	563
川崎	2	147	2	145
藤沢	9	259	9	259
合計	62	3,207	67	3,258

④一関市シニア活動プラザの運営（受託事業）

ア 運営協力委員会の開催

シニア活動プラザの運営強化を図るため、関係団体等による運営協力委員会を3回開催し、運営協力委員による事業への参画及び事業評価を行いました。

イ 相談事業の実施及びシニア活動情報の発信

利用者の相談に応じるとともに、関係団体、施設等の訪問によりシニア世代の社会参加及び生きがいつくりの活動促進を図りました。また、各種情報メディアを通じ、シニア活動情報の発信に努めました。

相談事業		情報発信・啓発	
窓口相談（件）	209	ホームページアクセス数（件）	2,424
設備利用及び電話問合せ等（件）	820	シニアプラザレター（年4回）（部）	2,400
関係団体、施設等への訪問（件）	122	シニアFMレター（月1回）（回）	12

ウ 学習機会の提供

市民・利用者を対象にシニアの社会貢献活動に関する学習機会の提供に努めました。

(ア) 社会貢献啓発講演会（45人参加）

シニアの社会貢献活動講演会「高齢者を支えるシニアの力」

講師：社会福祉法人つくし会 理事長 熊谷茂氏

(イ) 社会貢献セミナー 年3回（延べ73人参加）

(ウ) 活動交流発表会「第4回シニア・フェスタ」（来場者600人）

団体実演コーナー（活動団体のステージ発表8団体）、登録団体紹介コーナー（活動団体のブース展示17団体）、いきいきシニアの活動紹介（「My 箸作り」を通じた森林愛護活動を紹介）、アトラクション（「中里鶏舞踊り隊」「一関すずめ踊り」）、協賛団体コーナー（シルバー人材センター活動展示）、健康長寿サポーターによるニュースポーツ体験、特別コーナー（岩手県立大学による「ハンドマッサージ」の紹介）

(エ) 希望学習会

初心者囲碁入門講座、木彫入門講座、詩吟体験講座、春秋ウォーキング初心者講習

会、健康長寿サポーター養成講座、男の料理教室、シネマ上映会、シニア川柳募集、スポーツ吹矢初心者講習会、スポーツ吹矢大会、スマホ教室（延べ867人参加）

(オ) 健康長寿サポーター派遣

各市民センターのウォーキング教室等に講師等として派遣（8回延べ29人）

(カ) シニア活動交流室等の利用（1,089件、延べ11,372人）

シニア活動プラザ交流室利用（914件、延べ8,586人）、市民センター研修室等利用（175件、延べ2,786人）

⑤障がい者生活支援事業（受託事業）

一関障害者生活支援プラザでは、地域で生活する障がい者やその家族等からの様々な相談に応じ、障がいのある方が自立して安心した暮らしができるよう、相談支援事業を実施しました。

ア 一関市・平泉町障害者等相談支援事業（基本相談）

一関障害者生活支援プラザでは、障害者等相談支援事業として障がい者（児）が地域で生活するために様々な情報提供や相談対応、ピアカウンセラーによる当事者相談を行いました。

支援内容	元年度（件）
福祉サービスの利用等に関する支援	535
障害や病状の理解に関する支援	310
健康・医療に関する支援	217
不安の解消・情緒安定に関する支援	133
保育・教育に関する支援	84
家族関係・人間関係に関する支援	112
家計・経済に関する支援	120
生活技術に関する支援	271
就労に関する支援	36
社会参加・余暇活動に関する支援	54
権利擁護に関する支援	5
その他	31
当事者相談（ピアカウンセリング）	226
合計	2,134

イ 指定特定相談支援事業、指定特定障害児相談支援事業、指定一般相談支援事業（計画相談）

指定特定相談支援事業所、指定特定障害児相談支援事業所及び指定一般相談支援事業所として相談支援専門員がサービス等利用計画や障害児支援利用計画、モニタリング報告書等を作成し、利用者が自立した生活を送るため、福祉サービスの調整、社会資源の活用、関係機関との連携等、総合的な支援を行いました。

(単位：件)

作成状況	29年度	30年度	元年度
サービス等利用計画(障害児支援利用計画を含む)	90	111	126
モニタリング報告書(継続障害児支援利用援助を含む)	158	174	330
合計(延相談支援件数)	248	285	456

ウ 基幹相談支援センター業務

一関障害者生活支援プラザでは基幹相談支援センターの機能を有していることから、社会福祉士等の国家資格を有する者を配置し、ワンストップ窓口の役割を果たしました。

また、困難事例への対応や、地域の相談支援体制強化の取り組みとして、定期的に相談員等を対象とした勉強会や情報共有の場を設けました。

さらに、一関市と平泉町と共同で一関地区障害者地域自立支援協議会の事務局を務め、地域課題の整理や協議を行いました。

支援内容	元年度(件)
総合的・専門的な相談支援の実施(ワンストップ相談窓口)	77
総合的・専門的な相談支援の実施(基幹対応)	1,046
総合的・専門的な相談支援の実施(計画相談対応)	80
総合的・専門的な相談支援の実施(計画相談調整)	46
相談支援体制の強化(人材育成)	19
相談支援体制の強化(関係機関連携)	10
相談支援体制の強化(地域支援体制強化)	2
地域移行・地域定着促進への取り組み	18
権利擁護・虐待の防止(成年後見)	2
権利擁護・虐待の防止(虐待)	1
自立支援協議会支援事業	47
その他	12
合計	1,360

⑥日常生活自立支援事業(受託事業)

福祉サービスを自ら選択することや福祉サービス提供事業者と契約することの判断能力が不十分な方に対し、利用手続きの援助や代行、公共料金の支払いなど、本人の日常生活の自立を支援しました。本事業においては、一関市社協が「基幹社協」と位置付けられ、平泉の利用者も対象とされています。専門員2人を配置、生活支援員として24人(一関市22人、平泉町2人)を委嘱し、利用者の支援に努めました。

判断能力の低下による本事業から成年後見制度へ2件の移行を行うと共に、関係機関を対象とした成年後見制度に関する研修会を実施しました。

・新規契約に関する相談：55件

相談援助延件数

(単位：件)

年度 \ 地域	一関市	平泉町	その他	計
29年度	868	9	0	877
30年度	988	19	0	1,007
元年度	1,545	81	22	1,648

利用援助契約者数

(単位：件)

年度 \ 地域	一関市	平泉町	計
29年度	56	1	57
30年度	63	2	65
元年度	57	0	57

生活支援員の活動状況

	支援活動（件）	ケア会議等その他の活動（件）
一関市	890	67
平泉町	7	4
計	897	71

⑦緊急連絡カード整備事業

緊急時に連絡が必要と認められるひとり暮らし高齢者等に作成配布し、民生委員の協力により、安全安心をはかるため、住み慣れた家庭や地域で、緊急時の見守り活動を行いました。

(単位：世帯)

年度	一関	花泉	大東	千厩	東山	室根	川崎	藤沢	計
29年度	1,402	361	682	417	165	124	112	282	3,545
30年度	1,387	370	909	334	184	119	131	248	3,682
元年度	1,412	375	683	337	188	122	115	255	3,487

⑧在宅介護者リフレッシュ事業

在宅で寝たきり高齢者や重度障がい者の介護をされている方々の交流と、日頃の介護疲れを癒し、心身ともにリフレッシュを図るため集いを日帰りで開催しました。

1回目 開催日：令和元年11月15日 場所：キャピタルホテル1000 参加者：39人

2回目 新型コロナウイルス感染症拡大防止のため、中止しました。

(6) 基本目標「住民が安心して暮らせるまちを創ろう」による事業の展開

①小地域福祉推進事業

地域の人々が安心して豊かな生活ができるような地域福祉を期するため、地区福祉活動推進協議会、自治会の自主的な福祉活動を支援するため、活動助成金を交付しました。

(単位：円)

支部	助成地区	助成額	支部	助成地区	助成額
一関	一関地区	392,000	大東	大原地区	272,000
	山目地区	484,000		摺沢地区	243,000
	中里地区	194,000		興田地区	245,000
	三関地区	102,000		猿沢地区	197,000
	狐禅寺地区	68,000		曾慶地区	162,000
	滝沢地区	82,000		渋民地区	151,000
	真柴地区	138,000	6地区	1,270,000	
	巖美地区	189,000	千厩	千厩地区	382,000
	萩荘地区	278,000		小梨地区	195,000
	舞川地区	164,000		奥玉地区	196,000
	弥栄地区	140,000		磐清水地区	148,000
11地区	2,231,000	4地区		921,000	
花泉	永井地区	194,000	東山	東山地区	618,000
	涌津地区	237,000	室根	20行政区	535,000
	油島地区	162,000	川崎	川崎地区	364,000
	花泉地区	228,000	藤沢	藤沢地域	508,000
	老松地区	160,000	合計	51地区	7,768,000
	日形地区	141,000			
	金沢地区	199,000			
	7地区	1,321,000			

②ふれあいサロン事業

小地域を単位として、高齢者等の生きがい作りや、寝たきり閉じこもり予防活動を目的に定期的を開催し、地域住民が主体となり実施したサロンに対し、活動助成金を交付しました。なお、新型コロナウイルス感染症拡大防止のため、実施を一部中止したサロンがありました。

ふれあいサロン数

年度	一関	花泉	大東	千厩	東山	室根	川崎	藤沢	計
29年度	128	56	47	48	16	19	19	29	362
30年度	130	56	49	48	17	20	18	29	367
元年度	129	58	51	47	19	19	17	27	367

③心配ごと相談所

日常生活の心配ごと、悩みごと等を気軽に相談できるよう相談員を委嘱し相談、援助に努めました。

また、花泉、大東、千厩、藤沢の各支部を会場に移動相談所を開設しました。

心配ごと相談の推移 (相談時間 午前10時～午後3時)

実施内容	29年度	30年度	元年度
開設日数(日)	63	65	67
移動相談日数(日)	13	17	18
相談延人数(人)	71	63	49
相談延件数(件)	273	233	162

心配ごと相談所事項別相談延件数

(単位：件)

相談事項	1	2	3	4	5	6	7	8	9	10	11	12	13	14	15	16	17	18	19	20	計
	生計	年金	職業・生業	住宅	家族	結婚	離婚	健康・衛生	医療	精神衛生	人権・法律	財産	事故	児童福祉・母子保健	教育・青少年	心身障害者児福祉	母子福祉・父子福祉	老人福祉	苦情	その他	
29年度	32	9	5	20	45	3	6	12	13	21	20	32	1	1	2	7	0	17	14	13	273
30年度	18	7	12	14	36	5	9	14	14	24	13	25	0	2	3	8	0	9	8	12	233
元年度	16	7	7	11	28	2	6	9	7	19	8	13	1	0	3	4	0	7	6	8	162

④生活福祉資金貸付事業

低所得世帯や障害のある方、介護を要する高齢者等が同居する世帯に対して、経済的自立と生活意欲の助長、社会参加の促進を図るため、低い金利（一部無利子）で、岩手県社協から貸付を行いました。

年度	件数(件)	金額(円)
29年度	42	20,157,600
30年度	59	27,749,060
元年度	56	19,501,100

⑤たすけあい金庫貸付事業

失業や疾病等による一時的収入減等により、生活維持が困難になった世帯に対し、一時資金として無利子で貸し付けを行いました。（限度額50,000円）

支 部	29年度		30年度		元年度	
	件数	金 額	件数	金 額	件数	金 額
合 計	3	150,000	4	175,000	3	120,000

⑥生活困窮者自立支援事業（受託事業）

生活困窮者が困窮状態から早期に脱却することを支援するため、本人の状態に応じた包括的かつ継続的な相談支援を実施するとともに、関係機関との連絡会議や民生児童委員等への周知を通じ、地域における自立・就労支援等の体制の構築に努めました。

ア 事務所（相談所兼）は一関市総合福祉センター内に置き、相談室は同福祉センターの相談室を利用しました。職員体制はセンター長を事務局長が兼務しました。また、国で定める基準に基づき、主任相談支援員を地域福祉課主任が兼務、専任相談支援員を3名配置しました。

イ 令和元年度は県南広域振興局から平泉町生活困窮者自立相談支援事業の他、家計改善支援事業の受託を受け、平泉町民の相談支援にあたりました。

ウ 就労その他の様々な問題を抱え生活に困窮している、または困窮するおそれのある方の自立を支援するため、出張相談を7地域で実施しました。（1月17日～2月7日、延相談件数1件）

エ 相談支援実績（平成31年4月1日～令和2年3月31日）

（ア）相談受付件数

	一関市	平泉町	計
相談者数（人）	234	8	242
同意あり	197	3	200
同意なし	37	5	42
プラン作成前終了	137	0	137
プラン実施後終結	31	2	33
継続支援者	116	5	121
支援実施延べ件数（件）	1,273	63	1,336
プラン作成延べ件数（件）	30	3	33

（イ）性別 （単位：人）

	一関市	平泉町	計
男性	129	6	135
女性	105	2	107

(ウ) 年代

(単位:人)

	一関市	平泉町	計
10代	2	0	2
20代	17	1	18
30代	28	0	28
40代	41	2	43
50代	59	3	62
60代	17	0	17
65歳以上	55	2	57
未回答	15	0	15

(エ) 地域

(単位:人)

	一関	平泉	
	140		8
花泉	18	ホームレス	7
大東	23	その他	1
千厩	13	未回答	3
東山	6		
室根	3		
川崎	8		
藤沢	12		

(オ) 主訴

(単位:件)

内 容	一関市	平泉町	計
収入・生活費	150	4	154
仕事探し・就職	22	3	25
病気や健康・障害	54	2	56
税金・公共料金	52	0	52
住まい	33	0	33
家賃・ローン	42	0	42
債務	30	0	30
家族関係	38	0	38
食料がない	34	0	34
仕事上の不安・トラブル	13	1	14
介護	13	0	13
引きこもり・不登校	10	0	10
子育て	8	0	8
地域との関係	6	0	6
DV・虐待	5	0	5
その他	8	1	9

(カ) 相談経路 (単位：人)

内 容	一関市	平泉町	計
関係機関からの紹介	162	4	166
広報関係	14	0	14
新聞・テレビ・ラジオ	3	0	3
チラシ・パンフレット・ポスター	1	2	3
再受付	21	0	21
家族が相談していた	9	1	10
不明	9	1	10
その他	15	0	15

⑦生活困難者支援事業

ホームレスやDV等の社会的孤立や社会的排除により、緊急支援が必要な者に対して、延べ4件の食料支援や居住支援等の緊急一時支援を行いました。また、生活困難者109世帯285人に対し、年末に餅等の配給を行いました。

(緊急一時支援の内容)

- ア ホームレスの状態にある人のために、概ね一週間宿泊場所を提供しました。
- イ 今日食べるものがない人、食べ物を買うお金がない人のために、最長一週間分の食料や日用品を提供しました。

⑧生活支援事業 (受託事業)

生活支援相談員2名を配置し、一関市内に居住している東日本大震災被災者に対し、世帯訪問や見守り、相談対応等の個別支援のほか、災害公営住宅入居者のコミュニティ形成支援を行いました。

- ア おげんき見守りシステムによるおげんき発信の利用者4名の見守り（発信状況確認、発信がない場合は架電確認）を行いました。
- イ 5月に入居が完了した内陸災害公営住宅の県営駒下アパート（萩荘）入居者交流会とアパート敷地内の花壇整備や支え合いマップを作成し、住民同士のつながり構築に努めました。
- ウ 内陸災害公営住宅の県営構井田アパート（千厩）への入居申し込み世帯に対し、入居に向けて相談支援を行ったほか、関係機関と情報共有を行いました。12月の入居完了後は自治会入会に向けての支援も開始しました。
- エ 令和2年度での事業終了を見据え、アセスメントによって支援対象外となった世帯の支援終結や支援対象世帯を関係機関へつなぐ等、支援終了に向けた活動を開始しました。

個別支援件数 訪問 109件、電話 887件、来所 53件、計 1049件
 地域支援回数 県営駒下アパート3回、県営構井田アパート3回

⑨被災者コミュニティ支援事業

沿岸部等から市内に避難された被災者へ交流の場を提供するほか、行事や活動を通して生きがい作りや仲間作りを支援することで、心のケアやコミュニティの形成につなげることを目的に開催しました。

ア お茶っこ広場の開催

4月から、月1回一関市総合福祉センターの1室を開放し、被災者同士が気軽に集い、自由に過ごせる場の提供として「お茶っこ広場」を行いました。

3月は新型コロナウイルス感染症拡大防止のため、中止しました。

参加人数：延べ50人（出身地：気仙沼市、陸前高田市、大船渡市）

イ お茶っこ同窓会バスツアーin陸前高田の開催

平成24～29年度まで開催していた「ふるさとお茶っこ交流会」に参加されたことのある被災者を対象に、帰郷した方々との交流の場として、ふるさとお茶っこ交流会の同窓会「お茶っこ同窓会」を陸前高田市で行いました。

開催月日	参加人数	出身地内訳
10月30日	31人 (27世帯)	気仙沼市10人、陸前高田市9人、大船渡市1人、一関市移住者11人（気仙沼市7人、南三陸町1人、陸前高田市1人、大船渡市2人）

⑩敬老会（受託事業）

多年にわたり社会に尽くしてきた高齢者を敬愛し、長寿を祝う敬老会を敬老の日とその前後に地区ごとに開催しました。

令和元年度地区敬老会参加状況

区分 地域	令和元年8月1日現在 対象者数（人）	出席者数（人）	参加率（％）
一関	6,573	1,842	28.0
花泉	1,998	690	34.5
大東	2,463	1,012	41.1
千厩	1,645	735	44.7
東山	1,077	445	41.3
室根	875	314	35.9
川崎	615	299	48.6
藤沢	1,342	464	34.6
計	16,588	5,801	35.0

⑪ひとり暮らし高齢者の集い事業

65歳以上のひとり暮らし高齢者を対象に、高齢者の親睦交流等を図るために開催しました。

地域 年度	花泉	大東	千厩	東山	室根	川崎	藤沢	計
29年度	47	140	154	128	42	35	32	578
30年度	42	132	177	134	43	32	32	592
元年度	45	101	162	125	18	36	27	514

⑫外出支援サービス事業（受託事業）

在宅の寝たきり高齢者等の移動困難者を対象に医療機関や福祉施設への通院、通所、入退所時の外出支援を行いました。運転手の担い手不足、車輛の老朽化により、平成29年度より4事業所の実施となっています。

地域 年度	大東	東山	室根	藤沢	計
29年度	5	66	96	42	209
30年度	4	44	74	45	167
元年度	6	44	63	24	137

⑬手話通訳者等派遣事業（受託事業）

市内の聴覚障害者等が意思疎通に支障のある時、手話を介したコミュニケーションを行うことにより、聴覚障害者等の社会参加の促進及び交流活動の充実を図るため、手話通訳者等の派遣コーディネートおよび相談支援を行いました。

年度	区分	29年度	30年度	元年度
	手話通訳者等登録者（人）	12	12	12
	利用者延べ人数（人）	116	174	179
	手話通訳者等派遣延べ人数（人）	118	176	196
	総派遣時間数（時間）	254	250	292

⑭車いす貸出し事業

高齢者や障害者の生活を援助するため、外出時等に車いすを貸し出しました。

(貸出期間3ヶ月)

地域 実績	29年度		30年度		元年度	
	利用 人員 (人)	貸出延台数 (台)	利用 人員 (人)	貸出延台数 (台)	利用 人員 (人)	貸出延台数 (人)
一関	39	42	30	36	43	46
花泉	18	18	27	27	15	22
大東	12	18	13	16	5	5
千厩	51	54	51	55	59	62
東山	14	18	11	23	11	22
室根	8	9	7	8	6	7
川崎	5	9	6	6	5	5
藤沢	8	13	8	10	18	25
計	155	181	153	181	162	194

⑮災害見舞金

罹災世帯に対し見舞金を贈りました。

見舞金	元年度		支部件数							
	金額 (円)	件数 (件)	一関	花泉	大東	千厩	東山	室根	川崎	藤沢
火災見舞	50,000	5	2	0	1	0	1	0	0	1
死傷見舞	60,000	3	0	0	2	0	1	0	0	0
合計	110,000	8	2	0	3	0	2	0	0	1

⑯募金配分事業への協力

民生委員児童委員協議会の協力により、歳末たすけあい募金の配分を行いました。

区分	単価	世帯数・件数	配分額
生活困窮世帯	6,000～13,000	1,788	12,064,000
台風19号災害被災世帯	10,000	9	90,000
母子父子世帯の義務教育終了までの児童生徒へ図書カード	2,000	212	424,000
事務経費	-	-	630,000
配分合計	-	-	13,208,000

2 在宅福祉事業

(1) 地域包括支援センター事業（受託事業・介護保険事業）

高齢者がいつまでも住み慣れた地域で、安心して生活していけるよう、介護福祉保健医療などさまざまな面から総合的に支えるために、花泉、大東、東山地域を担当する高齢者総合相談センター（地域包括支援センター）を運営しました。

地域包括支援相談 花泉地域：職員3人、大東・東山地域：職員5人に対応

(単位：件)

29年度	花泉地域	大東・東山地域	合計
総合相談	401	330	731
実態把握	25	84	109
成年後見制度	0	3	3
高齢者虐待	14	23	37
消費者被害	0	1	1
包括的・継続的ケアマネジメント	85	19	104
30年度	花泉地域	大東・東山地域	合計
総合相談	445	391	836
実態把握	9	55	64
成年後見制度	0	1	1
高齢者虐待	2	11	13
消費者被害	0	0	0
包括的・継続的ケアマネジメント	92	60	152
元年度	花泉地域	大東・東山地域	合計
総合相談	555	373	928
実態把握	60	21	81
成年後見制度	2	1	3
高齢者虐待	10	16	26
消費者被害	1	0	1
包括的・継続的ケアマネジメント	134	68	202

介護予防事業・介護予防ケアマネジメント事業

花泉地域：職員3人、大東・東山地域：職員6人に対応

(単位：件)

29年度	花泉地域	大東・東山地域	合計
介護予防プラン	1,765	3,568	5,333
内委託数	919	1,224	2,143
30年度	花泉地域	大東・東山地域	合計
介護予防プラン	1,780	3,623	5,403
内委託数	895	1,280	2,175
元年度	花泉地域	大東・東山地域	合計
介護予防プラン	1,823	3,674	5,497
内委託数	1,063	1,490	2,553

(2) ヘルパーセンター（介護保険事業）

要介護及び要支援と認定された高齢者等に対し、訪問介護員が家庭を訪問して、日常生活の家事援助や身体介護を行いました。

29年度	花泉	大東	東山	室根	藤沢	合計
延訪問回数（回）	18,376	5,951	5,622	4,603	17,933	52,485
延利用人数（人）	1,228	756	532	358	1,251	4,125
軽減者（人）	5	0	2	1	0	8
30年度	花泉	大東	東山	室根	藤沢	合計
延訪問回数（回）	14,483	5,938	5,831	4,081	15,159	45,492
延利用人数（人）	753	721	490	311	1,178	3,453
軽減者（人）	0	0	2	1	4	7
元年度	花泉	大東	東山	室根	藤沢	合計
延訪問回数（回）	15,129	5,788	5,669	4,220	13,608	44,414
延利用人数（人）	1,185	762	523	309	1,151	3,930
軽減者（人）	0	0	0	1	1	2

(3) 介護支援事業所（障害者自立支援事業）

障害者の方に対し、訪問介護員が家庭を訪問し、日常生活の家事援助や身体介護を行いました。

29年度	花泉	大東	東山	室根	藤沢	合計
延訪問回数（回）	5,672	677	1,215	191	1,154	8,909
延利用人数（人）	240	79	76	32	111	538
30年度	花泉	大東	東山	室根	藤沢	合計
延訪問回数（回）	4,872	583	1,256	178	874	7,763
延利用人数（人）	195	77	82	18	114	486
元年度	花泉	大東	東山	室根	藤沢	合計
延訪問回数（回）	4,096	512	1,362	192	1,206	7,368
延利用人数（人）	173	71	117	24	130	515

(4) 訪問入浴センター（介護保険事業）

在宅で自力入浴が困難な方に、特殊浴槽を搭載した車で訪問し、入浴介護を行いました。

令和元年11月以降における大東地域に係る訪問入浴は、訪問入浴センター東山で実施しました。

29年度	大東	東山	藤沢	合計
延訪問回数（回）	728	517	530	1,775
延利用人数（人）	140	125	136	401
30年度	大東	東山	藤沢	合計
延訪問回数（回）	508	430	557	1,495
延利用人数（人）	95	112	149	356
元年度	大東	東山	藤沢	合計
延訪問回数（回）	155	575	625	1,355
延利用人数（人）	25	133	161	319

(5) デイサービスセンター（介護保険事業）

日帰り施設介護サービス。自宅からの送迎、入浴、昼食、余暇活動等のサービスを行い、一日を楽しく過ごせる通所支援を行いました。

29年度	大東	興田	東山	室根	合計
延利用回数（回）	8,074	8,479	6,817	3,171	26,541
延利用人数（人）	1,017	1,148	981	551	3,697
軽減者（人）	2	0	0	1	3
30年度	大東	興田	東山	室根	合計
延利用回数（回）	8,084	7,818	6,416	3,180	25,498
延利用人数（人）	1,018	1,051	1,033	599	3,701
軽減者（人）	2	0	1	1	4
元年度	大東	興田	東山	室根	合計
延利用回数（回）	8,323	8,047	6,898	3,318	26,586
延利用人数（人）	1,042	1,000	1,081	629	3,752
軽減者（人）	2	0	0	1	3
稼働率（％）	89.7%	86.8%	88%	58.9%	

(6) ケアプランセンター（介護保険事業）

依頼を受けてケアマネジャーが利用者宅を訪問し、ケアプランの作成や介護に関する相談等の支援を行いました。

(単位：件)

延利用件数	花泉	大東	興田	東山	室根	合計
29年度	1,240	1,313	1,513	1,339	894	6,299
30年度	1,238	1,532	1,336	1,248	840	6,194
元年度	1,391	1,430	1,324	1,341	812	6,298

(7) 在宅介護支援センター（受託事業）

介護予防生活支援等の総合相談、高齢者の実態把握、介護保険対象外の方の支援を行いました。

(単位：件)

延利用件数	興田	東山	合計
29年度	110	126	236
30年度	127	108	235
元年度	124	66	190

(8) 生活支援福祉サービス事業（受託事業）

65歳以上の高齢者や介護認定非該当者等を対象に生きがい支援として、次のサービスを提供しました。

- * 生活管理指導員派遣事業（訪問介護員が訪問し、家事援助等のサービスを提供）
今年度は対象者がいませんでした。
- * 生きがいデイサービス事業（入浴、昼食、余暇活動の提供と生活指導を実施）
今年度は対象者がいませんでした。

(9) 障害者地域生活支援事業（補助事業）

在宅障害者の健康保持生活支援を目的に、訪問入浴サービスを提供しました。

令和元年11月以降の大東地域に係る訪問入浴は訪問入浴センター東山で実施しました。

29年度	大東	東山	合計
延訪問回数（回）	306	206	512
延利用人数（人）	53	36	89
30年度	大東	東山	合計
延訪問回数（回）	244	202	446
延利用人数（人）	40	36	76
元年度	大東	東山	合計
延訪問回数（回）	70	175	245
延利用人数（人）	14	37	51

(10) 介護職員初任者研修

介護の仕事に就こうとしている者を支援し、介護の基礎的知識及び生活支援技術を身に着けるため、県より介護の基礎的資格である「介護職員初任者研修」事業者の認可を受け、地域の介護人材の確保に努めました。

令和元年度修了者数 12人

(11) 介護職員の育成

本会の介護職員として就労を希望する無資格者を引き続き嘱託職員として雇用し、介護職員としての就労を促すとともに資格を活かした介護人材の育成を行いました。

育成内容及び就労状況：2年目は、引き続き本会が実施する介護サービス事業所に就労し、研鑽に励みました。

(12) キャリアパス制度導入

介護職員が、自らのキャリアアップの道筋（キャリアパス）を描き、それぞれのキャリアパスの段階に応じて共通に求められる能力を段階的・体系的に習得することで就労意欲を高め、もって介護人材の確保・定着を図ることを目的とします。

当面はそれぞれのキャリアパスの段階に応じた能力の平準化を図るため、岩手県社会福祉事業団が開催する福祉職員キャリアパス対応生涯研修課程に職員8人を派遣しました。

研修課程名：初任者キャリアアップ研修課程、中堅職員キャリアアップ研修課程

教育・研修内容：サービス提供者、チームの一員としての基本を習得します。福祉職員としてのキャリアパスの方向を示唆します。

付 表

(令和2年8月1日現在)

1 児童福祉関連施設

(1) 保育所・認定こども園

(R2. 8. 1 現在)

地域	施設名	設置(経営)主体	施設長	所在地	電話番号	利用定員	認可年月
一関	一関あおば保育園	一関市	佐々木 里美	山目字前田13-1	21-2140	150	H26. 4
	桜保育園	社会福祉法人 さくら会	鈴木 道孝	東花王町3	23-5386	90	S53. 3
	山目保育園	社会福祉法人 山目保育園	渡辺 泰英	山目字館6-2	23-5169	80	S26. 8
	睦保育園	社会福祉法人 希望の光	小野寺 文子	田村町2-14	26-4679	75	S34. 5
	西光寺保育園	社会福祉法人 西光寺保育園	佐藤 大春	萩荘字中町20-1	24-2130	60	S36. 9
	たんぼぼ保育園	社会福祉法人 たんぼぼ会	中川 玲子	赤萩字下谷地212-1	33-2277	60	H16. 4
	認定龍澤寺 こども園	学校法人 里中山学園	塩竈 素明	山目町3丁目2-19	26-2777	174	H25. 8
	修紅短期大学附属 認定こども園	学校法人 健康科学大学	蜂谷 隆博	萩荘字竹際71-2	24-5005	240	H25. 3
	認定こども園 一関幼稚園	学校法人 願成寺学園	佐々木 泰子	字釣山31-4	23-5153	200	H27. 3
	認定こども園 一関南保育園	社会福祉法人 一関南保育園	川村 公美子	関が丘30-1	26-2521	70	H28. 3
	認定こども園 赤萩保育園	社会福祉法人 赤萩保育園	萩野 直人	赤萩字清水8-5	25-4327	96	H28. 3
	認定こども園 一関藤保育園	社会福祉法人 ふじの園	斎藤 志華子	旭町5-15	23-3356	105	R2. 3
	認定こども園 幸町保育園	社会福祉法人	千葉 修	幸町1-14	21-0370	81	R2. 3
	認定こども園 幸町保育園・分園	さいわい会		真柴字打越20-5	31-1203	25	R2. 3
花泉	幼保連携型認定こども園 花泉こども園	学校法人 華泉学園	高橋 仁省	花泉町老松字水沢9	82-4248	90	H26. 4
	認定こども園 花泉保育園	社会福祉法人 花泉福祉会	宇津野 弘人	花泉町花泉字田東93	82-2167	102	H30. 3
	公私連携幼保連携型 認定こども園わくつこども園	社会福祉法人 洗心福祉会	菊池 昌弘	花泉町涌津字悪法師 38-312	82-4143	123	H31. 4
	認定こども園 金沢保育園	社会福祉法人 かざわ福祉会	村上 国城	花泉町金沢字大柳60-1	82-3312	118	R2. 3

大東	大原保育園	一関市	小野 文枝	大東町大原字立町110-1	72-2129	90	S31.8
	摺沢保育園		小野寺 敦子	大東町摺沢字沼田10-2	75-2232	60	S26.11
	興田保育園		佐藤 喜恵	大東町沖田字小七郎3-3	74-2810	90	S40.4
	猿沢保育園		永澤 恵子	大東町猿沢字上ノ洞12-1	76-2224	60	S35.4
	渋民保育園		佐藤 幸子	大東町渋民字大馬場3-2	75-3571	45	S43.4
	曾慶保育園		藤代 芳枝	大東町曾慶字神蔭38-2	75-2243	45	S56.4
千厩	千厩保育園	一関市	佐藤 佐智子	千厩町千厩字宮田23	53-2132	90	S46.4
	奥玉保育園		佐藤 一恵	千厩町奥玉字上川原31	56-2821	60	S42.4
	小梨保育園		佐藤 悦子	千厩町小梨字時ノ沢109-3	53-2135	50	S52.4
	認定こども園 千厩小羊幼稚園・ 千厩こひつじ園	学校法人 愛泉学園	堀 秀子	千厩町千厩字北方130-2	52-5244	117	H27.4
東山	東山こども園	一関市	山形 和枝	東山町長坂字西本町130-1	47-2145	130	H31.4
	松川保育園		熊谷 玲子	東山町松川字台12-3	48-2315	45	S36.5
室根	室根こども園	一関市	及川 由美	室根町折壁字八幡沖373-1	64-3219	110	S28.4
川崎	川崎保育園	一関市	千葉 悦子	川崎町薄衣字上段46	43-3120	90	S34.11
藤沢	藤沢こども園	一関市	佐藤 静子	藤沢町藤沢字仁郷41-2	63-2124	140	H24.4
	黄海こども園		山口 由美	藤沢町黄海字天堤11-1	63-2125	95	H24.4
	新沼保育園		菅原 智恵	藤沢町新沼字関田45-10	63-2321	45	S41.4

(2) 小規模保育事業

地域	施設名	設置(経営)主体	施設長	所在地	電話番号	利用定員	認可年月
一関	パステル保育園	社会福祉法人 クレッシェンド	木村 恵理	山目町一丁目3-10	48-5904	19	H29.3
	こぐま桜木町保育園	一般社団法人	小岩 明美	桜木町3-6	48-4115	19	R1.7
	こぐま保育園	こぐま会	熊谷 招子	新大町35	48-3143	19	R1.7
花泉	丸喜の家にこここ保育園	個人	千葉 真美子	花泉町涌津字上原10-2	82-2469	18	H27.4

(3) 家庭的保育事業

地域	施設名	設置(経営)主体	施設長	所在地	電話番号	利用定員	認可年月
一関	さわ保育園	個人	永澤 芳子	字沢37-5	26-1363	5	H28.3
	保育園ゆいま〜る		加藤 知英	山目字中野74	88-9040	5	H29.3
	保育園ゆいま〜る第2園		加藤 知英	山目字中野74	88-9060	5	H30.3
	きらりの森保育園		大林 千枝子	八幡町2-10	78-2982	5	H30.3
	家庭的保育園ちいさいおうち		皆川 由紀恵	三関字日照87-3 1号	34-9173	5	H30.3
川崎	家庭的保育ルームどんぐり	個人	佐藤 久美	川崎町薄衣字諏訪前18-1	48-4043	5	H29.3

(4) 児童館

地域	施設名	施設長	所在地	電話番号	定員	区分
東山	田河津児童館	松岡 昭夫	東山町田河津字石ノ森2-3	47-2229	40	保育型

(5) 企業主導型保育事業

地域	施設名	設置(経営)主体	施設長	所在地	電話番号
一関	クラリス保育所	社会福祉法人 幸生会	岩本 智子	上大槻街16-1	34-8666

(6) 認可外保育施設

地域	施設名	設置(経営)主体	施設長	所在地	電話番号
花泉	マルキの家ニコニコ託児室	個人	千葉 真美子	花泉町涌津字上原10-2	82-2469
大東	スリサワチャイルドホーム	個人	吉田 佳子	大東町摺沢字沼田17-12	75-3185

(7) 事業所内保育施設

地域	施設名	事業所名	事業業種	所在地	電話番号
一関	岩手病院杉の子保育園	独立行政法人 国立病院機構岩手病院	医療	山目字泥田山下48	33-1521
	なかよし保育所	岩手県立磐井・南光病院		狐禅寺字大平12-1	26-5546
	岩手ヤクルト販売(株) 一関ドレミ託児所	岩手ヤクルト販売(株) 一関支店	乳製品販売	三関字仲田181-1	26-4009
室根	こまどり保育園	株式会社 オヤマ	鶏肉加工販売	室根町折壁字愛宕下172-2	64-3514

(8) 放課後児童クラブ

地域	施設名	設置(経営)主体	施設長	所在地	電話番号	設置年月
一関	ひまわりクラブ	運営委員会	小野寺 司	台町11-13	26-5459	S45. 5
	わかばクラブ		小山 和幸	字鳴神34-1	26-2964	S52. 6
	はしわクラブ		鈴木 五郎	幸町2-10	26-5334	S52. 8
	こぼとクラブ		吉家 本浄	蘭梅町7-1	21-0415	S53. 4
	萩の子クラブ		熊谷 慶夫	萩荘字境ノ神240	24-2896	S55. 10
	赤荻クラブ		阿部 孝行	赤荻字桜町42-3	25-2400	H1. 4
	滝沢児童クラブ		—	滝沢字寺下46	21-2161	H31. 4
	くまの子クラブ		熊谷 まき子	台町3-13	26-6331	H21. 4
	舞川児童クラブ		佐藤 悦郎	舞川字館ノ越20-4	28-2958	H23. 4
	巖美児童クラブ		小岩 次男	巖美町字上ノ台55-2	29-2260	H24. 4
花泉	マルキの家学童クラブ	運営委員会	石川 征克	花泉町涌津字上原10-2	82-2469	H10. 4
	放課後児童クラブ 「はずみの里」	NPO法人里山自 然学校 「はずみの里」	千葉 裕	花泉町老松字藤田231-8	82-3857	H18. 4
大東	大東児童クラブ	運営委員会	見目 和夫	大東町摺沢字上塚ノ沢21-1	48-5930	H25. 4

千厩	千厩学童クラブ	学校法人 愛泉学園	堀 秀子	千厩町千厩字北方130-2	52-5244	H13. 4
	千厩児童クラブ	運営委員会	渡邊 裕	千厩町千厩字上駒場10-2	52-5838	H30. 4
東山	東山児童クラブ	運営委員会	高森 健悦	東山町長坂字東本町12	34-5121	H26. 4
室根	折壁児童クラブ	一関市	菅原 やす子	室根町折壁字大里201-1	64-2313	H16. 4
川崎	川崎児童クラブ	運営委員会	菊地 七郎	川崎町薄衣字泉台50	43-2729	H25. 4
藤沢	ふじっ子学童クラブ	保護者会	千田 浩之	藤沢町藤沢字仁郷50-1	090-3981-5662	H14. 4

(9) 児童養護施設

地域	施設名	設置(経営)主体	所在地	電話番号	定員	認可年月
一関	一関藤の園	社会福祉法人 ふじの園	山目字館2-5	23-1544	51	S37. 5

(10) 児童通所支援施設

地域	施設名	設置(経営)主体	施設種別	所在地	電話番号	認可年月
一関	一関市かるがも教室	一関市	児童発達支援	山目字前田13-1	21-2142	H18. 10
	i i 療育センター ココロハンズ	特定非営利活動法人 レスパイトハウス・ ハンズ	児童発達支援・ 放課後等デイサービス	青葉二丁目6-16	31-5720	H19. 10
	リトルハンズ	ハンズ	放課後等デイサービス	赤荻字上袋75-5	31-5720	H18. 10
	いっすね笹谷事業所	特定非営利活動法人 子育て支援いっすね	児童発達支援・放課後等デイサー ビス・保育所等訪問支援	赤荻字笹谷28-1	48-4646	H24. 3
	あふたーすくーる・ にじいろ	一般社団法人 Piece of happiness	放課後等デイサービス	三関字神田101-5	050-1377 -8159	H27. 10
	Harmony一関	一般社団法人 青葉の杜		山目字才天3-5	88-9033	H28. 12
	あふたーすくーる・ そらいろ	一般社団法人 Piece of happiness		大手町6-17	48-4486	H29. 1
	いっすね宮下事業所	特定非営利活動法人 子育て支援いっすね	放課後等デイサービス ・保育所等訪問支援	宮下町6-20	34-4151	H29. 10
	こばんはうすさくら一 関狐禅寺教室	(株)スマイルプロジ ェクト	児童発達支援・放課後 等デイサービス	狐禅寺字大平125-3	34-8104	R元. 12
千厩	一関市かるがも千厩教室	一関市	児童発達支援	千厩町千厩字館山50	52-2612	H25. 4
	リトル・ピース	特定非営利活動法人 響生	放課後等デイサービス	千厩町奥玉字宿下44-1	56-2690	H21. 4

(11) 子育て支援センター

地域	施設名	設置(経営)主体	所在地	電話番号	認可年月
一関	一関子育て支援センター	一関市	山目字前田13-1	21-4170	H27. 4
室根	室根子育て支援センター	一関市	室根町折壁字八幡沖373-1 (室根こども園内)	21-4170	H13. 4

2 高齢福祉関連施設

(1) 老人福祉センター

地域	施設名	設置(経営)主体	所在地	電話番号	開設年月
一関	一関老人福祉センター	一関市	山目字館52-1	21-2143	S46.4
大東	大東老人福祉センター	一関市	大東町大原字川内5-2	72-2282	S52.4
千厩	千厩老人福祉センター	一関市	千厩町千厩字前田54-1	52-4573	S56.4

(2) シニア活動プラザ

地域	施設名	設置(経営)主体	所在地	電話番号	開設年月
一関	シニア活動プラザ	社会福祉法人 一関市社会福祉協議会	大町4-29	31-8118	H25.4

(3) 地域包括支援センター・高齢者総合相談センター(指定介護予防支援事業所)

地域	施設名	設置(経営)主体	所在地	電話番号
一関	一関西部地域包括支援センター 指定介護予防支援事業所	一関地区広域行政組合	竹山町7-2	21-8618
	高齢者総合相談センターさくらまち (地域包括支援センター) 指定介護 予防支援事業所	医療法人 三秋会	三関字桜町36-3 サン・アビリティーズ一関内	48-3180
花泉	高齢者総合相談センターはないずみ (地域包括支援センター) 指定介護 予防支援事業所	社会福祉法人 一関市社会福祉協議会	花泉町涌津字一ノ町29	36-3021
大東	高齢者総合相談センターしぶたみ (地域包括支援センター) 指定介護 予防支援事業所	社会福祉法人 一関市社会福祉協議会	大東町渋民字大洞地55-8 大東保健センター内	71-0053
千厩	一関東部地域包括支援センター 指定介護予防支援事業所	一関地区広域行政組合	千厩町千厩字北方174	51-3040
藤沢	高齢者総合相談センターふじさわ (地域包括支援センター) 指定介護 予防支援事業所	一関市	藤沢町藤沢字町裏52-2 老健ふじさわ内	63-3181

(4) 在宅介護支援センター

地域	施設名	設置(経営)主体	所在地	電話番号	指定年月
一関	仁愛会在宅介護支援センター	社会福祉法人 仁愛会	真柴字吉ヶ沢20-135	21-8653	H10.4
	なのはな在宅介護支援センター	医療法人 三秋会	中央町二丁目4-12	31-1717	H12.4
大東	大原在宅介護支援センター	社会福祉法人 室蓬会	大東町大原字有南田2-1	72-2558	H17.4
千厩	やまゆり在宅介護支援センター	医療法人 三秋会	千厩町千厩字宮敷45-1	51-3116	H15.4
	千厩寿慶会在宅介護支援センター	社会福祉法人 千厩寿慶会	千厩町千厩字脇谷28-5	53-2892	H7.1
東山	東山在宅介護支援センター	社会福祉法人 一関市社会福祉協議会	東山町長坂字西本町139-1	47-3238	H18.4

室根	孝養ハイツ在宅介護支援センター	社会福祉法人 室根孝養会	室根町折壁字八幡沖119	64-3925	H18.4
川崎	川崎在宅介護支援センター	社会福祉法人 川崎寿松会	川崎町薄衣字久伝26	43-2227	H8.3

(5) 養護老人ホーム

地域	施設名	設置(経営)主体	所在地	電話番号	定員	認定年月
大東	こはぎ荘	社会福祉法人 室蓬会	大東町曾慶字御能場39-1	72-2228	50	H12.4
東山	東山荘	社会福祉法人 東山愛光会	東山町長坂字北磐井里207	47-2157	70	H14.4

(6) 生活支援ハウス

地域	施設名	設置(経営)主体	所在地	電話番号	定員	開設年月
一関	高齢者生活福祉センターみどりの里	社会福祉法人 つくし会	滝沢字寺下2-1	23-7448	10	H13.3
室根	一関市生活支援ハウスむろね苑	社会福祉法人 室根孝養会	室根町折壁字向山67-3	61-2002	8	H18.4

(7) 指定居宅介護支援事業所

地域	施設名	設置(経営)主体	所在地	電話番号	指定年月
一関	なのはな居宅介護支援事業所	医療法人 三秋会	中央町二丁目5-13	31-1717	H12.4
	関生園居宅介護支援センター	社会福祉法人 つくし会	真柴字爪木立43-124	26-0739	H12.4
	明生園居宅介護支援センター		滝沢字寺下2-1	23-1907	H12.4
	福光園居宅介護支援事業所	社会福祉法人 柏寿会	真柴字武奈沢39	26-5012	H12.4
	仁愛会居宅介護支援事業所	社会福祉法人 仁愛会	真柴字吉ヶ沢20-135	21-8653	H12.4
	ツクイー関	株式会社 ツクイ	東五代6-30	31-6885	H12.4
	ケアワークひらか 指定居宅介護支援事業所	有限会社 一関看護婦家政婦紹介所	萩荘字大袋314-1	32-1533	H12.4
	シルバーヘルス居宅介護支援事業所	医療法人 白光	字沢298-2	26-0012	H12.4
	ケアセンターいこい 指定居宅介護支援事業所	特定非営利活動法人 ケアセンターいこい	地主町2-26	31-1516	H12.4
	ニチイケアセンター一関	株式会社 ニチイ学館	青葉二丁目7-26	32-5777	H13.2
	居宅介護支援事業所 街なか	株式会社ライフケア幸成堂	大町3-50	31-2238	H17.3
	居宅介護支援事業所シエスタプラン一関	医療法人 一秀会	中里字新川原190-13	21-5107	H17.4
	さくら居宅介護支援事業所	医療法人 あげぼの会	竹山町5-34	48-4033	H23.6
	JAいわて平泉居宅介護 支援センターもちっこ	いわて平泉農業協同組合	真柴字原下4-1	31-1538	H26.3
一関	介護相談センターパルシモン	株式会社 ウェルフェア・ジャパン	東五代11-2	48-4088	H26.4
	ラポール・テトラ居宅介護支援事業所	株式会社 ラポール・テトラ	萩荘字境ノ神112-2	48-4873	H27.4
	介護支援相談室あゆみ	特定非営利活動法人 あゆみ	滝沢字宮田118-122	34-5888	H28.2
	一関病院医療と介護の連携センター	医療法人 博愛会	大手町3-36	21-2725	H28.7
	ケアビレッジ一関ケアサービスステーション居宅介護支援事業所	株式会社 リツワ	赤萩字月町176	33-1040	H30.4

花泉	ケアプランセンター花泉	社会福祉法人 一関市社会福祉協議会	花泉町涌津字一ノ町76	36-1226	H12. 4
	寿光荘介護相談センター	社会福祉法人 二桜会	花泉町花泉字上館70-3	82-4932	H12. 4
	ソエル花泉介護相談センター		花泉町涌津字一ノ町76	36-1225	H12. 4
	花泉町在宅介護支援センター華松苑	医療法人 磐清会	花泉町涌津字悪法師38-31	36-1061	H12. 4
	Myケアプラン	株式会社 Myケア	花泉町金沢字上寺袋61-2	48-3521	H26. 2
大東	ケアプランセンター大東	社会福祉法人	大東町洪民字大洞地55-8	71-1177	H12. 4
	ケアプランセンター興田	一関市社会福祉協議会	大東町鳥海字細田34- 1	74-3501	H12. 4
	宅朗所いわいケアプラン 相談室	特定非営利活動法人 いわい地域支援センター	大東町大原字立町13	72-4500	H16. 11
	ケアプランセンターやまぶき	社会福祉法人 室蓬会	大東町大原字有南田2-1	72-2558	H17. 4
	にこにこプラザいわい 居宅介護支援事業所	株式会社 いわい	大東町猿沢字板倉60- 1	71-4170	H22. 4
	指定居宅介護支援事業所ころ	合同会社 ころ	大東町摺沢字百目木9-4	48-4546	H28. 5
	千厩	やまゆり居宅介護支援事業所	医療法人 三秋会	千厩町千厩字宮敷45-1	51-3116
千厩寿慶会指定居宅介護支援事業所		社会福祉法人 千厩寿慶会	千厩町千厩字脇谷28-5	53-2892	H15. 5
JAIいわて平泉 居宅介護支援センターいわいの丘		いわて平泉農業協同組合	千厩町千厩字境田153-12	52-5668	H26. 3
フォレスト居宅介護支援セン ター		フォレスト医療介護サー ビス株式会社	千厩町千厩字町98	51-1165	H30. 6
岩手ケアマネ共同事務所一関 千厩支部		フォレスト医療介護サー ビス株式会社	千厩町千厩字上駒場56-5 サニーサイドテラスB棟102号	21-2222	H31. 4. 1
東山		居宅介護支援事業所介護さいき	社団医療法人 西城病院	東山町松川字卯入道121	48-2430
	公益社団法人岩手県看護協会 指定居宅介護支援事業所東山	公益社団法人 岩手県看護協会	東山町長坂字西本町58- 5	47-3403	H15. 4
	ケアプランセンター東山	社会福祉法人 一関市社会福祉協議会	東山町長坂字西本町 139- 1	47-3238	H17. 11
室根	孝養ハイツ 居宅介護支援事業所	社会福祉法人 室根孝養会	室根町折壁字向山 67- 3	64-3925	H12. 4
	ケアプランセンター室根	社会福祉法人 一関市社会福祉協議会	室根町折壁字八幡沖 116	61-2336	H17. 4
	居宅介護支援事業所さくら	合同会社 さくら	室根町津谷川字中磯 157-9	65-2811	H29. 2
川崎	寿松苑 指定居宅介護支援事業所	社会福祉法人 川崎寿松会	川崎町薄衣字久伝 26	43-2227	H12. 4
藤沢	ふじさわ居宅介護支援事業所	一関市	藤沢町藤沢字町裏 52-2	63-2021	H23. 9
	ふれあい相談事業所	株式会社 支援大	藤沢町砂子田字銭塚 48	34-7055	H26. 6
	ケアプラン白藤	株式会社 アリビオ	藤沢町藤沢字黒石 66	070-1687 -8607	H30. 3

(8) 訪問介護 (ホームヘルプサービス)

地域	施設名	設置(経営)主体	所在地	電話番号	指定年月
一関	ツクイー関	株式会社 ツクイー	東五代 6-30	31-6885	H12. 4
	福光園ヘルパーステーション	社会福祉法人 柏寿会	萩荘字大袋 56- 4	32-2514	H12. 4
	ケアセンターいこい 指定訪問介護事業所	特定非営利活動法人 ケアセンターいこい	三関字仲田 100	31-8503	H12. 4
	ケアワークひらか 指定訪問介護事業所	有限会社 一関看護婦家政婦紹介所	桜木町 7-19	23-2505	H12. 4
	なのはなヘルパーステーション	医療法人 三秋会	山目字館 64- 7	33-1531	H12. 4
	一関ヘルパーステーション	医療法人社団 仁愛会	真柴字吉ヶ沢 20-135	31-1228	H12. 4
	ニチイケアセンター一関	株式会社 ニチイ学館	青葉二丁目 7-26	32-5777	H13. 5
	県南タクシー介護サービス	株式会社 県南タクシー	大手町 7-26	0120- 263-555	H15. 1
	訪問介護ステーションこころ	有限会社 ヤマフジ	字散田 43-2	090-9745 -6226	H21. 12
	フォレスト訪問介護サービス	フォレストケアサービス 株式会社	萩荘字打ノ目 255-1	32-1217	H25. 4
	七星会 指定訪問介護事業所 「オリオン」	社会福祉法人 七星会	字沢 298-2	48-5160	H26. 2
	JAいわて平泉訪問介護センターもちっこ	いわて平泉農業協同組合	真柴字原下 4-1	31-1538	H26. 3
	ヘルパーステーションペルシモン	株式会社 ウェルフェア・ジャパン	東五代 11-2	48-4088	H26. 4
	さくら会一関訪問介護事業所さくら	株式会社ケアサポート岩手さくら会	山目字泥田 16-1	34-4130	H26. 4
	一関福祉教育センター 訪問介護ステーション	株式会社 一関福祉教育センター	山目字中野 134-1	25-3495	H26. 6
	訪問介護あゆみ	特定非営利活動法人 あゆみ	中里字荒谷 8-1	21-5550	H28. 2
	きずな訪問介護ステーション	合同会社 一関介護センター絆	宮前町 4-18	48-5303	H29. 4
	ケアビレッジ一関ケアサービス ステーション訪問介護事業所	株式会社 リツワ	赤萩字月町 176	33-1040	H30. 6
	ラポール・テトラ訪問介護事業所	株式会社 ラポール・テトラ	萩荘字境ノ神 112-2	48-4871	H30. 5
	訪問介護シルバーハウス一関南	東山福祉企画株式会社	萩荘字袋田 165-1	34-5311	R1. 11
これさぽヘルパーステーション南	特定非営利活動法人高齢者地域福祉サポートセンター	宮前町 14-7 レクシア宮前1階107号室	34-7502	R2. 6	
花泉	ヘルパーセンター花泉	社会福祉法人 一関市社会福祉協議会	花泉町涌津字一ノ町 76	36-1226	H12. 4
	My ケアサービス	株式会社 My ケア	花泉町金沢字上寺袋 61-2	48-3522	H26. 12
大東	ヘルパーセンター大東	社会福祉法人 一関市社会福祉協議会	大東町渋民字大洞地 55- 8	71-1178	H12. 4
	有限会社たんぼぼ指定訪問介護事業所	有限会社 たんぼぼ	大東町大原字袖山沢 16	72-4040	H16. 11

	ホームヘルプサービスこほぎ	社会福祉法人 室蓬会	大東町曾慶字御能場 39-1	72-2228	H18. 10
千厩	千厩寿慶会指定訪問介護事業所	社会福祉法人 千厩寿慶会	千厩町千厩字脇谷 28-5	52-5959	H12. 4
	やまゆりヘルパーステーション	医療法人 三秋会	千厩町千厩字宮敷 45-1	52-5612	H15. 4
	JAいわて平泉 訪問介護センターいわいの丘	いわて平泉農業協同組合	千厩町千厩字境田 153-12	52-5668	H26. 3
東山	ヘルパーセンター東山	社会福祉法人 一関市社会福祉協議会	東山町長坂字西本町 139-1	47-3238	H12. 4
	訪問介護いわいり	社会福祉法人 東山愛光会	東山町長坂字北磐井里 207	47-2157	H18. 10
室根	ヘルパーセンター室根	社会福祉法人 一関市社会福祉協議会	室根町折壁字八幡沖 116	64-3983	H13. 7
	孝養ハイソホームヘルパーステーション	社会福祉法人 室根孝養会	室根町折壁字向山 67-3	64-3925	H18. 3
藤沢	ヘルパーセンター藤沢	社会福祉法人 一関市社会福祉協議会	藤沢町藤沢字町裏 55	63-2936	H27. 4
	訪問介護事業所 白藤	株式会社 アリビオ	藤沢町藤沢字八沢 262-1	61-1500	H29. 9. 1

(9) 訪問入浴介護

地域	施設名	設置(経営)主体	所在地	電話番号	指定年月
一関	ツクイー関	株式会社 ツクイ	東五代 6-30	31-6887	H12. 4
	フォレスト訪問入浴サービス一関	フォレスト医療介護サービス 株式会社	萩荘字打ノ目 255-1	32-1218	H15. 12
	アースサポート一関	アースサポート株式会社	上大槻街 4-23	21-1100	H22. 2
	アサヒクリーン在宅介護センター一関	アサヒサンクリーン 株式会社	山目字中野 28-3	34-5006	H29. 8
大東	訪問入浴センター大東	社会福祉法人 一関市社会福祉協議会	大東町渋民字大洞地 55-8	71-1178	H12. 4
千厩	千厩寿慶会訪問入浴事業所	社会福祉法人 千厩寿慶会	千厩町千厩字脇谷 28-5	52-5959	H12. 4
	フォレスト訪問入浴サービス東磐井	フォレスト医療介護サービス 株式会社	萩荘字打ノ目 255-1	32-1218	H28. 9
東山	訪問入浴センター東山	社会福祉法人 一関市社会福祉協議会	東山町長坂字西本町 139-1	47-3238	H12. 4
藤沢	訪問入浴センター藤沢	社会福祉法人 一関市社会福祉協議会	藤沢町藤沢字町裏 55	63-2936	H27. 4

(10) 訪問看護

地域	施設名	設置(経営)主体	所在地	電話番号	指定年月
一関	一関中央訪問看護ステーションなのはな	医療法人 三秋会	中央町二丁目 5-13	21-1881	H12. 4
	一関病院訪問看護ステーションわかば	医療法人 博愛会	大手町 3-36	23-2065	H28. 10
	株式会社きくちまさこ訪問看護 ステーションサテライト桜町	株式会社きくちまさこ 訪問看護ステーション	中里字南谷起 106-5	51-2820	H25. 6
	ケアビレッジ一関ケアサービス ステーション訪問看護事業所	株式会社 リツワ	赤萩字月町 176	33-1040	H30. 6

一関	ウィル訪問看護ステーション昭和病院	医療法人社団愛生会	田村町 6-3	23-2020	R2. 2
	いつもの訪問看護ステーション	合同会社エール	新大町 108	34-7720	R2. 5
	訪問看護あゆみ	特定非営利活動法人 あゆみ	滝沢字宮田 118-122	34-5888	H30. 11
花泉	花泉訪問看護ステーション	医療法人 磐清会	花泉町涌津字悪法師 38-31	82-5420	H12. 4
千厩	公益社団法人岩手県看護協会立千厩訪問看護ステーション	公益社団法人 岩手県看護協会	千厩町千厩字町浦 32-2	51-1366	H12. 7
	一関中央訪問看護ステーション なのはなサテライトやまゆり	医療法人 三秋会	千厩町千厩字宮敷 45-1	51-1522	H16. 4
	株式会社きくちまさこ 訪問看護ステーション	株式会社 きくちまさこ 訪問看護ステーション	千厩町奥玉字沢前 17-2	51-2820	H25. 6
東山	公益社団法人岩手県看護協会立 東山訪問看護ステーション	公益社団法人 岩手県看護協会	東山町長坂字西本町 58-5	47-3403	H12. 7
	訪問看護ステーションさくら	株式会社 あらや	東山町長坂字町 325	48-3327	H27. 9
藤沢	ふじさわ訪問看護ステーション	一関市	藤沢町藤沢字町裏 52-2	63-5213	H23. 9

(11) 訪問リハビリテーション

地域	施設名	設置(経営)主体	所在地	電話番号	指定年月
一関	介護老人保健施設一関ナーシングホーム	医療法人社団 仁愛会	真柴字吉ヶ沢 20-52	26-3536	H27. 7
	一関中央クリニック	医療法人 三秋会	中央町二丁目 4-2	48-5403	H24. 4
千厩	介護老人保健施設やまゆり	医療法人 三秋会	千厩町千厩字宮敷 45-1	51-3303	H24. 4
東山	ひがしやま病院	社団医療法人 西城病院	東山町松川字卯入道 121	48-2666	H17. 9

(12) 通所介護(デイサービス)

地域	施設名	設置(経営)主体	所在地	電話番号	定員	指定年月
一関	一関デイサービスセンター	社会福祉法人 仁愛会	真柴字吉ヶ沢 20-81	23-0117	40	H12. 4
	関生園デイサービスセンター	社会福祉法人 つくし会	真柴字柞木立 43-124	26-1616	35	H12. 4
	明生園デイサービスセンター		滝沢字寺下2-1	23-2293	45	H12. 4
	デイサービスセンターひまわり		赤荻字月町17	48-3100	40	H16. 5
	福光園デイサービスセンター	社会福祉法人 柏寿会	真柴字岩ノ沢91-11	21-3932	40	H12. 4
	福光園デイサービスセンター老楽園		萩荘字大袋306-1	32-2512	45	H17. 3
	ニチイケアセンター一関	株式会社 ニチイ学館	青葉二丁目7-26	32-5777	33	H13. 5
	いこいデイサービスセンター	特定非営利活動法人	三関字仲田100	31-8500	35	H15. 6
	デイサービスセンター・いこいの丘		狐禅寺字大平 131-2	34-8011	25	H21. 12
	いこいリハトレセンター げんき		ケアセンターいこい	山目字中野 32-1	48-4768	15
一関	ツクイ山目	株式会社 ツクイ	赤荻字月町191-2	33-2700	35	H16. 6
	ツクイ一関		東五代6-30	31-6887	30	H21. 3

	デイサービス街なか	株式会社 ライフケア	大町3-50	31-2236	19	H16.12
	デイサービスゆかり	幸成堂	大町 2-48	31-3800	19	H22.9
	デイサービスセンターペルシモンー関	株式会社 ウェルフェア・ジャパン	石畑6-10	48-3960	30	H21.7
	かいご予防センターゆうゆう タウン五十人町	株式会社 おやまケアサービス	五十人町 58-1	48-3008	20	H23.7
	JA いわて平泉デイサービス センターもちっこ	いわて平泉農業協同組合	真柴字原下4-1	31-1538	30	H26.4
	デイサービスあゆみ	特定非営利活動法人 あゆみ	中里字荒谷 8-1	21-5550	30	H28.2
	ラポール・テトラ通所介護事業所	株式会社 ラポール・テトラ	萩荘字境ノ神 112-2	48-4874	25	H30.5
花泉	デイサービスセンターソエル花泉	社会福祉法人 二桜会	花泉町涌津字一ノ町76	36-1224	30	H12.4
	デイサービスセンター寿光荘		花泉町花泉字上館74-5	82-5266	30	H12.4
	デイサービス舞乃湯	株式会社 Myケア	花泉町花泉字松沢235	36-1818	30	H25.11
	デイサービスセンターさくら館	株式会社 テコエコロジー・ジャパン	花泉町涌津字下原134-1	36-3035	29	H21.1
大東	デイサービスセンター興田	社会福祉法人	大東町鳥海字細田34-1	74-3300	30	H12.4
	デイサービスセンター大東	一関市社会福祉協議会	大東町大原字川内5-2	72-2336	30	H12.4
	にこにこプラザだいたう デイサービスセンター	株式会社 いわい	大東町猿沢字板倉60-1	71-4166	40	H15.9
	あづま野デイサービス	有限会社 あづま野	大東町大原字立町113-2	72-3603	20	H17.10
	室蓬デイサービスセンター	社会福祉法人 室蓬会	大東町摺沢字菅生前 61-32	75-2611	22	H22.4
	デイサービスセンターひより	社会福祉法人 一関秀和会	大東町沖田字峯岸 5	74-2666	20	H24.7
	千厩	千厩寿慶会指定通所介護事業所	社会福祉法人 千厩寿慶会	千厩町千厩字脇谷28-8	53-2125	30
デイサービスつれづれ		株式会社 ライフケア幸成堂	千厩町千厩字古ヶ口90-7	52-2233	25	H24.12
JA いわて平泉デイサービス センターいわいの丘		いわて平泉農業協同組合	千厩町千厩字境田 153-12	52-5668	30	H26.3
東山	デイサービスセンター東山	社会福祉法人 一関市社会福祉協議会	東山町長坂字西本町139-1	47-3238	25	H12.4
	にこにこプラザひがしやま デイサービスセンター	株式会社 いわい	東山町長坂字北磐井里 187-3	35-3366	40	H15.7
室根	孝養ハイツデイサービスセン ター通所介護事業所	社会福祉法人 室根孝養会	室根町折壁字八幡沖119	64-3923	30	H12.4
川崎	寿松苑デイサービスセンター	社会福祉法人 川崎寿松会	川崎町薄衣字久伝26	43-2223	25	H12.4
藤沢	ふじさわデイサービスセンター	一関市	藤沢町藤沢字町裏55	63-4267	30	H23.9
	デイサービスセンター 白藤	株式会社 アリビオ	藤沢町藤沢字八沢262-1	61-1500	33	H26.4

(13) 通所リハビリステーション (デイケア)

地域	施設名	設置(経営)主体	所在地	電話番号	定員	指定年月
一関	介護老人保健施設一関ナーシングホーム	医療法人社団 仁愛会	真柴字吉ヶ沢 20-52	26-3536	15	H12.4
	介護老人保健施設シルバーヘルス一関	医療法人 白光	字沢 298-2	26-3387	10	H12.4
	一関中央クリニック	医療法人 三秋会	中央町二丁目 4-2	48-5403	65	H12.4

一関	医療法人あけぼの会 さくらリハビリテーション	医療法人 あけぼの会	竹山町 5-34	48-4033	10	H27. 10
花泉	介護老人保健施設華松苑	医療法人 磐清会	花泉町涌津字悪法師 38-31	82-3311	20	H12. 4
大東	介護老人保健施設ほうらい	医療法人 むつみ	大東町洪民字大洞地 55-1	75-3766	20	H12. 4
千厩	介護老人保健施設やまゆり	医療法人 三秋会	千厩町千厩字宮敷 45-1	51-3303	20	H16. 4
東山	介護老人保健施設さいき	社団医療法人 西城病院	東山町松川字卯入道 121	48-2300	20	H12. 4
藤沢	老健ふじさわ	一関市	藤沢町藤沢字町裏 52-2	63-2010	25	H23. 9

(14) 短期入所生活介護 (ショートステイ)

A : 従来型個室 B : 多床室 C : ユニット型個室 空 : 空床利用

地域	施設名	設置(経営)主体	所在地	電話番号	定員				指定年月
					A	B	C	計	
一関	福光園短期入所 生活介護	社会福祉法人 柏寿会	萩荘字大袋 56-4	24-5020	-	-	10	10	H22. 4
	福光園アネックス 短期入所生活介護	柏寿会	真柴字武奈沢 39	21-3141	2	8	-	10	H12. 4
	明生園短期入所 生活介護施設		滝沢字寺下 2-1	23-0478	5	5	-	10	H12. 4
	関生園短期入所 生活介護施設	社会福祉法人 つくし会	真柴字爪木立 43-102	26-4911	-	-	10	10	H12. 4
	真生園短期入所 生活介護施設		字沢 161-216	48-3384	-	-	10	10	H24. 4
	特別養護老人ホーム 一関ケアサポート	社会福祉法人 仁愛会	真柴字爪木立 44-15	21-5800	1	-	-	1	H15. 4
	特別養護老人ホーム 舞川の里短期入所生活介護事業	社会福祉法人 東山愛光会	舞川字堀切 72-4	31-7001	-	-	10	10	H24. 5
	特別養護老人ホームクラリス	社会福祉法人 幸生会	上大槻街 16-1	31-2088	-	10	-	10	R2. 3
花泉	ソエル花泉		花泉町涌津字一ノ町 76	36-1223	4	6	60	70	H12. 4
	寿光荘短期入所生活介護	社会福祉法人 二桜会	花泉町金沢字如来堂 107	82-5090	-	-	10	10	H28. 4
	ソエルいちのまち		花泉町涌津字一ノ町 76	36-1223	-	-	30	30	H31. 3
	短期入所生活介護事業所花いずみ		花泉町涌津字上原 31	82-5811	2	-	-	2	H24. 4
	特別養護老人ホーム寿光荘清水		花泉町花泉字上館 70-3	48-3975	-	29	-	29	H28. 4
大東	ショートステイサービスやまぶき	社会福祉法人 室蓬会	大東町大原字有南田 2-1	72-2447	-	-	10	10	H14. 4
	ショートステイサービスこはぎ	室蓬会	大東町曾慶字御能場 39-1	72-2228	-	4	-	4	H15. 7
	ショートステイひより	社会福祉法人 一関秀和会	大東町沖田字峯岸 5	74-2611	-	-	10	10	H24. 7
大東	リビングハウスおおはら 短期入所生活介護事業	社会福祉法人 いわい砂鉄福祉会	大東町大原字立町 110-1	72-2255	-	-	13	13	H30. 12

千厩	千厩寿慶会 短期入所生活介護事業所	社会福祉法人 千厩寿慶会	千厩町千厩字脇谷 28-5	53-2883	-	6	-	6	H17.4
東山	特別養護老人ホーム やすらぎ荘短期入所生活介護事業	社会福祉法人 東山愛光会	東山町長坂字南山谷 12	47-2395	2	8	-	10	H13.4
室根	孝養ハイツ 短期入所生活介護事業所	社会福祉法人 室根孝養会	室根町折壁字八幡沖 119	64-3923	-	20	-	20	H12.4
川崎	寿松苑短期入所生活介護 事業	社会福祉法人 川崎寿松会	川崎町薄衣字久伝 26	43-2221	-	10	-	10	H12.4
藤沢	特別養護老人ホーム 光栄荘短期入所生活介護事業所	一関市	藤沢町藤沢字町裏 55	63-3115	1	14	-	15	H23.9

(15) 短期入所療養介護（医療施設のショートステイ）

地域	施設名	設置（経営）主体	所在地	電話番号	指定年月
一関	介護老人保健施設一関ナーシングホーム	医療法人社団 仁愛会	真柴字吉ヶ沢 20-52	26-3536	H12.4
	介護老人保健施設シルバーヘルス一関	医療法人 白光	字沢 298-2	26-3387	H12.4
	一関中央クリニック	医療法人 三秋会	中央町二丁目 4-2	21-1222	H12.4
	一関病院	医療法人 博愛会	大手町 3-36	23-2050	H15.5
花泉	介護老人保健施設華松苑	医療法人 磐清会	花泉町涌津字悪法師 38-31	82-3311	H12.4
大東	介護老人保健施設ほうらい	医療法人 むつみ	大東町渋民字大洞地 55-1	75-3766	H12.4
千厩	介護老人保健施設やまゆり	医療法人 三秋会	千厩町千厩字宮敷 45-1	51-3303	H16.4
東山	介護老人保健施設さいき	社団医療法人 西城病院	東山町松川字卯入道 121	48-2300	H12.4
藤沢	老健ふじさわ	一関市	藤沢町藤沢字町裏 52-2	63-2010	H23.9

(16) 特定施設入居者生活介護

地域	施設名	設置（経営）主体	所在地	電話番号	定員	指定年月
一関	介護付有料老人ホームいわいの郷	医療法人 三秋会	山目字館 64-7	33-2101	63	H21.3
	福光園ケアハウス老楽園特定施設	社会福祉法人 柏寿会	萩荘字大袋 306-1	32-2510	20	H22.4
	一関ロイヤルハウス	社会福祉法人 仁愛会	真柴字吉ヶ沢 20-81	26-0290	20	H24.4
東山	東山荘外部サービス利用型 特定施設入居者生活介護事業所	社会福祉法人 東山愛光会	東山町長坂字北磐井里 207	47-2157	25	H18.10

(17) 地域密着型特定施設入居者生活介護

地域	施設名	設置（経営）主体	所在地	電話番号	定員	指定年月
一関	介護付きケアハウス プレシオーソ中里	医療法人 一秀会	中里字在家 27-1	48-5065	29	H25.2
千厩	ケアハウスぽらん	社会福祉法人 千珠会	千厩町磐清水字二本松 93	48-4186	27	H25.2

(18) 地域密着型通所介護（小規模デイサービス）

地域	施設名	設置（経営）主体	所在地	電話番号	定員	指定年月
一関	企業組合労協センター事業団 一関地域福祉事業所ケアホームなごみ	企業組合労協センター 事業団	赤荻字荻野528-1	33-1507	15	H28.4
	デイサービスシエスター一関	医療法人 一秀会	中里字新川原190-13	31-8766	15	H28.4
	デイサービスセンター舞川の里	社会福祉法人 東山愛光会	舞川字堀切 72-4	31-7001	15	H28.4
	一関福祉教育センター通所介護事業所	株式会社一関福祉教育センター	山目字中野 134-1	25-3495	15	H28.4
花泉	お茶っこホーム	有限会社 お茶っこホーム	花泉町油島字上築道10-3	36-1672	15	H28.4
	デイサービス金沢の丘	株式会社 Myケア	花泉町金沢字上寺袋61-2	48-5474	18	H28.4
大東	宅朗所すりさわデイサービス	特定非営利活動法人 いわい地域支援センター	大東町摺沢字但馬崎25-7	75-3343	18	H28.4
	リハビリステーション・ふっとアップ	株式会社 おおかわら	大東町摺沢字但馬崎15-1	48-5089	10	H28.4
室根	デイサービスセンター室根	社会福祉法人 一関市社会福祉協議会	室根町折壁字八幡沖116	64-3983	18	H28.4
	高沢の家デイサービスセンター	社会福祉法人 室根孝養会	室根町矢越字高沢42	64-3260	10	H28.4
藤沢	デイサービスゆうゆう	株式会社 日藤	藤沢町黄海字町裏6	63-5114	18	H28.4

(19) 認知症対応型通所介護

地域	施設名	設置（経営）主体	所在地	電話番号	定員	指定年月
一関	デイサービスさくらコンフォート	医療法人あけぼの会	三関字日照77-2	31-8310	6	H21.6

(20) 小規模多機能型居宅介護

地域	施設名	設置（経営）主体	所在地	電話番号	登録定員	指定年月
一関	企業組合労協センター事業団 あったかホームちゃごみ	企業組合労協センター 事業団	赤荻字荻野330-1	33-1830	25	H18.6
	シルバーヘルス小規模多機能 型居宅介護事業所「北斗」	医療法人白光	字沢298-2	26-0021	25	H20.2
	クリニック小規模多機能型居宅介護	医療法人三秋会	中央町二丁目4-2	48-5364	24	H29.3
千厩	宅老所せんまや2号館	特定非営利活動法人 千厩まちかどセンター	千厩町千厩字町浦181-1	51-3316	29	H24.4
	小規模多機能ホームあおぞら	社会福祉法人千珠会	千厩町奥玉字北ノ沢1-2	48-5092	25	H26.4

(21) 認知症対応型共同生活介護（グループホーム）

地域	施設名	設置（経営）主体	所在地	電話番号	定員	指定年月
一関	認知症高齢者グループホームゆいとり	社会福祉法人 つくし会	赤荻字月町17	48-3102	9	H14. 4
	認知症高齢者グループホーム ほっとスマイル		三関字小沢47-2	21-0228	18	H14. 10
	福光園グループホームやすらぎの家	社会福祉法人 柏寿会	真柴字爪木立43-96	23-5435	9	H14. 6
	福光園グループホームフクちゃんハウス		真柴字岩ノ沢91-19	31-2500	9	H16. 3
	高齢者グループホーム いこいの友	特定非営利活動法人 ケアセンターいこい	三関字仲田 101	31-8505	18	H26. 3
	グループホームさくらのいえ	医療法人 あげぼの会	三関字日照77-2	31-8310	18	H16. 1
	認知症高齢者グループホームつどい	医療法人 一秀会	中里字石川瀬13-1	31-6500	18	H14. 4
	シルバーヘルス認知症対応型 共同生活介護事業所「昴」	医療法人 白光	字沢 298-2	34-4120	18	H22. 3
	認知症高齢者グループホーム金木屋	医療法人一秀会	宮前町 14-9	34-5822	9	H30. 3
花泉	高齢者グループホーム いこいの華	特定非営利活動法人 ケアセンターいこい	花泉町花泉字地平 21-8	48-3511	18	H22. 3
	グループホームさくら花泉	有限会社 さくら	花泉町涌津字ニノ町 43-1	82-2340	18	H22. 3
	グループホームふるさと	株式会社 スガワラ製作所	花泉町金沢字運南田 170-1	48-5663	18	H29. 3
大東	グループホームにこにこだいとう	株式会社 いわい	大東町猿沢字板倉60-1	71-4167	9	H15. 8
	グループホームなかがわ	特定非営利活動法人	大東町中川字中大畑97-1	74-2400	18	H22. 3
	グループホームすりさわ	いわい地域支援センター	大東町摺沢字但馬崎 25-16	75-3565	9	H23. 3
千厩	グループホーム美葉	有限会社 チバコウ	千厩町千厩字岩間38-4	53-3533	18	H16. 12
	グループホームぼらん千厩	特定非営利活動法人 なごみ	千厩町千厩字前田 229	52-2820	18	H22. 3
東山	グループホームにこにこひがしやま	株式会社 いわい	東山町長坂字北磐井里187-3	35-3368	18	H15. 7
室根	孝養ハイツグループホーム	社会福祉法人 室根孝養会	室根町折壁字向山67-3	64-3923	18	H19. 3
	グループホームぼらん室根	特定非営利活動法人 なごみ	室根町折壁字兵沢114-1	64-4488	9	H22. 12
川崎	グループホームことぶき	社会福祉法人 川崎寿松会	川崎町薄衣字久伝26	43-2881	9	H18. 3
藤沢	グループホームやまばと	一関市	藤沢町藤沢字町裏56	63-5310	9	H23. 9
	グループホームひまわり畑	医療法人社団 晃和会	藤沢町徳田字馬場10-2	63-5327	9	H23. 3

(22) 小規模特別養護老人ホーム（域密着型介護老人福祉施設入所者生活介護）

A：従来型個室 B：多床室 C：ユニット型個室

地域	施設名	設置（経営）主体	所在地	電話番号	定員				指定年月
					A	B	C	計	
一関	真生園	社会福祉法人つくし会	字沢161-216	48-3384	-	-	29	29	H24. 4
	舞川の里	社会福祉法人東山愛光会	舞川字堀切72-4	31-7001	-	-	29	29	H24. 4
	あげぼの苑	社会福祉法人いちのせき会	巖美町字古館3	34-8884	-	-	29	29	H30. 8

花泉	花いずみ	社会福祉法人二桜会	花泉町涌津字上原31	82-5811	9	20	-	29	H24.4
	寿光荘清水		花泉町花泉字上館70-3	48-3975	-	29	-	29	H28.4
大東	ひより	社会福祉法人一関秀和会	大東町沖田字峯岸5	74-2611	-	-	29	29	H24.7
	リビングハウスおおほら	社会福祉法人いわい砂鉄福祉会	大東町大原字立町110-1	72-2255	-	-	-	29	H30.3
千厩	ひなた苑	社会福祉法人千厩寿慶会	千厩町奥玉字上川原31	51-2010	-	-	29	29	H24.5

(23) 特別養護老人ホーム（介護老人福祉施設）

A：従来型個室 B：多床室 C：ユニット型個室

地域	施設名	設置（経営）主体	所在地	電話番号	定員				指定年月
					A	B	C	計	
一関	関生園	社会福祉法人 つくし会	真柴字柵木立43-102	26-4911	-	-	50	50	S52.4
	明生園		滝沢字寺下2-1	23-0478	-	50	-	50	H9.4
	福光園	社会福祉法人 柏寿会	萩荘字大袋56-4	24-5020	-	-	51	51	H22.4
	福光園アネックス		真柴字武奈沢39	21-3141	8	42	-	50	S57.4
	一関ケアサポート	社会福祉法人 仁愛会	真柴字柵木立44-15	21-5800	-	50	-	50	H11.12
	クラリス	社会福祉法人幸生会	上大槻街16-1	31-2088	-	50	-	50	R2.3
花泉	寿光荘	社会福祉法人 二桜会	花泉町金沢字如来堂107	82-5090	-	-	50	50	H28.4
	ソエル花泉		花泉町涌津字一ノ町76	36-1223	6	54	-	60	H11.7
	ソエルいちのまち		花泉町涌津字一ノ町76	36-1223	-	-	30	30	H26.4
大東	やまぶき荘	社会福祉法人 室蓬会	大東町大原字有南田2-1	72-2447	-	-	70	70	H14.4
千厩	千寿荘	社会福祉法人 千厩寿慶会	千厩町千厩字脇谷28-5	53-2883	2	78	-	80	H17.4
東山	やすらぎ荘	社会福祉法人 東山愛光会	東山町長坂字南山谷12	47-2395	6	44	-	50	H13.4
室根	孝養ハイツ	社会福祉法人 室根孝養会	室根町折壁字八幡沖119	64-3923	4	76	-	80	H12.4
川崎	寿松苑	社会福祉法人 川崎寿松会	川崎町薄衣字久伝26	43-2221	3	49	-	52	H12.4
藤沢	光荣荘	一関市	藤沢町藤沢字町裏55	63-3115	7	80	-	87	H23.9

(24) 介護老人保健施設

A：従来型個室 B：多床室 C：ユニット型個室

地域	施設名	設置（経営）主体	所在地	電話番号	定員				指定年月
					A	B	C	計	
一関	介護老人保健施設 一関ナーシングホーム	医療法人社団 仁愛会	真柴字吉ヶ沢20-52	26-3536	4	86	-	90	H4.4
	介護老人保健施設 シルバーヘルス一関	医療法人 白光	字沢298-2	26-3387	2	94	-	96	H6.4
花泉	介護老人保健施設 華松苑	医療法人 磐清会	花泉町涌津字悪法師38-31	82-3311	6	80	-	86	H9.4
大東	介護老人保健施設 ほうらい	医療法人 むつみ	大東町渋民字大洞地55-1	75-3766	6	74	-	80	H11.12

千厩	介護老人保健施設 やまゆり	医療法人 三秋会	千厩町千厩字宮敷45-1	51-3303	30	50	-	80	H16.4
東山	介護老人保健施設 さいき	社団医療法人 西城病院	東山町松川字卯入道121	48-2300	7	93	-	100	S63.12
藤沢	老健ふじさわ	一関市	藤沢町藤沢字町裏52-2	63-2010	10	50	-	60	H23.9

(25) サービス付き高齢者向け住宅

地域	施設名	設置(経営)主体	所在地	電話番号	室数	竣工年月
一関	サービス付き高齢者向け住宅 ペルシモン三関	株式会社 ウェルフェア・ジャパン	三関字神田170-1	31-3135	15	H21.6
	サービス付き高齢者向け住宅 こころ宮田	有限会社 ヤマフジ	滝沢字宮田51-12	21-1554	9	H21.12
	サービス付き高齢者向け住宅 こころ和(なごみ)		滝沢字宮田51-12	21-1554	10	H22.11
	サービス付き高齢者向け住宅 こころ恵		滝沢字宮田51-2	31-8005	17	H25.7
	サービス付き高齢者向け住宅 シルバーピュア一関	特定非営利活動法人 ラ・シャリテ	上坊2-23	017-739 -6541	35	H25.9
	J Aいわて平泉サービス付き 高齢者向け住宅 もちっこ	いわて平泉農業協同組合	真柴字原下4-8	31-1538	27	H26.6
	ペルシモン一関	株式会社 ウェルフェア・ジャパン	石畑6-10	48-4088	25	H29.1
	ラポール・テトラサービス付 き高齢者向け住宅	株式会社 ラポール・テトラ	萩荘字境ノ神112-2	48-4871	15	H30.5
	サージュフォレスト一関温 泉郷	フォレスト医療介護サー ビス株式会社	厳美町字祭時13-29 祭時ガーデンビレッジ内	32-1215	21	R1.7
花泉	さくら館	株式会社 テコエコロジージャパン	花泉町涌津字下原134-1	36-3035	15	H20.12
	ブロンズスクエア花泉	株式会社 My ケア	花泉町金沢字上寺袋61-2	48-5484	66	H26.1
千厩	サービス付き高齢者向け住宅 FREALIUM フレアリウム	有限会社 ビー・エム・エス	千厩町千厩字下駒場 294-10	52-2155	28	H26.8
藤沢	サービス付き高齢者向け住宅白藤	株式会社アリビオ	藤沢町藤沢字八沢262-1	61-1500	30	H26.3

(26) 軽費老人ホーム(ケアハウス)

地域	施設名	設置(経営)主体	所在地	電話番号	定員	指定年月
一関	一関ロイヤルハウス	社会福祉法人 仁愛会	真柴字吉ヶ沢20-81	26-0290	30	H8.1
	福光園ケアハウス老楽園	社会福祉法人 柏寿会	萩荘字大袋306-1	32-2510	20	H17.3

(27) 有料老人ホーム

地域	施設名	設置（経営）主体	所在地	電話番号	定員	指定年月
一関	ベルレーヴァ・ふる郷の家	有限会社 一関看護婦家政婦紹介所	萩荘字大袋314-1	24-4301	11	H16. 8
	住宅型有料老人ホーム いこいの園	特定非営利活動法人 ケアセンターいこい	三関字仲田98-1	31-8514	24	H19. 1
	有料老人ホームシエスター一関	医療法人 一秀会	中里字新川原190-13	31-8766	12	H20. 4
	介護付有料老人ホームいわいの郷	医療法人 三秋会	山目字館64-7	33-2101	90	H21. 3
	住宅型有料老人ホーム いこいの丘	特定非営利活動法人 ケアセンターいこい	狐禅寺字大平131-2	34-8010	22	H21. 12
	有料老人ホームグラシアス一関	医療法人 一秀会	中里字在家24-1	48-3381	16	H22. 7
	一関福祉教育センター老人ホーム	株式会社 一関福祉教育センター	山目字中野134-1	25-3495	15	H26. 4
	住宅型有料老人ホームあゆみ	特定非営利活動法人 あゆみ	中里字荒谷 8-1	21-5550	20	H28. 2
	有料老人ホームケアビレッジ一関	株式会社 リツワ	赤荻字月町 176	33-1040	17	H30. 4
	あゆみ 2 号館	特定非営利活動法人あゆみ	滝沢字宮田 118-122	34-5888	57	H30. 11
	住宅型有料老人ホームシルバ ーハウス一関南	東山福祉企画株式会社	萩荘字袋田 165-1	34-5311	24	R1. 11
花泉	お茶っこホーム	有限会社お茶っこホーム	花泉町油島字上築道10-3	36-1672	3	H16. 3

(28) 定期巡回・随時対応型訪問介護看護

地域	施設名	設置（経営）主体	所在地	電話番号	指定年月
一関	ケアビレッジ一関ケアサービス ステーション定期巡回・随 時対応型訪問介護看護	株式会社 リツワ	赤荻字月町 176	33-1040	H30. 4

(29) 看護小規模多機能型居宅介護

地域	施設名	設置（経営）主体	所在地	電話番号	定員	指定年月
一関	ケアビレッジ一関ケアサービス ステーション看護小規模 多機能型居宅介護	株式会社 リツワ	赤荻字月町 176	33-1040	29	H30. 4
	一関病院ナーシングケア あさひ	医療法人博愛会	旭町 1-8	34-5622	25	R2. 7

3 障がい福祉関連施設

(1) 障害福祉サービス事業所

地域	施設名	設置(経営)主体	施設種別	所在地	電話番号	定員	認可年月
一関	一関リハビリセンター	社会福祉法人	指定障害者支援施設(入所)	真柴字爪木立46-15	21-3225	52	H20.4
	一関ワークキャンパス	仁愛会		真柴字爪木立46-18	23-7210	55	H22.10
	ブナの木園	社会福祉法人 平成会	障害福祉サービス事業所	萩荘字駒下1-19	24-4340	50	H24.4
	第2ブナの木園			萩荘字袋田143-1	48-5135	40	H27.4
	マイリバー			舞川字小塚1-10	31-7155	20	H24.4
	ニコニコハウス			三関字小沢68-3	26-5432	14	H21.4
	農業天国			滝沢字鶴ヶ沢7-60	48-3145	30	H22.12
	ホームラン			萩荘字大袋178-1	32-1381	40	H20.4
	ルンルン			萩荘字大袋177	24-3115	30	H19.9
	うららか			弥栄字茄子沢236-1	48-3631	20	H23.11
	菜の花工房			社会福祉法人 やまぶき会	青葉二丁目1-37	26-0977	20
	ハンズ生活介護事業所 わあははクラブ	特定非営利活動法人 レスパイトハウス・ハンズ	青葉二丁目6-16	23-3075	18	H21.4	
	さくらなみき	ウズ・ハンズ	中央町一丁目11-4	48-3622	20	H28.11	
	株式会社 いちのせき弁当	株式会社 いちのせき弁当	青葉一丁目4-17	26-6540	20	H24.7	
	一般社団法人ゆはず	一般社団法人 ゆはず	中里字沢田359-159	23-2261	10	H28.6	
チャレンジドファーム あおば	一般社団法人 ポラリス	青葉二丁目8-18	34-4531	20	H31.4.1		
チャレンジドファーム 研究所		旭町10-1	34-9215	20	R2.5.1		
花泉	さくら園	社会福祉法人 花泉さくら会	障害福祉サービス事業所	花泉町花泉字阿惣 沢沖131	36-1700	40	H23.4
	さくら いちのまち			花泉町涌津字一ノ 町27-1	82-3000	10	H27.4
大東	室蓬館	社会福祉法人 室蓬会	障害福祉サービス事業所	大東町大原字有南 田90-1	72-2015	60	H19.4
千厩	千厩ワークプラザ	社会福祉法人 一関市社会福祉協議会	障害福祉サービス事業所	千厩町千厩字石堂 20-2	51-3161	20	H19.4
東山	ワークハウス雲	特定非営利活動法人 レスパイトハウス・ハンズ	障害福祉サービス事業所	東山町長坂字北山 谷261-2	47-3335	20	R2.6.1

室根	ラボールペコラ	一般社団法人 ほまれの会	障害福祉サービス 事業所	室根町津谷川葛ヶ 沢142	65-2186	20	H29.7
川崎	ワークジョイかわさき	社会福祉法人 ふじの実会	障害福祉サービス 事業所	川崎町薄衣字高成3	43-3815	30	H21.4
	一般社団法人 やさいサラダ	一般社団法人 やさいサラダ		川崎町門崎字清水 沖90	43-3588	20	H26.4
藤沢	ふじの実学園	社会福祉法人 ふじの実会	指定障害者支援施 設(入所)	藤沢町新沼字西風 46-4	63-2317	40	H23.4
	第二ふじの実学園	社会福祉法人 ふじの実会		藤沢町新沼字西風 46-8	63-5321	60	H22.10
	ワークジョイふじの実	社会福祉法人 ふじの実会	障害福祉サービス 事業所	藤沢町黄海字町裏 79-1	63-4580	32	H24.1
	ティラファーム	特定非営利活動法人 ティラファーム		藤沢町黄海字箕ノ 輪187-17	080-1800 -7624	20	H29.5

(2) グループホーム(共同生活援助)

地域	施設名	設置(経営)主体	所在地	電話番号	定員	認可年月
一関	小川荘	社会福祉法人 平成会	山目字三反田228-4	34-6565	6	H20.10
	グリーン		幸町7-4	34-6565	5	H18.10
	コスモス		幸町7-3	34-6565	7	H18.10
	サンライズ		三関字小沢100-20	34-6565	5	H18.10
	タイム		関が丘78-1市営アパート5号棟109号、115号	34-6565	6	H20.10
	竹林ハウス		真柴字中屋敷90	34-6565	7	H21.3
	ひばりの宿		真柴字矢ノ目沢92-30	34-6565	5	H21.11
	ブナの木本陣		萩荘字大清水17-1	34-6565	5	H22.10
	ほたる		関が丘78-2市営アパート6号棟139号、140号	34-6565	6	H18.10
	ラッキーハウス		幸町7-12	34-6565	6	H18.10
	ひまわり		山目町一丁目9-4	34-6565	6	H25.7
かえで	萩荘字川崎111-1	34-6565	10	H29.11		
花泉	プリムローズ	社会福祉法人 花泉さくら会	花泉町花泉字西鹿野26-5	36-1700	7	H21.4
	グループホームさくら いちのまち		花泉町涌津字一ノ町16-4	82-3000	6	H29.11
大東	障がい者ケアホームビ リーブ	社会福祉法人 室蓬会	大東町摺沢字菅生前61-32	75-4114	10	H22.4
	障がい者ケアホームビ リーブⅡ		大東町大原字有南田91	48-4844	6	H24.10
千厩	くぼた	社会福祉法人 ふじの実会	千厩町千厩字久保田123-5	53-2939	3	H21.4

室根	ベリーズルーム	一般社団法人ほ まれの会	室根町津谷川葛ヶ沢145-5	65-2200	5	H28. 11
川崎	川崎ブナの木ハウス	社会福祉法人 平成会	川崎町薄衣字町裏2	34-6565	10	H22. 9
藤沢	なみき	社会福祉法人 ふじの実会	藤沢町新沼字西風81	63-5217	7	H18. 10
	たてさか		藤沢町藤沢字町15-3	63-2517	4	H18. 10
	たけこま		藤沢町黄海字上場212-1	63-5268	5	H18. 10
藤沢	にいぬま		藤沢町新沼字西風81	63-3200	11	H19. 4
	ならい		藤沢町新沼字西風107-1	63-3200	4	H21. 4
	かんとりい		藤沢町藤沢字伏房131-3	63-5226	4	H23. 4
	あかにわ		藤沢町徳田字赤庭64-7	63-5003	6	H29. 10

(3) 地域活動支援センター

地域	施設名	設置(経営)主体	所在地	電話番号	認可年月
一関	地域活動支援センター一関 「ほのぼのステーション」	社会福祉法人 平成会	大町3-48	26-5472	H10. 4
大東	地域活動支援センター だいとう	社会福祉法人 室蓬会	大東町大原字有南田91	48-4844	H24. 5
千厩	地域活動支援センター うまっこひろば	社会福祉法人 ふじの実会	千厩町千厩字町浦48-9	48-5560	H28. 7
川崎	工房てんとう虫	特定非営利活動法人 アートで明るく生きるかわさき	川崎町薄衣字諏訪前97	43-4733	H14. 8

(4) 重度心身障害児(者)施設

地域	施設名	設置(経営)主体	所在地	電話番号	定員	認可年月
一関	あすなる療育園	独立行政法人国立病院機構 岩手病院	山目字泥田山下48	25-2221	150	S45. 4

(5) 相談支援事業所

地域	施設名	設置(経営)主体	所在地	電話番号
一関	一関障害者生活支援プラザ	社会福祉法人 一関市社会福祉協議会	城内1-36	31-3533
	地域活動支援センター一関	社会福祉法人平成会	大町3-48	26-5472
	相談支援事業ブナの木園		狐禅寺字石ノ瀬61-3	48-5042
	仁愛会障がい者相談支援事業所	社会福祉法人 仁愛会	真柴字楓木立46-18	23-7210
	ハンズ相談支援事業所	特定非営利活動法人 レスパイトハウス・ハンズ	青葉二丁目6-16	31-5720
花泉	サポートセンターさくら	社会福祉法人 花泉さくら会	花泉町花泉字阿惣沢沖131	36-1700
大東	室蓬館障がい者サポートセンター	社会福祉法人 室蓬会	大東町摺沢字菅生前61-32	75-4114

千厩	地域活動支援センター うまっこひろば	社会福祉法人 ふじの実会	千厩町千厩字町浦48-9	48-5560
室根	ペコラビレジ相談支援センター	一般社団法人 ほまれの会	室根町津谷川字葛ヶ沢145-5	65-2186

(6) 障がい者ふれあい交流施設

地域	施設名	設置(経営)主体	所在地	電話番号	認可年月
一関	サン・アビリティーズ一関	一関市	三関字桜町36-3	21-2162	S60.11

4 その他の施設

地域	施設種別	施設名	設置(経営)主体	所在地	電話番号	認可年月
一関	総合福祉センター	一関市総合福祉センター	社会福祉法人 一関市社会福祉協議会	城内1-36	23-6020	H2.5
花泉	総合福祉センター	花泉総合福祉センター	一関市	花泉町老松字水沢193	82-4002	S50.11

5 社会福祉関係団体

地域	団体名	代表者名	事務所所在地
全地域	一関市青少年問題協議会	勝部 修	山目字前田13-1 子育て支援課内
	日本赤十字社岩手県支部一関市地区		竹山町7-2 一関市福祉事務所内
	独立行政法人国立病院機構 岩手病院あすなろ療育園協力会		山目字前田13-1 子育て支援課内
	一関市社会福祉協議会	坂本 紀夫	城内1-36 一関市総合福祉センター内
	一関市民生委員児童委員連絡協議会	佐藤 親幸	城内1-36 一関市総合福祉センター内
	一関市老人クラブ連合会	佐藤 達夫	
	岩手県共同募金会一関市分会	坂本 紀夫	
	一関市身体障害者福祉協議会	皆川 富雄	省略
	岩手県視覚障害者福祉協会一関支部	高橋 久喜	省略
	一関市聴力障害者協会	鈴木 司	省略
	一関市遺族連合会	阿部 勝正	省略
	一関	一関市一関赤十字奉仕団	吉川 眞理子
一関市愛育会		高橋 恭子	城内1-36 一関市総合福祉センター内
一関手話サークルひろば		久保田美恵子	
手話クラブ四季		菅原 由美子	
「声の新聞」		佐藤 千代子	
一関婦人ボランティアの会		須藤 信子	省略
花泉	花泉町手をつなぐ会	佐々木きよ子	花泉町花泉字阿惣沢沖131 さくら園内
	ボランティアサークル「声の新聞」	丹野 貞	省略
	一関市花泉赤十字奉仕団	佐藤 みさ子	花泉町涌津字一ノ町29 花泉支所保健福祉課内
大東	一関市大東赤十字奉仕団	増沢 純	省略
	大東ボランティア連絡協議会	増沢 純	省略

千厩	一関市千厩赤十字奉仕団	五嶋 秋子	省略
	千厩町ボランティア連絡協議会	柴田 律夫	千厩町千厩字町浦97-1 一関市社会福祉協議会千厩支部内
	小梨JLCボランペ	小野 明香	千厩町小梨字堂ヶ崎30-5 小梨市民センター内
	JAいわて平泉ハートフル千厩支部	尾形 和枝	千厩町千厩字下駒場270-5 JAいわて平泉千厩営農センター内
東山	一関市東山赤十字奉仕団	岡崎 ノリコ	東山町長坂字西本町105-1 東山支所保健福祉課内
	東山ボランティア連絡協議会	岡崎 ノリコ	東山町長坂字西本町139-1 一関市社会福祉協議会東山支部内
室根	一関市室根赤十字奉仕団	小山 友子	省略
	一関市むろね山岳奉仕団	小山 一成	省略
	B&Sかたつむりの会	小野寺 壽之	省略
川崎	一関市川崎赤十字奉仕団	三浦 千代子	省略
	川崎町手をつなぐ育成会	高橋 新治	川崎町薄衣字諏訪前137 一関市社会福祉協議会川崎支部内
	かわさき虹の会	今野 昭平	川崎町薄衣字諏訪前97 特定非営利活動法人 アートで明るく生きるかわさき内
	さぼてんグループ	千葉 良一	省略