

# 第21回花泉地域統合小学校学校づくり推進委員会

日 時：令和3年12月10日（金）

午後7時～

場 所：一関市役所花泉支所 東大会議室（4階）

## 次 第

1 開 会

2 挨拶

3 報 告

（1）本年度工事の進捗状況について

（2）各専門部会の開催状況について

4 協 議

（1）校歌の歌詞、作曲候補者及び校章の決定について

5 そ の 他

6 閉 会

※ 推進委員会終了後、必要に応じて各専門部会を開催します。  
（会議室確保状況）

専門部会名	会 場
学校経営部会	400会議室
校名・校歌・校章部会	東大会議室
校舎等整備部会	東大会議室
通学対策部会	302会議室
P T A ・ 地区活動部会	303会議室

### 3 報 告

#### (1) 本年度工事の進捗状況について

- ① 杭基礎工事の工事内容見直しに係る変更契約( (株) 佐々木組)
- ・工期の延長 : 令和3年10月25日まで→令和3年11月24日
  - ・変更契約金額 : 155,100,000円→148,133,700円(△6,966,300円)
  - ・工事内容変更 : 杭残土処理工における残土処理数量の変更  
(変更経緯・資料1)

② 校舎・屋内運動場等建設工事

- ・10月6日 入札
- ・10月15日 仮契約
- ・10月22日 契約議決
- ・12月2日 安全祈願祭

工期: 令和3年10月25日～令和5年1月17日

ア) 建築工事	(株) 佐々木組	1,515,800 千円
イ) 電気設備工事	(株) ユアテック一関営業所	270,380 千円
ウ) 機械設備工事	(株) フジテック岩手・ (有) 北斗建工特定共同企業体	411,598 千円

#### (2) 各専門部会の開催状況について(前回以後)

会議等の名称	開催期日	協議内容等
学校経営部会 (第18回)	R3・11・16	・閉校式、引っ越し日程等について ・運動着の購入、総合的な学習等について ・指導部会での協議事項等について
校名等部会 (第19・20回)	R3・10・8	・応募作品の審査方法等について
	R3・11・8	・校歌の歌詞及び校章の審査
PTA等部会 (第16回)	R3・10・8	・放課後児童クラブの運営組織について ・スポーツ少年団について

### 4 協 議

#### (1) 校歌の歌詞、作曲候補者及び校章の決定について

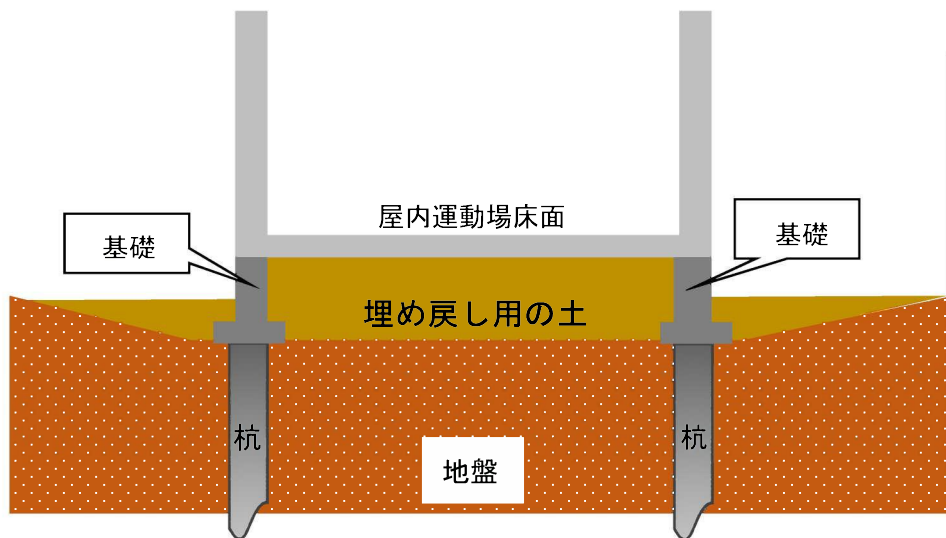
校歌の歌詞50点、校章59点の応募作品の審査結果及び校歌の作曲候補者について、校名・校歌・校章部会長から報告があったとおり決定することについて協議します。(報告書・資料2)

## 1 契約変更を要する経緯

杭基礎工事の杭を設置する過程で発生する建設汚泥(セメントと現地の土の混合物)を、現場において埋め戻し用の土として再利用しようとしていたが、当該建設汚泥から環境基準値(1リットル当たり0.05mg)を超える1リットル当たり0.06mgの六価クロムが検出されたことから、無害化の検討に時間を要するため。

六価クロムとは

クロムは主に三価と六価が存在し、一般に自然界でのクロムは三価の状態が存在している。三価のクロムは研磨剤やうわぐすり等に使用され、六価のクロムはクロムメッキ、顔料等に用いられる。三価クロムには毒性がないが、六価クロムは毒性が強いことから、溶出の際の環境基準値は、1リットル当たり0.05mg以下と定められている。



<建設汚泥の再資源化>

集めた建設汚泥をプラントに投入し、固化材を混ぜて造粒攪拌することで改良土が出来上がる。その改良土を、屋内運動場部分の埋め戻しの一部に使用する予定としていた。

## 2 建設汚泥の発生イメージ

