

第5章 地域別に見た公共施設の現状

第5章では、建物系施設について、地域別の現状を示します。

1. 地域別の概要

(1) 地域別施設一覧

地域別の施設の配置状況の一覧を表 5.1.1 に示します。

表 5.1.1 は、横軸を図 5.1.1 に示す旧市町村単位（8 地域）に、縦軸を施設の用途分類別に区分し、施設の配置状況を整理したものです。

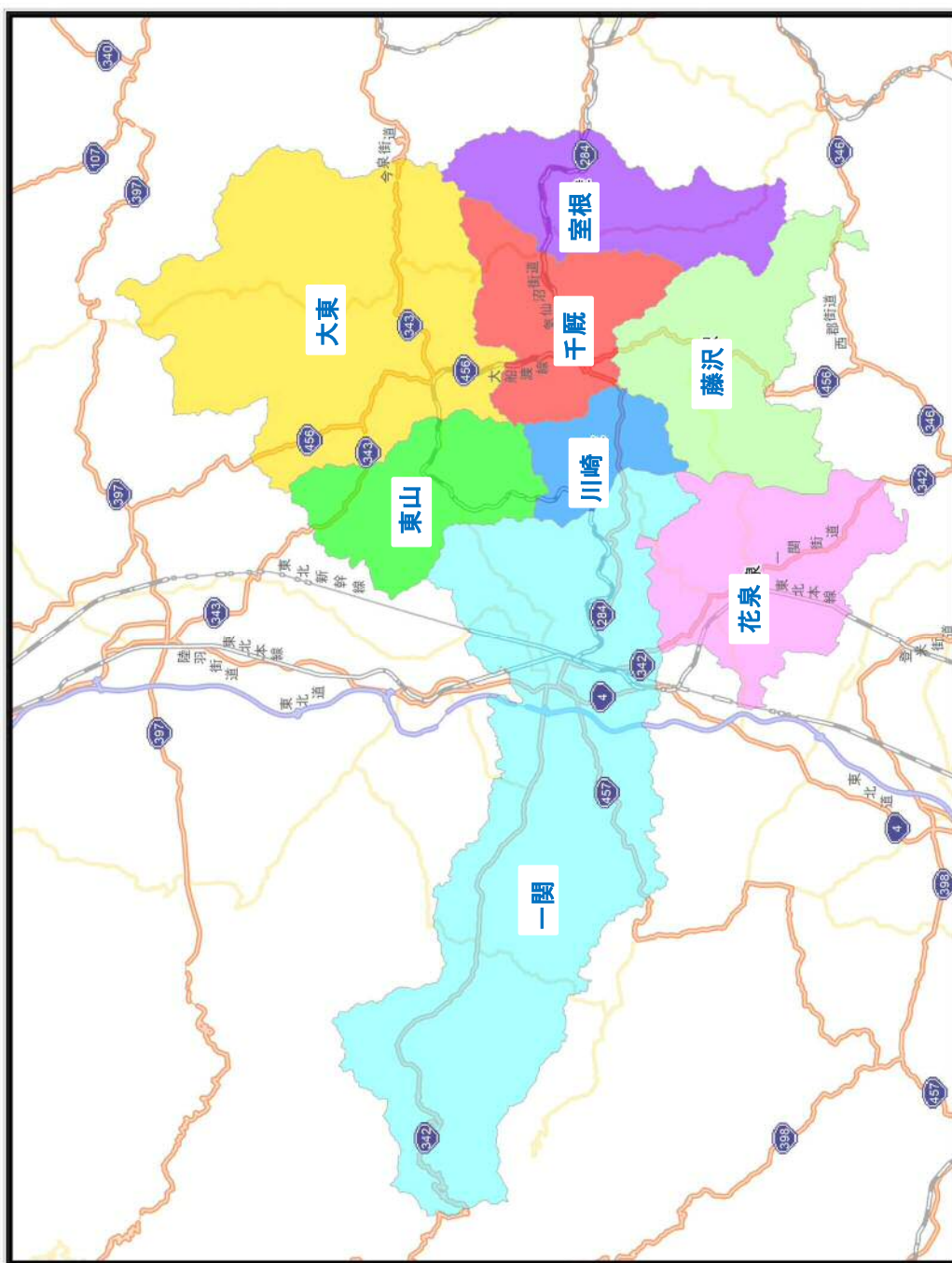


図 5.1.1 地域区分図

表 5.1.1 地域別（旧市町村単位）施設一覧

		500㎡以下					501㎡以上					1,001㎡以上					2,001㎡以上					5,001㎡以上									
凡例		□					□					□					□					□									
区分		一関地域										花泉地域										大東地域									
市民文化系施設	集会施設	一関市民センター、山目市民センター、巖手市民センター、巖手市民センター-山谷分館、巖手市民センター-遠吉分館、巖手市民センター-滝沢分館、山目市民センター-赤坂分館、山目市民センター-笹谷分館、岩手市民センター-平沢分館										永井市民センター、金沢市民センター、日形市民センター、老松市民センター、大東市民センター、奥田市民センター、源次市民センター、菅原市民センター、大原市民センター、猿沢市民センター、長年コミュニティセンター、巖手コミュニティセンター、花泉市民センター、列生沢コミュニティセンター、油島市民センター、高倉コミュニティセンター、湯津市民センター、日形市民センター										大東市民センター、奥田市民センター、源次市民センター、菅原市民センター、大原市民センター、猿沢市民センター、長年コミュニティセンター、巖手コミュニティセンター、花泉市民センター、列生沢コミュニティセンター、油島市民センター、高倉コミュニティセンター、湯津市民センター、日形市民センター、天狗田市民センター、流長市民センター、源次市民センター、内野市民センター、菅原市民センター									
	文化施設	一関文化センター																													
社会教育系施設	図書館	一関図書館										花泉図書館、千葉真秀旧宅										大東図書館									
	博物館等	一関市博物館、旧沼田商家住宅																				戸栗山記念館									
スポーツ・レクリエーション施設	スポーツ施設	一関市総合体育館、一関運動公園野球場、一関運動公園、一関サッカークラブ、一関水泳プール										花泉体育館、花泉第二体育館、花泉テニスコート、花泉運動公園多目的競技場、花泉運動公園、花泉水泳プール、花泉運動公園野球場、花泉弓道場										大東体育館、大東/ハレーボール記念館、大東運動公園テニスコート、伊勢館公園野球場、春日グラウンド、春日公園テニスコート									
	レクリエーション・観光施設	いちのせき健康の森、青寺村荘園交流館、青寺村荘園山王園駐車場、真滝野営場、青寺村荘園休憩所、須川国民保養温泉地施設、尾花が森キャンプ場										花と泉の公園、花泉郷土交流研修施設、花泉VIL、花泉運動公園キャンプ場										室根高深ふれあい牧場、大東ふるさと分校、アストロ・ロマン大東									
	保養施設	真滝温泉センター																													
産業系施設	産業系施設	一関工業団地造水施設、研究開発プラザ、一関農林女性の家、一関市真珠加工工場、一関生活改善センター										一関工業団地造水施設、研究開発プラザ、一関農林女性の家、一関市真珠加工工場、一関生活改善センター										一関工業団地造水施設、研究開発プラザ、一関農林女性の家、一関市真珠加工工場、一関生活改善センター									
	産業系施設	一関市産業振興センター、一関市産業振興センター、一関市産業振興センター										一関市産業振興センター、一関市産業振興センター、一関市産業振興センター										一関市産業振興センター、一関市産業振興センター、一関市産業振興センター									
学校教育系施設	小学校	一関小学校、山目小学校、赤坂小学校、中里小学校、滝沢小学校、南小学校、赤松小学校、新庄小学校、巖手小学校、本寺小学校、巖手小学校、巖手小学校										永井小学校、湯津小学校、湯島小学校、花泉小学校、金沢小学校、大原小学校、大東小学校、奥田小学校、猿沢小学校、旧石小学校、旧奥田小学校、旧湯見小学校										大原小学校、大東小学校、奥田小学校、猿沢小学校、旧石小学校、旧奥田小学校、旧湯見小学校									
	中学校	一関中学校、磐井中学校、一関東中学校、桜町中学校、巖手中学校、巖手中学校、本寺中学校、巖手中学校、旧中里中学校										花泉中学校										大原中学校、大東中学校、奥田中学校、旧大原中学校、旧猿沢中学校									
	その他教育施設	西部学校給食センター、真滝学校給食センター										花泉学校給食センター										大東学校給食センター									
子育て支援施設	幼稚園	巖手幼稚園、真滝幼稚園、巖手幼稚園、赤坂幼稚園、赤松幼稚園										いずみの森幼稚園										源次幼稚園									
	保育園	一関あひま保育園、市野々保育園、本寺保育園																				源次保育園、奥田保育園、源次保育園、菅原保育園、大原保育園									
	こども園																														
保健・福祉施設	福祉施設	サン・アビリティーズ一関、一関老人福祉センター、シニア活動プラザ										花泉総合福祉センター、老松介護予防センター、高倉介護予防センター										大東老人福祉センター									
	保健施設	一関保健センター																				大東保健センター									
医療施設	医療施設																					猿沢診療所									
	行政系施設	一関市役所										花泉支所										大東支所									
公営住宅施設	庁舎等	一関市役所										花泉支所										大東支所									
	消防施設(住所・水防倉庫除く)	消防本部、総合防災センター、一関消防署田村分遣所										一関消防署										一関北消防署									
公営住宅施設	公営住宅	関が丘アパート、夢ヶ原アパート、雲沢アパート、新下住宅、三葉田アパート、小沢アパート、中田アパート、沢内アパート										林ノ沢住宅、二ツ塚住宅、境住宅										大東特設団地、吉戸前団地、沼田第1団地、沼田第2団地、徳山団地、小森団地、大東特設団地、岩手/沢田団地、札田団地、小森団地、源次駅前特定公共賃貸住宅									
	公営住宅	新庄住宅、千代田住宅、沢内住宅、新庄住宅、中里分譲住宅、新山住宅、巖手復興美観住宅、沢内住宅																													

※公園、道路・河川施設、運輸・通信施設、上下水道施設、その他施設、普通財産を除く施設について記載しています。

(2) 地域別の施設保有量

地域別の施設の保有量について、表 5.1.2 に施設数の内訳を、表 5.1.3 に延床面積の内訳を示します。

施設数、延床面積とも一関地域が一番多く、川崎地域が一番少なくなっています。

地域住民 1 人当たりの延床面積をみると、藤沢地域が一番多く、一関地域が一番少なくなっています。

表 5.1.2 地域別の施設保有量（施設数）

大分類	一関	花泉	大東	千厩	東山	室根	川崎	藤沢	合計
市民文化系施設	18	12	17	9	12	22	2	21	113
社会教育系施設	3	2	2	2	2	1	1	2	15
スポーツ・レクリエーション系施設	19	11	11	9	9	6	4	10	79
産業系施設	15	1	3	6	1	1	5	2	34
学校教育系施設	22	9	14	7	4	4	3	4	67
子育て支援施設	19	2	8	4	4	3	2	3	45
保健・福祉施設	4	3	2	2	1	2	0	1	15
医療施設	0	0	1	1	0	2	1	0	5
行政系施設	45	28	43	17	20	15	17	31	216
公営住宅施設	19	3	9	3	6	5	4	6	55
公園施設	23	5	9	8	10	2	4	3	64
道路・河川施設	4	5	0	0	0	0	0	0	9
運輸・通信施設	2	1	1	0	1	6	0	1	12
下水道施設	2	4	4	2	1	0	1	2	16
その他施設	11	8	11	7	11	9	3	7	67
医療施設(病院会計)	0	0	0	0	0	0	0	13	13
普通財産(建物)	49	13	22	15	12	7	4	18	140
合計	255	107	157	92	94	85	51	124	965

表 5.1.3 地域別の施設保有量（延床面積）

単位：㎡

大分類	一関	花泉	大東	千厩	東山	室根	川崎	藤沢	合計
地域別人口(H27)	58,564	13,617	14,441	11,566	6,973	5,252	3,827	8,393	122,633
市民文化系施設	26,374.6	8,724.2	16,824.0	6,761.2	6,686.7	8,971.4	2,874.6	11,812.5	89,029.2
社会教育系施設	11,553.2	1,216.7	1,824.1	980.1	2,062.8	314.0	794.0	767.7	19,512.5
スポーツ・レクリエーション系施設	32,345.0	12,044.8	9,224.5	6,960.6	9,539.9	5,765.3	2,156.2	10,903.2	88,939.5
産業系施設	19,658.7	1,226.6	7,308.6	7,691.6	242.0	199.8	3,791.8	5,320.6	45,439.7
学校教育系施設	99,716.6	32,450.0	51,449.6	27,585.0	16,268.0	11,989.5	10,133.7	17,998.2	267,590.5
子育て支援施設	7,647.5	1,929.2	4,460.9	2,011.8	1,997.6	780.0	792.9	2,826.2	22,446.0
保健・福祉施設	5,368.3	2,341.2	2,680.9	1,201.9	1,399.9	2,894.9	0.0	505.4	16,392.3
医療施設	0.0	0.0	645.5	205.4	0.0	1,427.0	653.2	0.0	2,931.0
行政系施設	19,859.5	7,769.7	6,412.1	6,605.0	5,721.3	6,624.6	1,861.7	3,258.1	58,112.0
公営住宅施設	41,371.6	3,167.6	8,193.7	1,960.0	7,602.1	3,560.4	2,269.2	2,643.9	70,768.4
公園施設	894.1	232.8	119.8	213.7	297.8	196.1	101.9	62.5	2,118.6
道路・河川施設	54.0	884.1	0.0	0.0	0.0	0.0	0.0	0.0	938.1
運輸・通信施設	97.5	21.0	138.7	0.0	77.8	24.8	0.0	0.0	359.8
下水道施設	252.0	6,069.5	2,257.3	1,166.7	671.0	0.0	591.4	424.6	11,432.6
その他施設	1,228.8	327.6	874.9	156.9	423.5	999.7	175.1	111.7	4,298.1
医療施設(病院会計)	0.0	0.0	0.0	0.0	0.0	0.0	0.0	12,089.7	12,089.7
普通財産(建物)	4,556.0	3,659.0	12,754.0	4,274.7	5,725.6	5,330.2	1,170.4	16,434.0	53,904.0
合計	270,977.4	82,063.9	125,168.5	67,774.5	58,716.0	49,077.8	27,366.0	85,158.1	766,302.1
延床面積/地域人口(㎡/人)	4.627	6.027	8.668	5.860	8.420	9.345	7.151	10.146	6.249

※地域別人口は、平成 27 年国勢調査における地域別人口がまだ公表されていないため、平成 27 年 12 月現在の住民基本台帳によるものです。

(3) 地域別に見た施設の経過年数の状況

地域別に見た場合の施設の経過年数別の延床面積とその割合を表 5.1.4 及び図 5.1.2、図 5.1.3 に示します。千厩地域が 56.1%と築 31 年以上を経過した建物の延床面積数が多いことが伺えます。次いで、東山地域、藤沢地域、一関地域の順に高くなっていますが、各地域とも概ね 35~40%という状況となっています。

表 5.1.4 地域別に見た経過年数別の延床面積とその割合

経過年数	集計項目	一関	花泉	大東	千厩	東山	室根	川崎	藤沢	合計
30 年以下	延床面積 (㎡)	162,290.6	52,856.7	77,952.2	29,061.5	33,355.2	31,696.4	18,073.8	48,380.2	453,666.5
	割合 (%)	59.9%	64.4%	62.3%	42.9%	56.8%	64.4%	66.0%	56.8%	59.2%
31~40 年	延床面積 (㎡)	66,122.6	16,873.5	19,430.9	15,703.8	9,822.7	9,762.3	2,235.0	22,087.8	162,038.7
	割合 (%)	24.4%	20.6%	15.5%	23.2%	16.7%	19.8%	8.2%	25.9%	21.1%
41~50 年	延床面積 (㎡)	23,734.5	10,981.3	19,155.7	16,251.1	12,921.2	5,796.6	6,417.5	8,287.8	103,545.7
	割合 (%)	8.8%	13.4%	15.3%	24.0%	22.0%	11.8%	23.5%	9.7%	13.5%
51~60 年	延床面積 (㎡)	9,905.6	203.7	6,762.7	751.4	1,584.3	185.1	441.4	4,580.3	24,414.3
	割合 (%)	3.7%	0.2%	5.4%	1.1%	2.7%	0.4%	1.6%	5.4%	3.2%
61 年以上	延床面積 (㎡)	6,784.7	186.2	885.3	5,297.5	798.1	1,552.8	138.5	52.2	15,695.2
	割合 (%)	2.5%	0.2%	0.7%	7.8%	1.4%	3.2%	0.5%	0.1%	2.0%
不明	延床面積 (㎡)	2,021.5	962.4	981.8	709.2	234.4	202.5	59.9	1,769.9	6,941.7
	割合 (%)	0.7%	1.2%	0.8%	1.0%	0.4%	0.4%	0.2%	2.1%	0.9%
合計	延床面積 (㎡)	270,859.4	82,063.9	125,168.5	67,774.5	58,716.0	49,195.8	27,366.0	85,158.1	766,302.1
31 年以上	延床面積 (㎡)	106,547.3	28,244.7	46,234.5	38,003.8	25,126.3	17,296.9	9,232.3	35,008.1	305,693.9
築 31 年以上の割合 (%)		39.3%	34.4%	36.9%	56.1%	42.8%	35.2%	33.7%	41.1%	39.9%

※築 31 年以上の割合には建築年度が不明の建物を含んでいません。

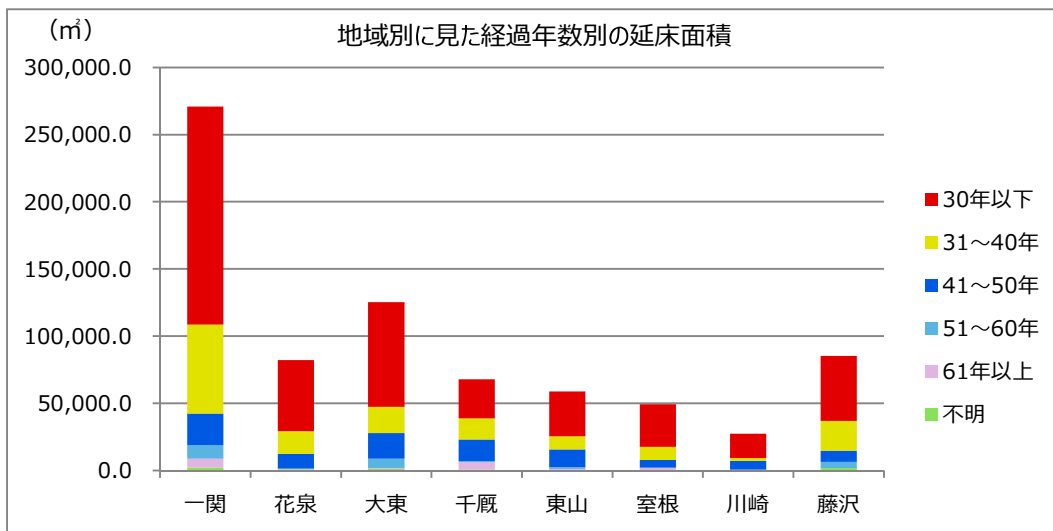


図 5.1.2 地域別に見た経過年数別の延床面積

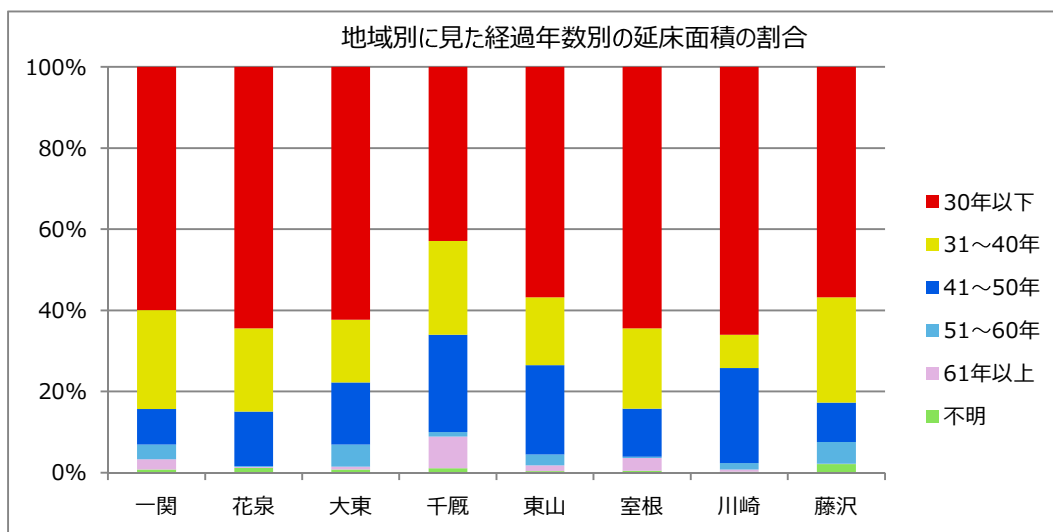


図 5.1.3 地域別に見た経過年数別の延床面積の割合

(4) 用途分類別に見た地域別の施設保有量の状況

用途分類別に見た地域別の延床面積・割合・地域住民一人当たりの延床面積について、表 5.1.5 に示します。

また、用途分類別に見た地域別の延床面積の割合を図 5.1.4 に、地域別に見た用途分類別の延床面積の割合を図 5.1.5 に示します。

表 5.1.5 用途分類別に見た地域別の延床面積・割合・地域住民一人当たりの延床面積

大分類	地域	一関	花泉	大東	千厩	東山	室根	川崎	藤沢	合計
	地域別人口(H27)(人)	58,564	13,617	14,441	11,566	6,973	5,252	3,827	8,393	122,633
市民文化系施設	延床面積(m ²)	26,374.6	8,724.2	16,824.0	6,761.2	6,686.7	8,971.4	2,874.6	11,812.5	89,029.2
	割合(%)	29.6%	9.8%	18.9%	7.6%	7.5%	10.1%	3.2%	13.3%	100.0%
	地域住民1人当たり延床面積(m ² /人)	0.450	0.641	1.165	0.585	0.959	1.708	0.751	1.407	0.726
社会教育系施設	延床面積(m ²)	11,553.2	1,216.7	1,824.1	980.1	2,062.8	314.0	794.0	767.7	19,512.5
	割合(%)	59.2%	6.2%	9.3%	5.0%	10.6%	1.6%	4.1%	3.9%	100.0%
	地域ごとの一人当たり延床面積(m ² /人)	0.197	0.089	0.126	0.085	0.296	0.060	0.207	0.091	0.159
スポーツ・レクリエーション系施設	延床面積(m ²)	32,345.0	12,044.8	9,224.5	6,960.6	9,539.9	5,765.3	2,156.2	10,903.2	88,939.5
	割合(%)	36.4%	13.5%	10.4%	7.8%	10.7%	6.5%	2.4%	12.3%	100.0%
	地域ごとの一人当たり延床面積(m ² /人)	0.552	0.885	0.639	0.602	1.368	1.098	0.563	1.299	0.725
産業系施設	延床面積(m ²)	19,658.7	1,226.6	7,308.6	7,691.6	242.0	199.8	3,791.8	5,320.6	45,439.7
	割合(%)	43.3%	2.7%	16.1%	16.9%	0.5%	0.4%	8.3%	11.7%	100.0%
	地域ごとの一人当たり延床面積(m ² /人)	0.336	0.090	0.506	0.665	0.035	0.038	0.991	0.634	0.371
学校教育系施設	延床面積(m ²)	99,716.6	32,450.0	51,449.6	27,585.0	16,268.0	11,989.5	10,133.7	17,998.2	267,590.5
	割合(%)	37.3%	12.1%	19.2%	10.3%	6.1%	4.5%	3.8%	6.7%	100.0%
	地域ごとの一人当たり延床面積(m ² /人)	1.703	2.383	3.563	2.385	2.333	2.283	2.648	2.144	2.182
子育て支援施設	延床面積(m ²)	7,647.5	1,929.2	4,460.9	2,011.8	1,997.6	780.0	792.9	2,826.2	22,446.0
	割合(%)	34.1%	8.6%	19.9%	9.0%	8.9%	3.5%	3.5%	12.6%	100.0%
	地域ごとの一人当たり延床面積(m ² /人)	0.131	0.142	0.309	0.174	0.286	0.149	0.207	0.337	0.183
保健・福祉施設	延床面積(m ²)	5,368.3	2,341.2	2,680.9	1,201.9	1,399.9	2,894.9	0.0	505.4	16,392.3
	割合(%)	32.7%	14.3%	16.4%	7.3%	8.5%	17.7%	0.0%	3.1%	100.0%
	地域ごとの一人当たり延床面積(m ² /人)	0.092	0.172	0.186	0.104	0.201	0.551	0.000	0.060	0.134
医療施設	延床面積(m ²)	0.0	0.0	645.5	205.4	0.0	1,427.0	653.2	0.0	2,931.0
	割合(%)	0.0%	0.0%	22.0%	7.0%	0.0%	48.7%	22.3%	0.0%	100.0%
	地域ごとの一人当たり延床面積(m ² /人)	0.000	0.000	0.045	0.018	0.000	0.272	0.171	0.000	0.024
行政系施設	延床面積(m ²)	19,859.5	7,769.7	6,412.1	6,605.0	5,721.3	6,624.6	1,861.7	3,258.1	58,112.0
	割合(%)	34.2%	13.4%	11.0%	11.4%	9.8%	11.4%	3.2%	5.6%	100.0%
	地域ごとの一人当たり延床面積(m ² /人)	0.339	0.571	0.444	0.571	0.820	1.261	0.486	0.388	0.474
公営住宅施設	延床面積(m ²)	41,371.6	3,167.6	8,193.7	1,960.0	7,602.1	3,560.4	2,269.2	2,643.9	70,768.4
	割合(%)	58.5%	4.5%	11.6%	2.8%	10.7%	5.0%	3.2%	3.7%	100.0%
	地域ごとの一人当たり延床面積(m ² /人)	0.706	0.233	0.567	0.169	1.090	0.678	0.593	0.315	0.577

大分類	地域	一関	花泉	大東	千厩	東山	室根	川崎	藤沢	合計
	地域別人口(H27)(人)	58,564	13,617	14,441	11,566	6,973	5,252	3,827	8,393	122,633
公園施設	延床面積(m ²)	894.1	232.8	119.8	213.7	297.8	196.1	101.9	62.5	2,118.6
	割合(%)	42.2%	11.0%	5.7%	10.1%	14.1%	9.3%	4.8%	2.9%	100.0%
	地域ごとの一人当たり延床面積(m ² /人)	0.015	0.017	0.008	0.018	0.043	0.037	0.027	0.007	0.017
道路・河川施設	延床面積(m ²)	54.0	884.1	0.0	0.0	0.0	0.0	0.0	0.0	938.1
	割合(%)	5.8%	94.2%	0.0%	0.0%	0.0%	0.0%	0.0%	0.0%	100.0%
	地域ごとの一人当たり延床面積(m ² /人)	0.001	0.065	0.000	0.000	0.000	0.000	0.000	0.000	0.008
運輸・通信施設	延床面積(m ²)	97.5	21.0	138.7	0.0	77.8	24.8	0.0	0.0	359.8
	割合(%)	27.1%	5.8%	38.5%	0.0%	21.6%	6.9%	0.0%	0.0%	100.0%
	地域ごとの一人当たり延床面積(m ² /人)	0.002	0.002	0.010	0.000	0.011	0.005	0.000	0.000	0.003
下水道施設	延床面積(m ²)	252.0	6,069.5	2,257.3	1,166.7	671.0	0.0	591.4	424.6	11,432.6
	割合(%)	2.2%	53.1%	19.7%	10.2%	5.9%	0.0%	5.2%	3.7%	100.0%
	地域ごとの一人当たり延床面積(m ² /人)	0.004	0.446	0.156	0.101	0.096	0.000	0.155	0.051	0.093
その他施設	延床面積(m ²)	1,228.8	327.6	874.9	156.9	423.5	999.7	175.1	111.7	4,298.1
	割合(%)	28.6%	7.6%	20.4%	3.6%	9.9%	23.3%	4.1%	2.6%	100.0%
	地域ごとの一人当たり延床面積(m ² /人)	0.021	0.024	0.061	0.014	0.061	0.190	0.046	0.013	0.035
医療施設 (病院会計)	延床面積(m ²)	0.0	0.0	0.0	0.0	0.0	0.0	0.0	12,089.7	12,089.7
	割合(%)	0.0%	0.0%	0.0%	0.0%	0.0%	0.0%	0.0%	100.0%	100.0%
	地域ごとの一人当たり延床面積(m ² /人)	0.000	0.000	0.000	0.000	0.000	0.000	0.000	1.440	0.099
普通財産(建物)	延床面積(m ²)	4,556.0	3,659.0	12,754.0	4,274.7	5,725.6	5,330.2	1,170.4	16,434.0	53,904.0
	割合(%)	8.5%	6.8%	23.7%	7.9%	10.6%	9.9%	2.2%	30.5%	100.0%
	地域ごとの一人当たり延床面積(m ² /人)	0.078	0.269	0.883	0.370	0.821	1.015	0.306	1.958	0.440

※地域別人口は、平成27年国勢調査における地域別人口がまだ公表されていないため、平成27年12月現在の住民基本台帳で記載しています。

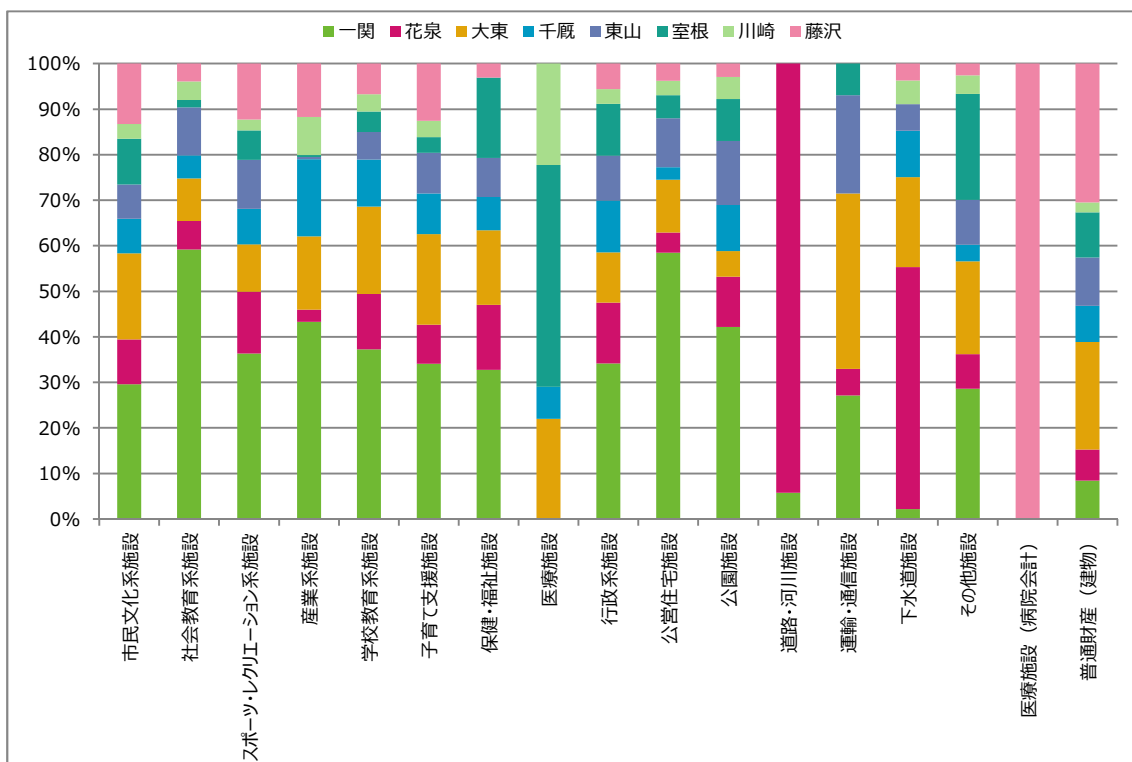


図 5.1.4 用途分類別に見た地域別の延床面積の割合

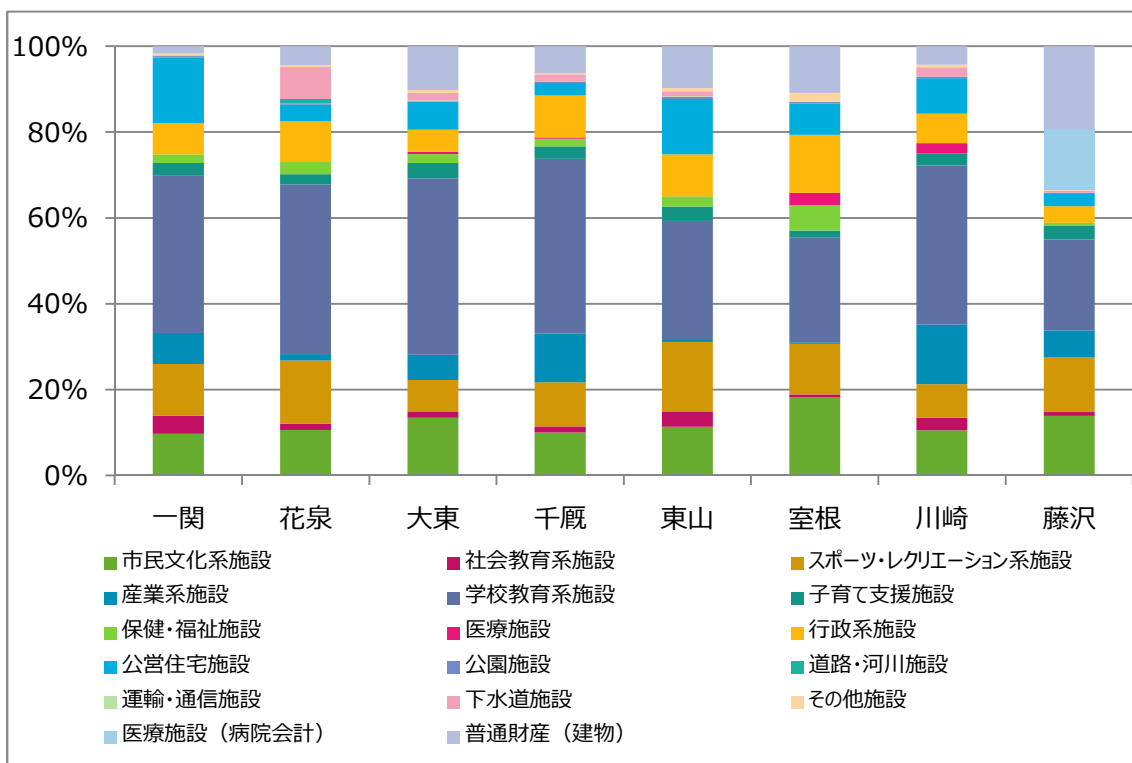


図 5.1.5 地域別に見た用途分類別の延床面積の割合

(5) 地域別の耐震化状況

地域別の耐震化状況について、表 5.1.6 地域別耐震化状況（延床面積）、表 5.1.7 地域別耐震化状況（棟数）、及び図 5.1.6 地域別耐震化状況（延床面積の割合）、図 5.1.7 地域別耐震化状況（棟数の割合）に示します。

千厩地域、東山地域、大東地域において、他地域に比べ耐震化済の延床面積の割合が低くなっています。

表 5.1.6 地域別耐震化状況（延床面積） 単位：㎡

地域	新耐震基準適合 A	耐震改修不要 B	耐震改修実施済 C	要耐震補強・未実施	耐震改修実施不明	耐震化済割合% (A+B+C)
一関	185,279.7	42,651.1	29,575.4	1,169.0	12,184.2	95.1%
花泉	61,756.6	7,639.7	5,757.3	0.0	6,910.3	91.6%
大東	84,686.8	14,836.2	6,748.7	0.0	18,896.9	84.9%
千厩	34,183.4	7,727.1	14,265.5	1,561.0	10,037.5	82.9%
東山	39,762.1	3,394.8	6,446.7	0.0	9,112.3	84.5%
室根	37,643.8	5,330.9	2,208.0	0.0	4,013.1	91.8%
川崎	19,326.7	2,791.9	5,014.2	0.0	233.3	99.1%
藤沢	54,495.8	8,255.3	12,305.0	950.4	9,151.6	88.1%
市全域	517,135.0	92,627.0	82,320.6	3,680.4	70,539.1	90.3%

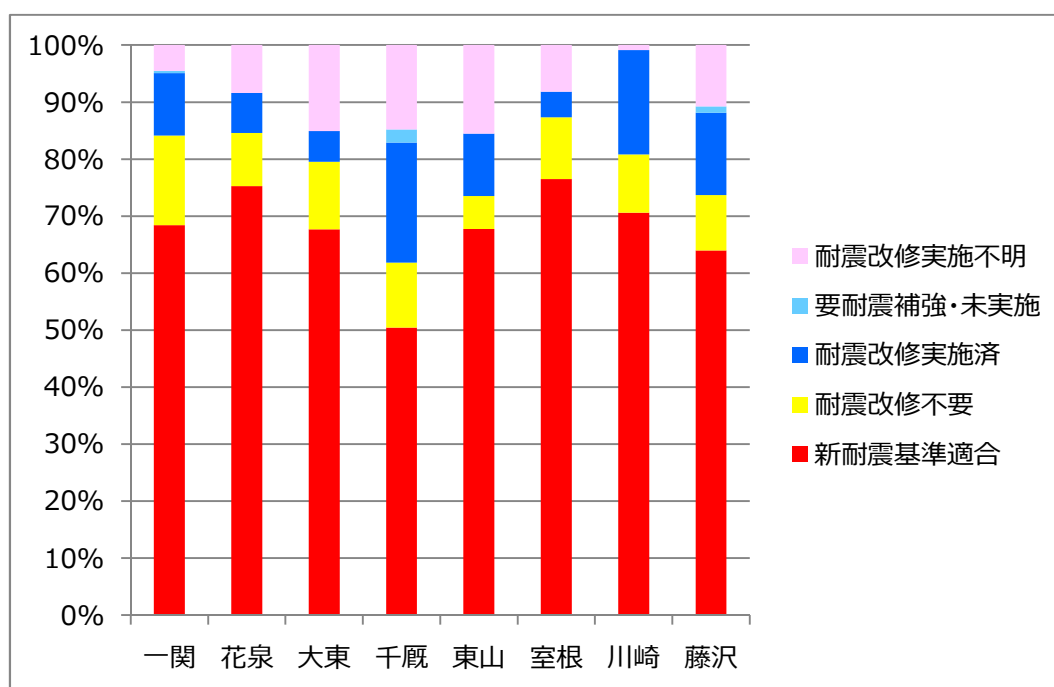


図 5.1.6 地域別耐震化状況（延床面積の割合）

表 5.1.7 地域別耐震化状況（棟数） 単位：棟数

地域	新耐震基準 適合	耐震改修不要	耐震改修 実施済	要耐震補強・ 未実施	耐震改修 実施不明
一関	526	264	19	2	161
花泉	155	86	5	0	72
大東	298	84	4	0	46
千厩	93	47	10	1	85
東山	174	34	5	0	39
室根	153	19	10	0	21
川崎	78	23	3	0	5
藤沢	161	41	5	2	73
市全域	1,638	598	61	5	502

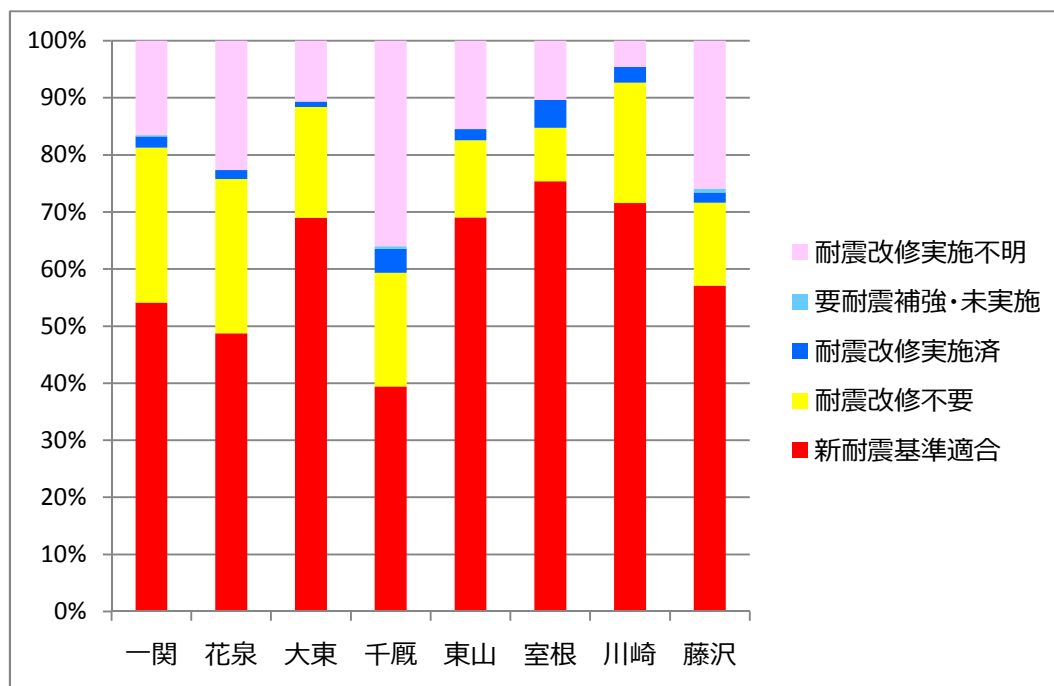


図 5.1.7 地域別耐震化状況（棟数の割合）

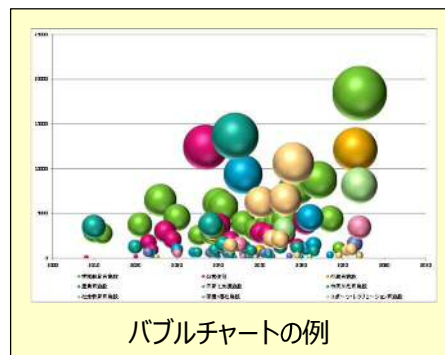
2. 地域別の公共施設の分布状況

図 5.2.1～5.2.16 に、地域別の施設分布図及び用途分類別施設延床面積と耐用年数到来年度の見通しについてのバブルチャートと呼ばれる散布図の一種を示します。

バブルチャートにおける耐用年数到来年度の設定は、総務省が公開する公共施設等更新費用試算ソフトの仕様に基づき、公共施設の耐用年数を施設用途に拘らず、建築年度から一律 60 年後に設定して算出しています。

施設数が非常に多く表示が込み合うため、バブルチャートでは、下記条件の施設を省略しています。

- ・行政系施設のうち、消防屯所、水防倉庫
- ・公園施設
- ・道路・河川施設
- ・運輸・通信施設
- ・下水道施設
- ・その他施設
- ・普通財産
- ・用途類型に拘らず延床面積が 100 m²未満の公共施設



※ 公共施設の中には、平成 27 年 4 月 1 日現在で建築年度から既に 60 年を超えている施設も存在しており、耐用年数到来年度が西暦 2000 年以前のものは、施設延床面積・耐用年数到来年度のグラフにおいて全て 2000 年の軸に表示されるよう設定してあります。

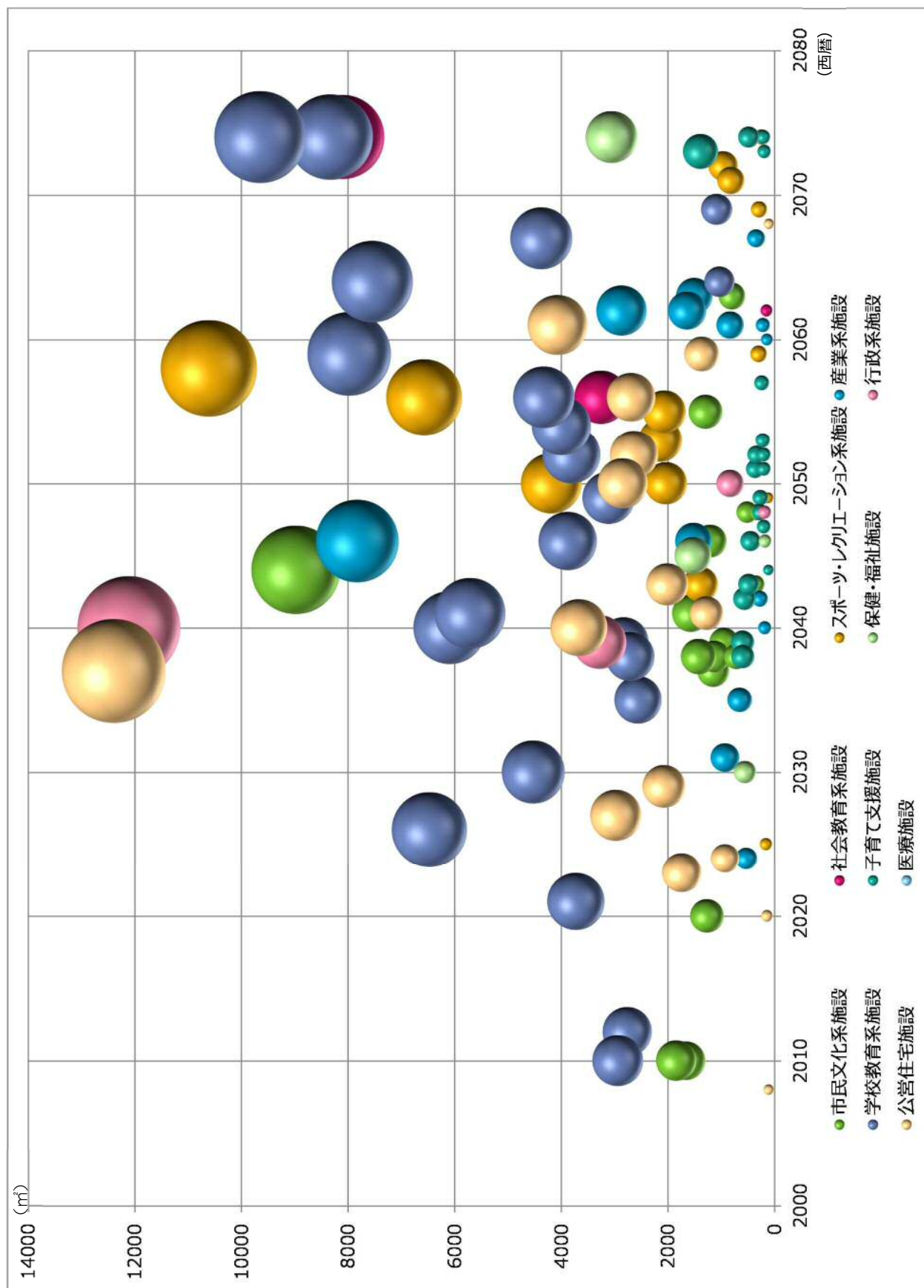


図 5.2.2 一関地域の公共施設の延床面積と耐用年数到来年度

※円の大きさは施設の延床面積の大きさを表しています。

(2) 花泉地域

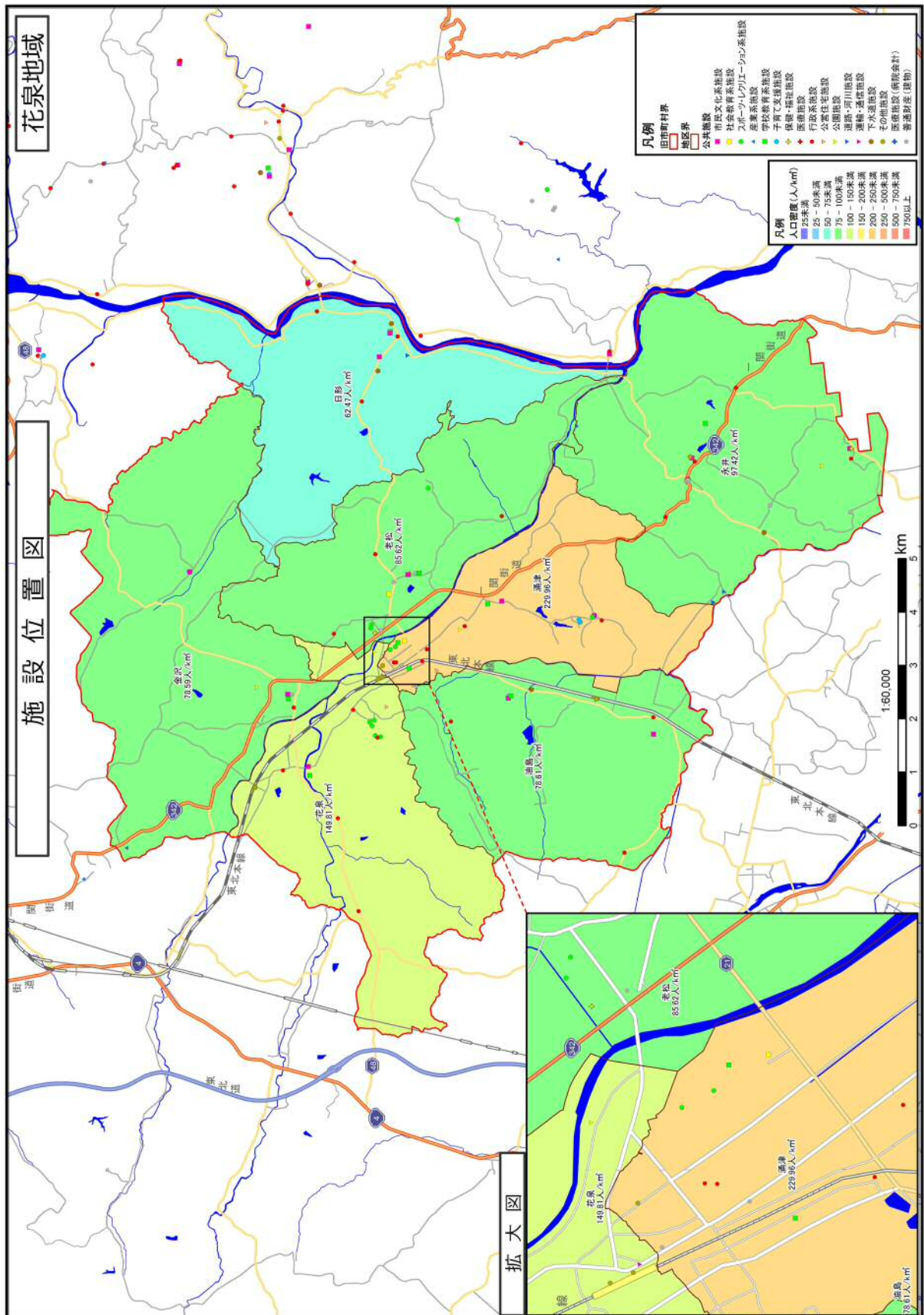


図 5.2.3 施設分布図 (花泉地域)

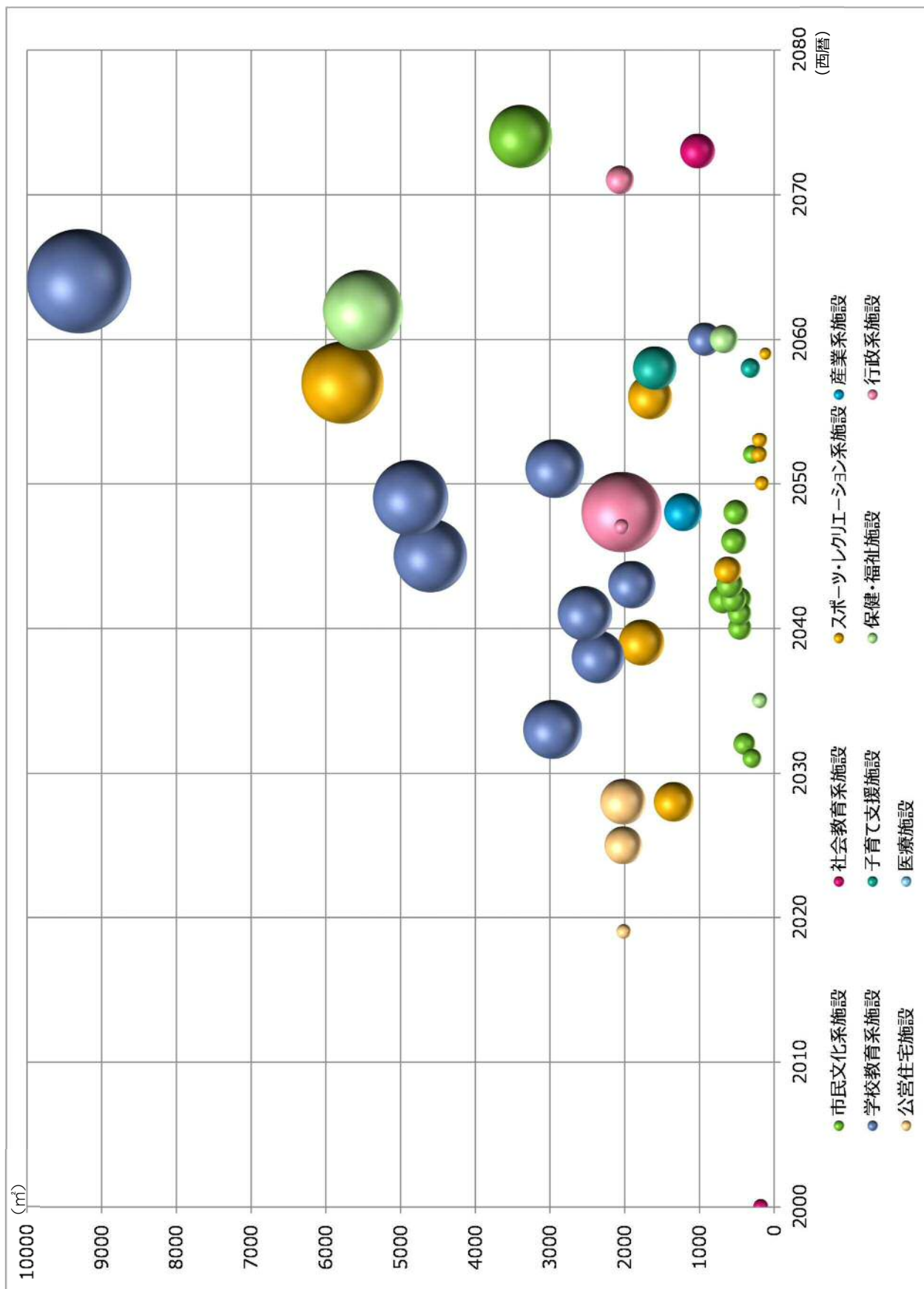


図 5.2.4 花泉地域の公共施設の延床面積と耐用年数到来年度

※円の大きさは施設の延床面積の大きさを表しています。

(3) 大東地域

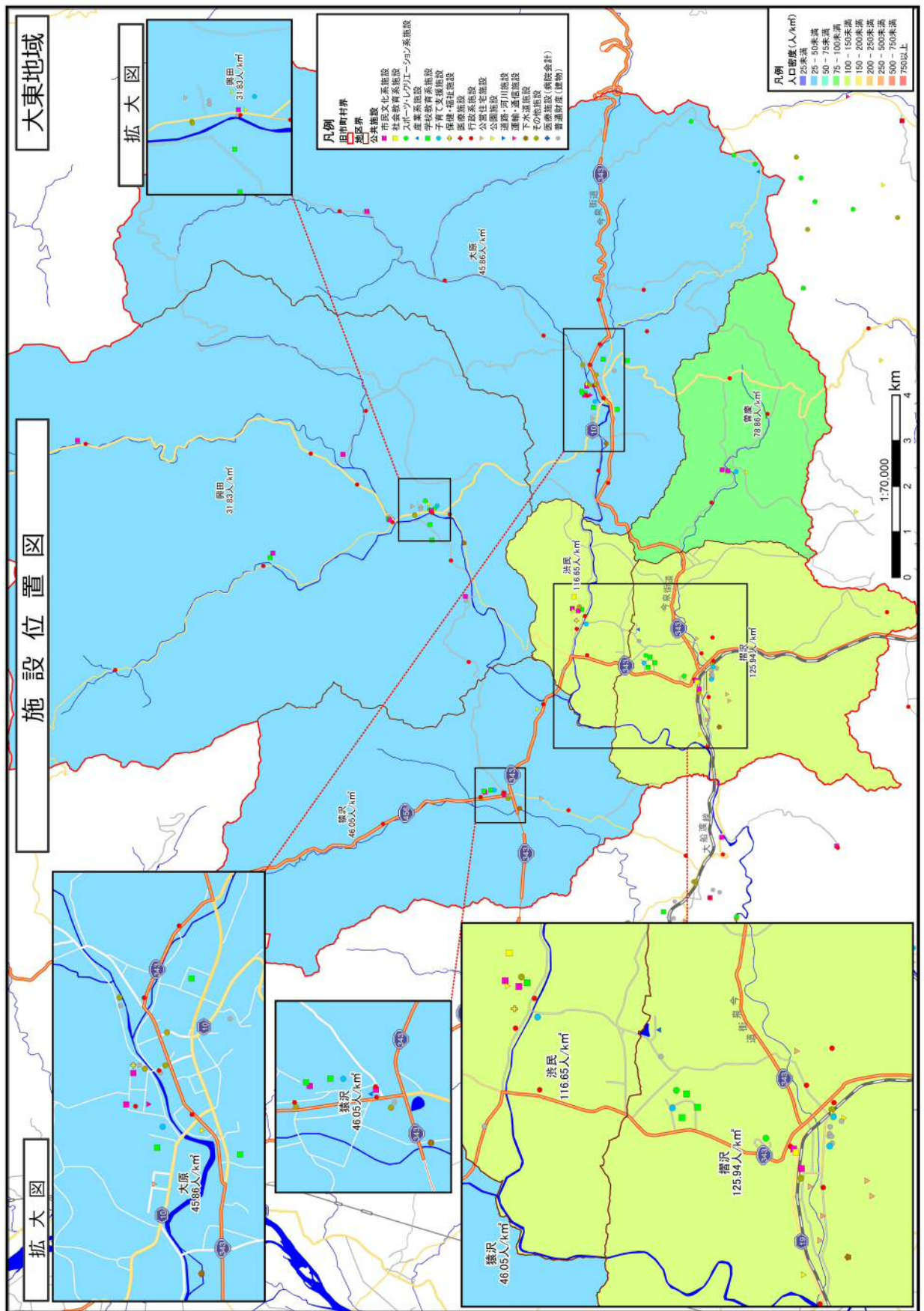


図 5.2.5 施設分布図 (大東地域)

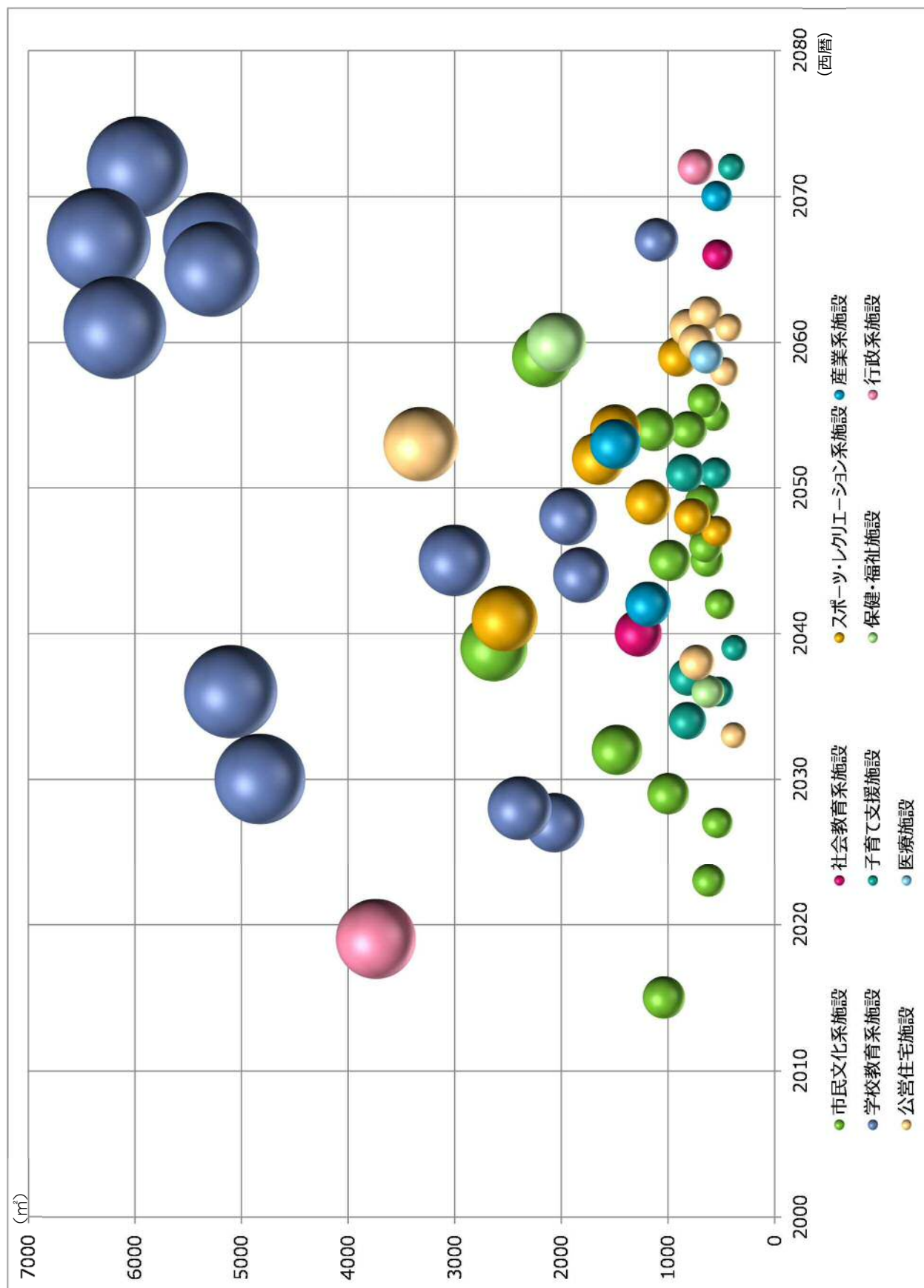


図 5.2.6 大東地域の公共施設の延床面積と耐用年数到来年度

※円の大きさは施設の延床面積の大きさを表しています。

(4) 千厩地域

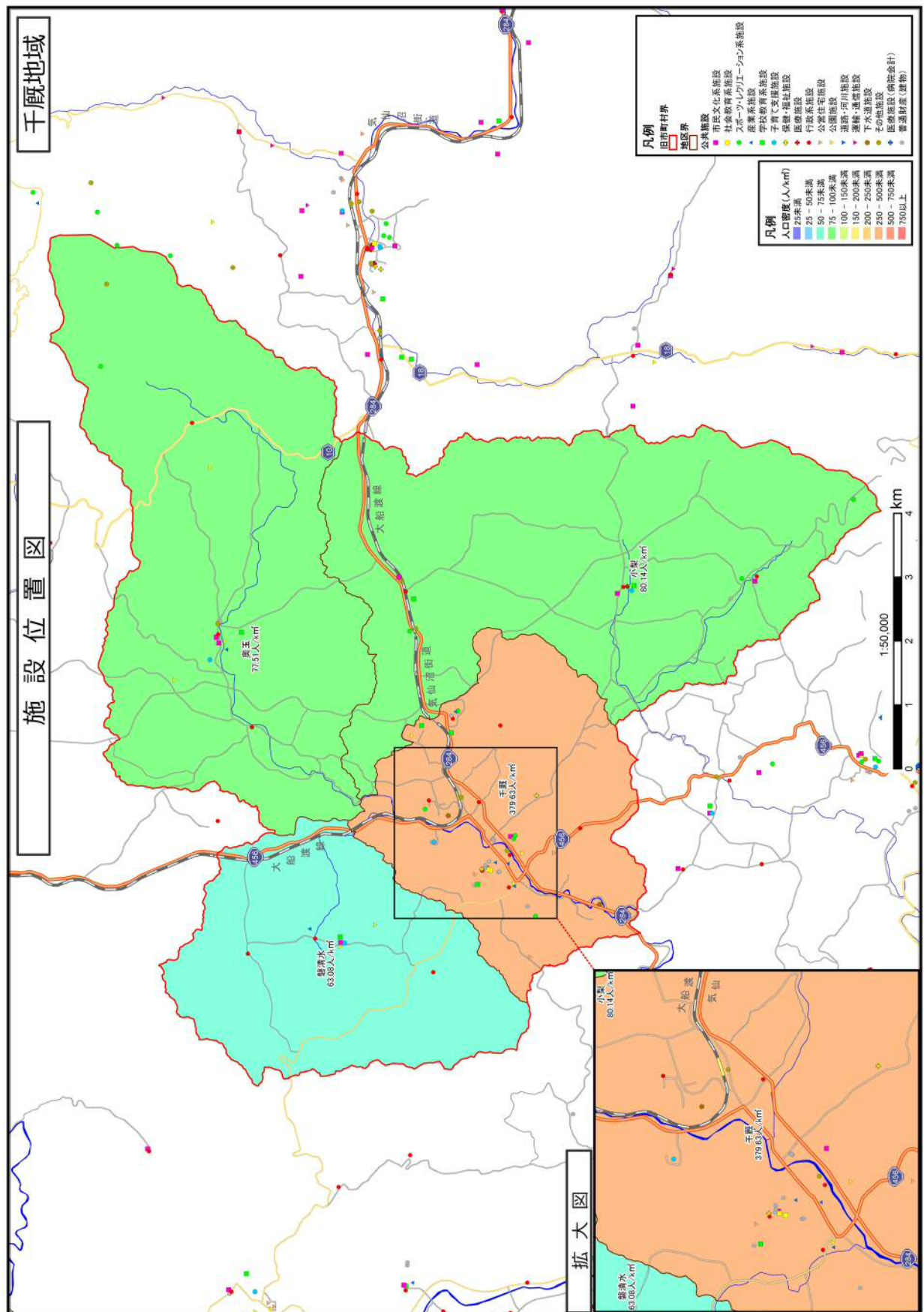


図 5.2.7 施設分布図(千厩地域)

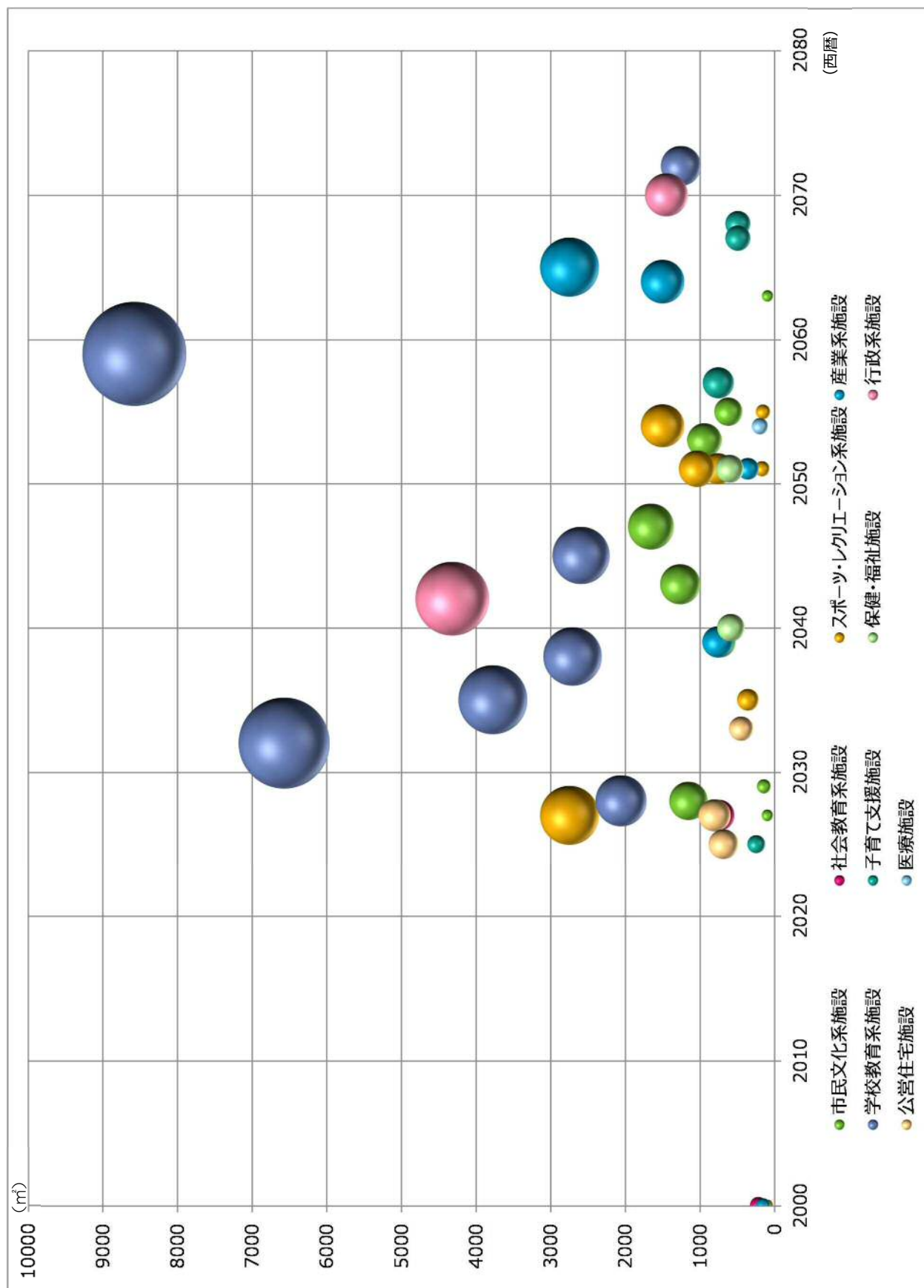


図 5.2.8 千厩地域の公共施設の延床面積と耐用年数到来年度

※円の大きさは施設の延床面積の大きさを表しています。

(5) 東山地域

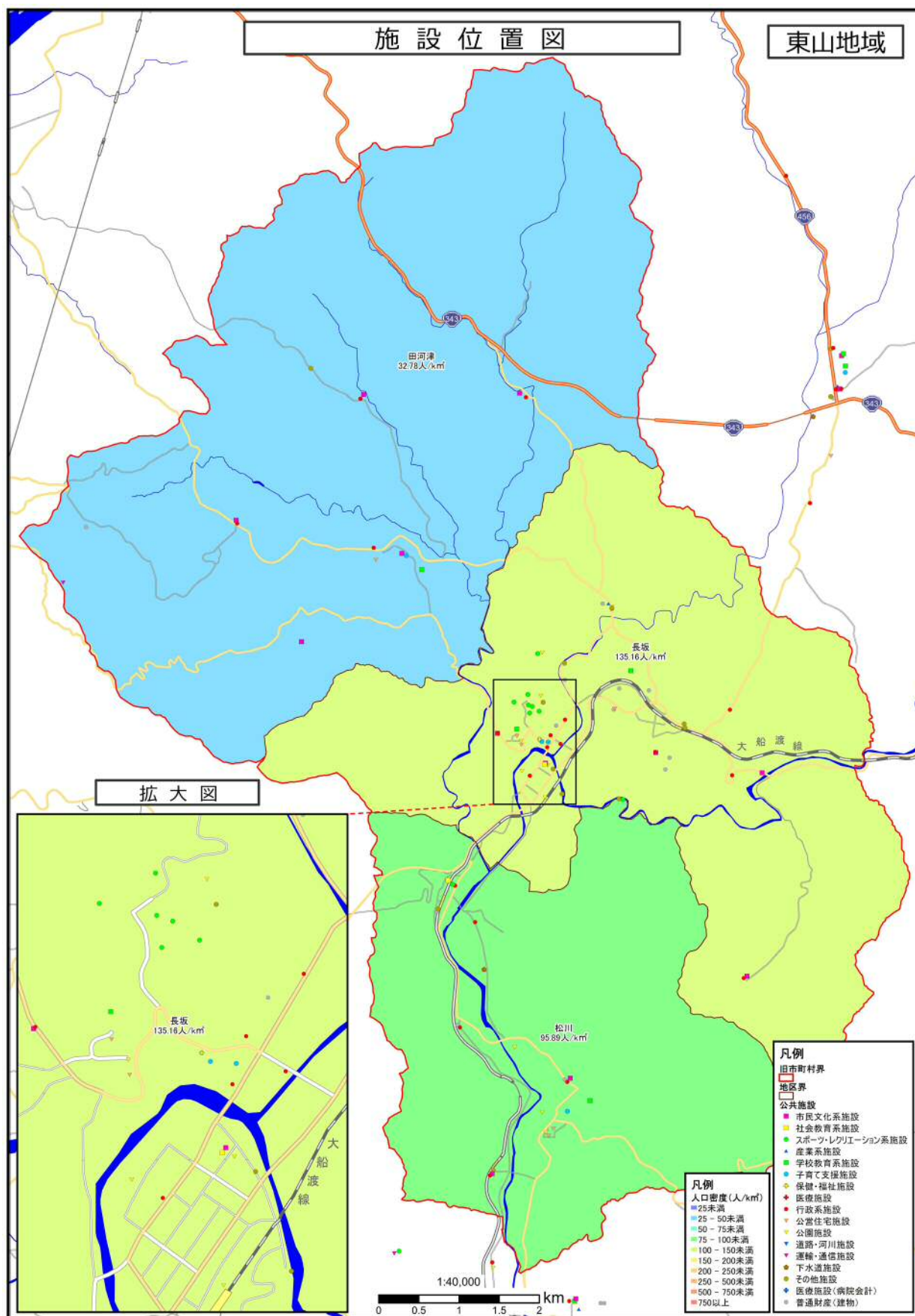


図 5.2.9 施設分布図 (東山地域)

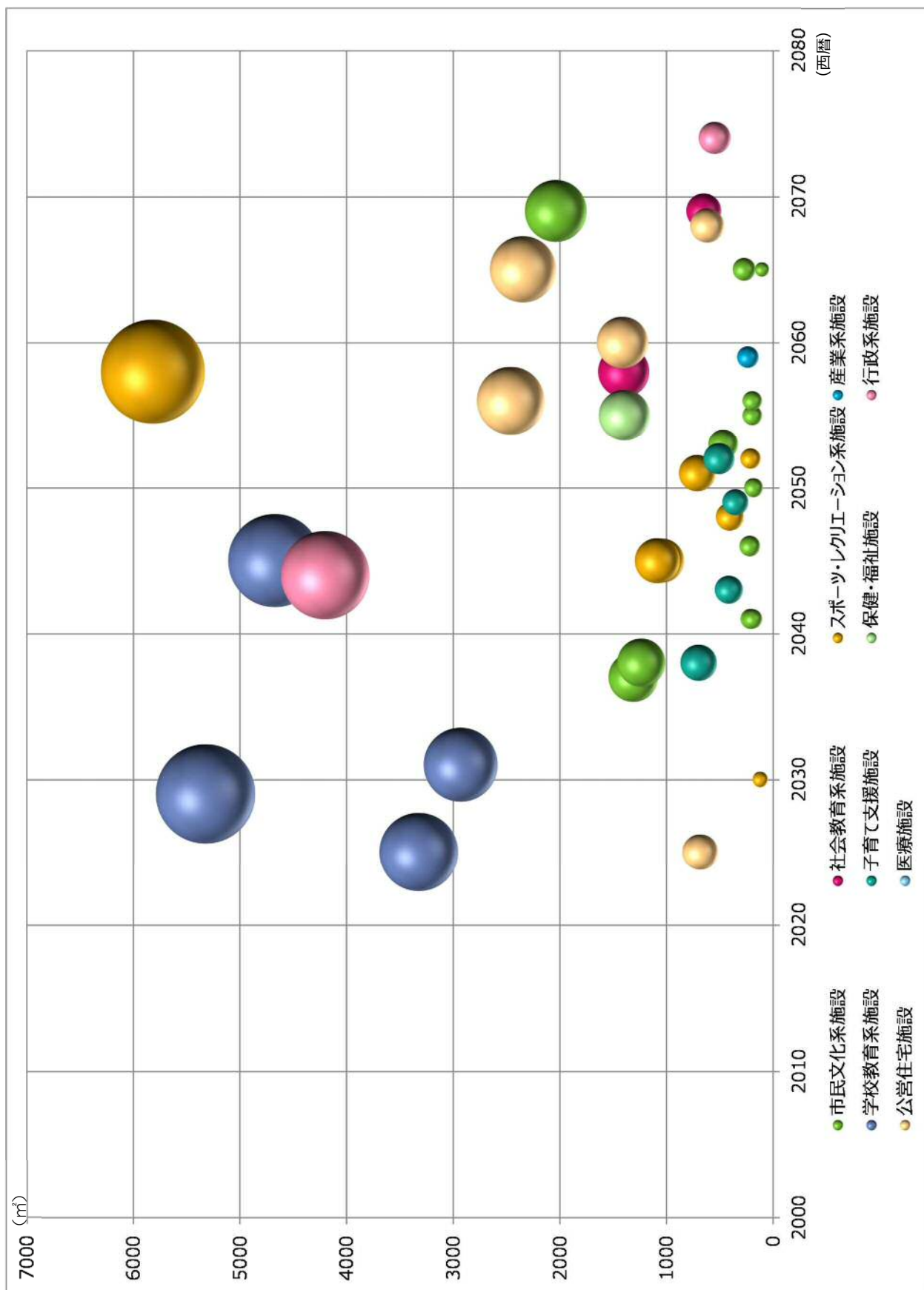


図 5.2.10 東山地域の公共施設の延床面積と耐用年数到来年度

※円の大きさは施設の延床面積の大きさを表しています。

(6) 室根地域

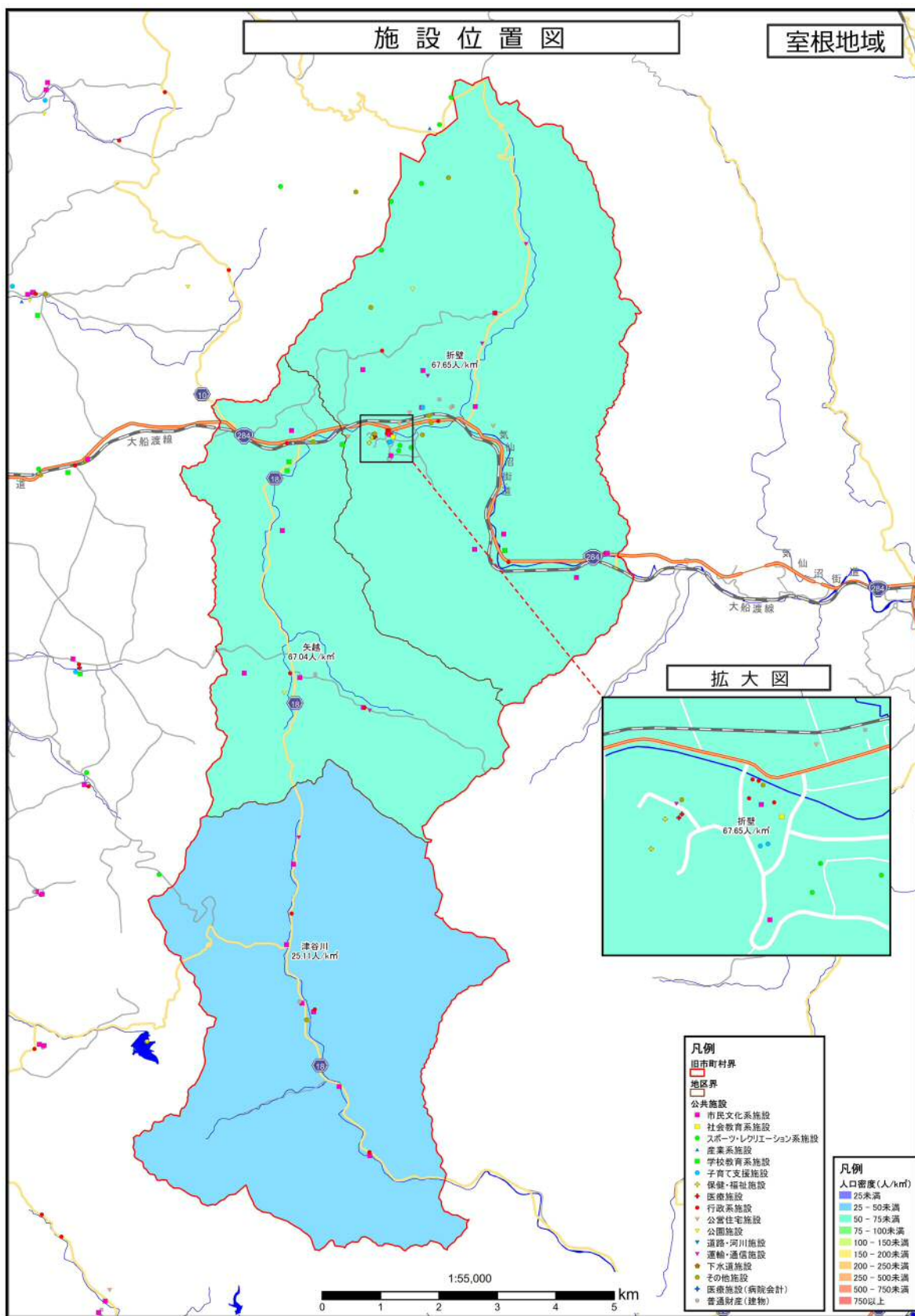


図 5.2.11 施設分布図(室根地域)

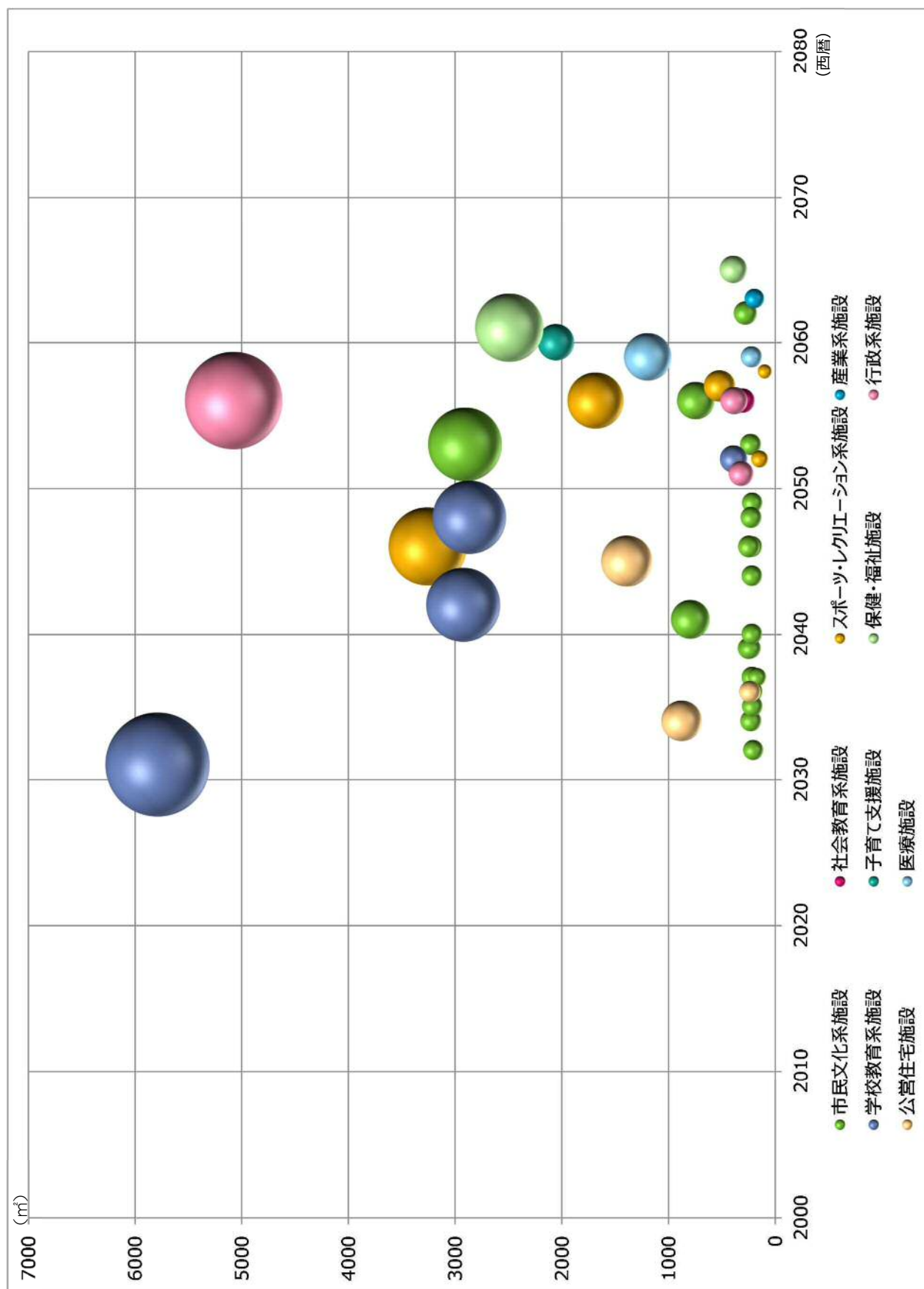


図 5.2.12 室根地域の公共施設の延床面積と耐用年数到来年度

※円の大きさは施設の延床面積の大きさを表しています。

(7) 川崎地域

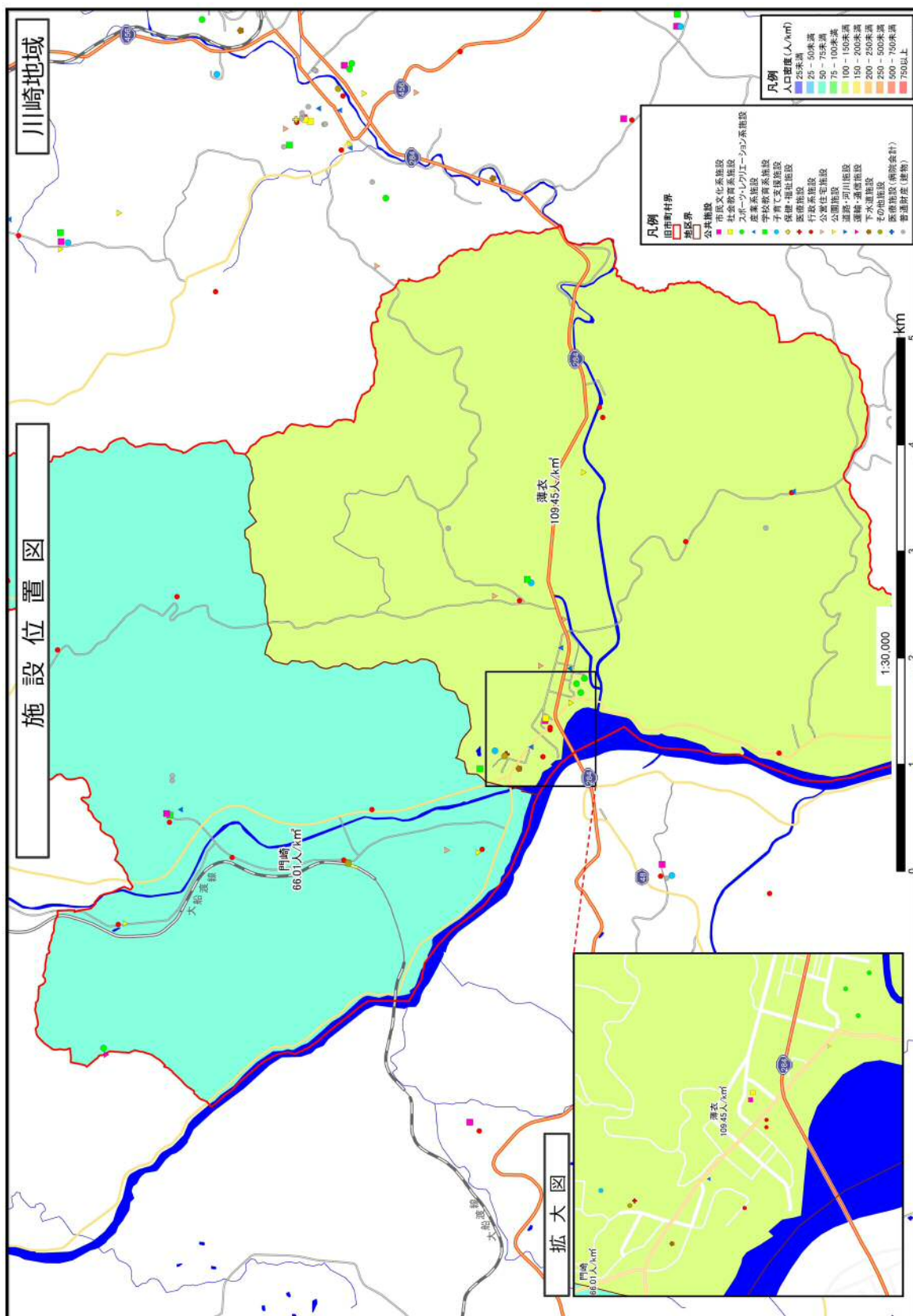


図 5.2.13 施設分布図(川崎地域)

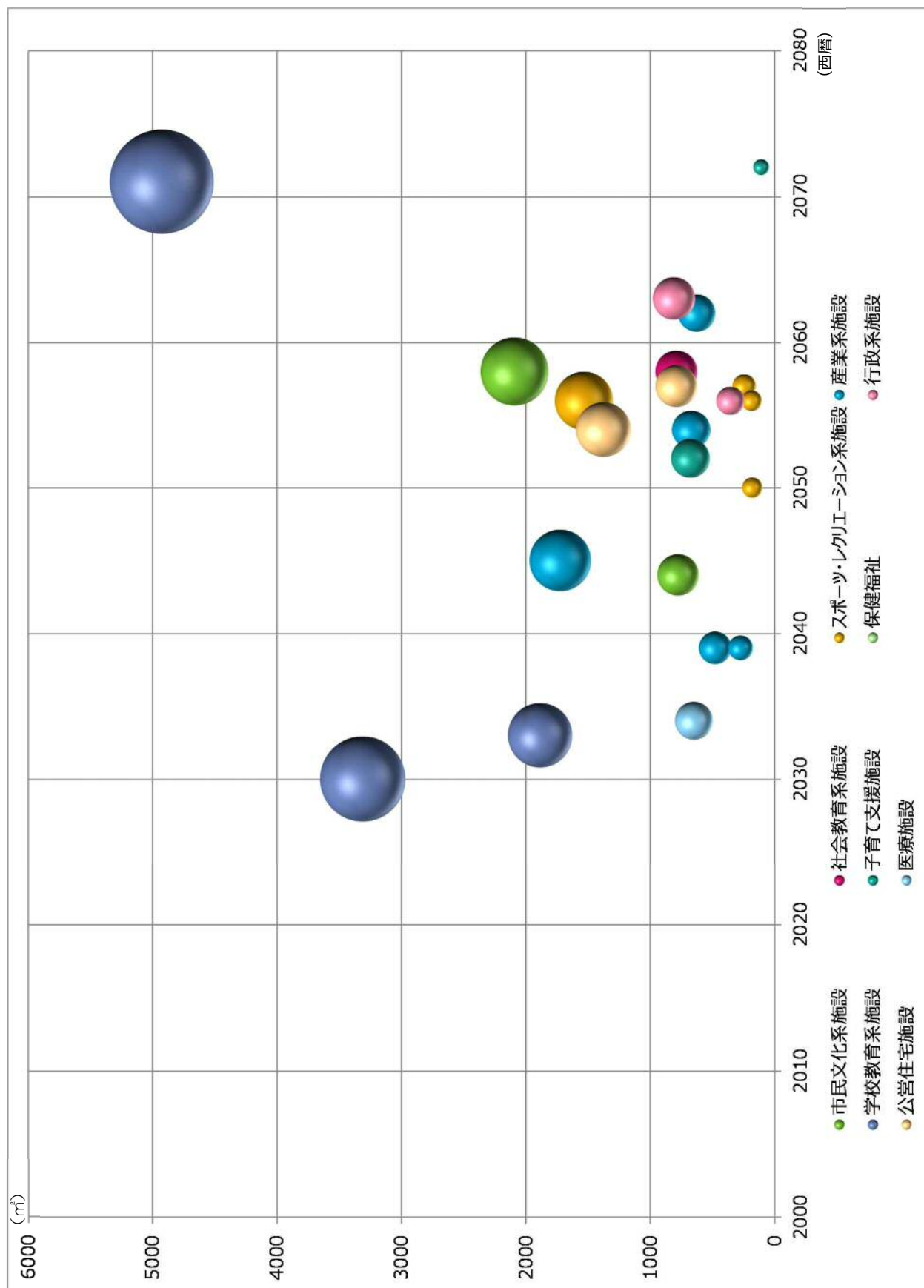


図 5.2.14 川崎地域の公共施設の延床面積と耐用年数到来年度

※円の大きさは施設の延床面積の大きさを表しています。

(8) 藤沢地域

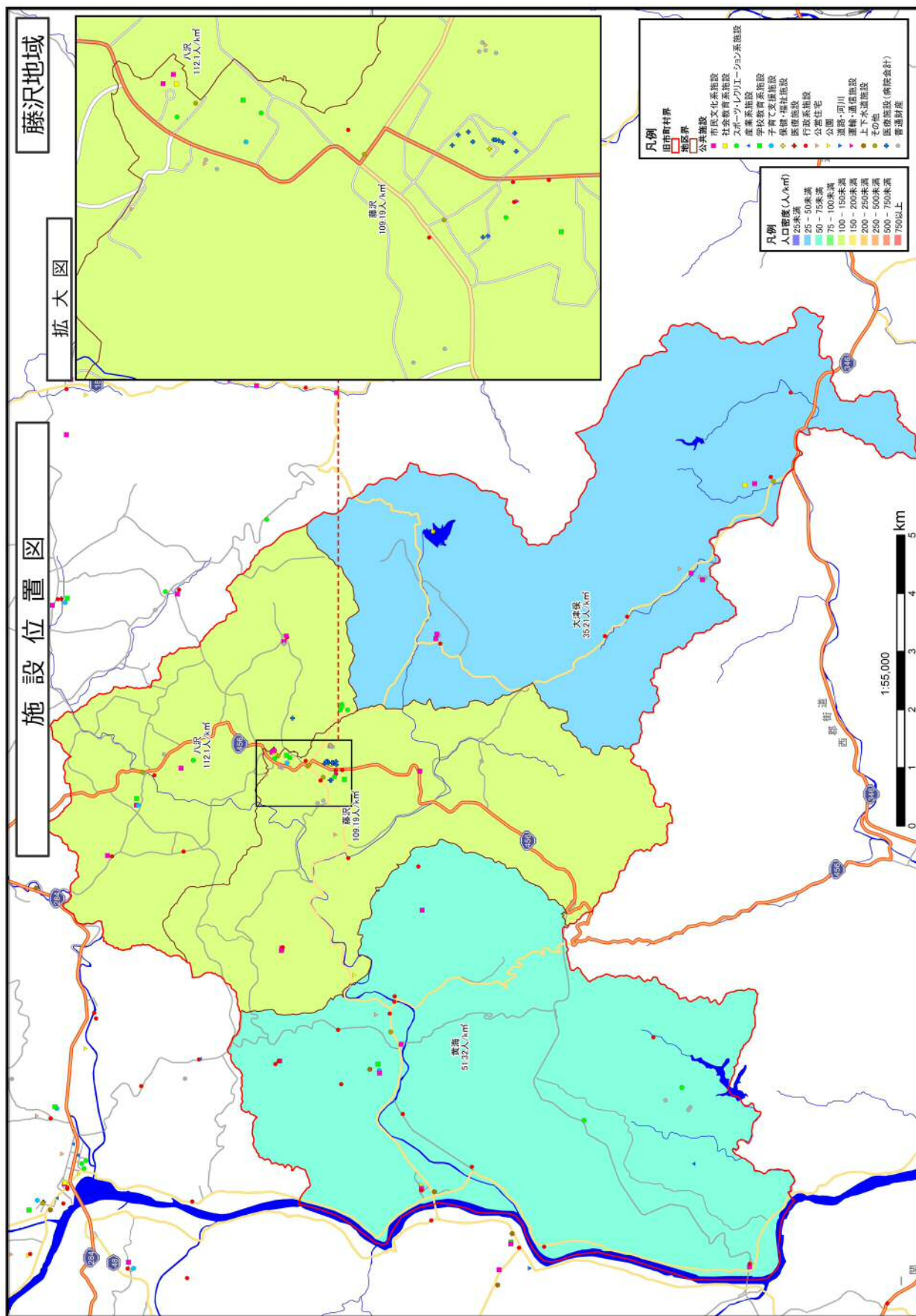


図 5.2.15 施設分布図 (藤沢地域)

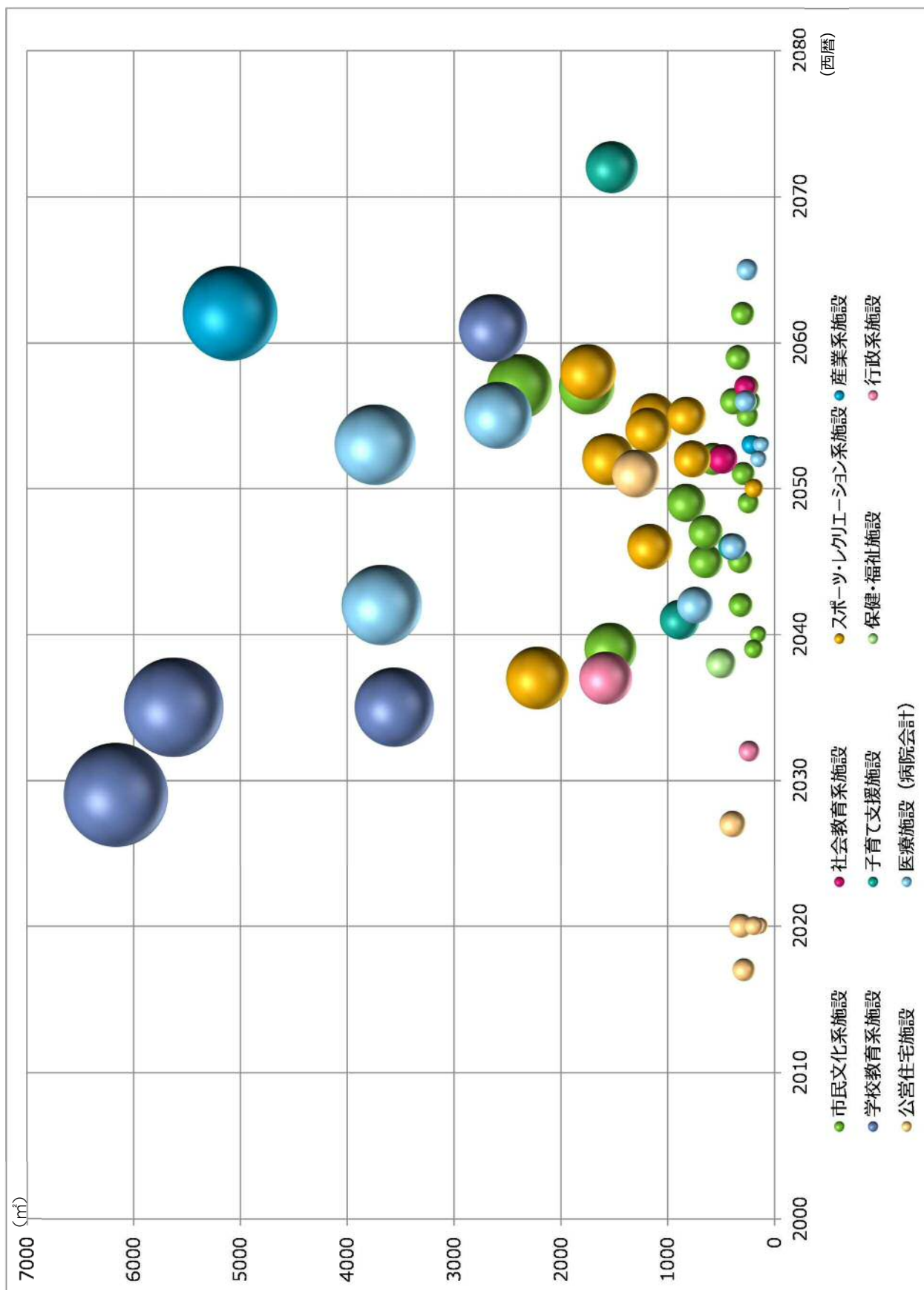


図 5.2.16 藤沢地域の公共施設の延床面積と耐用年数到来年度

※円の大きさは施設の延床面積の大きさを表しています。

3. 地域の現況と課題

地域別の施設の状況から把握できる現況と課題については下記のとおりです。

地域	現況と課題
一関地域	<p>【現況】</p> <ul style="list-style-type: none"> ●施設の保有数量、延床面積とも市内で1番多い地域です。 ●地域住民一人当たりの延床面積は 4.627 m²/人と市内で1番少ない地域です。 ●地域別施設の築31年以上経過した建物の延床面積の割合は 39.3%と市内平均とほぼ同程度です。 <p>【課題】</p> <p>◎施設の保有量が多く、老朽化した施設が多くなってきていることから、計画的な施設の更新や維持補修の必要があります。</p>
花泉地域	<p>【現況】</p> <ul style="list-style-type: none"> ●地域住民一人当たりの延床面積は 6.027 m²/人と市内平均とほぼ同程度です。 ●河川施設の保有量が市内で一番多い地域です。 <p>【課題】</p> <p>◎老朽化により施設機能が低下してきている施設があることから、計画的に補修等を行い、施設機能を維持していく必要があります。</p>
大東地域	<p>【現況】</p> <ul style="list-style-type: none"> ●施設の保有数量、延床面積とも市内で2番目に多い地域です。 ●地域住民一人当たりの延床面積は 8.668 m²/人と市内で3番目に多い地域です。 ●学校教育系施設の地域住民一人当たりの延床面積が市内で1番多い地域です。 <p>【課題】</p> <p>◎無償貸付している市有財産の譲渡についての検討が必要です。</p> <p>◎廃校校舎等の利活用又は解体の検討が必要です。</p>
千厩地域	<p>【現況】</p> <ul style="list-style-type: none"> ●地域住民一人当たりの延床面積は 5.860 m²/人と市内で2番目に少ない地域です。 ●地域別施設の築31年以上経過した建物の延床面積の割合は 56.1%と市内で1番多い地域です。 <p>【課題】</p> <p>◎老朽化した施設の更新や維持管理が課題となっているほか、財産の有効な利活用を図る必要があります。</p>
東山地域	<p>【現況】</p> <ul style="list-style-type: none"> ●地域別施設の築31年以上経過した建物の延床面積の割合は 42.8%と市内で2番目に多い地域です。 ●スポーツ・レクリエーション系施設の地域住民一人当たりの延床面積が市内で1番多い地域です。 ●公営住宅の地域住民一人当たりの延床面積が市内で1番多い地域です。 <p>【課題】</p> <p>◎閉校となった旧小学校の今後の取り扱い、並びに耐震基準に適合しているが築30年を経過した支所庁舎の維持修繕が課題です。</p> <p>◎使用していない普通財産（建物）の今後の取り扱いが課題です。</p>

地域	現況と課題
室根地域	<p>【現況】</p> <ul style="list-style-type: none"> ●地域住民一人当たりの延床面積は 9.345 m²/人と市内で2番目に多い地域です。 ●行政系施設の地域住民一人当たりの延床面積が市内で1番多い地域です。 ●普通財産の地域住民一人当たりの延床面積が市内で2番目に多い地域です。 <p>【課題】</p> <p>◎用途廃止し、普通財産として貸付している施設について、譲渡に向けた調整の必要があります。</p>
川崎地域	<p>【現況】</p> <ul style="list-style-type: none"> ●施設の保有数量、延床面積とも市内で1番少ない地域です。 ●地域住民一人当たりの延床面積は 7.151 m²/人と市内平均をやや上回っている地域です。 ●産業系施設の地域住民一人当たりの延床面積が市内で一番多い地域です。 <p>【課題】</p> <p>◎老朽化施設の維持管理と耐震化が課題となっているほか、財産の有効活用を図る必要があります。</p>
藤沢地域	<p>【現況】</p> <ul style="list-style-type: none"> ●施設の保有数量、延床面積とも市内で3番目に多い地域です。 ●地域住民一人当たりの延床面積は 10.146 m²/人と市内で一番多い地域です。 ●普通財産の地域住民一人当たりの延床面積が市内で一番多い地域です。 <p>【課題】</p> <p>◎普通財産の管理や有効活用に向けた仕組みづくりが課題です。</p>