

令和2年国勢調査

移動人口の男女・年齢等集計結果

◇◇ 一関市の結果概要 ◇◇

◆移動人口の男女・年齢等集計とは

移動人口の男女・年齢等集計は、全ての調査票を用いて、平成27年国勢調査時の常住地（5年前の常住地）と令和2年国勢調査時の常住地を比較することにより、人口の転出入状況について男女・年齢別等に集計したものである。

本資料は、総務省統計局が公表した集計結果のうち、「不詳補完値」について、本市分を取りまとめたものである。

これらについての詳細結果は、下記URLの「統計表一覧」を参照のこと。

<http://www.stat.go.jp/data/kokusei/2020/index.htm>（令和4年2月28日 総務省統計局公表値）

用語の解説

人口

国勢調査における人口は「常住人口」であり、常住人口とは調査時（令和2年10月1日）に調査の地域に常住している者による人口をいう。

5年前の常住地

5年前（平成27年10月1日）にふだん住んでいた場所をいい、次のとおり区分したものである。また、5歳未満の者については、出生後にふだん住んでいた場所による。

常住者（現住所地による人口）	当該地域に常住している者
現住所	常住者のうち、5年前の常住地が「現在と同じ場所」の者
移動あり（移動人口）	常住者のうち、5年前の常住地が「現在と同じ場所」以外の者
国内から	常住者のうち、5年前の常住地が「同じ区・市町村内の他の場所」の者及び「他の区・市町村」の者
自市内から	常住者のうち、5年前の常住地が「同じ市内の他の場所」の者
県内他市町村から	常住者のうち、5年前の常住地が「他の区・市町村」で、住んでいた場所が現在の常住地と同じ都道府県内の他市町村の者
他都道府県から	常住者のうち、5年前の常住地が「他の区・市町村」で、住んでいた場所が現在の常住地と別の都道府県の者
国外から	常住者のうち、5年前の常住地が「外国」の者

転入者

5年前は当該地域以外に常住していたが、現在は当該地域に常住している者

転出者

5年前は当該地域に常住していたが、現在は当該地域以外に常住している者

転入・転出超過数

転入者数から転出者数を差し引いた数

転入・転出超過率

常住者（現住地による人口）に占める転入・転出超過数の割合

※ 移動人口の男女・年齢別等集計における「不詳補完値」

年齢及び5年前の常住地の不詳について、あん分等により補完した値である。

比較のため、平成27年国勢調査結果についても、同様の方法で遡及集計している。

一関市の移動人口

1 5年前の常住地別人口

常住者（現住地による人口）の15.5%が5年間で住所を移動

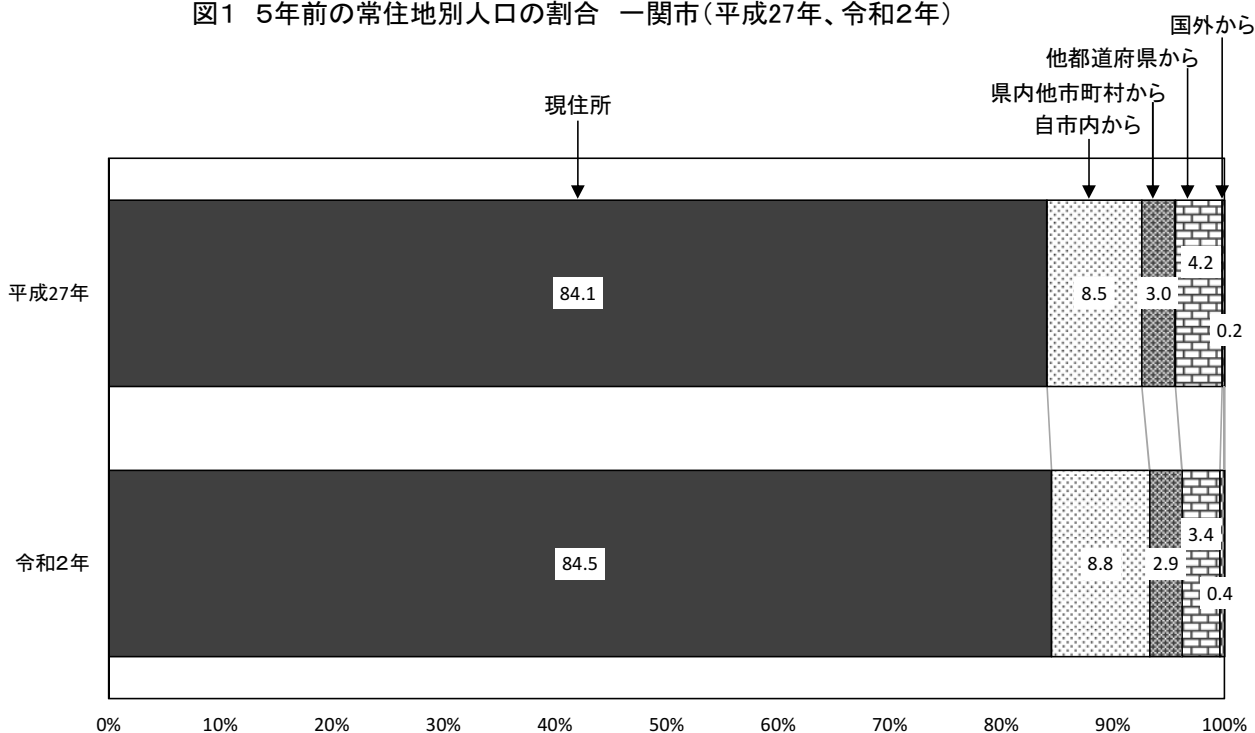
常住者（11万1,932人）を5年前に住んでいた場所（以下「5年前の常住地」という。）別にみると、5年前と同じ場所（以下「現住所」という。）に住んでいる者は9万4,599人（常住者の84.5%）となっている。

一方、現住所以外に住んでいた「移動あり」の人口（以下「移動人口」という。）は1万7,333人（同15.5%）で、そのうち「自市内から」は9,895人（同8.8%）、「県内他市町村から」は3,264人（同2.9%）、「他都道府県から」は3,760人（同3.4%）、「国外から」は414人（同0.4%）となっており、市人口の15.5%がこの5年間に住所を移動している。

平成27年と比べると、「国外から」は113人の増加（平成27年から37.5%増加、割合は0.2ポイント上昇）となっている。一方、「国外から」を除き減少している。

男女別に移動人口をみると、男性は8,314人（同15.3%）、女性は9,019人（同15.6%）となっている。（図1、表1）

図1 5年前の常住地別人口の割合 一関市(平成27年、令和2年)



(注) 「不詳補完値」による。

表 1 5年前の常住地別人口 一関市（平成27年、令和2年）

年次、男女		常住者	現住所	移動あり (移動人口)	自市内 から	転入	転入			国外から
							県内他市町村 から	他都道府県 から		
総数	令和2年 (人)	総数	111,932	94,599	17,333	9,895	7,438	3,264	3,760	414
		男	54,254	45,940	8,314	4,322	3,992	1,740	2,082	170
		女	57,678	48,659	9,019	5,573	3,446	1,524	1,678	244
	平成27年 (人)	総数	121,583	102,261	19,322	10,317	9,005	3,604	5,100	301
		男	58,804	49,384	9,420	4,528	4,892	1,965	2,803	124
		女	62,779	52,877	9,902	5,789	4,113	1,639	2,297	177
対前 回 増 減	増減数(人) (平成27年 ～令和2年)	総数	▲ 9,651	▲ 7,662	▲ 1,989	▲ 422	▲ 1,567	▲ 340	▲ 1,340	113
		男	▲ 4,550	▲ 3,444	▲ 1,106	▲ 206	▲ 900	▲ 225	▲ 721	46
		女	▲ 5,101	▲ 4,218	▲ 883	▲ 216	▲ 667	▲ 115	▲ 619	67
	増減率(%) (平成27年 ～令和2年)	総数	▲ 7.9	▲ 7.5	▲ 10.3	▲ 4.1	▲ 17.4	▲ 9.4	▲ 26.3	37.5
		男	▲ 7.7	▲ 7.0	▲ 11.7	▲ 4.5	▲ 18.4	▲ 11.5	▲ 25.7	37.1
		女	▲ 8.1	▲ 8.0	▲ 8.9	▲ 3.7	▲ 16.2	▲ 7.0	▲ 26.9	37.9
割合	令和2年 (%)	総数	100.0	84.5	15.5	8.8	6.6	2.9	3.4	0.4
		男	100.0	84.7	15.3	8.0	7.4	3.2	3.8	0.3
		女	100.0	84.4	15.6	9.7	6.0	2.6	2.9	0.4
	平成27年 (%)	総数	100.0	84.1	15.9	8.5	7.4	3.0	4.2	0.2
		男	100.0	84.0	16.0	7.7	8.3	3.3	4.8	0.2
		女	100.0	84.2	15.8	9.2	6.6	2.6	3.7	0.3
差(ポイント) (平成27年 ～令和2年)	総数	0.0	0.4	▲ 0.4	0.3	▲ 0.8	▲ 0.1	▲ 0.8	0.2	
	男	0.0	0.7	▲ 0.7	0.3	▲ 0.9	▲ 0.1	▲ 1.0	0.1	
	女	0.0	0.2	▲ 0.2	0.5	▲ 0.6	0.0	▲ 0.8	0.1	

(注) 「不詳補完値」による。

2 年齢、男女別移動人口

移動人口の割合は25歳～29歳が43.7%と最も高い

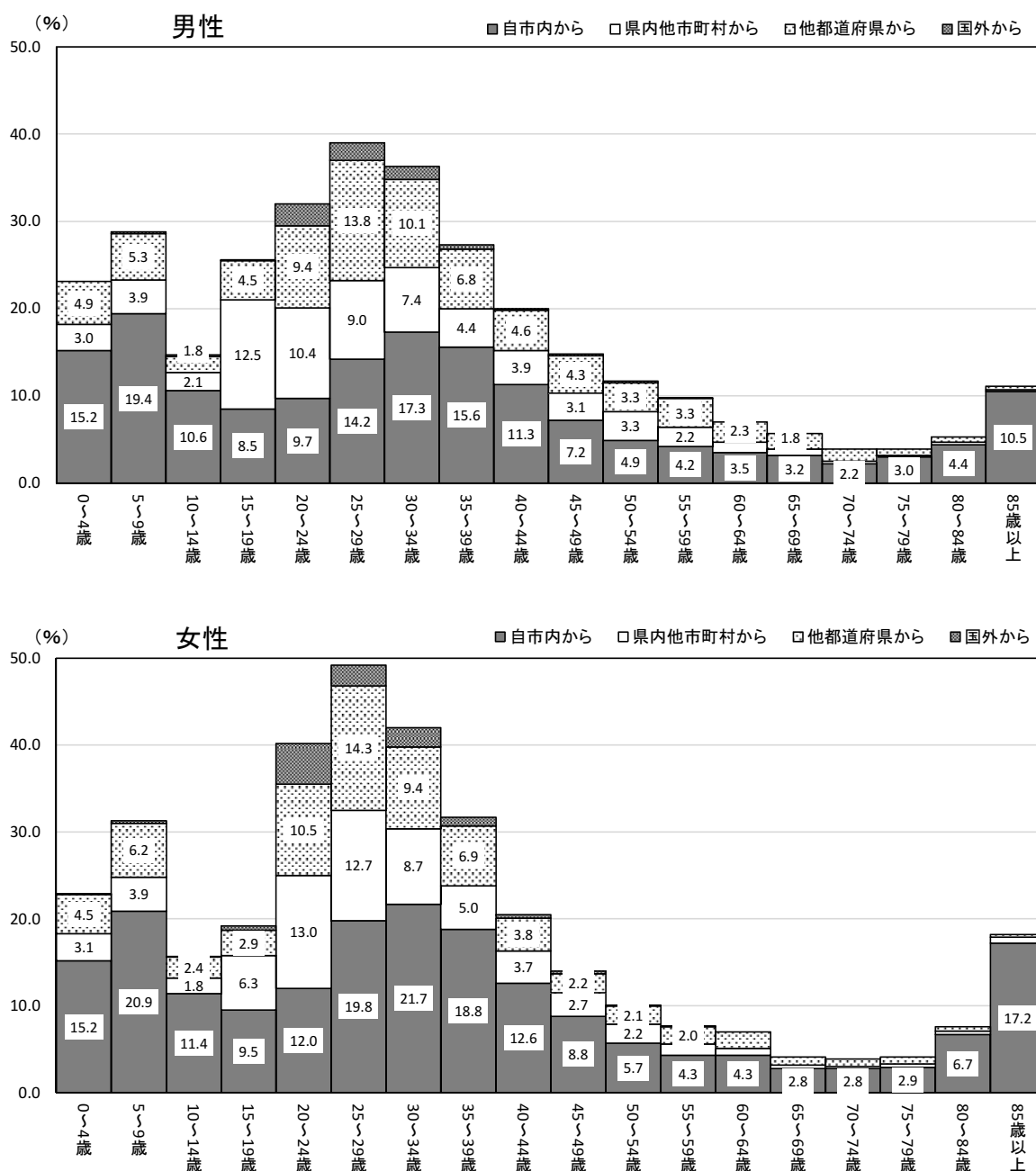
年齢5歳階級別人口に占める移動人口の割合をみると、25～29歳が43.7%と最も高く、次いで、30～34歳が39.0%、20～24歳が35.9%などとなっている。

男女別にみても、25～29歳（男性38.9%、女性49.2%）が最も高く、次いで、30～34歳（男性36.3%、女性42.0%）、20～24歳（男性32.0%、女性40.1%）などとなっている。

男女、年齢5歳階級の移動人口の割合について、5年前の常住地別の内訳をみると、男性は15～19歳及び20～24歳では「県内他市町村から」の割合が最も高いが、それ以外の年齢階級では「自市内から」の割合が最も高くなっている。

一方、女性は20～24歳で「県内他市町村から」の割合が最も高いが、それ以外の年齢階級では「自市内から」の割合が最も高くなっている。（図2、表2）

図2 5年前の常住地、年齢（5歳階級）、男女別移動人口の割合 一関市（令和2年）



(注) 「不詳補完値」による。

表2 5年前の常住地、年齢（5歳階級）、男女別人口 一関市（令和2年）

男女、 年齢階級	実数（人）								割合（％）						
	常住者	現住所	移動あり （移動人 口）	移動あり				現住所	移動あり （移動人 口）	移動あり					
				自市内 から	転入	県内他市 町村から	他都道府 県から			国外から	自市内 から	転入	県内他市 町村から	他都道府 県から	国外から
総数	111,932	94,599	17,333	9,895	7,438	3,264	3,760	414	84.5	15.5	8.8	6.6	2.9	3.4	0.4
0～4歳	3,019	2,324	695	458	237	92	143	2	77.0	23.0	15.2	7.9	3.0	4.7	0.1
5～9歳	3,905	2,737	1,168	784	384	151	223	10	70.1	29.9	20.1	9.8	3.9	5.7	0.3
10～14歳	4,685	3,976	709	515	194	90	97	7	84.9	15.1	11.0	4.1	1.9	2.1	0.1
15～19歳	4,987	3,862	1,125	449	676	476	185	15	77.4	22.6	9.0	13.6	9.5	3.7	0.3
20～24歳	3,313	2,125	1,188	357	831	385	329	117	64.1	35.9	10.8	25.1	11.6	9.9	3.5
25～29歳	3,815	2,147	1,668	641	1,027	410	535	82	56.3	43.7	16.8	26.9	10.7	14.0	2.1
30～34歳	4,433	2,703	1,730	861	869	355	432	82	61.0	39.0	19.4	19.6	8.0	9.7	1.8
35～39歳	5,687	4,013	1,674	974	700	268	390	42	70.6	29.4	17.1	12.3	4.7	6.9	0.7
40～44歳	6,740	5,371	1,369	805	564	258	286	20	79.7	20.3	11.9	8.4	3.8	4.2	0.3
45～49歳	7,130	6,100	1,030	569	461	208	234	19	85.6	14.4	8.0	6.5	2.9	3.3	0.3
50～54歳	6,663	5,942	721	352	369	182	178	9	89.2	10.8	5.3	5.5	2.7	2.7	0.1
55～59歳	7,539	6,880	659	323	336	132	198	6	91.3	8.7	4.3	4.5	1.8	2.6	0.1
60～64歳	8,577	7,979	598	334	264	85	177	2	93.0	7.0	3.9	3.1	1.0	2.1	0.0
65～69歳	9,987	9,499	488	300	188	52	135	1	95.1	4.9	3.0	1.9	0.5	1.4	0.0
70～74歳	9,202	8,840	362	232	130	24	106	-	96.1	3.9	2.5	1.4	0.3	1.2	0.0
75～79歳	6,787	6,517	270	199	71	21	50	-	96.0	4.0	2.9	1.0	0.3	0.7	0.0
80～84歳	6,511	6,078	433	377	56	23	33	-	93.3	6.7	5.8	0.9	0.4	0.5	0.0
85歳以上	8,952	7,506	1,446	1,365	81	52	29	-	83.8	16.2	15.2	0.9	0.6	0.3	0.0
男性	54,254	45,940	8,314	4,322	3,992	1,740	2,082	170	84.7	15.3	8.0	7.4	3.2	3.8	0.3
0～4歳	1,556	1,196	360	236	124	47	77	-	76.9	23.1	15.2	8.0	3.0	4.9	0.0
5～9歳	2,049	1,461	588	397	191	79	108	4	71.3	28.7	19.4	9.3	3.9	5.3	0.2
10～14歳	2,412	2,058	354	256	98	50	43	5	85.3	14.7	10.6	4.1	2.1	1.8	0.2
15～19歳	2,641	1,966	675	225	450	329	118	3	74.4	25.6	8.5	17.0	12.5	4.5	0.1
20～24歳	1,736	1,181	555	168	387	180	164	43	68.0	32.0	9.7	22.3	10.4	9.4	2.5
25～29歳	2,036	1,243	793	289	504	184	280	40	61.1	38.9	14.2	24.8	9.0	13.8	2.0
30～34歳	2,308	1,471	837	399	438	170	233	35	63.7	36.3	17.3	19.0	7.4	10.1	1.5
35～39歳	2,969	2,157	812	464	348	132	202	14	72.7	27.3	15.6	11.7	4.4	6.8	0.5
40～44歳	3,492	2,791	701	396	305	137	161	7	79.9	20.1	11.3	8.7	3.9	4.6	0.2
45～49歳	3,690	3,141	549	266	283	116	160	7	85.1	14.9	7.2	7.7	3.1	4.3	0.2
50～54歳	3,347	2,958	389	164	225	110	109	6	88.4	11.6	4.9	6.7	3.3	3.3	0.2
55～59歳	3,813	3,438	375	162	213	85	125	3	90.2	9.8	4.2	5.6	2.2	3.3	0.1
60～64歳	4,319	4,013	306	153	153	53	98	2	92.9	7.1	3.5	3.5	1.2	2.3	0.0
65～69歳	5,048	4,759	289	164	125	33	91	1	94.3	5.7	3.2	2.5	0.7	1.8	0.0
70～74歳	4,628	4,444	184	102	82	15	67	-	96.0	4.0	2.2	1.8	0.3	1.4	0.0
75～79歳	2,993	2,877	116	89	27	6	21	-	96.1	3.9	3.0	0.9	0.2	0.7	0.0
80～84歳	2,578	2,441	137	114	23	8	15	-	94.7	5.3	4.4	0.9	0.3	0.6	0.0
85歳以上	2,639	2,345	294	278	16	6	10	-	88.9	11.1	10.5	0.6	0.2	0.4	0.0
女性	57,678	48,659	9,019	5,573	3,446	1,524	1,678	244	84.4	15.6	9.7	6.0	2.6	2.9	0.4
0～4歳	1,463	1,128	335	222	113	45	66	2	77.1	22.9	15.2	7.7	3.1	4.5	0.1
5～9歳	1,856	1,276	580	387	193	72	115	6	68.8	31.3	20.9	10.4	3.9	6.2	0.3
10～14歳	2,273	1,918	355	259	96	40	54	2	84.4	15.6	11.4	4.2	1.8	2.4	0.1
15～19歳	2,346	1,896	450	224	226	147	67	12	80.8	19.2	9.5	9.6	6.3	2.9	0.5
20～24歳	1,577	944	633	189	444	205	165	74	59.9	40.1	12.0	28.2	13.0	10.5	4.7
25～29歳	1,779	904	875	352	523	226	255	42	50.8	49.2	19.8	29.4	12.7	14.3	2.4
30～34歳	2,125	1,232	893	462	431	185	199	47	58.0	42.0	21.7	20.3	8.7	9.4	2.2
35～39歳	2,718	1,856	862	510	352	136	188	28	68.3	31.7	18.8	13.0	5.0	6.9	1.0
40～44歳	3,248	2,580	668	409	259	121	125	13	79.4	20.6	12.6	8.0	3.7	3.8	0.4
45～49歳	3,440	2,959	481	303	178	92	74	12	86.0	14.0	8.8	5.2	2.7	2.2	0.3
50～54歳	3,316	2,984	332	188	144	72	69	3	90.0	10.0	5.7	4.3	2.2	2.1	0.1
55～59歳	3,726	3,442	284	161	123	47	73	3	92.4	7.6	4.3	3.3	1.3	2.0	0.1
60～64歳	4,258	3,966	292	181	111	32	79	-	93.1	6.9	4.3	2.6	0.8	1.9	0.0
65～69歳	4,939	4,740	199	136	63	19	44	-	96.0	4.0	2.8	1.3	0.4	0.9	0.0
70～74歳	4,574	4,396	178	130	48	9	39	-	96.1	3.9	2.8	1.0	0.2	0.9	0.0
75～79歳	3,794	3,640	154	110	44	15	29	-	95.9	4.1	2.9	1.2	0.4	0.8	0.0
80～84歳	3,933	3,637	296	263	33	15	18	-	92.5	7.5	6.7	0.8	0.4	0.5	0.0
85歳以上	6,313	5,161	1,152	1,087	65	46	19	-	81.8	18.2	17.2	1.0	0.7	0.3	0.0

(注) ○ 「不詳補完値」による。
 ○ 5歳未満については、出生後にふだん住んでいた場所による。

3 転入・転出の状況

転出超過数は3,335人、転出超過率は3.0%

転入者数は、7,438人で、そのうち「他都道府県から」が3,760人と最も多く、次いで「県内他市町村から」が3,264人、「国外から」が414人などとなっている。また、平成27年と比べ1,567人、17.4%の減少となっている。

一方、転出者数は10,773人で、そのうち「他都道府県へ」が7,282人と最も多く、次いで「県内他市町村へ」が3,491人などとなっている。また、平成27年と比べ5人増加している。

次に転入・転出超過数をみると、転出超過数が3,335人（国外移動を除くと3,749人）、転出超過率が3.0%（国外移動を除くと3.3%）で、平成27年と比べ転出超過数が1,572人、89.2%の増加となっている。（表3）

表3 転入者数、転出者数、転入・転出超過数及び転入・転出超過率 一関市（平成27年、令和2年）

年次、男女	転入者数 (人)	転入者数			転出者数 (人)	転出者数		転入・転出 超過数 (▲は転出 超過) (人)	国外移動を 除く (B+C) -D	転入・転出 超過率 (▲は転出 超過) (%)	国外移動を 除く	
		県内他市町 村から	他都道府県 から	国外から		県内他市町 村へ	他都道府県 へ					
	A	B	C		D	E	F	A-D				
令和2年	総数	7,438	3,264	3,760	414	10,773	3,491	7,282	▲ 3,335	▲ 3,749	▲ 3.0	▲ 3.3
	男	3,992	1,740	2,082	170	5,616	1,835	3,781	▲ 1,624	▲ 1,794	▲ 3.0	▲ 3.3
	女	3,446	1,524	1,678	244	5,157	1,656	3,501	▲ 1,711	▲ 1,955	▲ 3.0	▲ 3.4
平成27年	総数	9,005	3,604	5,100	301	10,768	3,817	6,951	▲ 1,763	▲ 2,064	▲ 1.5	▲ 1.7
	男	4,892	1,965	2,803	124	5,581	1,960	3,621	▲ 689	▲ 813	▲ 1.2	▲ 1.4
	女	4,113	1,639	2,297	177	5,187	1,857	3,330	▲ 1,074	▲ 1,251	▲ 1.7	▲ 2.0
対前回増減数	総数	▲ 1,567	▲ 340	▲ 1,340	113	5	▲ 326	331	▲ 1,572	▲ 1,685	▲ 1.5	▲ 1.3
(平成27年	男	▲ 900	▲ 225	▲ 721	46	35	▲ 125	160	▲ 935	▲ 981	▲ 1.8	▲ 1.9
～令和2年	女	▲ 667	▲ 115	▲ 619	67	▲ 30	▲ 201	171	▲ 637	▲ 704	▲ 1.3	▲ 1.4
対前回増減率(%)	総数	▲ 17.4	▲ 9.4	▲ 26.3	37.5	0.0	▲ 8.5	4.8	▲ 89.2	▲ 81.6		
(平成27年	男	▲ 18.4	▲ 11.5	▲ 25.7	37.1	0.6	▲ 6.4	4.4	▲ 135.7	▲ 120.7		
～令和2年	女	▲ 16.2	▲ 7.0	▲ 26.9	37.9	▲ 0.6	▲ 10.8	5.1	▲ 59.3	▲ 56.3		

(注) 「不詳補完値」による。

4 年齢、男女別転入・転出の状況

転入超過率は、5～9歳で0.3%と最も高く、転出超過率は、20～24歳で65.0%と最も高い

年齢5歳階級別に転入・転出の状況を見ると、転出超過数は20～24歳が2,152人（転出超過率65.0%）と最も多く、次いで15～19歳が356人（同7.1%）、85歳以上が178人（同2.0%）などとなっている。

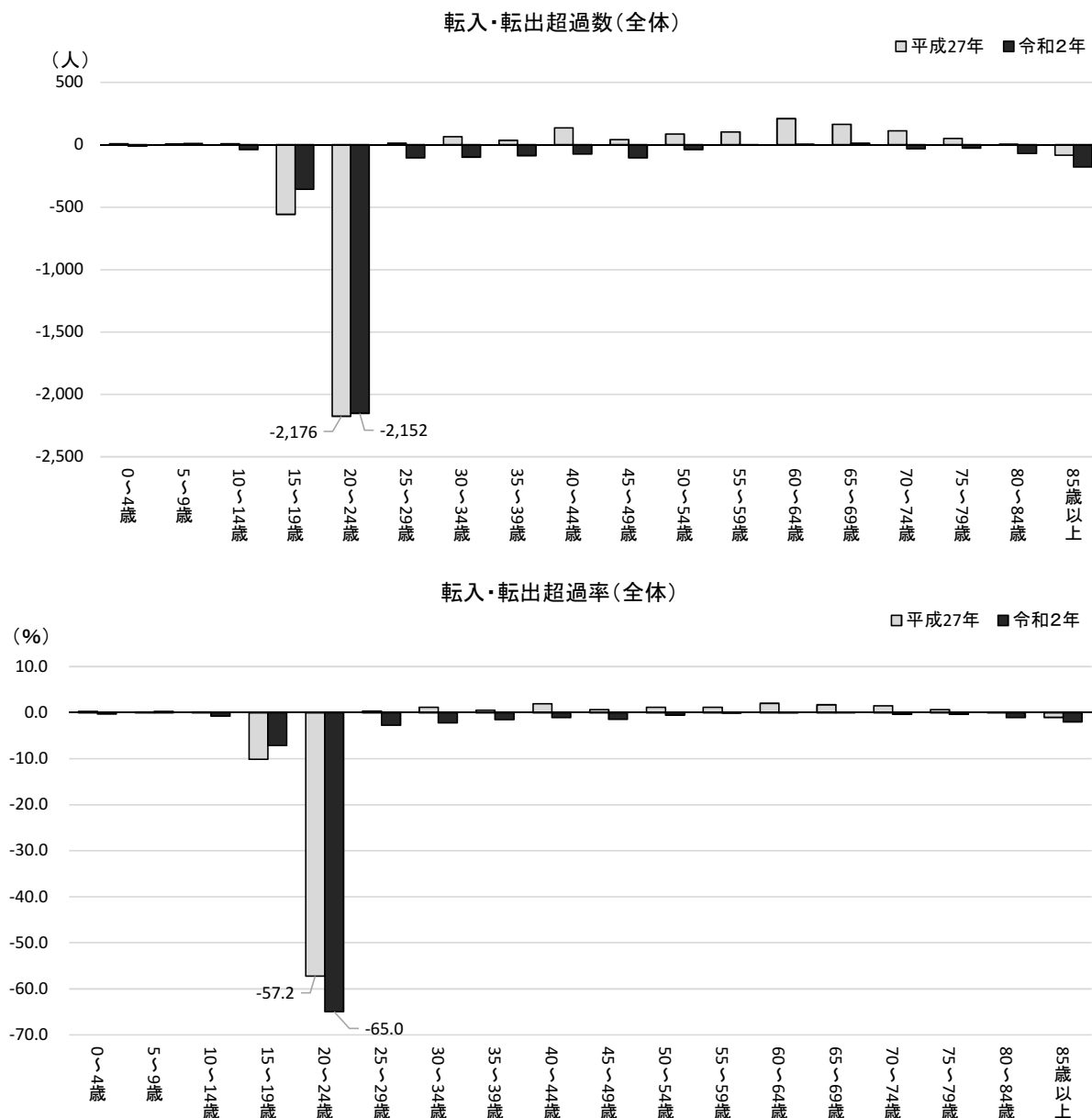
一方、転入超過数は、65～69歳が12人（転入超過率0.1%）と最も多く、次いで5～9歳が11人（同0.3%）、60～64歳が5人（同0.1%）などとなっている。

次に男女別に転入・転出の状況を見ると、男女別にみても、転出超過数は20～24歳（男性1,172人、女性980人）が最も多い。

一方、転入超過数は男性が65～69歳（39人）、女性が60～64歳（18人）が最も多い。

（図4-1、表4-1）

図4-1 転入・転出超過数及び転入・転出超過率 一関市(平成27年、令和2年) ※注)マイナス(-)は転出超過



(注) 「不詳補完値」による。マイナス (-) は転出超過

表4-1 年齢（5歳階級）、男女別転入者数、転出者数、転入・転出超過数及び転入・転出超過率
一関市（平成27年、令和2年）

年齢階級	転入者数 (人)				転出者数 (人)				転入・転出超過数 (一は転出超過) (人)		転入・転出超過率 (一は転出超過) (%)	
	平成27年	令和2年	増減数	増減率	平成27年	令和2年	増減数	増減率	平成27年	令和2年	平成27年	令和2年
総数	9,005	7,438	-1567	-17.4	10,768	10,773	5	0.0	-1,763	-3,335	-1.5	-3.0
0～4歳	322	237	-85	-26.4	313	246	-67	-21.4	9	-9	0.2	-0.3
5～9歳	453	384	-69	-15.2	446	373	-73	-16.4	7	11	0.1	0.3
10～14歳	276	194	-82	-29.7	267	231	-36	-13.5	9	-37	0.2	-0.8
15～19歳	671	676	5	0.7	1,229	1,032	-197	-16.0	-558	-356	-10.1	-7.1
20～24歳	857	831	-26	-3.0	3,033	2,983	-50	-1.6	-2,176	-2,152	-57.2	-65.0
25～29歳	1,142	1,027	-115	-10.1	1,129	1,131	2	0.2	13	-104	0.3	-2.7
30～34歳	1,044	869	-175	-16.8	978	967	-11	-1.1	66	-98	1.1	-2.2
35～39歳	902	700	-202	-22.4	866	786	-80	-9.2	36	-86	0.5	-1.5
40～44歳	731	564	-167	-22.8	594	637	43	7.2	137	-73	1.9	-1.1
45～49歳	471	461	-10	-2.1	429	566	137	31.9	42	-105	0.6	-1.5
50～54歳	445	369	-76	-17.1	357	407	50	14.0	88	-38	1.1	-0.6
55～59歳	409	336	-73	-17.8	305	337	32	10.5	104	-1	1.2	0.0
60～64歳	407	264	-143	-35.1	197	259	62	31.5	210	5	2.0	0.1
65～69歳	288	188	-100	-34.7	123	176	53	43.1	165	12	1.7	0.1
70～74歳	190	130	-60	-31.6	78	161	83	106.4	112	-31	1.5	-0.3
75～79歳	134	71	-63	-47.0	83	96	13	15.7	51	-25	0.7	-0.4
80～84歳	124	56	-68	-54.8	119	126	7	5.9	5	-70	0.1	-1.1
85歳以上	139	81	-58	-41.7	222	259	37	16.7	-83	-178	-1.0	-2.0
男性	4,892	3,992	-900	-18.4	5,581	5,616	35	0.6	-689	-1,624	-1.2	-3.0
0～4歳	164	124	-40	-24.4	164	122	-42	-25.6	0	2	0.0	0.1
5～9歳	228	191	-37	-16.2	227	195	-32	-14.1	1	-4	0.0	-0.2
10～14歳	141	98	-43	-30.5	129	101	-28	-21.7	12	-3	0.5	0.1
15～19歳	466	450	-16	-3.4	614	499	-115	-18.7	-148	-49	-4.9	-1.9
20～24歳	490	387	-103	-21.0	1,560	1,559	-1	-0.1	-1,070	-1,172	-53.2	-67.5
25～29歳	553	504	-49	-8.9	538	555	17	3.2	15	-51	0.6	-2.5
30～34歳	494	438	-56	-11.3	496	489	-7	-1.4	-2	-51	-0.1	-2.2
35～39歳	463	348	-115	-24.8	477	444	-33	-6.9	-14	-96	-0.4	-3.2
40～44歳	419	305	-114	-27.2	332	378	46	13.9	87	-73	2.3	-2.1
45～49歳	280	283	3	1.1	267	338	71	26.6	13	-55	0.4	-1.5
50～54歳	300	225	-75	-25.0	243	251	8	3.3	57	-26	1.5	-0.8
55～59歳	251	213	-38	-15.1	197	215	18	9.1	54	-2	1.2	-0.1
60～64歳	236	153	-83	-35.2	120	166	46	38.3	116	-13	2.2	-0.3
65～69歳	172	125	-47	-27.3	67	86	19	28.4	105	39	2.1	0.8
70～74歳	93	82	-11	-11.8	36	83	47	130.6	57	-1	1.6	0.0
75～79歳	61	27	-34	-55.7	32	40	8	25.0	29	-13	0.9	-0.4
80～84歳	46	23	-23	-50.0	31	39	8	25.8	15	-16	0.5	-0.6
85歳以上	35	16	-19	-54.3	51	56	5	9.8	-16	-40	-0.7	-1.5
女性	4,113	3,446	-667	-16.2	5,187	5,157	-30	-0.6	-1,074	-1,711	-1.7	-3.0
0～4歳	158	113	-45	-28.5	149	124	-25	-16.8	9	-11	0.5	-0.8
5～9歳	225	193	-32	-14.2	219	178	-41	-18.7	6	15	0.3	0.8
10～14歳	135	96	-39	-28.9	138	130	-8	-5.8	-3	-34	-0.1	-1.5
15～19歳	205	226	21	10.2	615	533	-82	-13.3	-410	-307	-16.4	-13.1
20～24歳	367	444	77	21.0	1,473	1,424	-49	-3.3	-1,106	-980	-61.8	-62.1
25～29歳	589	523	-66	-11.2	591	576	-15	-2.5	-2	-53	-0.1	-3.0
30～34歳	550	431	-119	-21.6	482	478	-4	-0.8	68	-47	2.5	-2.2
35～39歳	439	352	-87	-19.8	389	342	-47	-12.1	50	10	1.5	0.4
40～44歳	312	259	-53	-17.0	262	259	-3	-1.1	50	0	1.4	0.0
45～49歳	191	178	-13	-6.8	162	228	66	40.7	29	-50	0.9	-1.5
50～54歳	145	144	-1	-0.7	114	156	42	36.8	31	-12	0.8	-0.4
55～59歳	158	123	-35	-22.2	108	122	14	13.0	50	1	1.2	0.0
60～64歳	171	111	-60	-35.1	77	93	16	20.8	94	18	1.8	0.4
65～69歳	116	63	-53	-45.7	56	90	34	60.7	60	-27	1.2	-0.5
70～74歳	97	48	-49	-50.5	42	78	36	85.7	55	-30	1.3	-0.7
75～79歳	73	44	-29	-39.7	51	56	5	9.8	22	-12	0.5	-0.3
80～84歳	78	33	-45	-57.7	88	87	-1	-1.1	-10	-54	-0.2	-1.4
85歳以上	104	65	-39	-37.5	171	203	32	18.7	-67	-138	-1.2	-2.2

(注) 「不詳補完値」による。

【参考】転出者（5年前は一関市に居住していた者）の状況

20歳～24歳の年齢階級で他県への転出者が多い。
 →5年前（15歳～19歳）は一関市に居住していたが、令和2年には他県に居住している。

図4-2 5年前の常住地（一関市）から転出した、年齢（5歳階級）別人口の割合 一関市（令和2年）

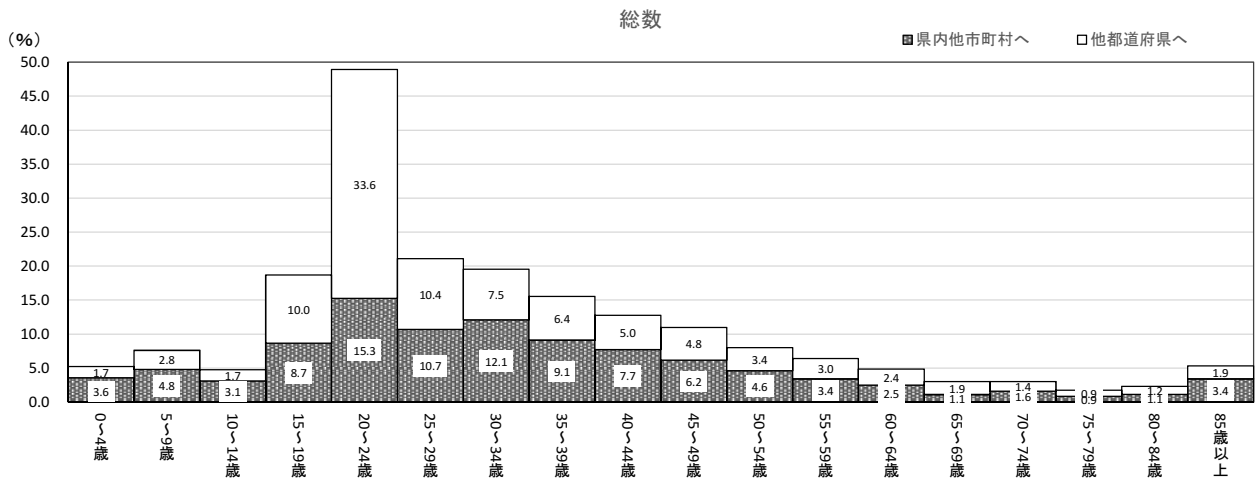


図4-3 5年前の常住地（一関市）から県内他市町村へ転出した人口（令和2年）

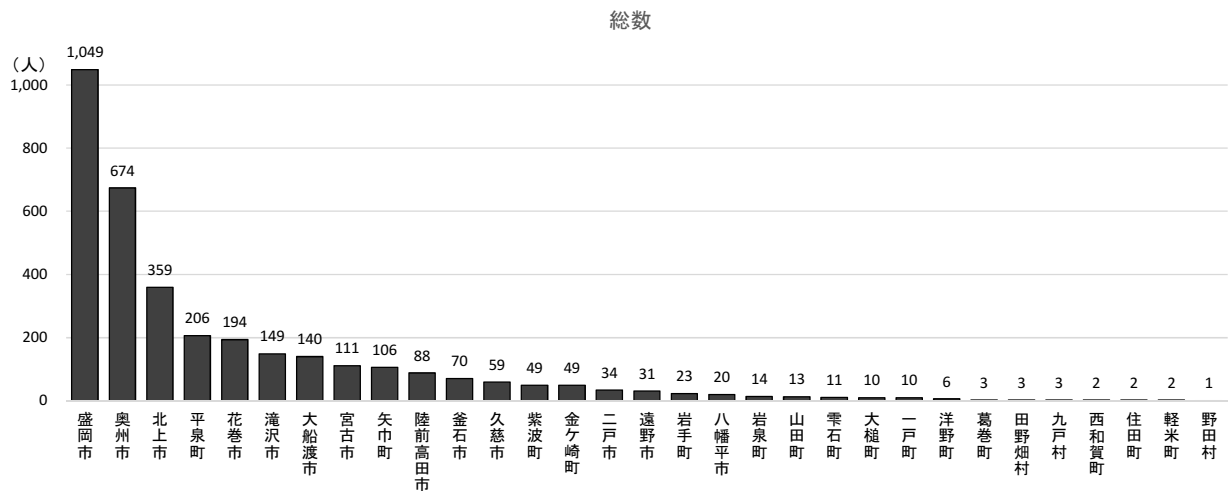
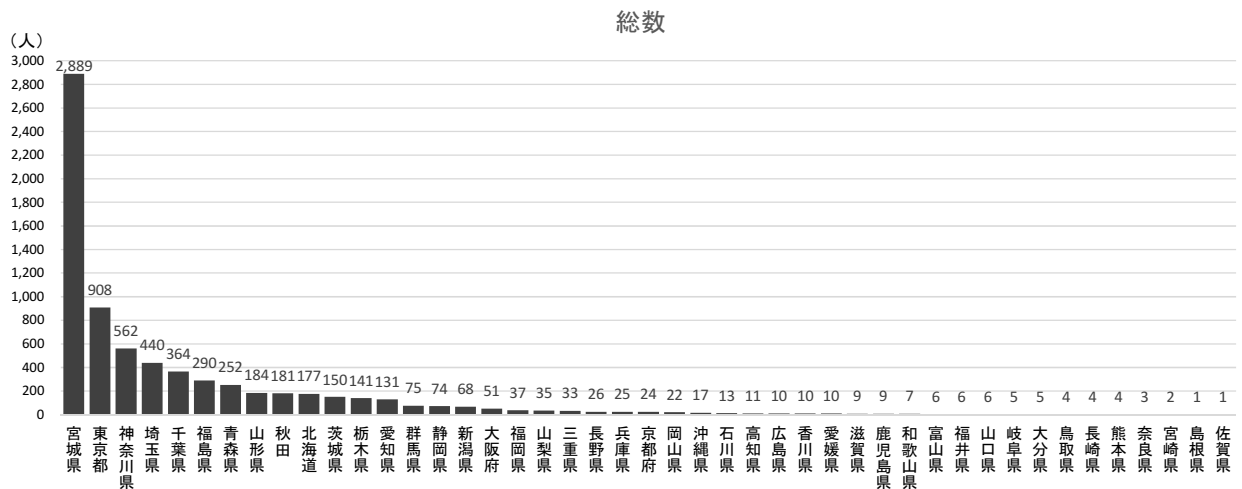


図4-4 5年前の常住地（一関市）から他都道府県へ転出した人口（令和2年）



(注) 「不詳補完値」による。