

# 令和4年度 第1回大東清掃センター公害防止対策協議会

日 時：令和4年7月13日（水）

午後1時30分～3時

場 所：大東清掃センター2階研修室

## 次 第

1 開 会

2 挨 拶

3 役員選出

4 報 告

(1) 令和3年度施設の稼働状況について

(2) 令和3年度各種測定結果について

(3) 令和3年度施設周辺住民健康診断受診者数について

5 閉 会

# 令和4年度 大東清掃センター公害防止対策協議会委員名簿

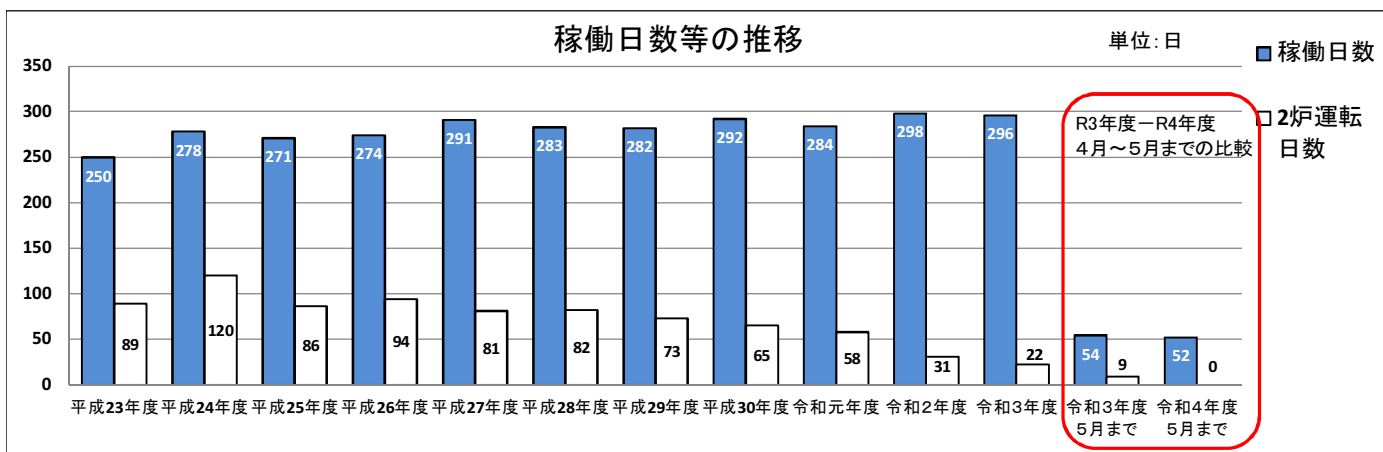
任期 令和4年7月11日から令和6年7月10日

職名	地区	氏名	備考
	長者	佐藤 斎博	
	長者	菊池 利男	
	長者	佐藤 美心	
	羽根折沢	佐藤 甲子夫	
	羽根折沢	佐藤 悦男	
	羽根折沢	菊池 学	
	町下	藤野 裕	
	町下	小野寺 敬一	
	町下	千葉 幸司	
	寺崎前	佐藤 文橘	
	組合議員	千葉 栄生	
	組合議員	那須 勇	
	大東支所市民課	佐藤 信彦	
	千厩支所市民課	千葉 義昭	

報告(1) 令和3年度施設の稼働状況について

焼却施設稼働状況

	焼却量 (トン)	稼働日数	2炉運転 日数	平均焼却量 (1日当り) トン	牧草焼却量 (トン)	牧草焼却 日数	1日当りの牧草 平均焼却量(ト ン)	備 考
平成23年度	11,019.03	250	89	44.08	125.56	34	3.69	2/6より汚染牧草の焼却を開始、運転日数は34日
平成24年度	13,756.76	278	120	49.48	1077.48	237	4.55	牧草・ガレキ焼却
平成25年度	11,802.09	271	86	43.55	409.84	94	4.36	牧草を焼却した8/23までの運転日数は94日
平成26年度	12,267.98	274	94	44.77	871.46	192	4.54	利用自肅牧草は5月28日から焼却を開始し、192日焼却をした。
平成27年度	11,887.58	291	81	40.85	972.89	224	4.34	
平成28年度	11,606.77	283	82	41.01	566.02	173	3.27	1/16よりペレット化した牧草の焼却開始
平成29年度	11,063.00	282	73	39.23	426.54	235	1.82	
平成30年度	11,375.39	292	65	38.96	324.22	171	1.90	ペレット290.51t 牧草サイレージ33.71t 奥州金ヶ崎行政事務組合 464.19t
令和元年度	10,825.62	284	58	38.12				
令和2年度	10,168.67	298	31	34.12				
令和3年度	10,042.33	296	22	33.93				※令和2年度の焼却量より、約 126トンの減
令和3年度 5月まで	1,821.80	54	9	33.74				令和3年4月から5月まで
令和4年度 5月まで	1,730.29	52	0	33.27				令和4年4月から5月まで ※令和3年度の焼却量より、約 92トンの減



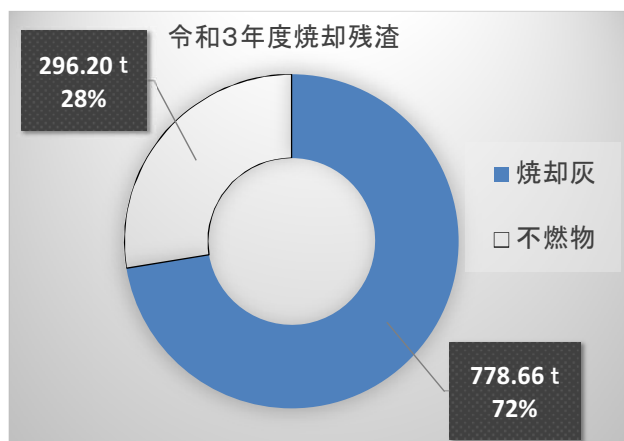
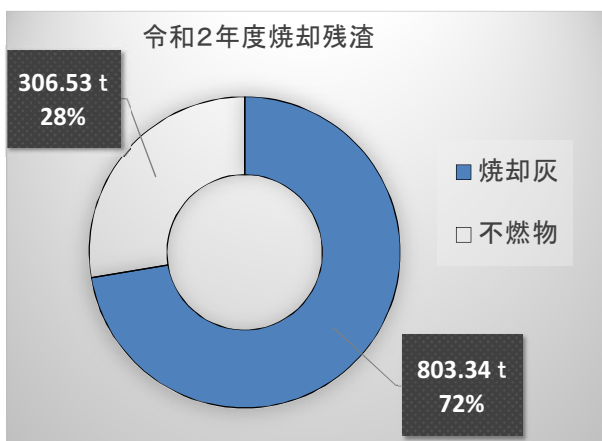
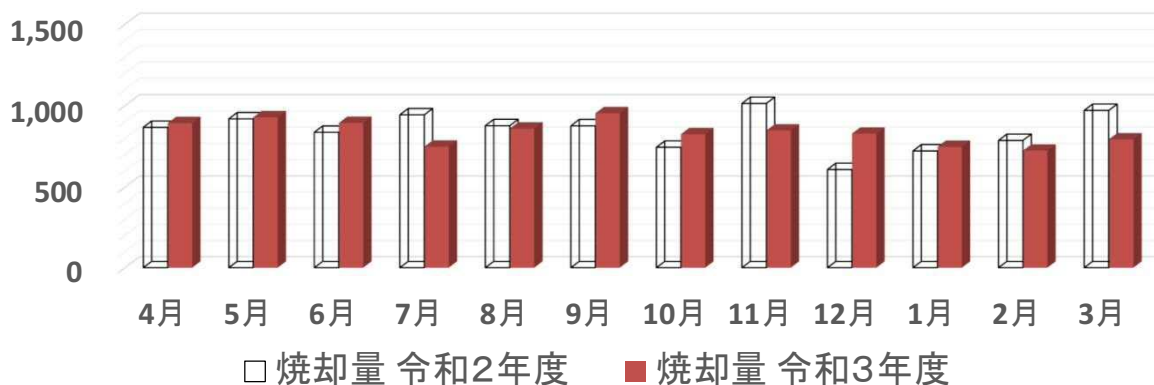
# 令和3年度 月別焼却量

単位:トン

項目	焼却量			焼却残渣量						焼却残渣計		
				焼却灰			不燃物					
	令和2年度	令和3年度	増減	令和2年度	令和3年度	増減	令和2年度	令和3年度	増減	令和2年度	令和3年度	増減
4月	867.21	892.99	25.78	71.00	75.77	4.77	29.84	24.34	△ 5.50	100.84	100.11	△ 0.73
5月	919.27	928.81	9.54	67.14	71.06	3.92	24.60	30.06	5.46	91.74	101.12	9.38
6月	837.01	893.83	56.82	63.64	66.40	2.76	28.61	28.19	△ 0.42	92.25	94.59	2.34
7月	943.98	748.07	△ 195.91	74.83	60.67	△ 14.16	29.99	20.85	△ 9.14	104.82	81.52	△ 23.30
8月	877.53	859.72	△ 17.81	66.41	63.06	△ 3.35	27.05	24.62	△ 2.43	93.46	87.68	△ 5.78
9月	876.60	953.42	76.82	62.85	68.70	5.85	26.18	30.26	4.08	89.03	98.96	9.93
10月	744.93	824.92	79.99	59.26	58.88	△ 0.38	20.61	20.55	△ 0.06	79.87	79.43	△ 0.44
11月	1,013.81	847.90	△ 165.91	77.72	65.01	△ 12.71	29.62	25.51	△ 4.11	107.34	90.52	△ 16.82
12月	608.09	828.20	220.11	56.52	66.03	9.51	21.50	21.36	△ 0.14	78.02	87.39	9.37
1月	722.41	747.45	25.04	56.85	58.22	1.37	17.24	20.92	3.68	74.09	79.14	5.05
2月	786.75	724.04	△ 62.71	68.13	60.97	△ 7.16	24.58	28.17	3.59	92.71	89.14	△ 3.57
3月	971.08	792.98	△ 178.10	78.99	63.89	△ 15.10	26.71	21.37	△ 5.34	105.70	85.26	△ 20.44
合計	10,168.67	10,042.33	△ 126.34	803.34	778.66	△ 24.68	306.53	296.20	△ 10.33	1109.87	1074.86	△ 35.01

単位:トン

## 令和2年度ー令和3年度 月別焼却量



# 大東清掃センター一般廃棄物搬入量調書

単位：トン

令和3年度搬入量調書		4月	5月	6月	7月	8月	9月	10月	11月	12月	1月	2月	3月	3年度合計	R2年度	比較
可燃ごみ	可燃ごみ(収集)	534.89	526.88	541.57	539.45	632.26	547.50	512.76	536.20	509.01	492.57	410.61	526.67	6,310.37	6,424.90	△ 114.53
	可燃ごみ(市町持込)	4.53	3.45	6.64	3.69	3.93	4.71	6.36	6.36	3.61	7.27	4.63	10.98	66.16	66.35	△ 0.19
	可燃ごみ(家庭持込)	33.12	27.61	31.00	16.70	32.09	26.18	24.48	25.81	20.57	15.04	17.11	30.65	300.36	323.38	△ 23.02
	可燃ごみ(家庭許可)	2.63	0.37	0.65	0.48	0.43	1.16	0.63	0.67	0.58	0.26	0.26	0.88	9.00	16.46	△ 7.46
	可燃ごみ(事業)	143.99	132.30	145.76	155.41	149.51	136.36	139.99	144.63	143.89	130.12	123.20	132.85	1,678.01	1,740.62	△ 62.61
	可燃ごみ(災害)	6.69	8.17	0.00	3.99	0.38	12.24	1.05	10.49	0.00	6.22	32.91	0.00	82.14	11.29	70.85
	公共施設可燃ごみ	22.45	21.36	22.26	21.36	19.45	21.51	21.43	22.03	21.26	20.27	19.78	26.07	259.23	264.19	△ 4.96
	小計	748.30	720.14	747.88	741.08	838.05	749.66	706.70	746.19	698.92	671.75	608.50	728.10	8,705.27	8,847.19	△ 141.92
不燃ごみ	不燃ごみ(収集)	46.35	39.38	35.24	29.96	32.39	30.96	36.98	32.01	35.70	21.67	24.28	26.55	391.47	404.16	△ 12.69
	不燃ごみ(市町持込)	0.00	0.00	0.00	0.00	0.00	0.00	0.00	0.00	0.00	0.00	0.00	0.00	0.00	0.00	0.00
	不燃ごみ(家庭)	12.83	8.90	7.39	5.76	9.13	10.22	8.80	8.35	7.07	4.57	4.72	11.00	98.74	100.10	△ 1.36
	不燃ごみ(家庭許可)	0.00	0.15	0.16	0.08	0.07	0.85	0.11	0.26	0.13	0.01	0.02	0.27	2.11	6.90	△ 4.79
	不燃ごみ(災害)	0.00	0.00	0.00	0.00	0.00	0.00	0.00	0.00	0.00	0.04	0.00	0.10	0.14	1.74	△ 1.60
	不燃ごみ(不法投棄)	0.88	0.18	0.27	0.04	0.06	0.44	0.16	1.04	0.29	0.00	0.04	0.44	3.84	2.46	1.38
	蛍光管	0.92	0.00	0.62	0.00	0.52	0.00	0.57	0.00	0.65	0.00	0.66	0.00	3.94	4.14	△ 0.20
	小計	60.98	48.61	43.68	35.84	42.17	42.47	46.62	41.66	43.84	26.29	29.72	38.36	500.24	519.50	△ 19.26
粗大ごみ	可燃性粗大(家庭)	45.07	34.60	43.00	26.55	36.94	37.95	42.43	48.07	31.74	13.55	17.94	38.51	416.35	428.71	△ 12.36
	可燃性粗大(事業)	0.73	1.21	1.60	4.89	0.62	1.99	2.59	3.73	1.33	0.31	1.77	2.72	23.49	25.40	△ 1.91
	可燃性粗大(災害)	0.00	0.00	0.00	0.00	0.00	0.00	0.00	0.00	0.00	0.00	0.00	0.00	0.00	0.00	0.00
	不燃性粗大(家庭)	23.28	14.66	13.55	7.93	16.93	12.77	13.04	16.95	10.66	4.86	5.92	12.12	152.67	153.61	△ 0.94
	粗大収集	0.00	0.00	0.00	0.00	0.00	0.00	0.00	0.00	0.00	0.00	0.00	0.00	0.00	0.00	0.00
小計	69.08	50.47	58.15	39.37	54.49	52.71	58.06	68.75	43.73	18.72	25.63	53.35	592.51	607.72	△ 15.21	
缶	カン(収集)	8.39	7.68	7.79	7.67	9.18	7.51	7.98	6.52	7.48	6.67	5.89	5.95	88.71	92.94	△ 4.23
	カン(家庭)	0.00	0.00	0.00	0.00	0.00	0.00	0.00	0.00	0.00	0.00	0.00	0.00	0.00	0.00	0.00
	カン(事業)	0.24	0.19	0.33	0.19	0.19	0.22	0.20	0.23	0.17	0.21	0.17	0.18	2.52	5.11	△ 2.59
	小計	8.63	7.87	8.12	7.86	9.37	7.73	8.18	6.75	7.65	6.88	6.06	6.13	91.23	98.05	△ 6.82
ガラスびん	ビン(収集)	33.91	30.26	30.67	29.04	33.77	28.01	29.25	25.71	29.12	24.22	23.04	23.59	340.59	356.80	△ 16.21
	ビン(家庭)	0.00	0.13	0.00	0.00	0.00	0.11	0.07	0.08	0.00	0.00	0.00	0.39	0.00	0.39	
	ビン(事業)	0.41	0.24	0.16	0.49	0.37	0.24	0.79	0.57	0.51	0.24	0.26	0.67	4.95	5.28	△ 0.33
	小計	34.32	30.63	30.83	29.53	34.14	28.36	30.11	26.36	29.63	24.46	23.30	24.26	345.93	362.08	△ 16.15
ペットボトル	ペットボトル(収集)	7.02	7.68	7.89	8.73	11.01	8.90	7.60	6.31	6.38	6.65	4.54	7.10	89.81	85.49	4.32
	ペットボトル(事業)	0.04	0.06	0.13	0.07	0.09	0.09	0.05	0.05	0.08	0.04	0.08	0.07	0.85	0.86	△ 0.01
	小計	7.06	7.74	8.02	8.80	11.10	8.99	7.65	6.36	6.46	6.69	4.62	7.17	90.66	86.35	4.31
プラスチック製容器包装	プラスチック製容器包装(収集)	13.18	12.57	11.98	12.05	13.48	12.07	12.01	11.40	12.42	13.34	10.32	12.60	147.42	144.40	3.02
	小計	13.18	12.57	11.98	12.05	13.48	12.07	12.01	11.40	12.42	13.34	10.32	12.60	147.42	144.40	3.02
トレイ	トレイ(収集)	0.23	0.21	0.19	0.19	0.17	0.21	0.18	0.18	0.23	0.19	0.17	0.24	2.39	2.44	△ 0.05
	小計	0.23	0.21	0.19	0.19	0.17	0.21	0.18	0.18	0.23	0.19	0.17	0.24	2.39	2.44	△ 0.05
紙パック	紙パック(収集)	0.22	0.17	0.20	0.20	0.16	0.20	0.18	0.25	0.25	0.15	0.15	0.24	2.37	2.24	0.13
	小計	0.22	0.17	0.20	0.20	0.16	0.20	0.18	0.25	0.25	0.15	0.15	0.24	2.37	2.24	0.13
段ボール	ダンボール(収集)	6.92	5.75	4.57	4.74	5.89	5.98	5.05	4.86	6.15	5.66	3.21	6.74	65.52	59.21	6.31
	ダンボール(家庭)	0.00	0.00	0.00	0.00	0.00	0.00	0.00	0.00	0.00	0.00	0.00	0.00	0.00	0.00	0.00
	ダンボール(事業)	0.00	0.00	0.00	0.00	0.00	0.00	0.00	0.00	0.00	0.00	0.00	0.00	0.00	0.00	0.00
	小計	6.92	5.75	4.57	4.74	5.89	5.98	5.05	4.86	6.15	5.66	3.21	6.74	65.52	59.21	6.31
新聞	新聞(収集)	7.43	5.97	5.27	5.37	6.21	6.65	5.49	5.71	7.76	5.75	4.80	8.49	74.90	73.57	1.33
	小計	7.43	5.97	5.27	5.37	6.21	6.65	5.49	5.71	7.76	5.75	4.80	8.49	74.90	73.57	1.33
雑誌	雑誌(収集)	15.82	13.46	10.31	8.89	11.65	11.66	10.11	10.50	13.81	12.16	8.39	16.39	143.15	146.86	△ 3.71
	小計	15.82	13.46	10.31	8.89	11.65	11.66	10.11	10.50	13.81	12.16	8.39	16.39	143.15	146.86	△ 3.71
	古紙合計	30.39	25.35	20.35	19.20	23.91	24.49	20.83	21.32	27.97	23.72	16.55	31.86	285.94	281.88	4.06
公共施設資源ごみ	種別無し資源ごみ	0.32	0.21	0.29	0.40	0.30	0.23	0.33	0.22	0.28	0.27	0.19	0.23	3.27	3.31	△ 0.04
※小型家電	ボックス回収(市町持込)	0.52	0.37	0.30	0.26	0.45	0.26	0.37	0.37	0.30	0.35	0.20	0.31	4.06	4.21	△ 0.15
合計	可燃総計	794.10	755.95	792.48	772.52	875.61	789.60	751.72	797.99	731.99	685.61	628.21	769.33	9,145.11	9,301.30	△ 156.19
	不燃総計	84.26	63.27	57.23	43.77	59.10	55.24	59.66	58.61	54.50	31.15	35.64	50.48	652.91	673.11	△ 20.20
	資源総計	94.65	84.95	80.08	78.29	92.92	82.34	79.66	72.96	84.94	75.90	61.41	82.80	970.90	982.72	△ 11.82
	総計	973.01	904.17	929.79	894.58	1,027.63	927.18	891.04	929.56	871.43	792.66	725.26	902.61	10,768.92	10,957.13	△ 188.21

※上記の

色は可燃ごみ、

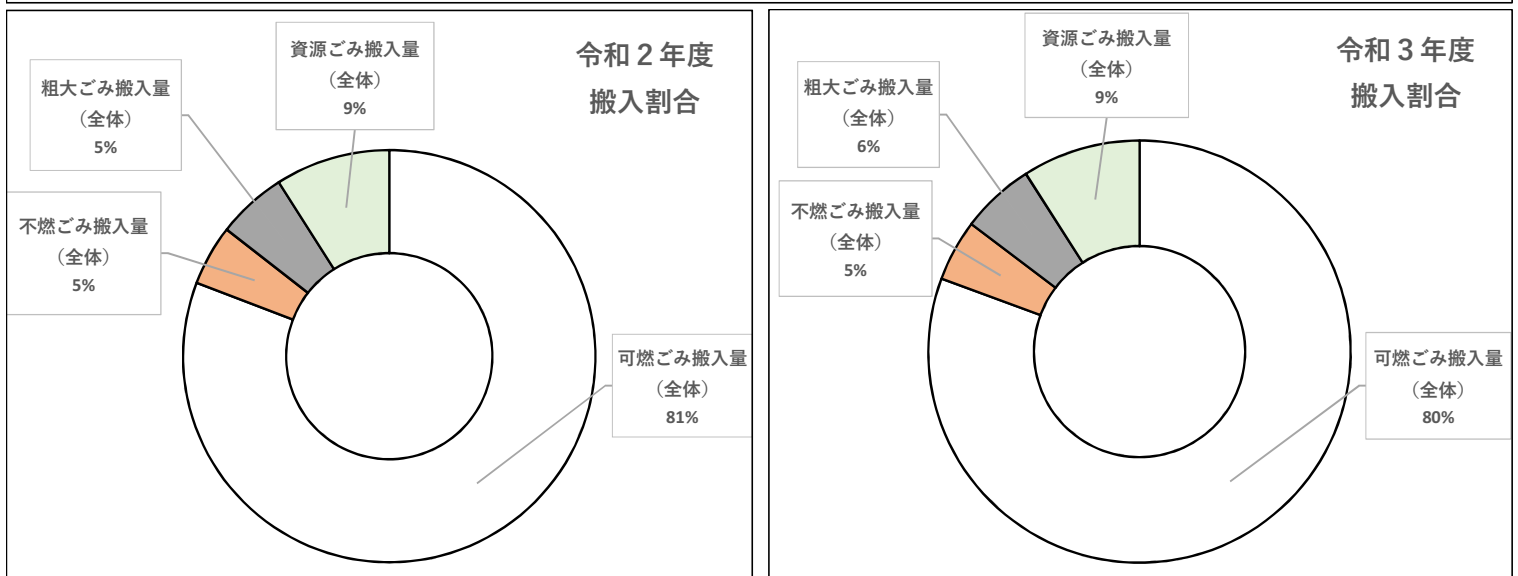
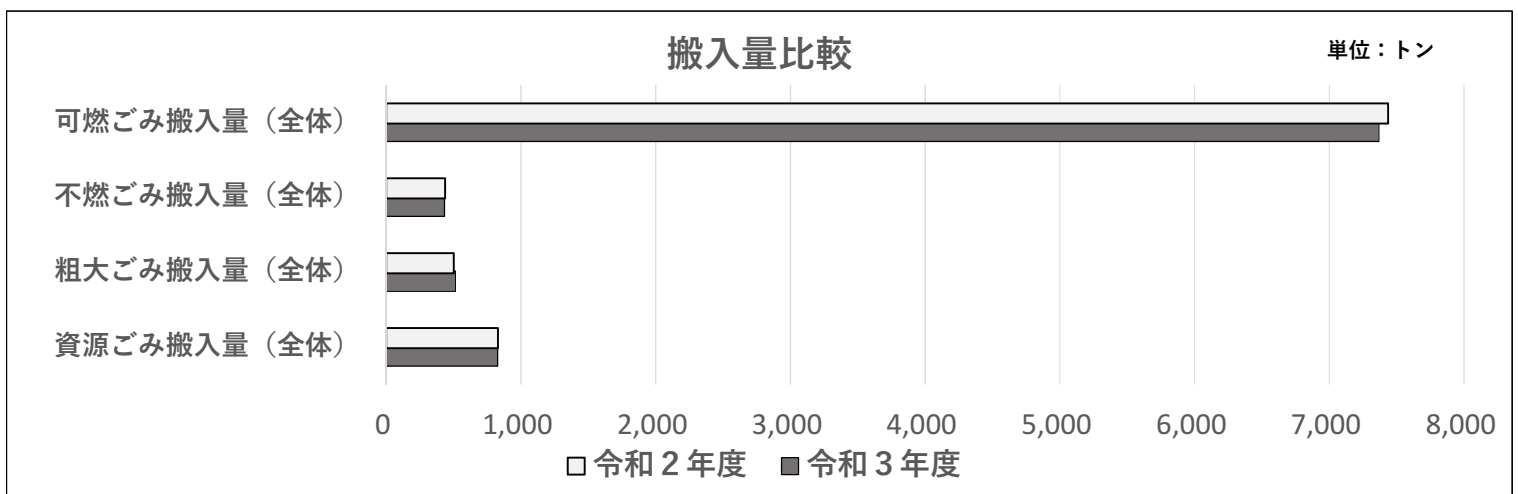
色は不燃ごみ、

色は資源ごみ

※平成26年1月8日より小型家電の回収を開始  
種別としては、令和2年度より、資源物でカウント

令和3年度 大東清掃センター管内の搬入量及び排出量

●令和2年度：令和2年4月1日～令和3年3月31日時点、令和3年度：令和3年4月1日～令和4年3月31日時点の比較			
可燃ごみ	令和2年度	令和3年度	増減
①大東管内人口	44,694人	43,509人	△ 1,185 人の減
②可燃ごみ搬入量（家庭系・事業系・公共施設・火災ごみ）	8847.19t	8,705.27t	△ 141.92 t の減
	令和2年度一人当たりの年間排出量		197.95 kg
	令和3年度一人当たりの年間排出量		200.08 kg
	令和2年度一人一日当たりの排出量		542.33 g
	令和3年度一人一日当たりの排出量		548.16 g
	一日当たりの排出量比較		5.83 g
不燃ごみ	令和2年度	令和3年度	増減
①大東管内人口	44,694人	43,509人	△ 1,185 人の減
②不燃ごみ搬入量（家庭系・不法投棄・火災ごみ）	519.50t	500.24t	△ 19.26 t の減
	令和2年度一人当たりの年間排出量		11.62 kg
	令和3年度一人当たりの年間排出量		11.50 kg
	令和2年度一人一日当たりの排出量		31.85 g
	令和3年度一人一日当たりの排出量		31.50 g
	一日当たりの排出量比較		△ 0.35 g
粗大ごみ（可燃性、不燃性）	令和2年度	令和3年度	増減
①大東管内人口	44,694人	43,509人	△ 1,185 人の減
②粗大ごみ搬入量（家庭系・事業系）	607.72t	592.51t	△ 15.21 t の減
	令和2年度一人当たりの年間排出量		13.60 kg
	令和3年度一人当たりの年間排出量		13.62 kg
	令和2年度一人一日当たりの排出量		37.25 g
	令和3年度一人一日当たりの排出量		37.31 g
	一日当たりの排出量比較		0.06 g
資源物 （缶、ビン、ペットボトル、プラスチック製容器包装、 トレイ、紙パック、段ボール、新聞、雑誌、小型家電）	令和2年度	令和3年度	増減
①大東管内人口	44,694人	43,509人	△ 1,185 人の減
②資源物収集（家庭系・事業系）	982.72t	970.90t	△ 11.82 t の減
	令和2年度一人当たりの年間排出量		21.99 kg
	令和3年度一人当たりの年間排出量		22.31 kg
	令和2年度一人一日当たりの排出量		60.24 g
	令和3年度一人一日当たりの排出量		61.14 g
	一日当たりの排出量比較		0.90 g



※考察

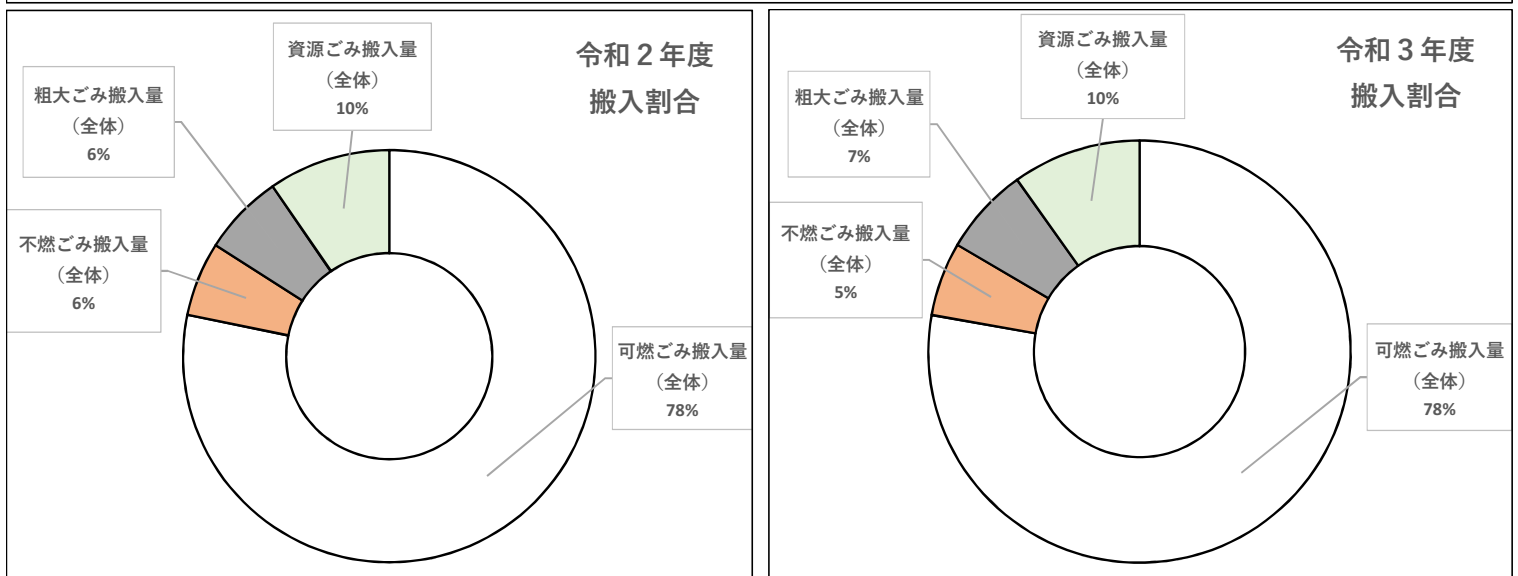
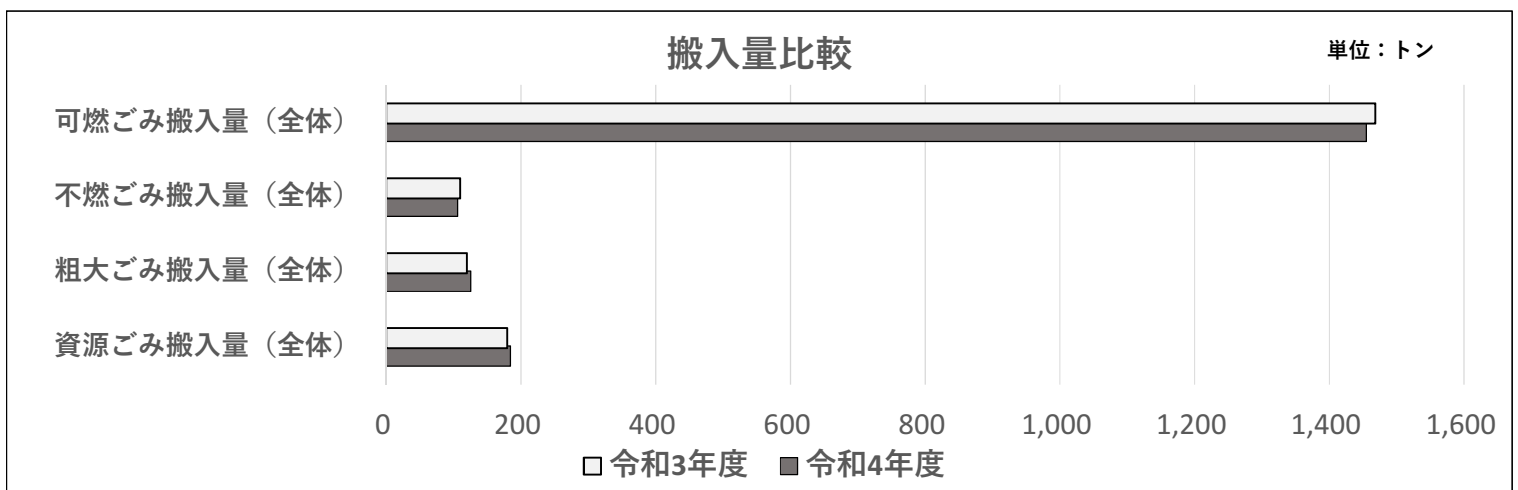
●可燃ごみについては、計画収集分で約115トン、事業系ごみで約63トンの減、増えたごみとしては令和3年度は火災が多くそれに伴う火災ごみ分で約71トン増えている。減少している要因としては管内人口の減少や新型コロナウイルスの影響などにより自宅消費が多く飲食店などからの事業系ごみが減っているとみている。可燃ごみ全体では約142トン減っているが、管内人口から一人一日当たりの排出量を算出し、前年度と比較すると約6グラムほど増えていることから家庭での飲食などが増加したことによるものと考えている。

●不燃ごみ・粗大ごみについては、令和2年度は新型コロナウイルスの影響による外出自粛などで家の片づけが進み搬入量が増加していました。令和3年度は令和2年度と比較すると不燃ごみで約19トン、粗大ごみで約15トンほど搬入量が減っているが、新型コロナウイルスの影響があまりなかった令和元年度と比較すると不燃ごみで約22トン、粗大ごみの当センターへの個人持込で約94トンとまだ多い状況となっている。

●資源物については、前年度と比較すると約12トンほど減っており、資源ごみは主に家庭から出される分になることから管内人口減によるものと考えているが、管内人口から一人当たりの排出量を算出し、前年度と比較すると約1グラムほど増えていることから家庭での消費が増加したことによるものと考えている。

令和4年度 大東清掃センター管内の搬入量及び排出量

●令和3年度：令和3年4月1日～令和3年5月31日時点、令和4年度：令和4年4月1日～令和4年5月31日時点の比較			
可燃ごみ	令和3年度	令和4年度	増減
①大東管内人口	44,523人	43,349人	△ 1,174 人の減
②可燃ごみ搬入量（家庭系・事業系・公共施設・火災ごみ）	1468.44t	1,455.03t	△ 13.41 t の減
令和3年度5月までの一人当たりの排出量			32.98 kg
令和4年度5月までの一人当たりの排出量			33.57 kg
令和3年度5月までの一人一日当たりの排出量			540.68 g
令和4年度5月までの一人一日当たりの排出量			550.25 g
一日当たりの排出量比較			9.57 g
不燃ごみ	令和3年度	令和4年度	増減
①大東管内人口	44,523人	43,349人	△ 1,174 人の減
②不燃ごみ搬入量（家庭系・不法投棄・火災ごみ）	109.59t	105.97t	△ 3.62 t の減
令和3年度5月までの一人当たりの排出量			2.46 kg
令和4年度5月までの一人当たりの排出量			2.44 kg
令和3年度5月までの一人一日当たりの排出量			40.35 g
令和4年度5月までの一人一日当たりの排出量			40.08 g
一日当たりの排出量比較			△ 0.28 g
粗大ごみ（可燃性、不燃性）	令和3年度	令和4年度	増減
①大東管内人口	44,523人	43,349人	△ 1,174 人の減
②粗大ごみ搬入量（家庭系・事業系）	119.55t	125.37t	5.82 t の増
令和3年度5月までの一人当たりの排出量			2.69 kg
令和4年度5月までの一人当たりの排出量			2.89 kg
令和3年度5月までの一人一日当たりの排出量			44.02 g
令和4年度5月までの一人一日当たりの排出量			47.41 g
一日当たりの排出量比較			3.39 g
資源物 （缶、ビン、ペットボトル、プラスチック製容器包装、 トレイ、紙パック、段ボール、新聞、雑誌、小型家電）	令和3年度	令和4年度	増減
①大東管内人口	44,523人	43,349人	△ 1,174 人の減
②資源物収集（家庭系・事業系）	179.60t	184.41t	4.81 t の増
令和3年度5月までの一人当たりの排出量			4.03 kg
令和4年度5月までの一人当たりの排出量			4.25 kg
令和3年度5月までの一人一日当たりの排出量			66.13 g
令和4年度5月までの一人一日当たりの排出量			69.74 g
一日当たりの排出量比較			3.61 g



※考察

- 可燃ごみについては、計画収集分で約2トンの減、事業系ごみで約1トンの減、火災ごみで約14トンの減、増えたごみとしては家庭系の持込ごみで約8トン増えている。可燃ごみ全体で見ると火災ごみ分の減で約13トンほど減っているが全体搬入量では昨年度の同月までと大きな差はみられない。
- 不燃ごみ・粗大ごみについては、昨年度の同月までと比較すると不燃ごみで約4トンの減、粗大ごみでは約6トンの増となっている。新型コロナウイルスの影響があまりなかった令和元年度と比較すると不燃ごみで約13トン、粗大ごみの当センターへの個人持込で約32トンと搬入量が多い状況となっている。
- 資源物については、昨年度の同月までと比較すると約5トン増えている。前年度と比較すると缶が約0.2トン、ビンが約0.1トン、ペットボトルが約1.2トン、プラスチック製容器包装が約0.6トン、トレイが約0.02トン、紙パックが約0.06トン、段ボールが約1トン、新聞が約0.3トン、雑誌が約1.4トン、小型家電が約0.1トンとなっている。要因としては、通販購入などによる包装用古紙類の増加や家庭での消費が増加しているものと考えている。
- 搬入量全体の区分別の搬入割合的には前年度と比較して不燃ごみが1%の減、粗大ごみが1%の増となっている。

## 報告(2) 令和3年度各種測定結果について

### 令和3年度各種測定結果

○ 排ガス中のダイオキシン類濃度測定結果								単位 ng-TEQ/m <sup>3</sup> N	
炉	26年度	27年度	28年度	29年度	30年度	R元年度	R2年度	R3年度	
1号炉	0.0000020	0.00010	0.000076	0.0031	0.00032	0.000039	0.0039	0.0000029	
2号炉	0.0000019	0.00021	0.000054	0.0000031	0.0000014	0.0000061	0.0014	0.00000091	

・ 令和3年度測定年月日：令和3年9月9日～9月10日

【備考】・ 国の基準(ダイオキシン類特別措置法) 5ng-TEQ/m<sup>3</sup>N

・ 令和3年度測定結果は、1号炉2号炉とも公害防止協定基準値0.05ng-TEQ/m<sup>3</sup>N以下でした。

○ 大気中のダイオキシン類濃度測定結果								単位 pg-TEQ/m <sup>3</sup> N	
	地点名	26年度	27年度	28年度	29年度	30年度	R元年度	R2年度	R3年度
①	南長者137-1(長者会館)	0.0054	0.0035	0.0024	0.0038	0.0031	0.0017	0.0022	0.0033
②	中羽根折沢16	0.0051	0.0039	0.0023	0.0029	0.0030	0.0019	0.0028	0.0044
③-1	町下102-1(No. 1)	0.0054	0.0034	0.0023	0.0037	0.0028	0.0021	0.0035	0.0039
③-2	町下102-1(No. 2)	0.0048	0.0033	0.0022	0.0034	0.0029	0.0024	0.0043	0.0033
④	大野沢75-1	0.0081	0.0037	0.0025	0.0034	0.0032	0.0024	0.0098	0.0035

【備考】・ 令和3年度測定年月日：令和3年9月9日～10日(24時間)

・ 令和3年度測定結果は、全ての測定地点において国の基準値0.6pg-TEQ/m<sup>3</sup>N以下でした。

○ 土壌中のダイオキシン類濃度測定結果								単位 pg-TEQ/g	
	地点名	26年度	27年度	28年度	29年度	30年度	R元年度	R2年度	R3年度
①	南長者 78-3	1.1	7.7	2.0	5.4	1.1	2.0	0.83	1.8
②	北長者 157-1	8.6	8.1	6.5	6.0	4.5	4.3	5.0	4.2
③	南長者 143-3	6.4	7.9	5.1	3.8	7.3	5.9	6.2	12
④	中羽根折沢 155	0.82	7.5	1.7	4.1	4.9	2.1	5.5	3.0
⑤	中羽根折沢 80	1.8	2.2	1.2	1.5	1.7	1.5	1.5	2.0
⑥	中羽根折沢 8	4.5	5.3	5.2	2.6	3.4	2.7	2.3	3.6
⑦	下羽根折沢 60-3	0.50	3.7	2.4	1.6	2.6	2.9	1.2	2.9
⑧	奥玉大野沢 76-2	2.4	0.93	2.1	1.2	1.5	0.68	0.84	2.0
⑨	奥玉大野沢 85-2	2.5	5.5	4.2	2.1	3.5	3.1	1.6	4.0
⑩	奥玉大野沢 27-2	0.023	2.7	0.0074	1.6	1.5	0.84	0.41	0.15
⑪	奥玉大野沢 125	2.2	6.7	1.4	1.7	3.3	2.6	1.3	3.6
⑫	奥玉町下 229	0.013	0.14	0.023	0.029	0.16	0.25	3.1	0.20
⑬	奥玉鶴子沢 78	9.1	11	6.6	8.3	4.0	12	12	7.6

【備考】・ 令和3年度測定年月日：令和3年9月9日

・ 令和3年度測定結果は、全ての測定地点において国の基準値1,000pg-TEQ/g以下でした。

○ 河川水のダイオキシン類濃度測定結果								単位 pg-TEQ/l	
	地点名	26年度	27年度	28年度	29年度	30年度	R元年度	R2年度	R3年度
	中羽根折沢合流点	0.36	0.094	0.062	0.058	0.052	0.044	0.064	0.079

【備考】・ 令和3年度測定年月日：令和3年9月9日

・ 令和3年度測定結果は、国の基準値1pg-TEQ/l以下でした。



○ 周辺井戸水のダイオキシン類濃度測定結果									
単位 pg-TEQ/l									
	地点名	26年度	27年度	28年度	29年度	30年度	R元年度	R2年度	R3年度
①	大野沢3	※	0.053	※	※	0.043	※	※	0.042
②	大野沢76-2	※	0.053	※	※	0.043	※	※	0.042
③	北長者206	※	0.055	※	※	0.043	※	※	0.041
④	南長者67	※	0.054	※	※	0.043	※	※	0.042
⑤	中羽根折沢166-1	※	0.054	※	※	0.045	※	※	0.042
⑤	中羽根折沢80								
⑥	下羽根折沢134	※	0.053	※	※	0.043	※	※	0.044

【備考】 ・ 令和3年度測定年月日：令和3年9月9日 ※今年度より、⑤番の採水場所変更（前採水場所の退去により）  
 ・ 周辺井戸の測定は3年ごとに実施（公害防止協定に基づく）令和3年9月9日に測定した結果は、全て国の基準値1pg-TEQ/l以下でした。

○ 排ガスの成分濃度測定結果										
単位 g/m <sup>3</sup> N ・ ppm										
炉	項目	単位	27年度	28年度	29年度	30年度	R元年度	R2年度	R3年度	協定基準値
1号炉	ばいじん	g/m <sup>3</sup> N	0.013	0.01未満	0.01未満	0.004	0.01未満	0.0026未満	0.002	0.02
	一酸化炭素	ppm	8	7.7	8.8	6	21	4.4未満	7	30
	窒素酸化物	ppm	51	49	58	44	38	43	36	100
	硫黄酸化物	ppm	0.6未満	2.1未満	2.5未満	0.42	2.1未満	2.1未満	0.013未満	30
	塩化水素	ppm	4	1.1	1	1.1	0.9未満	2.2	4.9	50
2号炉	ばいじん	g/m <sup>3</sup> N	0.009	0.01未満	0.01未満	0.004	0.01未満	0.0023未満	0.002未満	0.02
	一酸化炭素	ppm	19	15	3.2	17	5.0未満	9	4	30
	窒素酸化物	ppm	57	51	61	55	52	54	46	100
	硫黄酸化物	ppm	0.6未満	2.5未満	2.8未満	0.30未満	2.4未満	1.9未満	0.014未満	30
	塩化水素	ppm	2.5	1.0未満	32	1.6	2	1.1	3.2	50

【備考】 ・ 令和3年度測定年月日：令和3年9月9日  
 ・ 令和3年度測定結果は、1号炉、2号炉ともに全ての測定項目において、公害防止協定基準値以下でした。  
 ・ 測定結果における未満数値の桁数の違いについて、焼却状態及びごみ質などにより、測定時の測定下限数値が変動することによるものです。

○ 騒音測定結果									
単位 dB									
測定区分	26年度	27年度	28年度	29年度	30年度	R元年度	R2年度	R3年度	協定基準値
朝	46	52	43	44	53	45	53	47	55
昼	43	53	45	45	48	45	47	50	60
夕	45	49	44	45	50	46	47	50	55
夜	45	49	44	45	49	46	49	49	50

【備考】 ・ 令和3年度測定年月日：令和3年9月9日～9月10日  
 ・ 令和3年度測定結果は、全ての測定区分において公害防止協定基準値以下でした。

○ 振動測定結果									
単位 dB									
測定区分	26年度	27年度	28年度	29年度	30年度	R元年度	R2年度	R3年度	協定基準値
朝	36	38	32	36	35	32	32	33	60
昼	36	39	32	35	39	33	35	34	
夕	36	40	31	34	34	32	30	32	50
夜	39	40	31	35	36	33	29	31	

【備考】 ・ 令和3年度測定年月日：令和3年9月9日～9月10日  
 ・ 令和3年度測定結果は、全ての測定区分において公害防止協定基準値以下でした。

○ 臭気測定結果						単位 ppm
測定物質名	29年度	30年度	R元年度	R2年度	R3年度	協定基準値
アンモニア	0.1未満	0.4	0.1未満	0.1未満	0.1未満	1
メチルメルカプタン	0.0002未満	0.0005未満	0.0002未満	0.0002未満	0.0005未満	0.002
硫化水素	0.002未満	0.0005未満	0.002未満	0.002未満	0.0005未満	0.02
硫化メチル	0.001未満	0.0005未満	0.001未満	0.001未満	0.0005未満	0.01
二硫化メチル	0.0009未満	0.0005未満	0.0009未満	0.0009未満	0.0005未満	0.009
トリメチルアミン	0.0005未満	0.0008未満	0.0005未満	0.0005未満	0.0008未満	0.005
アセトアルデヒド	0.005未満	0.004未満	0.005未満	0.005未満	0.012	0.05
プロピオンアルデヒド	0.005未満	0.004未満	0.005未満	0.005未満	0.004未満	0.05
ノルマルブチルアルデヒド	0.001未満	0.0008未満	0.0009未満	0.0009未満	0.0008未満	0.009
イソブチルアルデヒド	0.002未満	0.002未満	0.002未満	0.002未満	0.002未満	0.02
ノルマルバレールアルデヒド	0.001未満	0.0008未満	0.0009未満	0.0009未満	0.0008未満	0.009
イソバレールアルデヒド	0.0003未満	0.0004未満	0.0003未満	0.0003未満	0.0004未満	0.003
イソブタノール	0.01未満	0.05未満	0.01未満	0.01未満	0.05未満	0.9
酢酸エチル	0.01未満	0.1未満	0.01未満	0.01未満	0.1未満	3
メチルイソブチルケトン	0.01未満	0.05未満	0.01未満	0.01未満	0.05未満	1
トルエン	0.01未満	0.5未満	0.01未満	0.01未満	0.5未満	10
スチレン	0.01未満	0.01未満	0.01未満	0.01未満	0.01未満	0.4
キシレン	0.01未満	0.05未満	0.01未満	0.01未満	0.05未満	1
プロピオン酸	0.003未満	0.0005未満	0.003未満	0.003未満	0.0005未満	0.03
ノルマル酪酸	0.0002	0.0005未満	0.0001	0.0001	0.0005未満	0.001
ノルマル吉草酸	0.00009未満	0.0005未満	0.00009	0.00009未満	0.0005未満	0.0009
イソ吉草酸	0.0001未満	0.0005未満	0.0001未満	0.0001未満	0.0005未満	0.001
臭気濃度	10未満	10未満	10未満	10未満	10未満	臭気指数10

【備考】 ・ 令和3年度測定年月日：令和3年9月9日

・ 測定結果における未満数値の桁数の違いについて、焼却状態及びごみ質などにより、測定時の測定下限数値が変動することによるものです。

・ 令和3年度測定結果は、全ての測定物質において公害防止協定基準値以下でした。

○ 排ガス水銀濃度測定結果									単位 $\mu\text{g}/\text{m}^3$
令和2年度									
炉	1号炉				2号炉				国の基準値 $50\mu\text{g}/\text{m}^3$
測定月	5月	9月	1月		5月	9月	1月		
測定日	5月29日	9月3日	1月13日		5月29日	9月3日	1月22日		
測定結果	0.067	0.011	0.10		0.067	0.035	0.15		
【備考】 ・ 令和2年度 5月～1月分の測定結果は、国の基準値 $50\mu\text{g}/\text{m}^3$ 以下でした。									
令和3年度									
炉	1号炉				2号炉				国の基準値 $50\mu\text{g}/\text{m}^3$
測定月	5月	9月	1月		5月	9月	1月		
測定日	5月28日	9月9日	1月26日		5月14日	9月10日	1月12日		
測定結果	1.6	0.63	23		0.82	0.39	2.3		
【備考】 ・ 令和3年度 5月～1月分の測定結果は、国の基準値 $50\mu\text{g}/\text{m}^3$ 以下でした。									

### 報告(3) 令和3年度施設周辺住民健康診断受診者数について

大東清掃センター施設周辺住民健康診断受診者調書												
行政区名 \ 年度	22年度	23年度	24年度	25年度	26年度	27年度	28年度	29年度	30年度	令和元年度	令和2年度	令和3年度
大金	23	16	23	21	17	22	18	14	16	18	19	19
長者	27	31	34	35	37	36	35	34	38	30	34	31
羽根折沢	18	18	26	29	33	28	31	28	31	39	31	32
千厩19区(町下)	70	64	65	65	62	65	63	58	59	64	55	58
千厩20区(寺崎前)	15	14	21	18	23	28	30	31	35	35	35	33
合計	153	143	169	168	172	179	177	165	179	186	174	173

