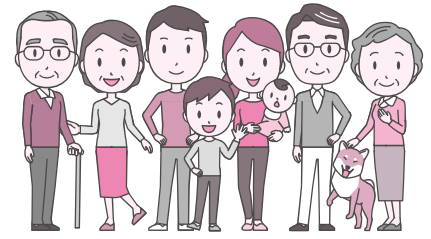


# くらしの情報



## こんにちは、一関地区広域行政組合です！

一関市と平泉町は、「介護保険」「ごみ・し尿処理」「火葬場の運営」を共同で行うために一関地区広域行政組合を設置しています。

「介護のことが気になる」、「このごみはどうやって処分すればいいの」というときはありませんか？

この広報紙は、このようなときに役立つ情報をお届けします。

介護保険制度の仕組みがよく分からない… →2ページへ

介護保険サービスを利用するには具体的にどうすればいいの？ →3ページへ

介護保険料はどのくらいなんだろう？ →6ページへ

し尿のくみ取りを依頼したいのだけれど… →19ページへ

ごみの出し方について詳しく知りたい →11ページへ

火葬の申込方法を知りたい →19ページへ

その他、各施設のお問い合わせ先、組合ホームページの案内は、20ページをご覧ください。

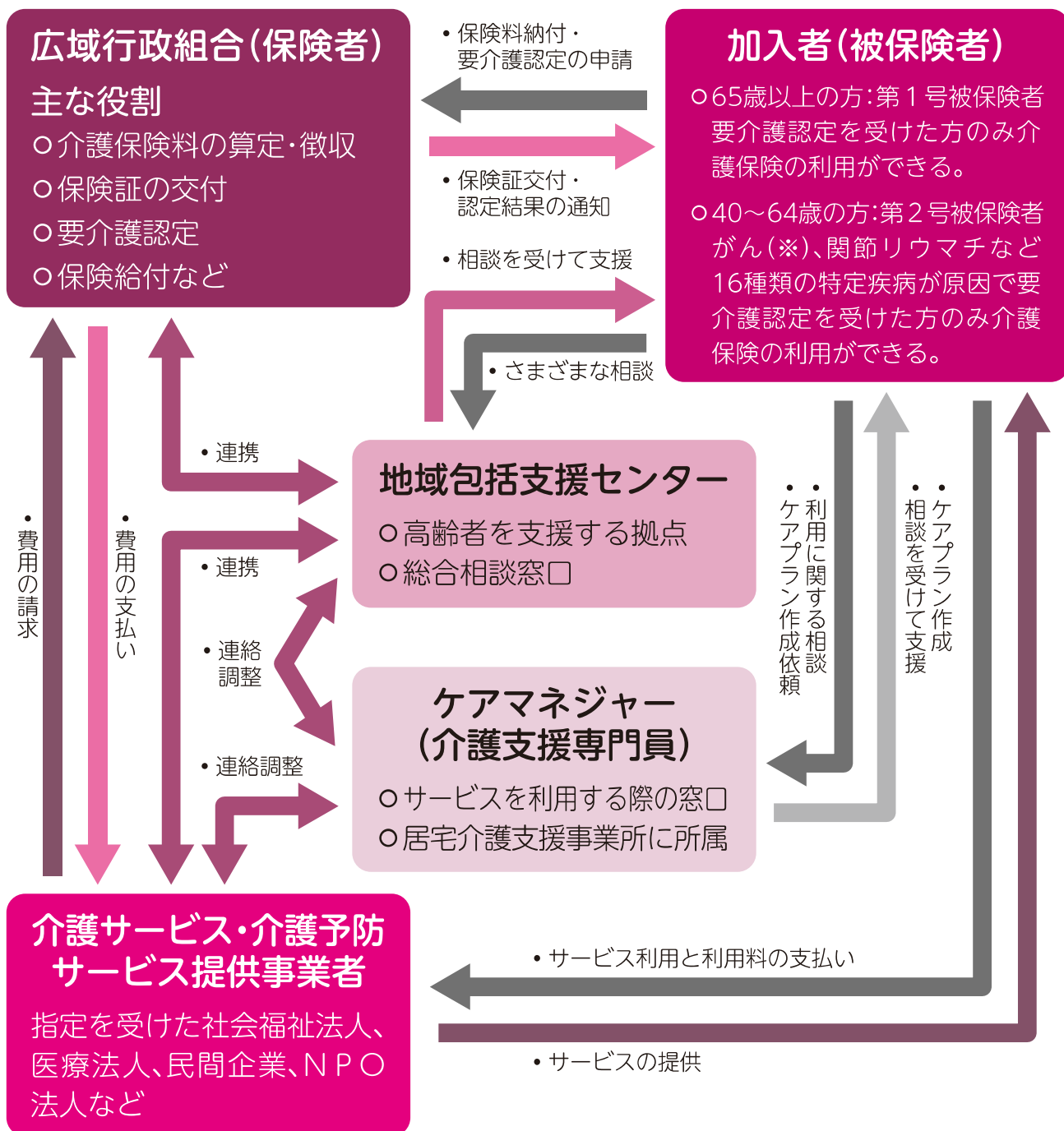
# 住み慣れた地域で、元気に暮らしていきたい

普段の生活に気を付けていても、「自分や家族に介護が必要になったらどうしよう」と心配になります。

介護保険制度は、高齢者の介護を社会全体で支え合う仕組みです。

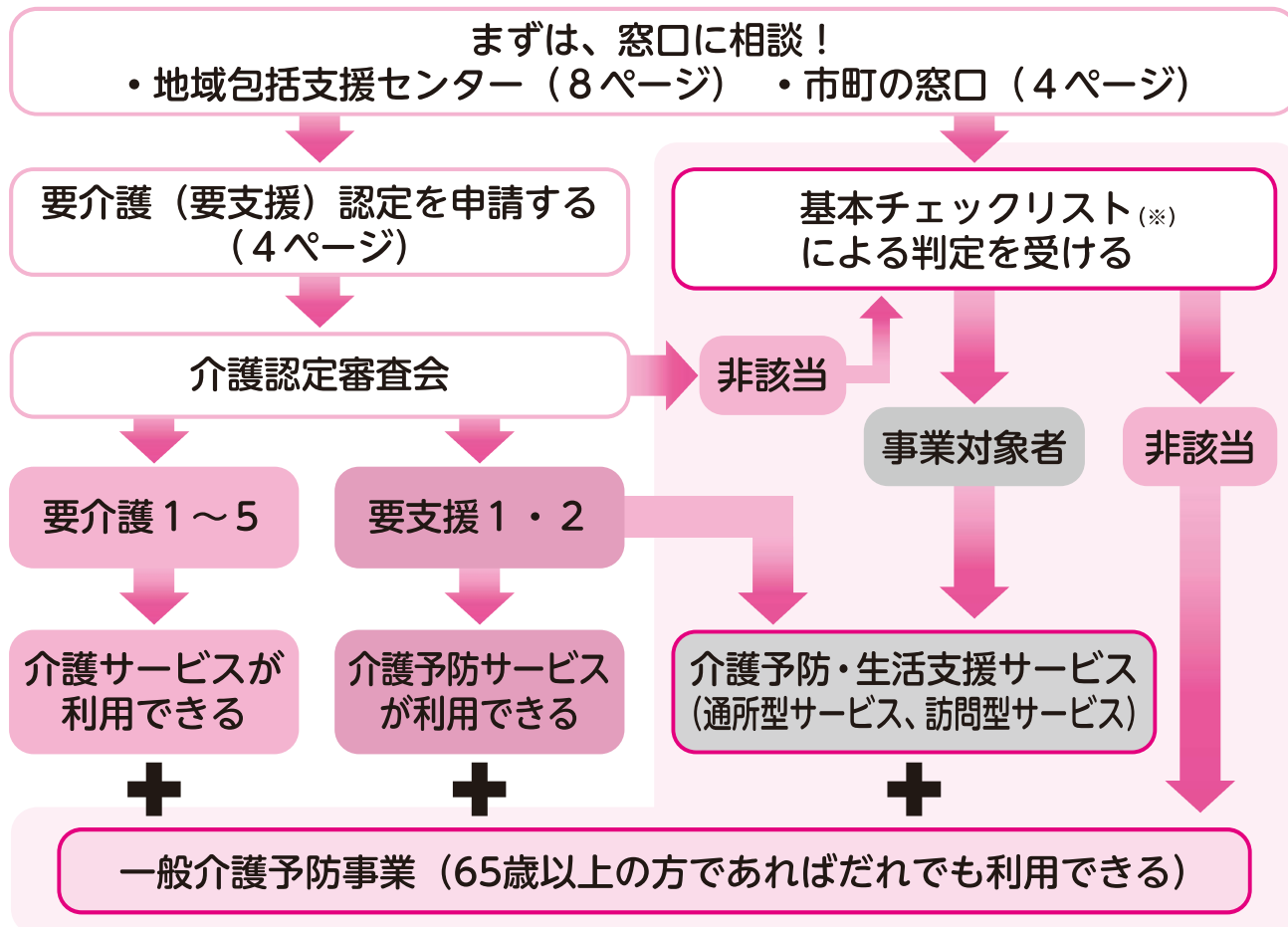
介護が必要になっても、介護の度合いに応じて自立した生活を送ることができるよう、さまざまなサービスを利用できます。

## 介護保険制度の仕組み



※がん：医師が一般に認められている医学的知見にもとづき、回復の見込みがない状態に至ったと判断したものに限る。

## サービスを利用するためには？



## 介護予防・生活支援サービスの内容は？

要支援1または2の方、基本チェックリスト<sup>(※)</sup>により事業対象者となった方に生活支援などの多様なサービスを提供します。

※基本チェックリストとは、日常生活に必要な機能を確認するための25項目からなる質問票で、家事などの動作や家庭や社会での生活に必要な機能を調べるものです。

- 訪問型サービスとは、ホームヘルパーなどに自宅を訪問してもらうサービスのこと
- 通所型サービスとは、施設などに通って受けるサービスのこと

サービスAとは緩和された基準の中で提供するサービス  
 サービスBとは住民が主体となって提供するサービス  
 サービスCとは保健、医療の専門職が行う短期集中型のサービス  
 サービスDとは移動支援を行うサービス（訪問型のみ）



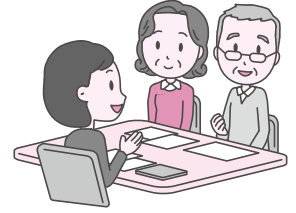
① 要介護認定の申請

申請窓口

☎ 電話番号

一関市 長寿社会課	21-8370
花泉支所	82-2211
大東支所	72-2111
千厩支所	53-2111
東山支所	47-2111
室根支所	64-2111
川崎支所	43-2111
藤沢支所	63-2111
市民福祉課	
平泉町 保健センター	46-5571

ご本人や  
ご家族が申請



次の場所では、申請の代行を依頼することができます。

地域包括支援センター（8ページ）

居宅介護支援事業所

介護保険施設（特別養護老人ホーム、介護老人保健施設など）

申請に必要なもの

- 申請書（上記の申請窓口を設置）  
主治医の氏名、医療機関（病院）の名称・所在地・電話番号の記入が必要です。  
かかりつけの医療機関に確認しておきましょう。
- 運転免許証などの身元確認書類
- 介護保険被保険者証
- 健康保険被保険者証
- マイナンバー（新規申請の方のみ）

② 認定調査

介護認定調査員がご自宅などを訪問し、心身の状態や生活、家族、居住環境などの調査を行います。

訪問日は、申請受付後にご本人やご家族と電話で相談して決めます。調査は平日の午前9時から午後4時の間に行います。

③ 判定

【一次判定】

調査の結果と主治医意見書の項目によりコンピュータで判定します。  
（ご本人が主治医意見書を取り寄せる必要はありません。）

【二次判定】

一次判定の結果や主治医の意見書を基に、保健、医療、福祉の専門家が審査し、要介護度（介護や支援が必要な度合い）を決定します。

④ 結果のお知らせ

認定申請の結果は、ご本人に郵送します。

⑤ ケアプラン等の作成

次の区分によりケアプラン（サービスを利用するための計画）を作成します。

●要介護1～5と認定された方

介護サービス（日常生活の手助けや施設に泊まるサービスなど）を利用できます。

- ・自宅で暮らしながらサービスを利用したい場合  
居宅介護支援事業所などに依頼し、ケアマネジャー（介護支援専門員）にケアプランを作成してもらいます。
- ・介護保険施設に入所したい場合  
介護保険施設に直接申し込みます。

●要支援1・2と認定された方

介護予防サービス、介護予防・生活支援サービス（3ページ）を利用できます。地域包括支援センターに相談し、ケアプランを作成してもらいます。

●非該当（自立）と認定された方

一般介護予防事業を利用できます。基本チェックリストで事業対象者になった場合は、加えて介護予防・生活支援サービスを利用できます。

⑥ サービスの利用

ケアプランに基づいた必要なサービスを利用した場合は、かかった費用の1～3割が自己負担となります。

⑦ 更新

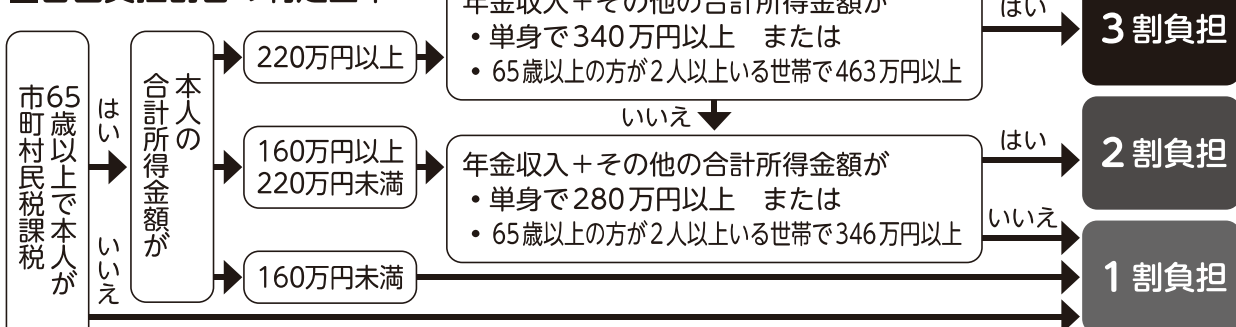
要介護認定には有効期間があります。認定者の状況に応じて、3～48カ月の期間が設定されます。

- ・更新時期を迎える方には、有効期間の満了日のおおよそ2カ月前に郵送でお知らせします。
- ・引き続きサービスを利用したい場合は、有効期間の満了日の60日前から更新の申請ができます。
- ・心身の状況に変化があり、要介護度の見直しを希望する場合は、有効期間の途中でも申請をすることができます。（「区分変更申請」といいます。）
- ・更新申請も区分変更申請も①から④までの手続きで認定を行います。
- ・申請の際は、ご利用中のケアプラン作成先（居宅介護支援事業所・地域包括支援センター・入所中の施設など）に、あらかじめご相談ください。

① へもどる

介護サービス利用料の

■自己負担割合の判定基準



※ 40～64歳の方は、所得にかかわらず1割負担です。

## 介護保険料について

介護保険制度は皆さんに納めていただいている介護保険料と、国、県、一関市・平泉町の公費で支えられています。

### 65歳以上の方（第1号被保険者）

#### ① 介護保険料決定の仕組み

第1号被保険者の介護保険料は、3年間の介護保険サービスに必要な経費を基に基準額を定め、所得に応じた調整率を乗じて年額の介護保険料を算出します。

#### ■第8期介護保険事業計画期間内（令和3年度～令和5年度）の基準月額の算定方法

$$\begin{array}{|c|c|c|c|c|} \hline \text{令和3年度～令和5年度に必要となる介護サービスの総費用の見込額} & \times & \text{65歳以上の方の負担割合(介護保険法で定められる割合) 23\%} & \div & \text{65歳以上の人口(令和3年度～令和5年度推計人口の合計)} \\ \hline & & & & \div & \text{6,490円(月額)} \\ \hline \end{array}$$

↳ 介護給付費準備基金を取り崩し、上記の計算額から323円を減額しました。

$$6,490\text{円} - \text{基金繰入 } 323\text{円} = \text{基準月額 } 6,167\text{円}$$

#### ② 令和3年度～令和5年度年額介護保険料

年額介護保険料は、対象者の所得に応じて、11段階に分かれます。

区分	対象者	介護保険料の調整率	年額介護保険料(円)	
第1段階	生活保護受給者	基準額×0.30	22,200	
	本人とその世帯全員が市町村民税非課税			高齢福祉年金受給者
前年の合計所得金額と課税年金収入額の合計額が80万円以下の方				
第2段階		前年の合計所得金額と課税年金収入額の合計額が80万円を超え120万円以下の方	基準額×0.40	29,600
第3段階		前年の合計所得金額と課税年金収入額の合計額が120万円を超える方	基準額×0.70	51,800
第4段階		前年の合計所得金額と課税年金収入額の合計額が80万円以下の方	基準額×0.90	66,600
第5段階		第4段階以外の方	基準額	74,000
第6段階		前年の合計所得金額が120万円未満の方	基準額×1.20	88,800
第7段階		前年の合計所得金額が120万円以上210万円未満の方	基準額×1.30	96,200
第8段階		前年の合計所得金額が210万円以上320万円未満の方	基準額×1.50	111,000
第9段階		前年の合計所得金額が320万円以上400万円未満の方	基準額×1.60	118,400
第10段階	前年の合計所得金額が400万円以上600万円未満の方	基準額×1.75	129,500	
第11段階	前年の合計所得金額が600万円以上の方	基準額×2.00	148,000	

※合計所得金額：収入金額から必要経費に相当する金額を控除した金額のことで、医療費控除や扶養控除などを差し引く前の金額です。

※令和元年10月からの消費税率の引上げに伴い、市町村民税非課税世帯（所得段階第1～3段階）の方の介護保険料が軽減されています。

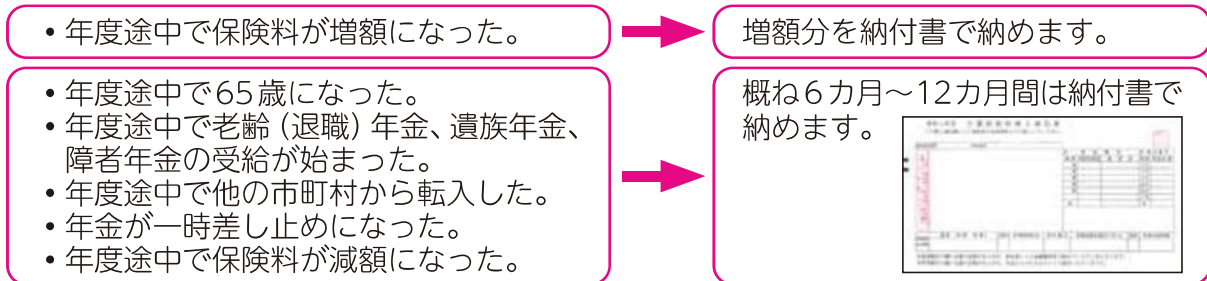
### ③ 保険料の納め方

納め方は、受給している年金（老齢（退職）年金・遺族年金・障害年金）の年額により2通りあります。

#### 年金が年額18万円以上の方

【特別徴収】 保険料の年額を年6回に分けて、年金の支払い月（4・6・8・10・12・2月）に、年金から天引きになります。

特別徴収に該当する場合でも、一時的に納付書で納めていただく場合があります。



#### 年金が年額18万円未満の方

【普通徴収】 一関地区広域行政組合が送付する納付書で、金融機関で納めます。

□座振替で納めることもできます。（□座振替の開始は、通常、申込みの翌月からになります。）

- ◎□座振替の手続きは、金融機関の窓口で申し込みを行ってください。
- 介護保険料の納付書、通帳、印鑑（通帳届出印）を用意します。
  - 取扱い金融機関で「□座振替依頼書」に必要事項を記入し、申し込みます。

## 40～64歳の方（第2号被保険者）

第2号被保険者の介護保険料は、加入している医療保険（国民健康保険、協会けんぽ、共済組合、健保組合など）の算定方式により決まります。

#### ○国民健康保険に加入している方

介護保険料は、国民健康保険の算定方法と同様に、世帯ごとに決められ、医療保険分と合わせて国民健康保険税として世帯主が納めます。

#### ○職場の医療保険に加入している方

医療保険ごとに設定されている介護保険料率と、給与（標準報酬月額）・賞与（標準賞与額）に応じて決められ、医療保険の保険料と合わせて給与・賞与から徴収されます。

### 介護保険料を納めないでいると…

1年以上滞納すると	利用したサービス費用をいったん全額自己負担しなければなりません。後日、申請により保険給付分が払い戻されます。
1年6カ月以上滞納すると	利用したサービス費用はいったん全額自己負担し、後日、保険給付分の払い戻しを申請しても、一部または全部が一時的に差し止められます。
2年以上滞納すると	介護保険料を納めていない期間に応じて、利用者負担が3割または4割に引き上げられます。また、高額介護サービス費等も受けられなくなります。

納付が難しいときはお早めにご相談ください！


介護保険課 ☎31-3223

## 保健福祉に関する相談は地域包括支援センターへ


地域包括支援センターは一関市・平泉町内に7カ所設置しています。保健福祉に関する資格を持った職員が、関係機関と連携しながら、高齢者やその家族のための介護に関する相談のほか、福祉医療など様々な相談支援を行っています。



- 指定介護予防支援事業所として、要支援1・2の方や事業対象者に対してケアプランを作成し、介護保険サービスの利用調整を行います。
- 消費者被害などへの対応、成年後見制度の利用支援や高齢者の虐待防止、早期発見・早期対応などに取り組みます。
- いつまでも住み慣れた地域で安心して暮らすことができるよう、介護サービス事業所や医療・行政機関のネットワークづくりを進め、暮らしやすい地域づくりに取り組んでいます。
- その他  
ご要望に応じて、各地域の集会所などで権利擁護、介護予防、認知症に関する講話を行います。

市町	担当地域	所在地	☎ 電話番号
			📠 FAX番号
一関市	一関地域 (一関・真滝・舞川・弥栄地区)	さくらまち地域包括支援センター  三関字桜町36-3 サン・アビリティーズ一関内	☎ 48-3180 📠 31-1165
	一関地域 (山目・中里・厳美・萩荘地区)	一関西部地域包括支援センター ☆  竹山町7-2 一関市役所内	☎ 21-8618 📠 31-8344
	花泉地域	はないずみ地域包括支援センター 花泉町涌津字一ノ町29 一関市役所花泉支所内	☎ 36-3021 📠 82-2515
	大東・東山地域	しぶたみ地域包括支援センター 大東町茨民字大洞地55-8 大東保健センター内	☎ 71-0053 📠 71-1181
	千厩・室根・川崎地域	一関東部地域包括支援センター ☆  千厩町千厩字北方174 一関市役所千厩支所内	☎ 51-3040 📠 51-3044
	藤沢地域	ふじさわ地域包括支援センター 藤沢町藤沢字町裏52-2 老健ふじさわ内	☎ 63-3181 📠 63-2094
平泉町	全域	ひらいずみ地域包括支援センター 平泉字志羅山8-8	☎ 34-4601 📠 34-4602

☆認知症初期集中支援チームが設置されています。

 専任の認知症地域支援推進員が配置されています。



## 認知症について正しい理解を

認知症は誰にでも起こり得る脳の病気です。すべての高齢者にやさしい地域づくりを、住民と行政が協働して進めていきましょう。

### 認知症地域支援推進員

一関地区広域行政組合では、認知症地域支援推進員を配置しています。推進員は、市・町で作成した認知症あんしんガイド（あんしんガイドブック概要版）を活用し認知症の人やその家族への相談支援、認知症に関する正しい知識の普及を主に行っています。また、家族会や認知症カフェなどへの参加支援、関係機関との連携、支援体制の構築なども行います。

また、企業や団体、地域のサロン、学校、イベントなどでご要望があれば、認知症に関する講話や認知症サポーター養成講座を行います。



認知症サポーターキャラバン  
イメージマスコット「ロバ隊長」

### 認知症サポーター養成講座

認知症について正しく理解し、認知症の人やその家族を見守り支援する「認知症サポーター」の養成に取り組んでいます。講師は一定の研修を修了したキャラバンメイトが務めます。

### 認知症カフェ

介護職員や認知症地域支援推進員などに相談ができる場所です。誰でも気軽に参加できます。

世間話でもしながら、悩みも共有しましょう。一関市・平泉町内の認知症カフェをまとめた「認知症カフェマップ」のリーフレットを、地域包括支援センター窓口などに設置しています。

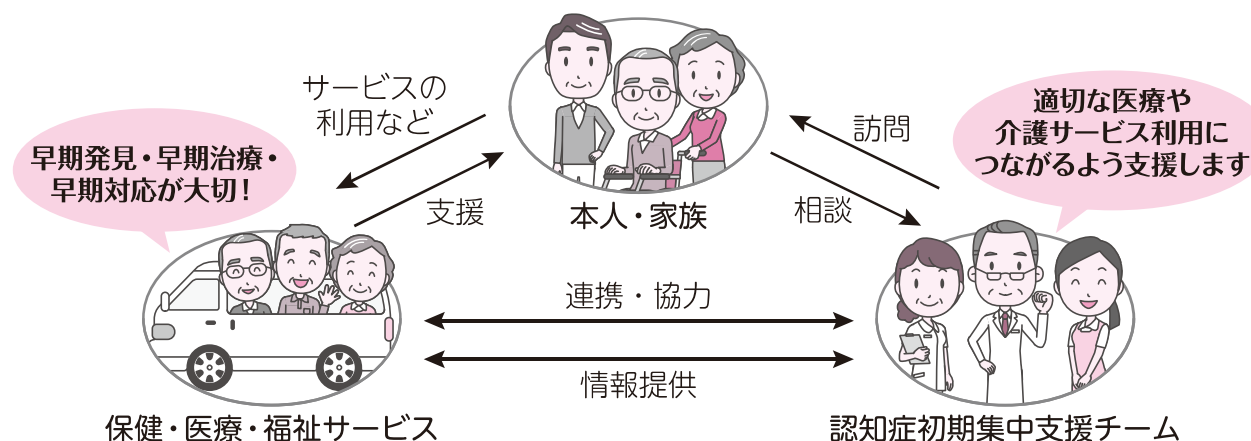
### 認知症の人と家族の会

認知症の人とその家族、介護に携わる方などが気軽に悩みを打ち明けながら、息抜きできる集いの場です。現在、一関地域で1団体が活動中です。

## 認知症初期集中支援チーム

※設置場所は左表☆印参照

認知症が疑われる人や認知症の人、その家族が地域で自立した尊厳のある生活を送れるよう、管内2カ所の地域包括支援センターに『認知症初期集中支援チーム』を設置しています。地域包括支援センターの保健師、社会福祉士などの専門職員が訪問してお話を伺います。その後、研修を受けた医師と話し合い、チームとなって支援します。



## 生活支援コーディネーター

ひとり暮らし世帯や高齢者のみの世帯の増加  
困りごとの複雑化、多様化

求められる様々な生活支援



買い物



調理



雪かき



見守り



移動支援

一関地区広域行政組合では、高齢になっても誰もが地域で安心して暮らせるよう、多様な主体（※）による支え合い活動などの生活支援体制づくりを目的に、生活支援コーディネーターを配置し、高齢者が日常生活で必要とするサービスの把握や地域課題の収集、地域資源の発掘、地域における生活上の課題に関する話し合いへの参加・支援などを行っています。

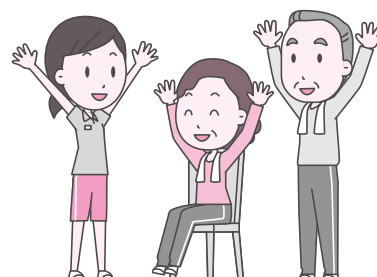
多様な主体の参画により支え合う地域づくりを推進する、生活支援コーディネーターの活動内容をご紹介します。

※多様な主体：住民やボランティア、事業者、法人など

### 主な業務

#### ①支え合い活動の支援・情報提供

高齢になっても住み慣れた地域で安心して暮らせる仕組みをつくるため、支え合い活動の支援や情報提供を行います。季刊『Adarain（あだらいん）』では、地域づくりのヒントになる情報を発信しています。



#### ②地域課題・資源の把握

サロン（ふれあいの場）などの地域の通いの場や、生活を支えている様々な取り組み・サービスを把握し、地域の課題とマッチングすることにより、課題解決に取り組みます。

#### ③多様な主体によるサービスの検討・整備の支援

ボランティアなどによるごみ出しや買い物支援などの生活支援、交流や運動を目的としたサロン、週イチ倶楽部、いきいき百歳体操などの地域の通いの場など、多様な主体による支え合い活動の整備のため、仕組みづくりや運営などの支援を行います。

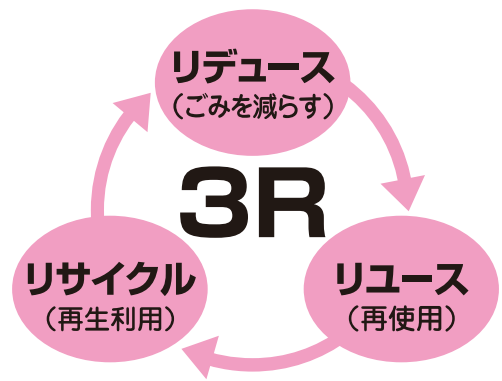
### 生活支援コーディネーターのお問い合わせ先

担当区域	担当課の名称	☎電話番号
一関市内	一関市役所本庁 長寿社会課	21-8370
平泉町内	平泉町保健センター	46-5571

# ごみが少ない地域を目指して

一関市・平泉町のごみは、一関清掃センターと大東清掃センターで処理をしています。その量は、年間1人当たり約290キログラム。処理費用にすると、年間1人当たり約15,700円かかっています。

お金をかけて処理をしているごみも、もともとであれば資源です。限られた資源を有効利用するため、3R（スリーアール）を実践していきましょう。



## ごみと資源の分別

### 「ごみ分別アプリ」やパソコンを使って

家庭から出されるごみの分別方法を、スマートフォンやタブレットで手軽に確認できるアプリです。ごみ収集カレンダーやごみ分別辞典、よくある質問など、迷ったらすぐに検索できます。

また、パソコンなどから、インターネットの一関地区広域行政組合のホームページでも、ごみ収集カレンダーやごみの分け方・出し方など、ごみに関することを確認できます。



日本語版		英語版 (English Version)	
	Android		Android
	iOS		iOS

こちらのコードを読み取ると簡単に分別アプリをインストールできます。

日本語版と英語版を配信しています。

### 「ごみの分け方・出し方テキスト」や「ごみの分け方・出し方 改訂ダイジェスト版」を使って



ごみの分け方・出し方テキスト



ごみの分け方・出し方改訂ダイジェスト版

家庭から出されるごみの分別は、全戸配布している「ごみの分け方・出し方テキスト」や平成30年12月に改訂した「ごみの分け方・出し方 改訂ダイジェスト版」をご活用ください。

「テキスト」や「改訂ダイジェスト版」を紛失した場合は、下記の場所でお受け取りできます。

- 一関市役所本庁生活環境課、各支所市民福祉課
- 平泉町役場町民福祉課

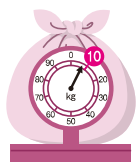
テキストや改訂ダイジェスト版を見ても判断に迷う場合は、各清掃センターへお問い合わせください。

## ごみ集積所への出し方

収集日当日の午前8時30分までに、指定のごみ集積所へ。



1袋当たりの重さは、10キログラムまで。



缶詰のふたは、はずして「燃やせないごみ」に出してください。



「プラスチック製容器包装」で出せるものは、マークがあり、汚れていないもの。在宅医療廃棄物は、マークがあっても「燃やすごみ」へ！

ごみは、指定ごみ袋に全体が入り、口を十文字に縛って出せる大きさのもの。

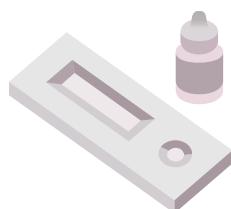


## 清掃センターによって、分別方法が異なるごみ

	一関清掃センター	大東清掃センター
発泡スチロール	「発泡スチロール」へ	「プラスチック製容器包装」へ
食品用トレイ (白・色付き)	「発泡スチロール」へ	白トレイは「白トレイ」へ 色付きトレイは「プラスチック製容器包装」へ
スプレー缶 ※ガススプレー式のプラスチック容器を含む	「缶」へ 汚れやさびがあっても可	「燃やせないごみ」へ
使い捨てライター	「燃やすごみ」へ	「燃やせないごみ」へ

- ※販売店で白トレイや食品用トレイを回収している場合は、販売店の回収箱を利用してください。
- ※スプレー缶（カセットコンロ用ボンベ、ヘアスプレー、殺虫剤など）は、容器に記載された取扱方法により中身を空にし、必ず穴を開けて出してください。
- ※使い捨てライターは、ガスを使い切って出してください。

- ※「収集しません」の黄色いシールが貼られて回収されなかったごみは、シールの内容を確認し、出し直してください。出し直すときはシールをはがしてください。（シールが貼られたままのごみは回収しません。）
- ※ごみ袋の中身が全く見えないように内袋を使用したり、広告や新聞紙などで覆って出すことはしないでください。
- ※指定ごみ袋以外は使用できません。
- ※新型コロナウイルス抗原検査キットは、ビニール袋等で封入し、「燃やすごみ」で出してください。使用済みのものは、封入後1週間ほど経過したら出してください。



### 清掃センター担当区域

- 一関市のうち一関・花泉地域、平泉町  
一関清掃センター ☎21-2157
- 一関市のうち大東・千厩・東山・室根・川崎・藤沢地域  
大東清掃センター ☎75-3149

## 紙類の出し方

### 紙袋や紙箱に入れて出すもの

台紙・画用紙、紙袋、封筒・はがき、カレンダー、メモ用紙・OA紙、包装紙、ビールの6本パックなどの紙ケース、紙の芯、紙箱

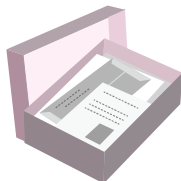
#### 【袋に入れて出す場合】

- 中身が散乱しないよう、ホッチキスや紙テープで口を止めてください。
- 紙袋の取っ手が紙以外の素材の場合、取っ手は外してください。
- 紙ひもで縛る必要はありません。



#### 【紙箱に入れて出す場合】

- 中身が散乱しないよう、ふたをして紙テープで止めてください。
- 紙ひもで縛る必要はありません。
- ダンボールの箱は使用しないでください。



#### 【雑誌にはさんで出す場合】

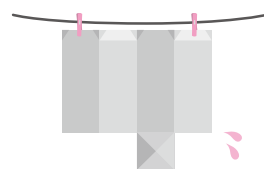
- 雑誌にはさみ、紙ひもで縛ってください。
- 封筒に入れてから、はさんで出すのも可。



### 白色の紙ひもで縛って出すもの

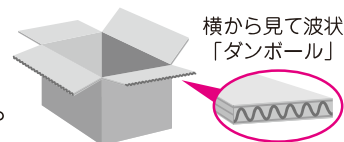
- 新聞紙(折り込みチラシも含む)
  - 飲料用紙パック(牛乳、酒、ジュース用)
- ※すすいでパックを開き、乾かしてから出す。

また、内部がビニールのもやアルミコーティングしてあるものは「燃やすごみ」に分別。



### 紙ひも(何色でも良い)で縛って出すもの

- 雑誌(厚紙、ティッシュ箱、カタログ、パンフレット、包装紙、新聞折込以外のチラシも含む)
- ※小さい紙は、封筒などに入れて雑誌にはさんで出すのも可。
- ダンボール
- ※箱を開くか折りたたんで重ね、おおむね縦横1メートル以下にして出す。



## 清掃センターで処理できないごみ

次のごみは、清掃センターでは収集や処理ができません。直接、専門業者または取扱店にお問い合わせください。

お問い合わせ先がご不明な場合は、清掃センターまでご連絡ください。

爆発や火災発生の危険があるごみ	ガスボンベ、塗料、消火器、ガソリン、灯油、火薬、廃油、シンナーなど
有害性のごみ	バッテリー、農薬、劇薬、毒物、注射針、点滴針など
焼却、破碎ができないごみ	鋼材(鉄板、鉄骨、コイル銅線など) 自動車部品(マフラー、油圧ジャッキ、サスペンションなど) 鉄塊類、コンクリートブロック、ワイヤー、ドラム缶など スプリング入りベッドマット・ソファ、石、石こうボード、断熱材など
農業用資材・機材ごみ	農業用資材・機材(農業用ビニール、作業用機械、苗箱、肥料袋など) ※一関市役所本庁・各支所、平泉町役場の農政担当課、または農協各店 にお問い合わせください。
家電リサイクル法の対象機器	エアコン、テレビ、冷蔵庫、冷凍庫、洗濯機、衣類乾燥機

# 清掃センターへのごみの持ち込みについて

収集日にごみ集積所にごみを出せない場合、一度に大量のごみを出したい場合、粗大ごみを出したい場合は、担当の清掃センターに持ち込んでください。自分で持ち込めない場合は、一般廃棄物収集運搬許可業者へ依頼してください。(許可業者の一覧は17ページ)

## (1) 搬入場所・受付時間

地 域	一関市のうち一関・花泉地域、平泉町	一関市のうち大東・千厩・東山・室根・川崎・藤沢地域
担 当	一関清掃センター	大東清掃センター
受 付 時 間	平 日 (月曜日～金曜日)	午前8時30分～午前11時45分 午後1時～午後4時30分
	平日以外	土曜日(祝日を除く) 午前8時30分～午前11時30分 第3日曜日 午前8時30分～午前11時45分 午後1時～午後4時30分
受入できない日	土曜日午後・日曜日・祝日・ 年末年始(12月29日～1月3日)	土曜日・ 日曜日(第3日曜日を除く)・祝日・ 年末年始(12月29日～1月3日)

## (2) 搬入方法・手続き

事前の予約は不要ですので、受付時間内に直接お越しください。

搬入の前に、受付窓口で申請手続き(住所、氏名、車両ナンバーなどを記入)をしてください。

ごみを種類ごとに降ろすため、「テキスト」及び「改訂ダイジェスト版」に従って事前に分別をお願いします。

各清掃センターの処理方法の違いにより、受け入れられる長さ・太さが異なります。

一関清掃センター ... (長さ2メートル以下) 太さ20センチメートル以下

大東清掃センター ... (長さ1メートル以下) 太さ10センチメートル以下

車のタイヤ・ホイールの持ち込みは、普通乗用車以下の大きさのものに限ります。

持ち込みの場合は、指定ごみ袋に入れる必要はありません。

## (3) ごみ処理手数料

家庭ごみの区分	料 金
燃やすごみ	50キログラムまで無料 50キログラム超から10キログラムごとに <b>102円</b>
燃やせないごみ	
資源ごみ	
粗大ごみ (指定ごみ袋に入らないもの)	10キログラムにつき <b>154円</b>

## 使用済み蛍光管の出し方

国の大気汚染防止法改正により、平成30年4月から大気への水銀排出規制が始まりました。これに対応するため、製品として最も水銀を多く含む「蛍光管」を、平成30年4月から収集カレンダーに蛍光管の日を設けて他のごみと分けて収集しています。

### (1) 分別回収の対象となる蛍光管

- ・家庭から出る「直管型」・「円形型」・「U字型」・「らせん型」など、全ての蛍光管が対象です。
- ・割れた蛍光管も対象になります。

※白熱電球・ハロゲンランプ・LEDランプ・グローランプなどは対象外です。これらは、燃やせないごみの日にごみ集積所に出してください。

### (2) ごみ集積所への出し方

- ・蛍光管は他のごみと分け、指定ごみ袋に割らずに入れてください。
- ・指定ごみ袋には、購入時の包装ケースに入れるか紙に包んで入れてください。(指定ごみ袋から蛍光管がはみ出しても問題ありません。)
- ・ごみ集積所には、収集カレンダーの「蛍光管」の収集日(2カ月に1回)に出してください。



## 家電リサイクル法対象機器の処理方法

家電リサイクル法対象機器は、ごみ集積所に出すことも、清掃センターに持ち込むこともできません。分解しても出せません。

次の依頼先にお問い合わせください。

- 家電リサイクル法対象機器 … ①エアコン、②テレビ(ブラウン管、液晶・プラズマ式)、  
(家電4品目) ③冷蔵庫(ワインセラー含む)・冷凍庫、④洗濯機・衣類乾燥機

依頼先	処理方法	費用	お問い合わせ先
小売店へ依頼	家電を購入した小売店、または買い替えをする小売店に引き取りを依頼	家電リサイクル料金、小売店が定めた収集運搬料金	家電を購入した小売店、または買い替えをする小売店
収集運搬許可業者へ依頼	収集運搬許可業者のうち、家電リサイクル法対象機器取扱い業者へ依頼	家電リサイクル料金、収集運搬料金	17ページの取扱い収集運搬許可業者へ直接問い合わせ ※許可業者には家電リサイクル券が取扱いできる業者があります。
指定取引業者へ持ち込み	郵便局に備え付けている家電リサイクル券に、必要事項を記入し、家電リサイクル料金を振り込む。その後、家電リサイクル券とともに、指定取引業者に直接持ち込む。	家電リサイクル料金、振込手数料	DOWA通運(株)本社営業所 奥州市水沢佐倉河字中田69-1 ☎0197-24-5115

※家電リサイクル法対象機器の処分は、家電リサイクル料金を支払い、家電リサイクル券を購入していただきます。購入には、対象機器のメーカー・サイズなどの情報が必要です。

# 使用済み小型家電の回収

## 家に眠っている携帯電話やデジカメなどはありませんか？

小型家電には、金、銀、レアメタルなどの貴重な有用金属（資源としての価値ある金属）が多く含まれています。一関地区広域行政組合では、一関市・平泉町の公共施設に設置している「使用済み小型家電回収ボックス」で回収しています。

### (1) 対象となる小型家電

横40センチメートル×縦10センチメートル×奥行30センチメートル未満のご家庭で不用になった小型家電

電話機、ファクシミリ、ラジオ	デジタルカメラ、ビデオカメラ、フィルムカメラ	
携帯電話、公衆用PHS端末	ノートパソコン（タブレット型を含む）	
カーナビ・カーオーディオ	カーナビ、カーカラーテレビ、カーチューナー、カーオーディオ、カースピーカー、VICSユニット、ETC車載ユニット	
テレビチューナー	地上デジタルチューナー、CSデジタルチューナー、その他チューナー、ケーブルテレビ用STB（※リースやレンタル品を誤って出さないでください。）	
録画・再生装置	DVDレコーダ/プレーヤ、ブルーレイディスクレコーダ/プレーヤ、HDDレコーダ、ビデオテープレコーダ/プレーヤ	
音響機器	テープレコーダ、CDプレーヤ、MDレコーダ/プレーヤ、デジタルオーディオプレーヤ、ICレコーダ、補聴器、ヘッドホン、イヤホン	
補助記憶装置	ハードディスク、USBメモリ、メモリーカード	
事務用電気機械器具	ワープロ、電卓、電子辞書	電子書籍端末
計量・測定用機械器具	電子体重計、体脂肪計、電気式温湿度計、デジタル歩数計、電子血圧計、電子体温計	
ゲーム機	据置型ゲーム機、携帯型ゲーム機、ゲームソフト、ミニ電子ゲーム、ゲーム用コントローラ、ハイテク系トレンドトイ	
これらの附属品	リモコン、キーボードユニット、マウス、ACアダプタ、ケーブル、プラグ、ジャック、充電器（携帯電話、パソコン、カメラ等の充電器）	

※パソコン以外の回収対象品目は、「燃やせないごみ」としてごみ集積所に出せます。

## △ 出すときの注意点

回収ボックスに入らない大きさのものは、各清掃センターに直接持ち込んでください。

- 個人情報はず必ず消去してください。
  - パソコンのうちデスクトップパソコン（モニター含む）は、小型家電回収ボックスに出すことはできません。
  - 一度投入した小型家電は返却できません。
  - 電池は取り外してください。
- 18 ページ「パソコンの処分方法」を参照して処理をしてください。

回収方法は 次ページへ続きます。



## (2) 小型家電回収ボックスの設置場所

構成市町	設置場所
一 関 市	一関市役所本庁・各支所、各市民センター、 一関図書館、一関市総合体育館ユードーム、 一関・大東清掃センター
平 泉 町	平泉町役場

※利用時間は、各公共施設の開館時間と同じです。



## 一般廃棄物収集運搬許可業者一覧

一関地区広域行政組合では、次の業者に**家庭から出た**ごみや粗大ごみ等一般廃棄物の収集を許可しています。収集の依頼は、下記の連絡先へお願いします。

家電リサイクル法対象機器の収集は、下記業者のうち家電4品目「収集可」の業者に依頼できます。また、家電リサイクル券取扱者は、収集のほかに家電リサイクル券の購入を依頼することができます。

許可業者名	所在地	☎電話番号	家電4品目	備考
(株)一般公害集配センター	一関市萩荘字上本郷 149-7	38-2355	収集可	家電リサイクル券取扱者
(株)一関環境保全センター	一関市滝沢字九鬼 138-1 (事業場)	26-5314	収集可	家電リサイクル券取扱者
(有)県南クリーン	一関市赤荻字中條 97-1	25-2449		
新生ビル管理(株)	一関市三関字仲田 21-1	21-3222	収集可	家電リサイクル券取扱者
(有)セレクトクリーン	一関市狐禅寺字手負沢 49 番地	23-0366	収集可	
クリーンセンター花泉(有)	一関市花泉町日形字日形山 2-1	82-5393		
(有)花泉環境サービス	一関市花泉町老松字水沢屋敷 3-4	82-4085	収集可	家電リサイクル券取扱者
(有)東磐クリーンサービス	一関市大東町大原字萱 140-11	77-2108		
(有)東磐収集社	一関市千厩町奥玉字林ノ沢 16	56-2556	収集可	
ニッコー・ファインメック(株)	一関市千厩町奥玉字天ヶ森 75-6	56-2601		
千田古物商	一関市千厩町千厩字梅田 46-3	53-2456		一関市のうち大東・千厩・東山・室根・川崎・藤沢地域のみ収集
(有)東部産業	一関市東山町長坂字中倉 157	35-3451	収集可	
(有)小山重機	一関市川崎町薄衣字如来地 5-5	43-3318		
(有)バイオ・グリーン	一関市藤沢町大籠字天ノ穴 39-1	61-3602		木くずのみ収集
(有)グリーン総業	一関市藤沢町大籠字天ノ穴 38	62-2412		木くずのみ収集
(有)平泉清掃社	平泉町平泉字樋渡 12-2	46-5370		
(有)平泉衛生社	平泉町平泉字西郷 59	46-3934		平泉町のみ収集
(株)オイラー	奥州市水沢東大通り 3-7-15	0197-25-7315	収集可	
熊谷俊成	宮城県気仙沼市字久保 171	0226-55-2709	収集可	
若清テクノ(株)	宮城県栗原市若柳字川南子々松 166	0228-32-5355		一関市のみ収集

※許可業者は令和5年2月1日現在の情報です。

## パソコンの処分方法（資源有効利用促進法対象機器）


パソコンは、小型家電回収ボックスでの回収（ノートパソコンのみ）、清掃センターへの持ち込み（すべての種類のパソコン）、またはパソコンメーカーに処理依頼することにより処分することができます。処分に出す前に、必ず中に入っているデータを消去してください。


パソコンは、資源有効利用促進法によって、部品や有用金属などの適正な再利用が義務付けられているため、**ごみ集積所に出すことができません**。（分解してごみ集積所に出されても回収しません。）

### パソコンメーカーに依頼する方法

※パソコンを分解すると、メーカーでも引き取り対象外になることがあるので、パソコンは分解しないでください。

#### ① パソコンメーカーに引き取りの申し込みをする。

・  マークがない製品 → パソコンメーカーから送付される振込用紙で回収再資源化料金を支払い、②へ

・  マークがある製品 → ②へ

#### ② パソコンメーカーから「エコゆうパック伝票」が送付されるので、パソコンを簡易包装し伝票を貼り付ける。

#### ③ 最寄りの郵便局に持ち込みまたは集荷の依頼をする。

問い合わせ先  
一般社団法人パソコン3R推進協会  
パソコンリサイクル受付センター  
☎044-540-0576  
<https://www.pc3r.jp>

## 再生品の抽選販売

一関清掃センターでは、ごみとして搬入された家具や自転車を修理し、再生品として抽選販売しています。抽選販売は、年5回（6・8・10・12・2月）行っており、詳しくは、一関市と平泉町の広報等でお知らせします。

展示場所	一関清掃センター リサイクルプラザ 1階エントランスホール・3階再生工房室前
対象	一関市または平泉町にお住まいの（住所のある）小学生以上の方で、引取期間内に各自運搬ができる方
申込方法等	①直接、リサイクルプラザで申し込みをお願いします。（電話での申し込みはできません。） ②1人2点まで申し込みできます。ただし、重複しての申し込みはできません。 ③抽選結果は、当選者にのみ、電話連絡します。

販売品目	価格
家具 (たんす、机など)	500～10,000円程度
自転車	大人用 2,000円
	子供用 1,000円
食器	100～3,000円程度
おもちゃ	
その他	



## し尿のくみ取り

くみ取りの依頼は、次の各地域の担当業者へ申し込みください。年末年始、大型連休、お盆などの前は、依頼が集中しますので、お早めにご連絡をお願いします。

地 域		担当業者	☎電話番号	
一 関 市	一関地域（一関・中里・真滝・ 巖美・舞川・弥栄地区）	(有)一関衛生事業協会	<b>23-4408</b>	土曜日、日曜日、 休日、年末年始 (12月29日～ 1月3日)は、 休業です。  休日の連絡は、 一関市役所 本庁・各支所、 平泉町役場 をお願いします。
	一関地域（山目、萩荘地区）	(有)青葉衛生	<b>23-4054</b>	
	花泉地域	(有)花泉衛生社	<b>82-2358</b>	
		クリーンセンター花泉(有)	<b>82-5393</b>	
	大東地域、千厩地域（磐清水地区 に限る）、川崎地域、藤沢地域	(有)東磐清掃事業協会	<b>53-2255</b>	
千厩地域（磐清水地区を除く）、 東山地域、室根地域	(有)東磐浄化そうセンター	<b>52-2447</b>		
平 泉 町		公德社	<b>46-4235</b>	
		(有)平泉衛生社	<b>46-3934</b>	

### くみ取り料金の変更のお知らせ

原油価格等の高騰により、令和5年5月1日からし尿くみ取り料金が下記のとおり変更となります。

- 1回のくみ取り量200リットルまで  
**新料金 1,940円（税込）** ※令和5年4月分まで**1,540円（税込）**
- 1回のくみ取り量が200リットルを超えた場合の10リットル当たり  
**新料金 97円（税込）** ※令和5年4月分まで**77円（税込）**

## 火葬場の利用について

開館時間	午前8時30分から午後5時まで
閉館日	1月1日・友引の日
申込方法	斎苑に直接電話するか、葬祭業者を通じて予約してください。 予約の受付時間は、午前7時から午後9時まで（年中無休）です。 （ただし、小動物の火葬予約は、斎苑の開館時間内に限ります。）

## ペットなどの小動物の火葬

ペットなど小動物の取骨を含めた火葬を希望される場合は、各斎苑を利用してください。

一関・大東清掃センターでもペットなどの小動物の死体を持ち込みで受け入れていますが、扱いは家庭から収集したごみと同様になります。

利用手順	①利用したい斎苑へ電話で予約をする（予約の受付時間は開館時間内）。 ②火葬の当日、ペットなどの死体を木製の箱または段ボール箱に入れて持ち込む。 ③斎苑の窓口で「斎苑利用許可申請書」を記入する。	
料 金 (1匹あたり)	一関市または平泉町に住所がある方	5,000円
	上記以外の方	10,000円

# お問い合わせ先

各種ご相談・ご連絡などは、下記の連絡先までお問い合わせください。

分野	名称	主な業務	所在地	☎ 電話番号 📠 ファックス番号
総務	総務管理課	組合全体の統括	〒021-8501 一関市竹山町7-2	☎ 21-2111 📠 31-3224
介護保険	介護保険課	介護保険料 介護認定審査 介護給付など	○総務管理課・介護保険課 (一関市役所敷地 現業棟2階)	☎ 31-3223 📠 31-3224
	一関西部地域包括 支援センター	介護予防 総合相談など	○一関西部地域包括支援センター (一関市役所1階)	☎ 21-8618 📠 31-8344
	一関東部地域包括 支援センター		〒029-0803 一関市千厩町千厩字北方174 (一関市役所千厩支所1階)	☎ 51-3040 📠 51-3044
ごみ・し尿処理	一関清掃センター	ごみ処理 し尿処理	〒029-0131 一関市狐禅寺字草ヶ沢36-41	☎ 21-2157 📠 21-2158
	一関清掃センター リサイクルプラザ	資源物処理 再生品抽選販売など		
	大東清掃センター	ごみ処理	〒029-0523 一関市大東町摺沢字南長者101-1	☎ 75-3149 📠 75-2833
	川崎清掃センター	し尿処理	〒029-0202 一関市川崎町薄衣字石船渡133	☎ 43-2344 📠 43-2890
	舞川清掃センター	最終処分	〒021-0221 一関市舞川字河岸101-2	(一関清掃センター) ☎ 21-2157 📠 21-2158
	花泉清掃センター		〒029-3102 一関市花泉町金沢字滝ノ沢40-4	(大東清掃センター) ☎ 75-3149 📠 75-2833
	東山清掃センター		〒029-0303 一関市東山町松川字吉兆所52-1	
火葬場	釣山斎苑	火葬 (指定管理)	〒021-0874 一関市字釣山30-1	☎ 21-2159
	千厩斎苑		〒029-0803 一関市千厩町千厩字東小田334-2	☎ 52-2426

※この組合広報紙は、令和5年3月1日現在で作成しています。

**【編集・発行】**

一関地区広域行政組合 総務管理課

一関地区広域行政組合ホームページ

<https://www.city.ichinoseki.iwate.jp/kouiki-gyousei/>



**【印刷】**

株式会社一関プリント社

一関市青葉一丁目7-24 TEL 23-4586

LINE 二次元コード



～随時更新中です～