

エネルギー回収型一般廃棄物処理施設・新最終処分場 住民説明会

日時 令和2年7月3日（金）
午後6時30分～午後8時
会場 東山市民センター

次 第

1 開 会

2 あいさつ

3 説 明

(1) 前回の住民説明会の概要について

(2) 検討状況について

① 施設整備基本方針（案）

② 各候補地の建設場所の検討状況（3月）

③ 候補地の絞り込み方法（案）

④ 各候補地の建設場所の検討状況（7月）

(3) 今後の予定について

(4) 情報提供「廃棄物の処理方式と処理施設」

一般財団法人 日本環境衛生センター

4 質疑応答

5 閉 会

エネルギー回収型一般廃棄物処理施設・新最終処分場 住民説明会

日時 令和2年7月4日（土）
午前9時30分～午前11時
会場 マリアージュ

次 第

1 開 会

2 あいさつ

3 説 明

(1) 前回の住民説明会の概要について

(2) 検討状況について

① 施設整備基本方針（案）

② 各候補地の建設場所の検討状況（3月）

③ 候補地の絞り込み方法（案）

④ 各候補地の建設場所の検討状況（7月）

(3) 今後の予定について

(4) 情報提供「廃棄物の処理方式と処理施設」

一般財団法人 日本環境衛生センター

4 質疑応答

5 閉 会

エネルギー回収型一般廃棄物処理施設・新最終処分場 住民説明会

日時 令和2年7月4日（土）

午後1時30分～午後3時

会場 刈生沢コミュニティセンター

次 第

1 開 会

2 あいさつ

3 説 明

(1) 前回の住民説明会の概要について

(2) 検討状況について

① 施設整備基本方針（案）

② 各候補地の建設場所の検討状況（3月）

③ 候補地の絞り込み方法（案）

④ 各候補地の建設場所の検討状況（7月）

(3) 今後の予定について

(4) 情報提供「廃棄物の処理方式と処理施設」

一般財団法人 日本環境衛生センター

4 質疑応答

5 閉 会

エネルギー回収型一般廃棄物処理施設・新最終処分場 住民説明会

日時 令和2年7月4日（土）
午後6時～午後7時30分
会場 滝沢市民センター

次 第

1 開 会

2 あいさつ

3 説 明

(1) 前回の住民説明会の概要について

(2) 検討状況について

① 施設整備基本方針（案）

② 各候補地の建設場所の検討状況（3月）

③ 候補地の絞り込み方法（案）

④ 各候補地の建設場所の検討状況（7月）

(3) 今後の予定について

(4) 情報提供「廃棄物の処理方式と処理施設」

一般財団法人 日本環境衛生センター

4 質疑応答

5 閉 会

エネルギー回収型一般廃棄物処理施設・新最終処分場 住民説明会

日時 令和2年7月5日（日）
午前9時30分～午前11時
会場 弥栄市民センター平沢分館

次 第

1 開 会

2 あいさつ

3 説 明

(1) 前回の住民説明会の概要について

(2) 検討状況について

① 施設整備基本方針（案）

② 各候補地の建設場所の検討状況（3月）

③ 候補地の絞り込み方法（案）

④ 各候補地の建設場所の検討状況（7月）

(3) 今後の予定について

(4) 情報提供「廃棄物の処理方式と処理施設」

一般財団法人 日本環境衛生センター

4 質疑応答

5 閉 会

エネルギー回収型一般廃棄物処理施設・新最終処分場 住民説明会

日時 令和2年7月5日（日）
午後1時30分～午後3時
会場 牧沢集会所

次 第

1 開 会

2 あいさつ

3 説 明

(1) 前回の住民説明会の概要について

(2) 検討状況について

① 施設整備基本方針（案）

② 各候補地の建設場所の検討状況（3月）

③ 候補地の絞り込み方法（案）

④ 各候補地の建設場所の検討状況（7月）

(3) 今後の予定について

(4) 情報提供「廃棄物の処理方式と処理施設」

一般財団法人 日本環境衛生センター

4 質疑応答

5 閉 会

エネルギー回収型一般廃棄物処理施設・新最終処分場 住民説明会

日時 令和2年7月5日（日）
午後3時30分～午後5時
会場 牧沢集会所

次 第

1 開 会

2 あいさつ

3 説 明

(1) 前回の住民説明会の概要について

(2) 検討状況について

① 施設整備基本方針（案）

② 各候補地の建設場所の検討状況（3月）

③ 候補地の絞り込み方法（案）

④ 各候補地の建設場所の検討状況（7月）

(3) 今後の予定について

(4) 情報提供「廃棄物の処理方式と処理施設」

一般財団法人 日本環境衛生センター

4 質疑応答

5 閉 会

エネルギー回収型一般廃棄物処理施設・新最終処分場 住民説明会

日時 令和2年7月6日（月）
午後6時30分～午後8時
会場 平泉町役場

次 第

1 開 会

2 あいさつ

3 説 明

(1) 前回の住民説明会の概要について

(2) 検討状況について

① 施設整備基本方針（案）

② 各候補地の建設場所の検討状況（3月）

③ 候補地の絞り込み方法（案）

④ 各候補地の建設場所の検討状況（7月）

(3) 今後の予定について

(4) 情報提供「廃棄物の処理方式と処理施設」

一般財団法人 日本環境衛生センター

4 質疑応答

5 閉 会

エネルギー回収型一般廃棄物処理施設・新最終処分場 住民説明会

日時 令和2年7月7日（火）
午後6時30分～午後8時
会場 滝沢市民センター

次 第

1 開 会

2 あいさつ

3 説 明

(1) 前回の住民説明会の概要について

(2) 検討状況について

① 施設整備基本方針（案）

② 各候補地の建設場所の検討状況（3月）

③ 候補地の絞り込み方法（案）

④ 各候補地の建設場所の検討状況（7月）

(3) 今後の予定について

(4) 情報提供「廃棄物の処理方式と処理施設」

一般財団法人 日本環境衛生センター

4 質疑応答

5 閉 会

エネルギー回収型一般廃棄物処理施設・新最終処分場 住民説明会

日時 令和2年7月8日（水）
午後6時30分～午後8時
会場 一関市産業教養文化体育施設
アイドーム

次 第

1 開 会

2 あいさつ

3 説 明

(1) 前回の住民説明会の概要について

(2) 検討状況について

① 施設整備基本方針（案）

② 各候補地の建設場所の検討状況（3月）

③ 候補地の絞り込み方法（案）

④ 各候補地の建設場所の検討状況（7月）

(3) 今後の予定について

(4) 情報提供「廃棄物の処理方式と処理施設」

一般財団法人 日本環境衛生センター

4 質疑応答

5 閉 会

くらしの情報

新処理施設・新最終処分場
のお知らせ

編集・発行
一関地区広域行政組合(一関市・平泉町)

エネルギー回収型 一般廃棄物処理施設・新最終処分場の 候補地に関する説明会を開催しました

一関地区広域行政組合(組合)では、エネルギー回収型一般廃棄物処理施設(新処理施設)と新一般廃棄物最終処分場(新最終処分場)の候補地に関する説明会を開催しました。

説明会は、一関市及び平泉町内の8会場で開催したほか、自治会などからの要望を受け、さらに4会場で開催し、延べ368人の参加をいただきました。

説明会では、組合から候補地の選定経過や今後の進め方など(令和元年11月発行「くらしの情報」の内容)について説明したほか、一般財団法人日本環境衛生センターから「私たちの暮らしと一般廃棄物処理施設」と題して、廃棄物処理施設の全国での参考事例について情報提供が行われました。

説明会でいただいた質問と回答をお知らせします。



●説明会開催状況

開催日時		会場	参加者数(人)
12/ 1 (日)	9:30 ~ 11:34	マリアージュ	55
	13:30 ~ 15:03	弥栄市民センター	28
12/ 6 (金)	18:30 ~ 20:25	アイドーム	22
12/ 7 (土)	9:30 ~ 11:25	一関市役所花泉支所	21
	13:30 ~ 15:06	牧沢集会所	32
12/ 8 (日)	13:30 ~ 15:15	弥栄市民センター平沢分館 ※	26
12/ 9 (月)	18:30 ~ 20:35	東山市民センター	25
12/12 (木)	18:30 ~ 20:49	滝沢市民センター	60
12/16 (月)	18:30 ~ 20:22	中山集落センター ※	24
12/17 (火)	18:30 ~ 20:11	平泉町役場	35
12/18 (水)	18:30 ~ 20:15	刈生沢コミュニティセンター ※	18
1/ 8 (水)	18:30 ~ 20:10	真滝7区公民館 ※	22
合 計			368

※は自治会からの要望により開催したものの。

主な質問と回答

●候補地について

質 問	回 答
候補地は、情報提供があったところから選定したのか。	<p>候補地は、各候補地選定委員会が30項目を超える除外条件により範囲を絞り込み、さらに18の評価項目を比較評価し選定しました。</p> <p>候補地に関する情報提供は、18件寄せられましたが、その情報は、各候補地選定委員会が設定した約50項目の選定条件のうち、「土地取得の容易性」という項目の中の一つの要素として評価に反映したものです。</p> <p>このように、候補地は情報提供のみをもって選定したものではありません。</p>
それぞれ4か所の候補地に、優先順位はあるのか。	<p>組合では4か所の候補地を同列に扱っており、候補地を絞り込んでいく上での優先順位は設けていません。</p> <p>なお、令和元年11月発行の「くらしの情報」に掲載した候補地の並び順は、住所コードの順です。</p>
候補地の地権者の了解は得ているのか。	<p>現時点において、候補地の地権者に対する説明や用地交渉は行っていません。</p> <p>当面は、住民説明会を通じ、施設整備に関する説明を進めていきます。</p>
それぞれ4か所の候補地から、どうやって1か所を決めるのか。	<p>一関市、平泉町、組合で構成する施設整備検討委員会（検討委員会）で検討し、最終的には組合が構成市町と協議をして決定します。</p> <p>絞り込みを進めるに当たっては、経済面や構成市町の政策面などからの検討が必要と考えています。</p>
もっと具体的な位置を示せないのか。	<p>今後、さらに作業を進め、早い段階で候補地ごとに具体的な位置を示していきます。</p>



●整備する施設について

質 問	回 答
施設の規模は、どのようにして決めるのか。	施設整備計画（令和2年度策定予定）の中で、廃棄物の発生量の将来推計を行い、施設規模を決めることとしています。
施設の稼働期間は、どれくらいか。	新処理施設は約40年、新最終処分場は約25年と設定していますが、稼働後の廃棄物の量や施設の状況により、稼働期間は変動します。
最終処分場では、どの程度の雨量を想定しているのか。	想定雨量は、最低でも過去15年以上の期間における最大降雨のデータを一つの目安とした上で、周辺環境に影響を及ぼさないよう十分な大きさの貯水槽を設置し対応します。
施設の配置や施設周辺の環境整備は、どう考えているのか。	まずは安全を第一に考え、さらに具体的なことは、地域の意見なども伺いながら、検討委員会で検討していくこととしています。

●環境対策について

質 問	回 答
施設的环境対策は、どのように考えているのか。	排ガスや放流水には、法律で定められた基準値があり、新処理施設や新最終処分場では、最善の技術により安全対策を講じます。 なお、組合の現在の施設においても、基準値を大きく下回っています。
法律で定められた基準値より厳しい基準を設定する考えはないのか。	法律で定められた基準値は、国が国民の健康や生活環境を守るという観点から設けられた基準ですが、今の技術水準では、その基準値を大きく下回ることができます。 組合では、法律で定められた基準値よりも厳しい自主基準値を設定して、施設の運転管理を行っていきます。 なお、施設の稼働状況や排ガスの測定結果などは、現在の施設と同様に、施設周辺の住民をはじめ、組合ホームページなどで定期的に公表していきます。
ダイオキシンの影響はないのか。	廃棄物を高温で焼却処理することにより、ダイオキシンの発生を抑えることができます。 なお、発生した微量のダイオキシンはそのほとんどが飛灰に付着し、ろ過式集じん機で除去されます。 飛灰については、処理方法も非常に厳しく規定されています。
福島原発事故由来の農林業系汚染廃棄物の処理は、どうするのか。	東日本大震災に伴う原子力発電所事故により放出された放射性物質に汚染された農林業系汚染廃棄物は、国が設置する仮設焼却施設で処理する計画です。 また、焼却によらない処理方法も検討されています。 新処理施設での処理は予定していません。

● 今後について

質 問	回 答
現在のリサイクル施設の扱いはどうなるのか。	新処理施設の完成により、一関清掃センターと大東清掃センターのそれぞれの焼却施設は廃止しますが、リサイクル施設は、当面はそのまま活用する予定です。 将来的な計画は、検討委員会で検討します。
最終処分場は、埋立て終了後はどうなるのか。	施設廃止の基準は法律で定められており、その基準を2年間継続して満たせば施設は廃止となります。 廃止後の跡地は、地域との話し合いにより有効活用を図っていきます。
今後の説明会の計画は、どうなっているのか。	次回の説明会は令和2年3月頃を予定しています。 また、個別に地域に入って説明する機会をいただきたいとも考えています。 説明会の内容は、組合ホームページなどで周知していきます。



訂正とお詫び

令和元年11月発行「くらしの情報」(候補地選定のお知らせ)の記載に誤りがありました。以下のとおり訂正させていただくとともに、お詫びいたします。

7ページ「4 第2次選定」の表
最終処分場の比較評価項目

	誤	正
⑥ インフラ整備状況(上水・簡水)	○	空欄
⑨ 土地取得の容易性	空欄	○



組合では、住民の皆様からいただいたご意見などを踏まえながら、より良い施設となるよう施設整備検討委員会で検討し、事業を進めてまいります。詳しくは、組合ホームページをご覧ください。
今後とも皆様のご理解とご協力をよろしくお願いいたします。

■ 問合せ先 一関地区広域行政組合 総務管理課

〒021-8501 一関市竹山町7-2

TEL 21-2111 内線 8751 FAX 31-3224

一関地区広域行政組合ホームページ

URL <https://www.city.ichinoseki.iwate.jp/kouiki-gyousei/>



エネルギー回収型一般廃棄物処理施設・新最終処分場 新型コロナウイルス感染症対策のため 説明会を延期しました

一関地区広域行政組合(組合)は、昨年12月の説明会に続き、本年3月6日から11日に管内8会場でエネルギー回収型一般廃棄物処理施設(新処理施設)と新一般廃棄物最終処分場(新最終処分場)の整備に関する説明会を予定していましたが、新型コロナウイルス感染症対策のため、延期しました。

次回の説明会は、新型コロナウイルス感染症への対応状況を踏まえながら、改めて日程をお知らせします。

検討状況をお知らせします ご意見をお寄せください

組合では、新処理施設と新最終処分場の整備について、住民の皆様にご検討状況をお知らせし、ご意見をいただきながら検討を進めることとしています。

3月の説明会で説明を予定していた現時点での検討状況については、この紙面によりお知らせします。お知らせする内容は、次のとおりです。

- 1 施設整備基本方針(案) … 2ページ
- 2 各候補地の建設場所の検討状況 … 3ページ~7ページ
- 3 候補地の絞り込み方法(案) … 8ページ

いずれも現時点の案として示しているものです。
内容に関する意見などがありましたら、組合までお寄せください。

一関地区広域行政組合 総務管理課
TEL 21-2111(内線 8751)



1 施設整備基本方針（案）

新処理施設と新最終処分場の整備を進めるに当たり、どのような施設にするかという考えを現時点での案としてまとめました。

現時点での案は、次のとおりです。

この案は、さらに検討を進めていくこととしています。

(1) 新処理施設

① 安定性に優れた安全な施設

- ・ 信頼性の高い技術や工法を取り入れ、施設の運営及び維持管理において安定性に優れた安全な施設
- ・ 耐久性に優れ、廃棄物を長期間にわたり安定的に処理できる施設

② 環境に配慮した施設

- ・ 環境負荷の低減と施設周辺的生活環境の保全に配慮した施設
- ・ 廃棄物の適正処理や環境保全の啓発・学習にも活用できる施設

③ 廃棄物を資源として活用できる施設

- ・ 廃棄物をエネルギー資源やリサイクル資源として活用できる施設

④ 災害に強い施設

- ・ 災害時でも稼働し、災害廃棄物を受け入れられる施設

⑤ 経済性に優れた施設

- ・ 建設から維持管理までの費用対効果の面で経済性に優れた施設

(2) 新最終処分場

① 安定性に優れた安全な施設

- ・ 信頼性の高い技術や工法を取り入れ、施設の運営及び維持管理において安定性に優れた安全な施設
- ・ 耐久性に優れ、廃棄物を長期間にわたり安定的に処理できる施設

② 環境に配慮した施設

- ・ 環境負荷の低減と施設周辺的生活環境の保全に配慮した施設
- ・ 廃棄物の適正処理や環境保全の啓発・学習にも活用できる施設

③ 災害に強い施設

- ・ 災害時でも稼働し、災害廃棄物を受け入れられる施設

④ 経済性に優れた施設

- ・ 建設から維持管理までの費用対効果の面で経済性に優れた施設

2 各候補地の建設場所の検討状況

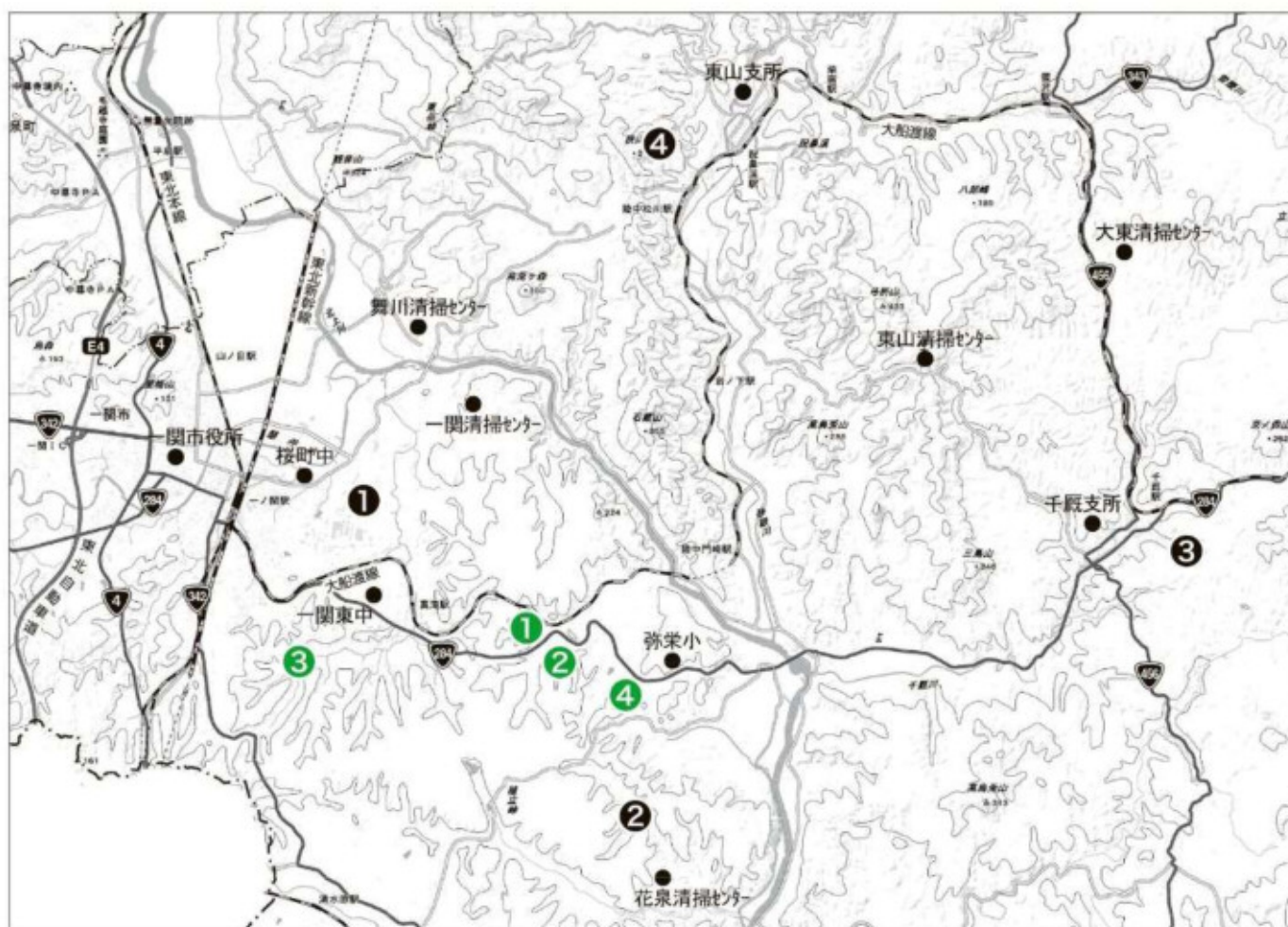
新処理施設と新最終処分場のそれぞれの候補地について、地図上で建設場所を検討しました。

新処理施設の敷地面積は最大5ヘクタール程度、新最終処分場の埋立容量は最大17万8,000立方メートル程度としています。

4ページから7ページで示している建設場所は、2,500分の1の地図の地形を基に検討したものであり、今後、現地調査などの詳細な調査を行い、見直しすることとしています。敷地面積や埋立容量についても、さらに検討を進めます。

次回の住民説明会では、取付道路のルートなども含めて示したいと考えています。

候補地の位置



国土地理院の電子地形図（タイル）に候補地の位置を追記して掲載

新処理施設の候補地

①	一関市滝沢字石法華ほか
②	一関市滝沢字道目木ほか
③	一関市真柴字堀場ほか
④	一関市弥栄字一ノ沢ほか

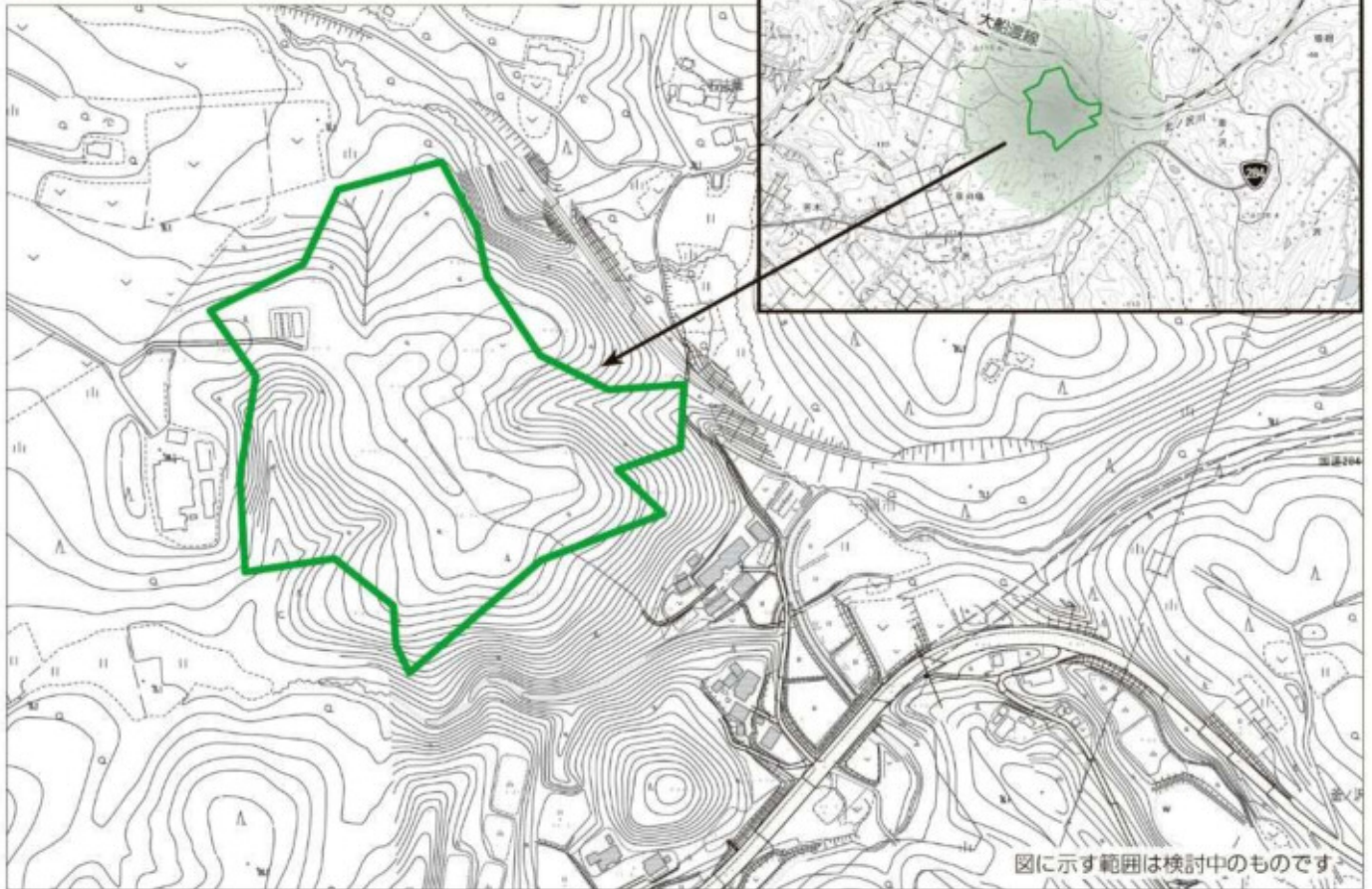
新最終処理場の候補地

①	一関市滝沢字駒場ほか
②	一関市花泉町金沢字長沢ほか
③	一関市千厩町千厩字北ノ沢ほか
④	一関市東山町長坂字長平ほか

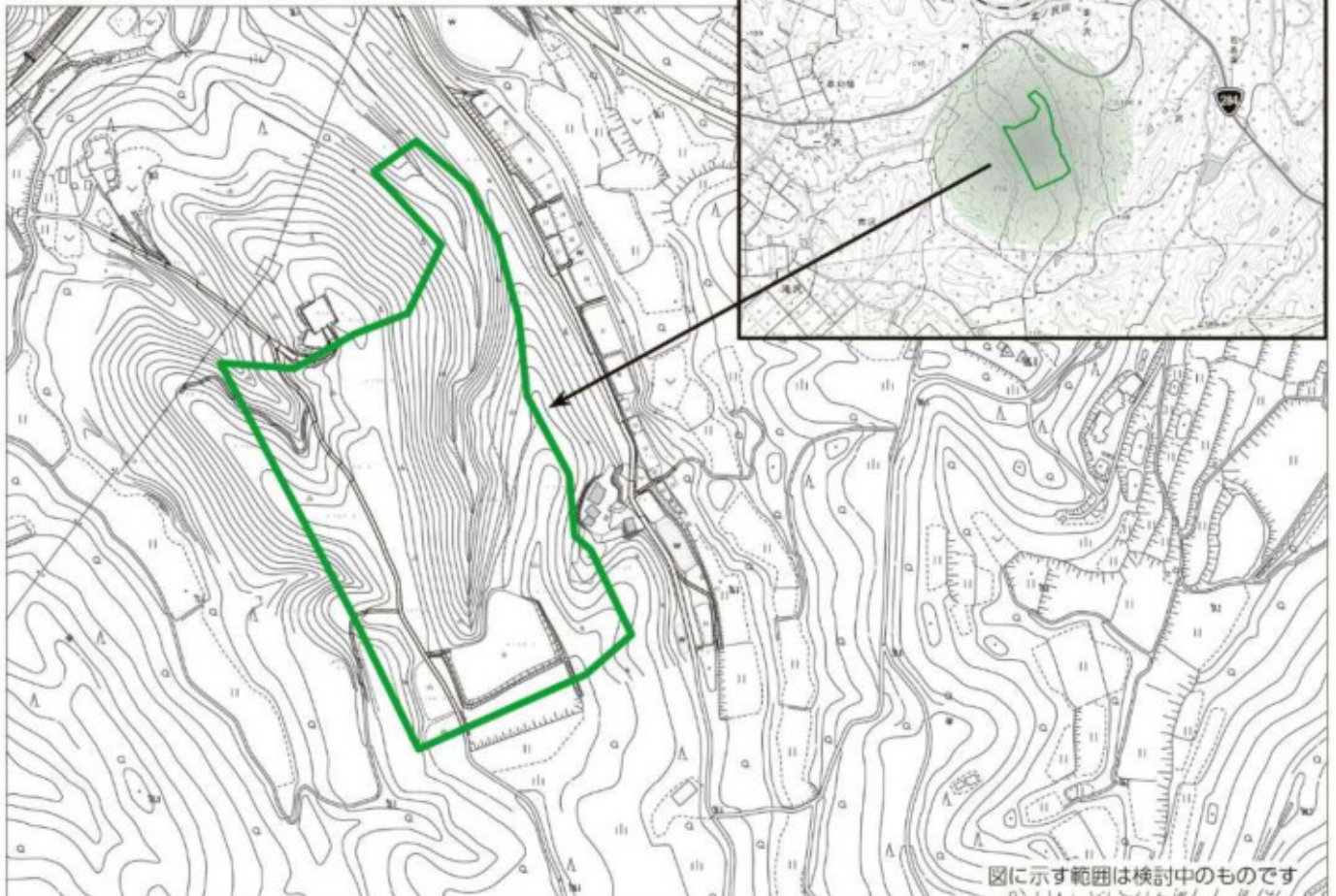
(1) 新処理施設 ※ ()内は建設場所の主な字名

★：国土地理院の電子地形図(タイル)に候補地の位置を追記して掲載

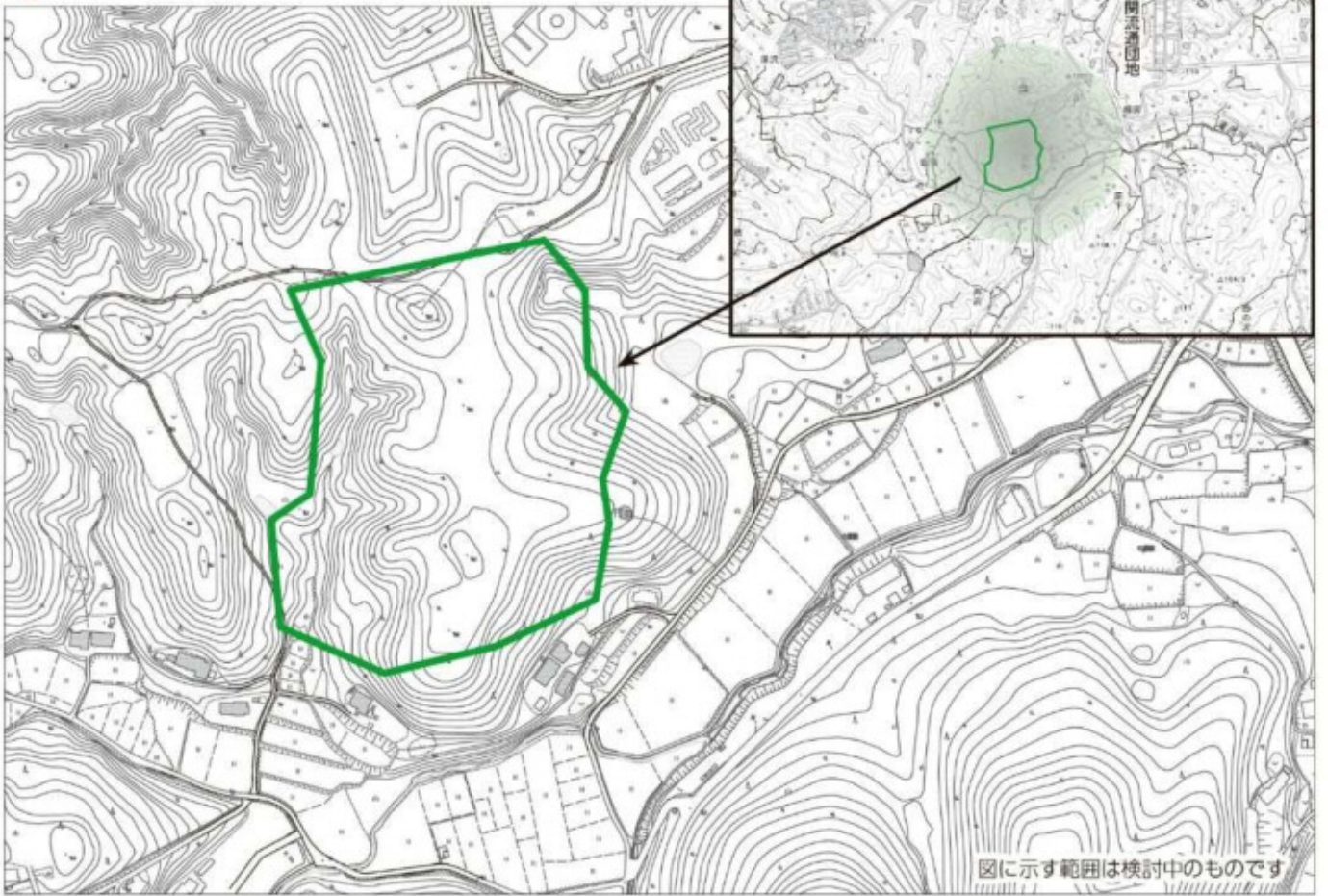
① 一関市滝沢字石法華ほか (滝沢字石法華)



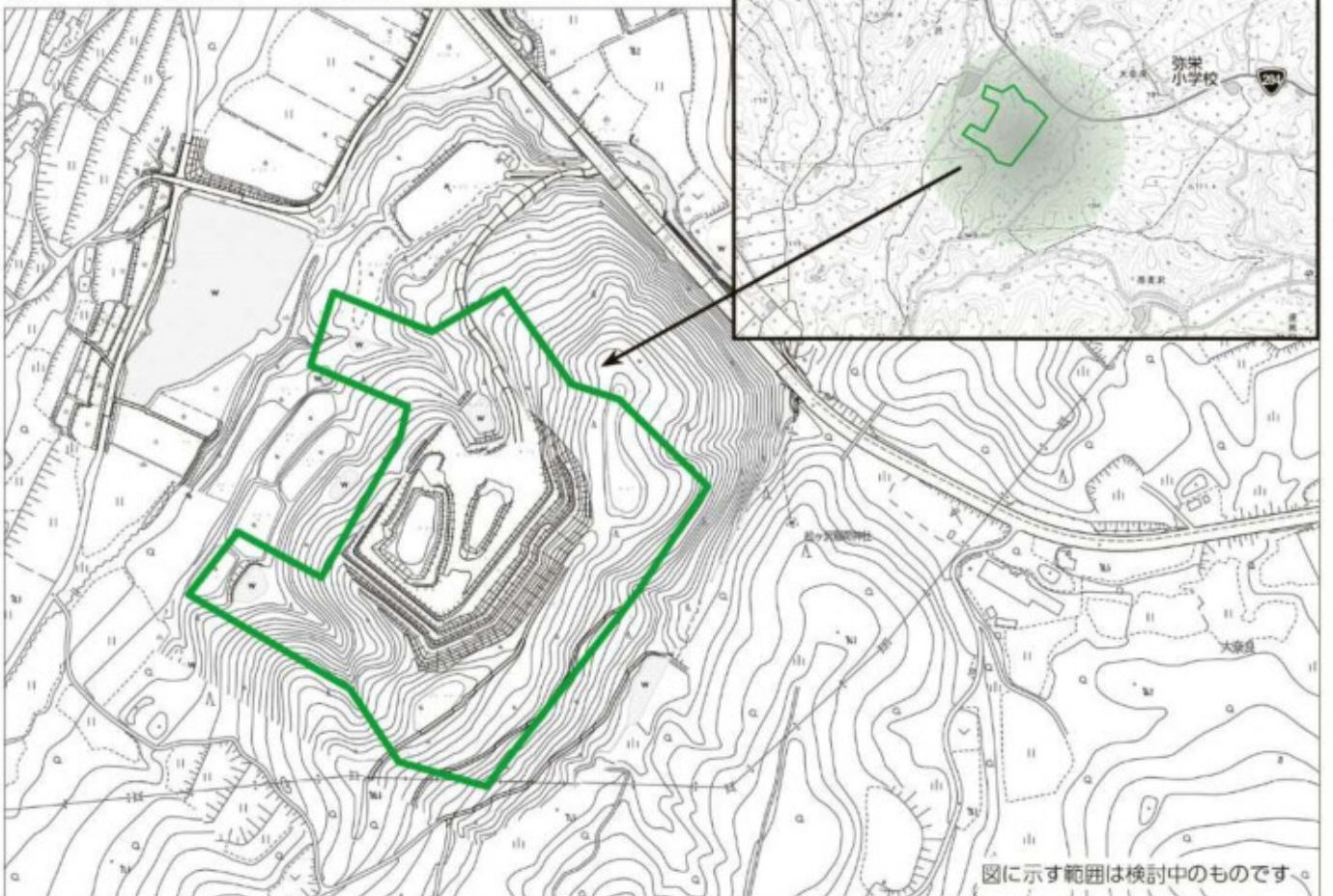
② 一関市滝沢字道目木ほか (滝沢字石法華)



③ 一関市真柴字堀場ほか（真柴字中屋敷・堀場）

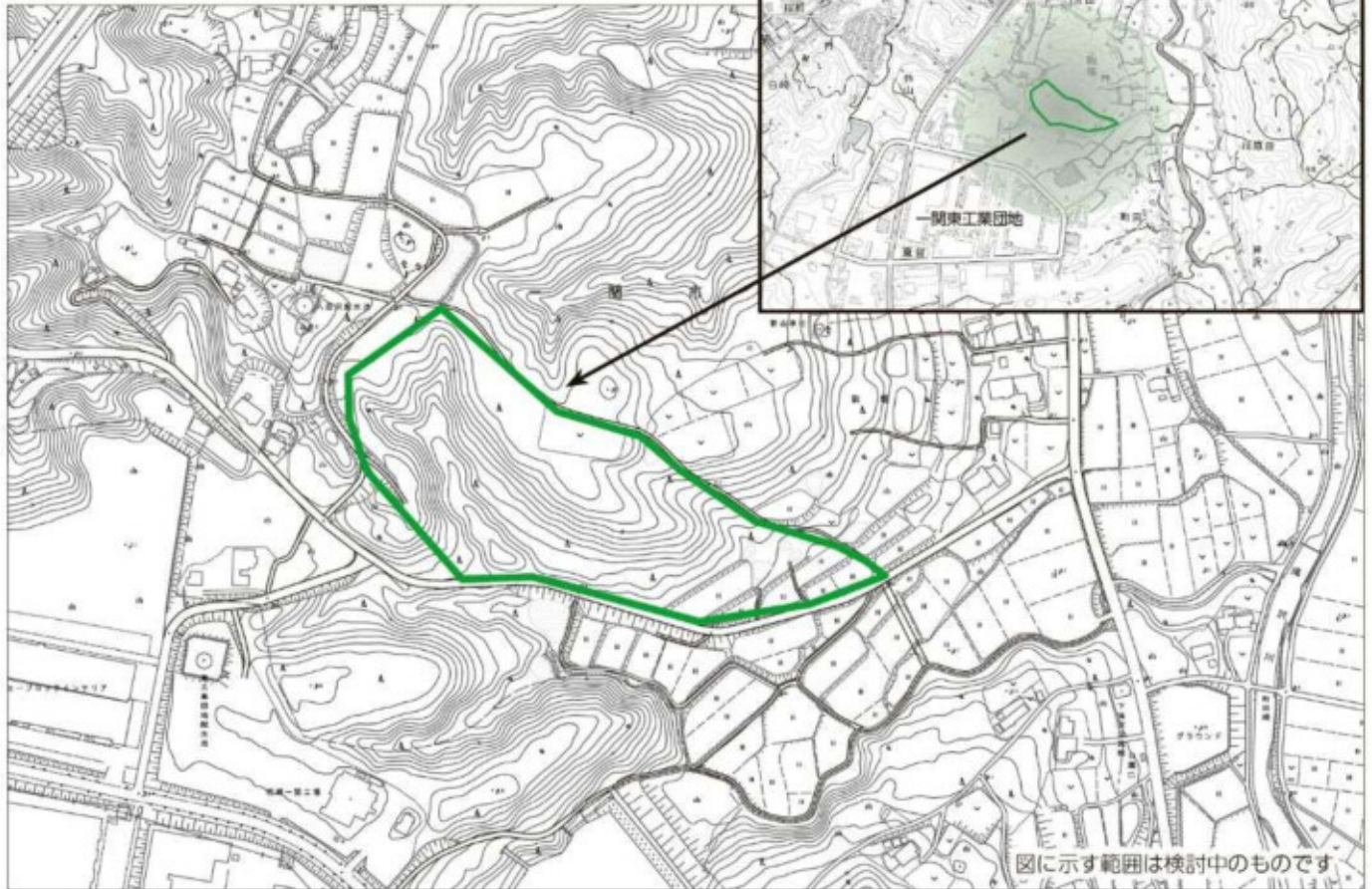


④ 一関市弥栄字一ノ沢ほか（弥栄字一ノ沢）

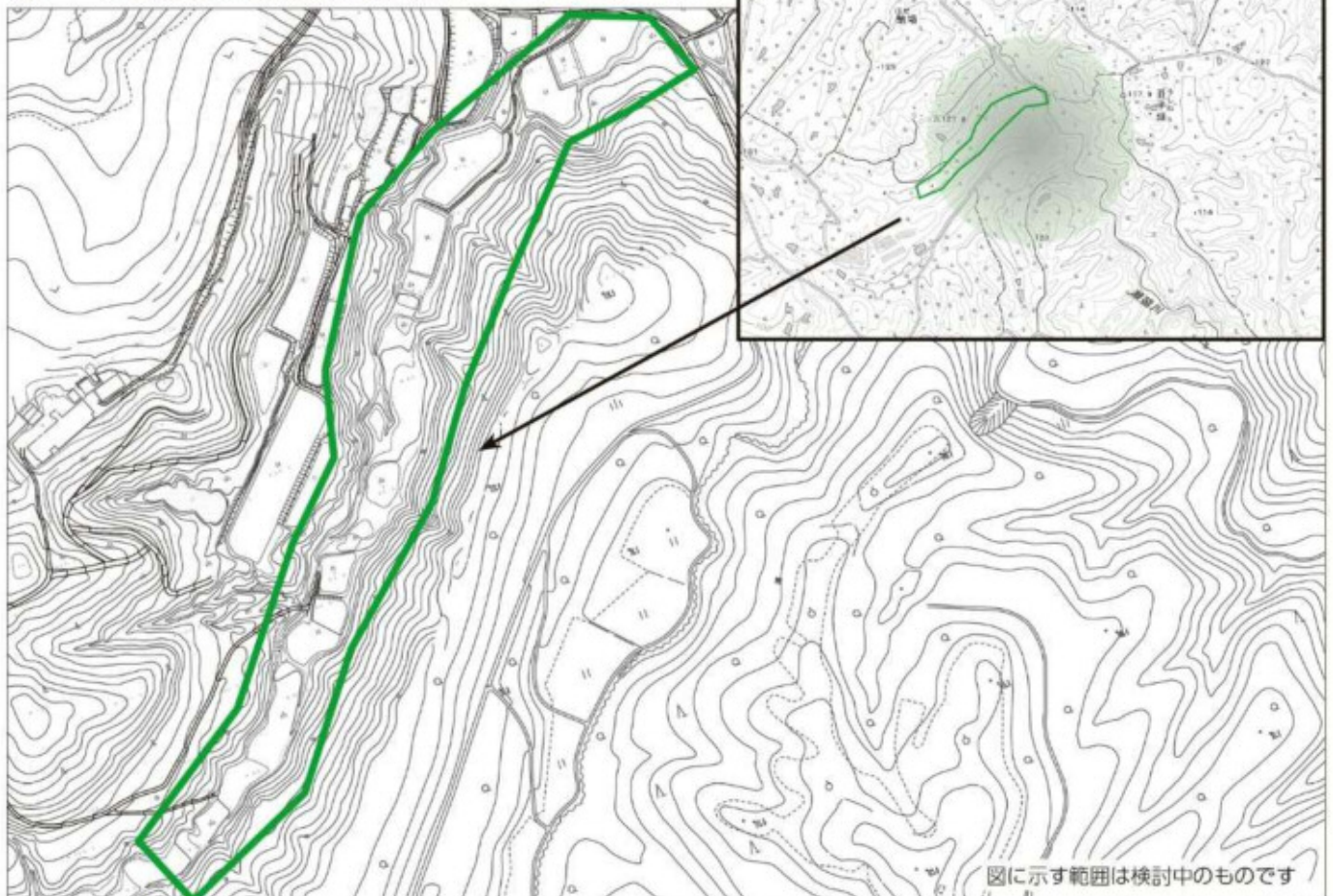


(2) 新最終処分場 ※ ()内は建設場所の主な字名

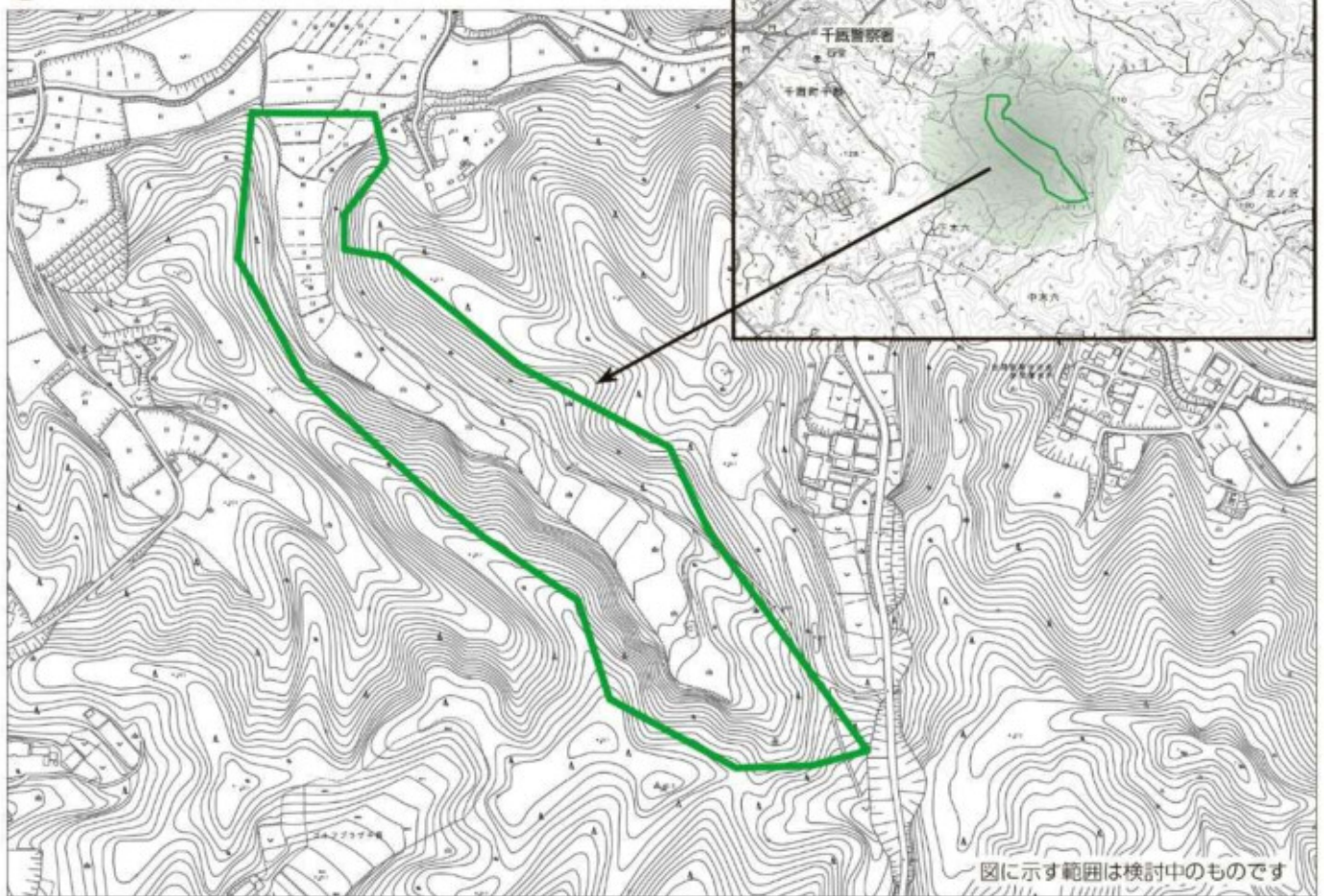
① 一関市滝沢字駒場ほか(滝沢字駒場)



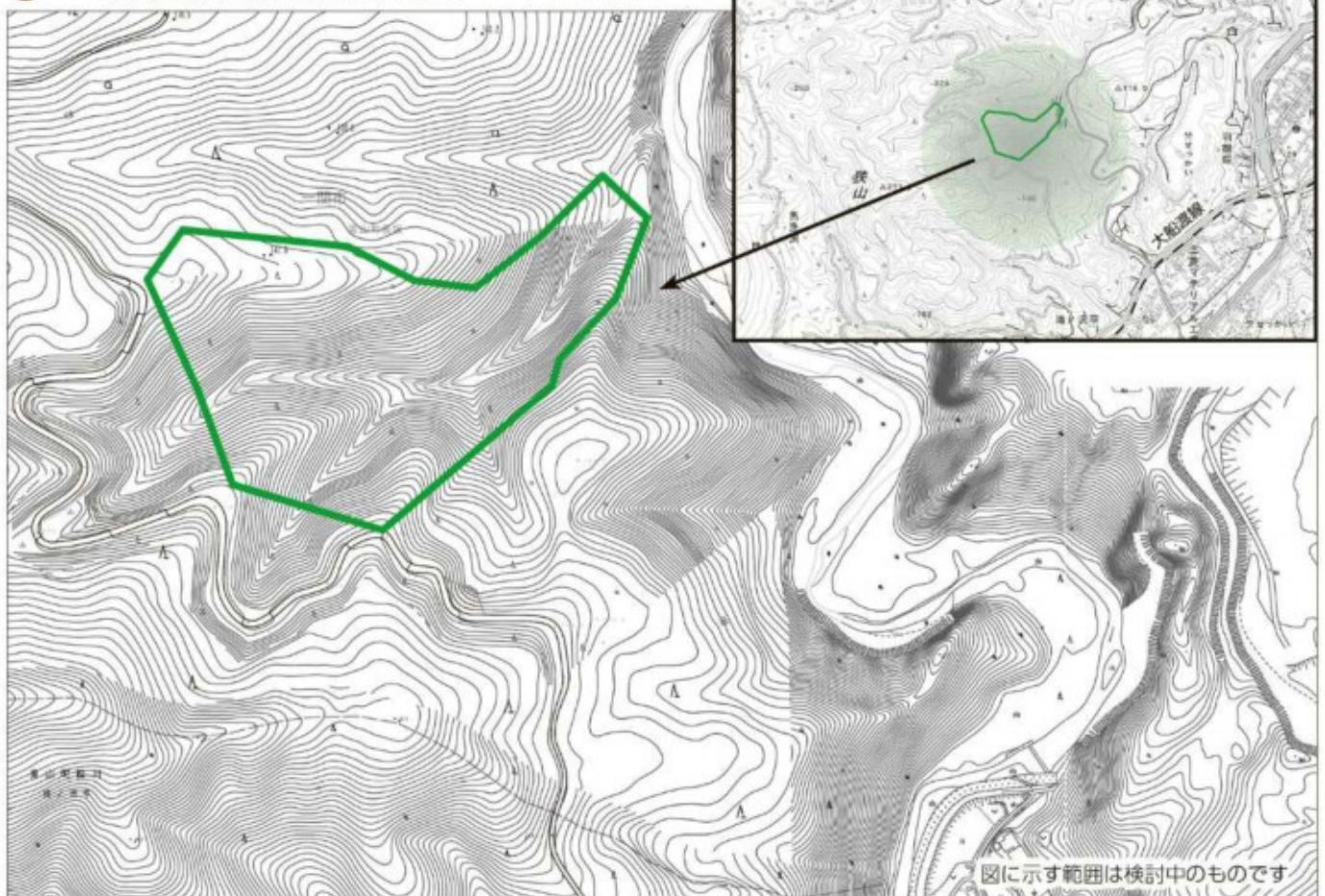
② 一関市花泉町金沢字長沢ほか(花泉町金沢字馳場)



③ 一関市千厩町千厩字北ノ沢ほか（千厩町千厩字北ノ沢）



④ 一関市東山町長坂字長平ほか（東山町長坂字長平）



3 候補地の絞り込み方法（案）

新処理施設、新最終処分場ともそれぞれ4か所の候補地から令和2年度中にそれぞれ1か所の整備予定地を決定することとしています。

整備予定地を決定するに当たり、候補地を絞り込むため、次のような方法を検討しています。これらの方法については、さらに検討を進めていくこととしています。

(1) 候補地の絞り込み方法

- ① 比較検討する項目を設定し、数値化できる項目は数値化して比較評価する。
- ② 数値化できない項目は、利点、課題などを整理して比較評価する。
- ③ ①及び②の総合評価により候補地の絞り込みを行う。

(2) 比較検討する項目

① 新処理施設

施設整備基本方針（案）	比較検討する項目
安定性に優れた安全な施設	受電環境、給水環境、その他考慮すべき事項
環境に配慮した施設	交通安全、景観との調和、その他考慮すべき事項
廃棄物を資源として活用できる施設	資源の活用先、その他考慮すべき事項
災害に強い施設	想定される災害の種類、施設建設の阻害要因 その他考慮すべき事項
経済性に優れた施設	造成費・取付道路整備費・用地取得費などの初期費用 運転管理費・収集運搬費などの維持費用、その他考慮すべき事項
その他	総合計画・土地利用計画との整合性、利用者の利便性 協働による地域づくり、その他考慮すべき事項

② 新最終処分場

施設整備基本方針（案）	比較検討する項目
安定性に優れた安全な施設	受電環境、給水環境、その他考慮すべき事項
環境に配慮した施設	交通安全、排水環境、景観との調和、その他考慮すべき事項
災害に強い施設	想定される災害の種類、施設建設の阻害要因 その他考慮すべき事項
経済性に優れた施設	造成費・取付道路整備費・用地取得費などの初期費用 運転管理費・運搬費などの維持費用、その他考慮すべき事項
その他	総合計画・土地利用計画との整合性、利用者の利便性 協働による地域づくり、その他考慮すべき事項

組合では、住民の皆様からいただいたご意見などを踏まえながら、より良い施設となるよう検討し、事業を進めてまいります。詳しくは、組合ホームページをご覧ください。

今後とも皆様のご理解とご協力をよろしくお願いいたします。

■問合せ先 一関地区広域行政組合 総務管理課

〒021-8501 一関市竹山町 7-2

TEL 21-2111 内線 8751 FAX 31-3224

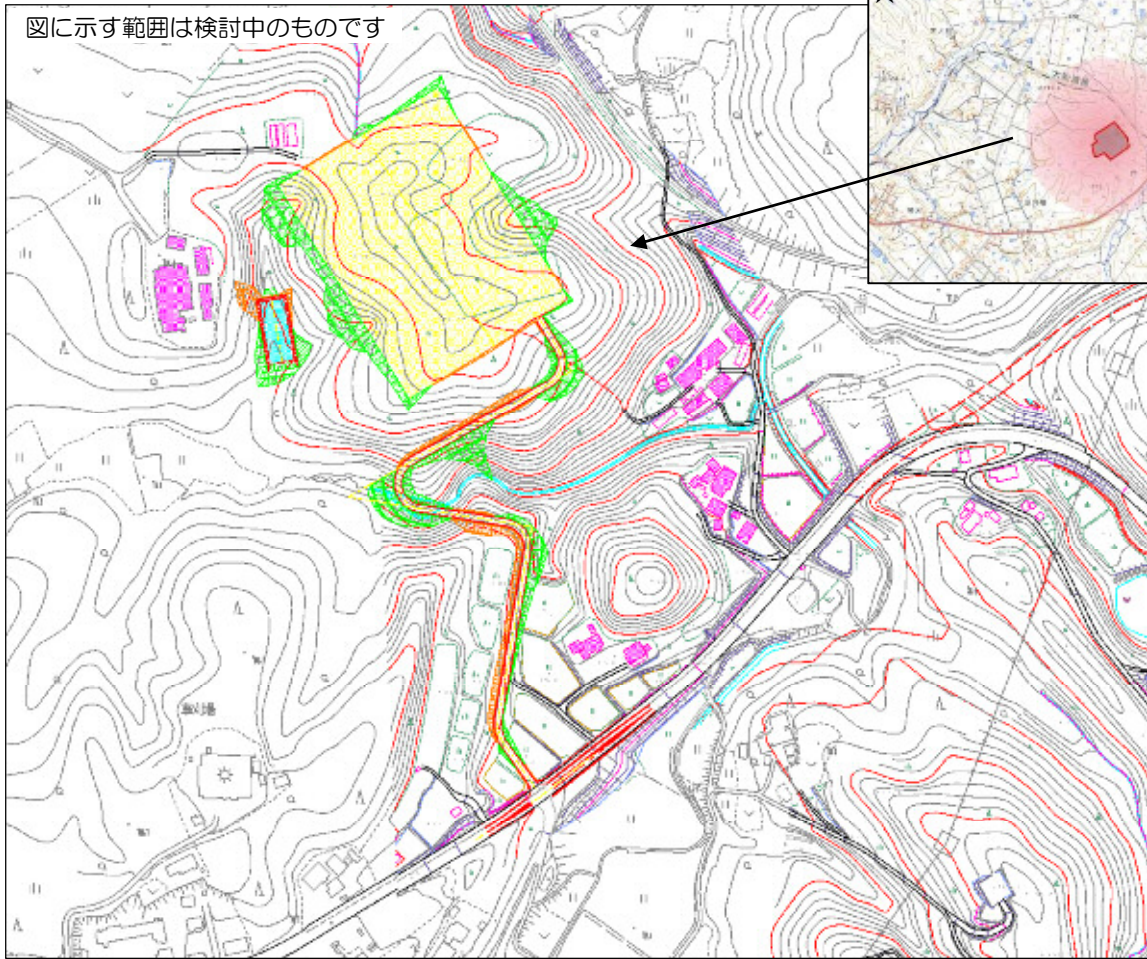
一関地区広域行政組合ホームページ

URL <https://www.city.ichinoseki.iwate.jp/kouiki-gyousei/>

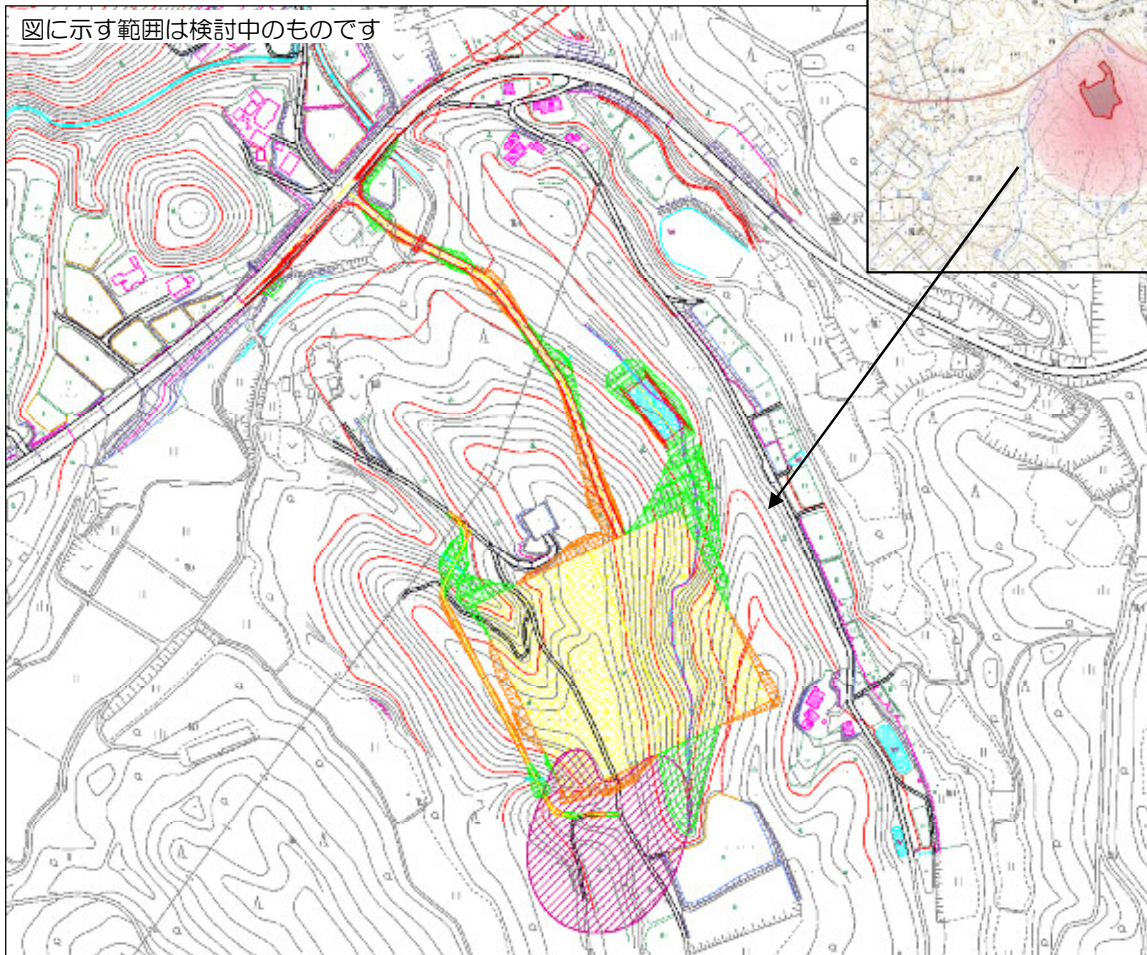


1 概略検討図 新処理施設 ※ () 内は建設場所の主な字名

① 一関市滝沢字石法華ほか (滝沢字石法華)

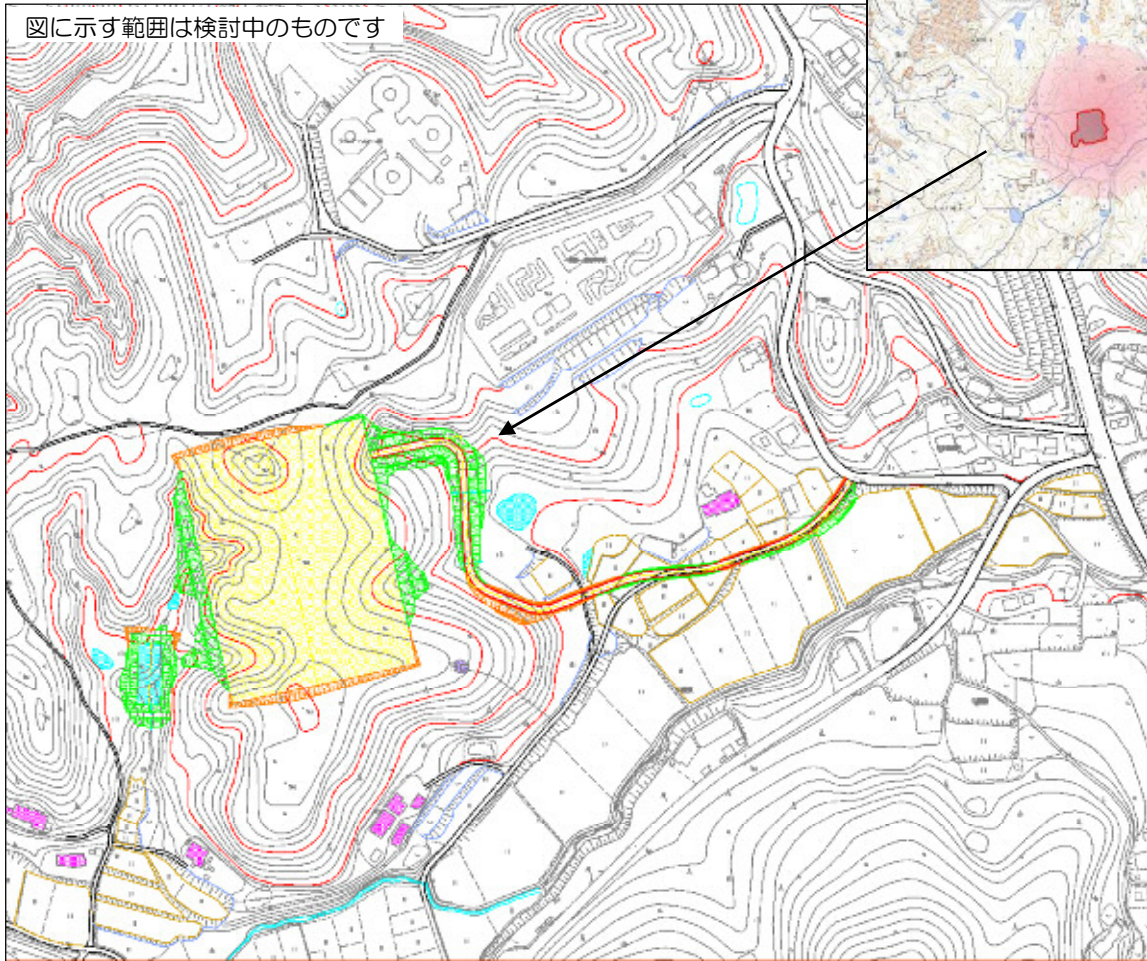


② 一関市滝沢字道目木ほか (滝沢字石法華)



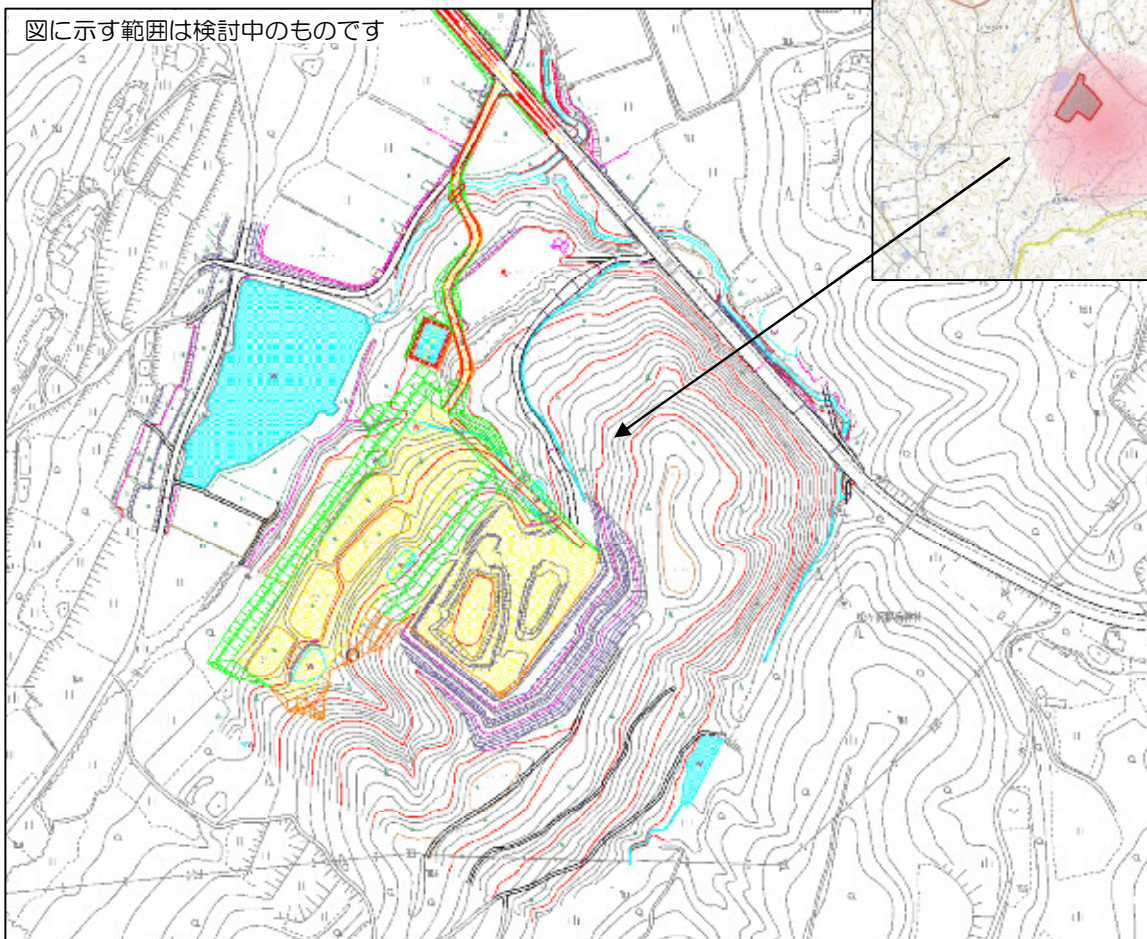
③ 一関市真柴字堀場ほか（真柴字中屋敷・堀場）

図に示す範囲は検討中のものです



④ 一関市弥栄字一ノ沢ほか（弥栄字一ノ沢）

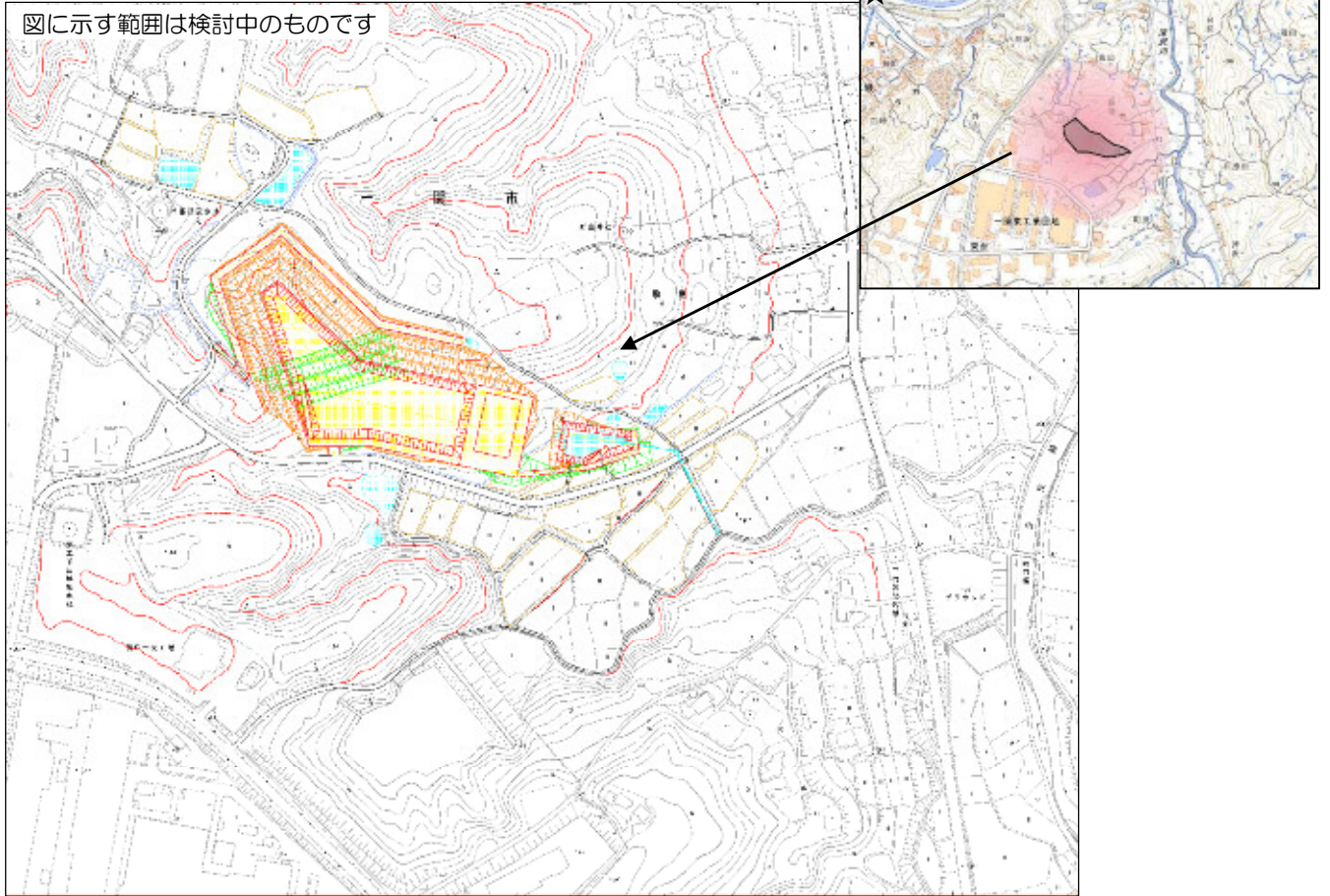
図に示す範囲は検討中のものです



2 概略検討図 新最終処分場 ※ () 内は建設場所の主な字名

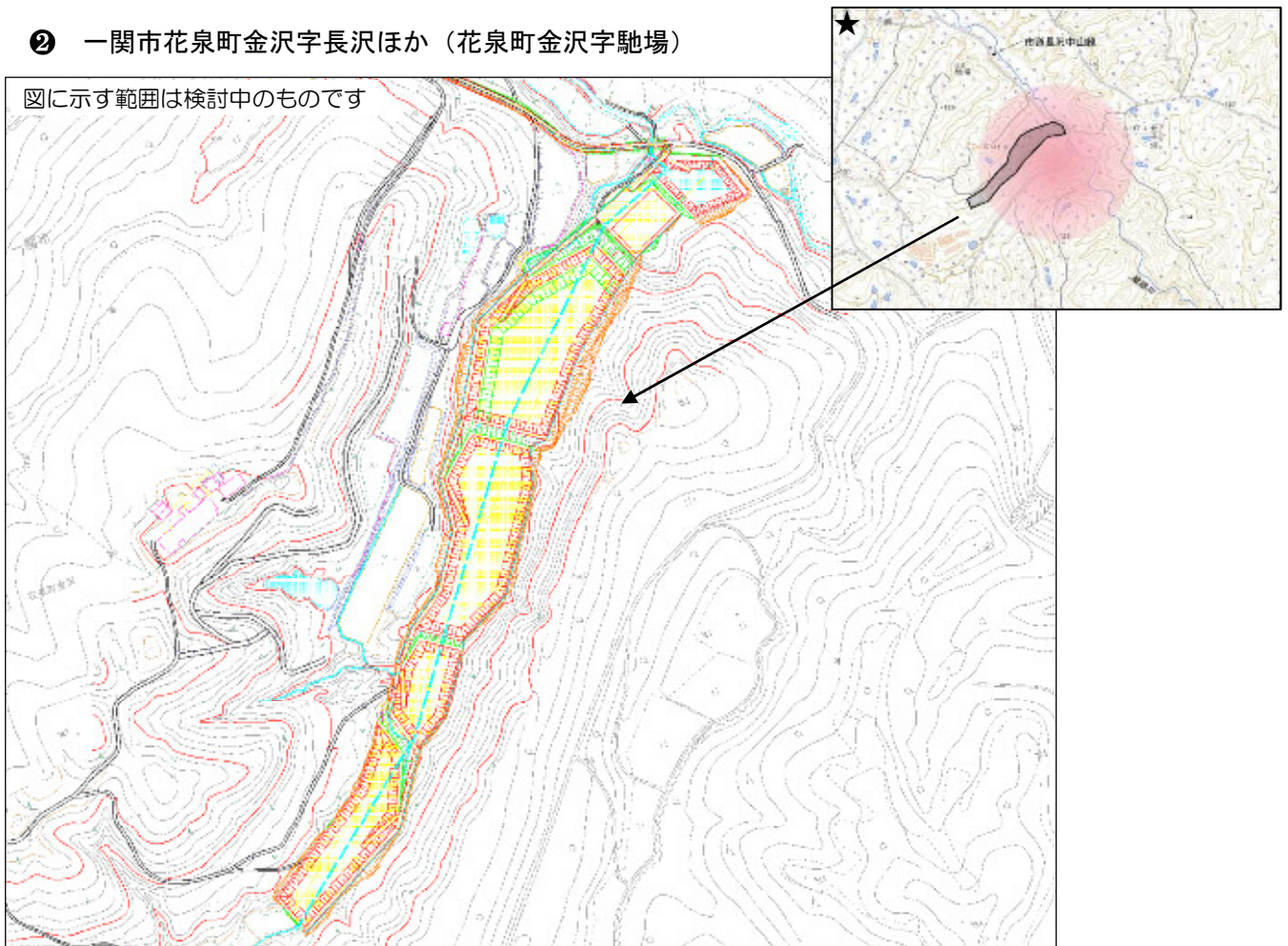
① 一関市滝沢字駒場ほか (滝沢字駒場)

図に示す範囲は検討中のものです



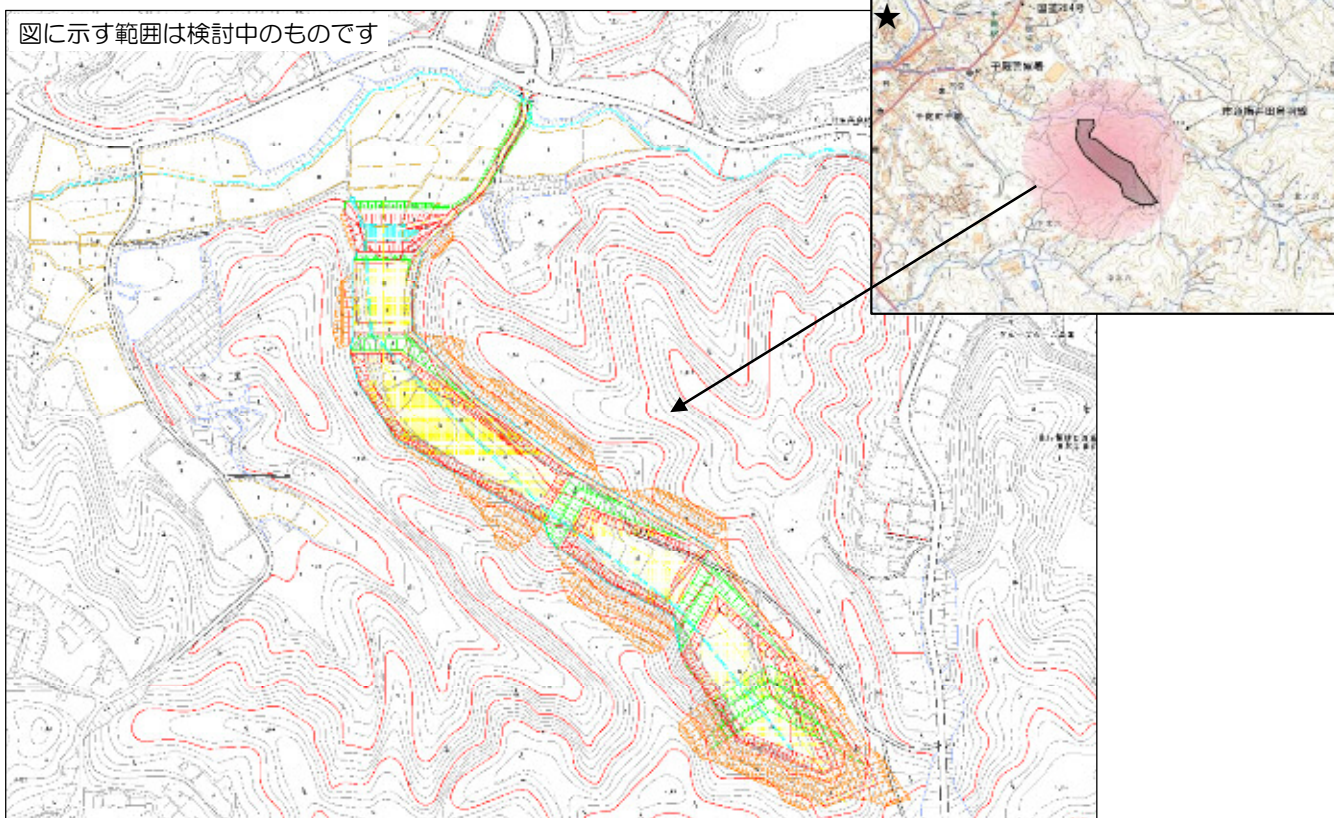
② 一関市花泉町金沢字長沢ほか (花泉町金沢字馳場)

図に示す範囲は検討中のものです



③ 一関市千厩町千厩字北ノ沢ほか（千厩町千厩字北ノ沢）

図に示す範囲は検討中のものです



④ 一関市東山町長坂字長平ほか（東山町長坂字長平）

図に示す範囲は検討中のものです

