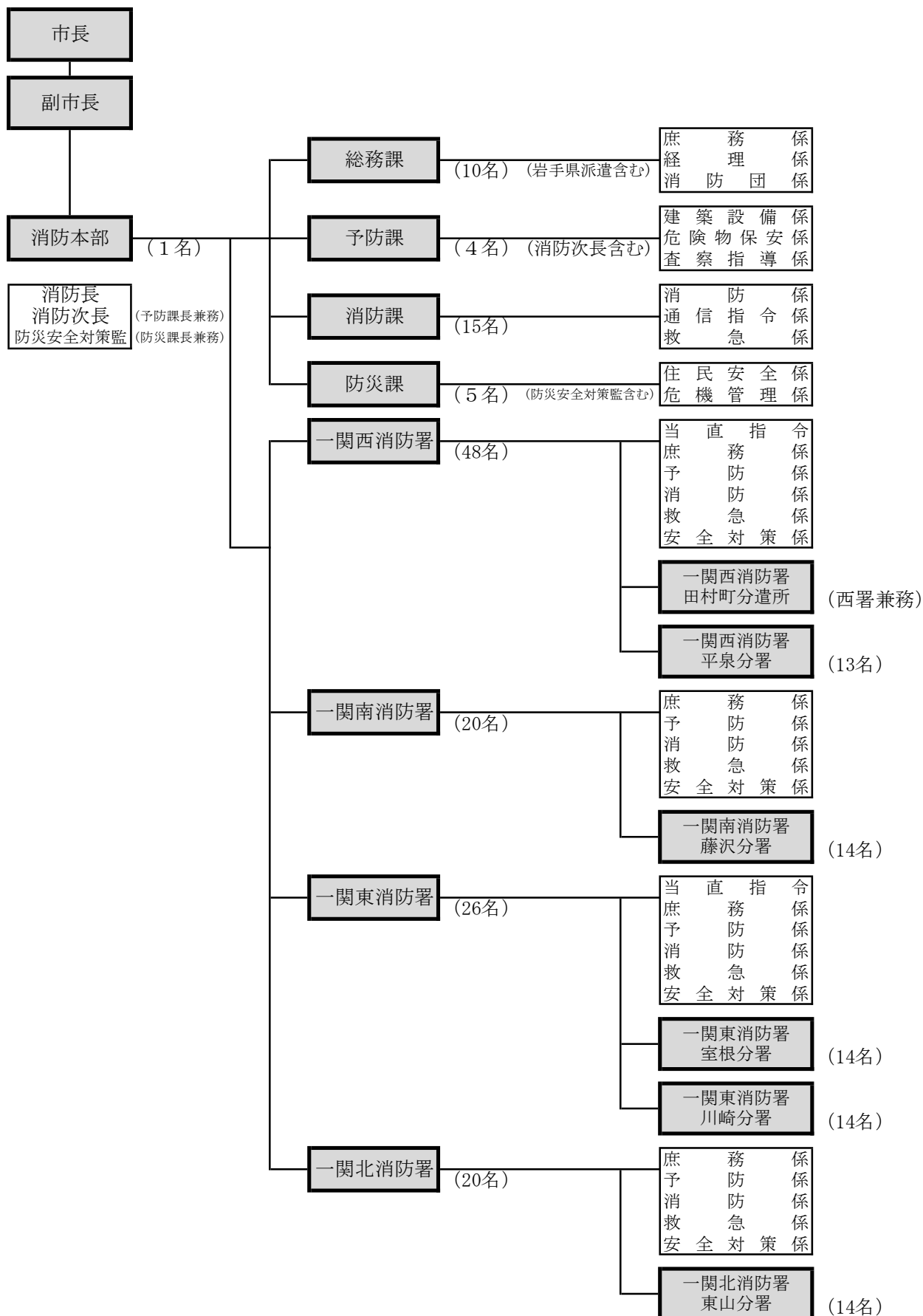


一関市消防本部組織図

一関市消防本部は、4課、4消防署、5分署、1分遣所で組織し、令和3年4月1日現在の職員数は、218名である。



庁舎施設概況

令和3年4月1日現在

区分 署別	敷地面積 (㎡)	建築延床面積(㎡)			建築年度
		庁舎	付属建物	計	
消防本部 一関西消防署	4,805.24	2,877.37	324.58	3,201.95	昭和54年度
一関西消防署 平泉分署	1,350.70	270.00	14.61	284.61	平成2年度
一関南消防署	2,914.99	678.45		678.45	平成23年度
一関南消防署 藤沢分署	1,682.73	562.22		562.22	平成27年度
一関東消防署	15,623.09	1,203.26	254.60	1,457.86	平成22年度
一関東消防署 室根分署	1,443.00	382.00	10.00	392.00	平成8年度
一関東消防署 川崎分署	1,574.00	335.05	24.06	359.11	平成8年度
一関北消防署	3,508.09	745.48		745.48	平成24年度
一関北消防署 東山分署	992.66	552.60		552.60	平成26年度

※ 平泉分署は平泉町の公有財産

庁舎所在地

令和3年4月1日現在

名称	所在地	電話番号	FAX番号
消防本部	一関市山目字中野140番地3	0191-25-0119	0191-25-5119
一関西消防署	一関市山目字中野140番地3	0191-25-0119	0191-25-5119
一関西消防署 田村町分遣所	一関市田村町1番12号	0191-23-0119	0191-21-2953
一関西消防署 平泉分署	西磐井郡平泉町平泉字鈴沢66番地1	0191-46-0119	0191-46-3578
一関南消防署	一関市花泉町涌津字下原263番地	0191-82-0119	0191-82-3374
一関南消防署 藤沢分署	一関市藤沢町藤沢字町裏105番地	0191-63-0119	0191-63-2120
一関東消防署	一関市千厩町千厩字上駒場360番地9	0191-51-0119	0191-53-2043
一関東消防署 室根分署	一関市室根町折壁字八幡沖345番地	0191-64-0119	0191-64-2102
一関東消防署 川崎分署	一関市川崎町薄衣字町裏65番地5	0191-43-0119	0191-43-4119
一関北消防署	一関市大東町渋民字大洞地9番地3	0191-71-0119	0191-75-3375
一関北消防署 東山分署	一関市東山町長坂字西本町33番地8	0191-47-0119	0191-47-2140

消防本部課、係別事務分掌

総務課

庶務係

- (1) 儀式、行事及び会議に関する事。
- (2) 公印の管理に関する事。
- (3) 文書の收受、発送及び整理保存に関する事。
- (4) 条例、規則等の立案及び制定に関する事。
- (5) 人事、組織、給与及び服務監察に関する事。
- (6) 職員の教養及び福利厚生に関する事。
- (7) 表彰に関する事。
- (8) 消防記録及び統計に関する事。
- (9) その他、他課に属さない事項に関する事。

経理係

- (1) 予算及び決算並びに歳入歳出に関する事。
- (2) 職員の給与の支給に関する事。
- (3) 財産の取得管理及び処分並びに物品の契約及び調達に関する事。
- (4) 不用品の処分に関する事。
- (5) 給与品、貸与品の支給及び保管に関する事。
- (6) 庁舎の維持管理に関する事。

消防団係

- (1) 消防団員（以下「団員」という。）の任免、分限、懲戒その他身分取扱いに関する事。
- (2) 団員の報酬及び費用弁償に関する事。
- (3) 団員の被服等の貸与に関する事。
- (4) 団員の服務及び勤務条件に関する事。
- (5) 団員等の公務災害補償に関する事。
- (6) 団員の教養及び福利厚生に関する事。
- (7) 消防団の連絡調整に関する事。
- (8) その他消防団に関する事。

予防課

建築設備係

- (1) 建築物の許可等の同意に関する事。
- (2) 消防用設備等に関する事。

危険物保安係

- (1) 危険物製造所等の許可等に関する事。
- (2) 危険物の取扱いに関する事。
- (3) 北上川水系水質汚濁対策連絡協議会に関する事。
- (4) 液化石油ガスに関する事。
(岩手県からの移譲事務に限る。)
- (5) ガス事業に係るガス用品に関する事。
- (6) 火薬類の取締に関する事。
(岩手県からの移譲事務に限る。)
- (7) 高圧ガスの保安に関する事。
(岩手県からの移譲事務に限る。)
- (8) 武器等の製造及び販売事業に関する事。
(岩手県からの移譲事務に限る。)
- (9) 危険物安全協会に関する事。

査察指導係

- (1) 各種立入検査等に関する事。
- (2) 火災予防計画に関する事。
- (3) 火災予防の普及及び消防相談に関する事。
- (4) 防火管理、防災管理及び自衛消防に関する事。
- (5) 火災原因及び損害調査並びに火災報告及び統計に関する事。

消 防 課

消 防 係

- (1) 警防計画の作成に関する事。
- (2) 災害現場の指揮及び指導に関する事。
- (3) 消防水利及び道路の調査保全に関する事。
- (4) 水火災防ぎょ及び救助の訓練及び演習に関する事。
- (5) 消防自動車等の管理及び配置計画に関する事。
- (6) 消防機械器具及び救助資機材に関する事。
- (7) 消防相互応援協定に関する事。
- (8) 緊急消防援助隊に関する事。
- (9) 火災警報に関する事。
- (10) 消防(救助及び機関を含む。)統計に関する事。
- (11) 防災施設に関する事。
- (12) 消防団車両に関する事。
- (13) 消防水利の設置及び管理に関する事。
- (14) 消防団の訓練(出初式を含む。)に関する事。

通 信 指 令 係

- (1) 災害通報の受信及び関係機関等への災害通報及び連絡に関する事。
- (2) 消防隊及び救急隊の管制並びに指令に関する事。
- (3) 消防通信、無線施設設備の維持管理及び研究に関する事。
- (4) 気象予警報及び消防障害の情報収集、連絡及び気象統計に関する事。
- (5) 非常用電源設備に関する事。
- (6) 防災通信及び高齢者用災害弱者緊急通報システムの運用及び維持管理に関する事。
- (7) 消防団無線、防災行政無線(同報系・移動系)及び防災緊急情報システムに関する事。

救 急 係

- (1) 救急の統計、報告に関する事。
- (2) 救急隊員の教育及び訓練に関する事。
- (3) 救急自動車及び救急資器材に関する事。
- (4) 応急処置の普及啓蒙に関する事。
- (5) 救急病院等との連絡調整に関する事。
- (6) メディカルコントロール体制に関する事。
- (7) 救急活動の指導に関する事。
- (8) 民間による患者搬送業務事業の認定に関する事。

防 災 課

住 民 安 全 係

- (1) 防災に関する事。
- (2) 高齢者と災害弱者の安全対策に関する事。
- (3) 避難行動要支援者の安全対策に関する事。
- (4) 自主防災組織等の育成指導に関する事。
- (5) 婦人消防協力隊、少年消防クラブの育成指導に関する事。
- (6) 両磐地区幼少年婦人防火委員会に関する事。
- (7) 消防広報に関する事。

危 機 管 理 係

- (1) 地震災害対策に関する事。
- (2) 大規模・特殊災害対策に関する事。
- (3) 危機管理に関する事。
- (4) 地域防災計画(水防計画を含む。)に関する事。
- (5) 国民保護法に関する事。
- (6) 災害警戒本部及び災害対策本部に関する事。
- (7) 災害等即報及び各種被害報告に関する事。

消 防 署 事 務 分 掌

庶 務 係

- (1) 署の運営に関する事。
- (2) 署内の庶務に関する事。
- (3) 文書の收受、発送及び整理保存に関する事。
- (4) 署内における各種会議に関する事。
- (5) 統計に関する事。
- (6) 署員の教養及び福利厚生に関する事。
- (7) 署員の勤務及び服務に関する事。
- (8) 経理に関する事。
- (9) 物品の出納保管に関する事。
- (10) 消防庁舎等の維持管理に関する事。
- (11) 消防団に関する事。
- (12) 他の係の分掌に属さない事。
- (3) 水防に関する事。
- (4) 消防水利に関する事。
- (5) 消防自動車等に関する事。
- (6) 消防機械器具及び救助資機材に関する事。
- (7) 火災警報発令時の警防に関する事。
- (8) 消防法第9条の3の届出に関する事。
- (9) 一関市火災予防条例第45条及び第45条の2の届出に関する事。
- (10) 建築確認の同意時における消防活動の意見に関する事。
- (11) 消防統計に関する事。
- (12) 消防無線に関する事。
- (13) 非常用電源設備に関する事。
- (14) 防災施設に関する事。
- (15) 消防団車両に関する事。
- (16) 消防団の訓練に関する事。
- (17) 消防団無線及び防災緊急情報システムに関する事。

予 防 係

- (1) 建築物の同意に関する事。
- (2) 消防用設備等に関する事。
- (3) 危険物の製造所等に関する事。
- (4) 各種立入検査等に関する事。
- (5) 火災予防計画に関する事。
- (6) 火災原因及び損害調査並びに火災報告及び統計に関する事。
- (7) 防火管理者、防災管理者、危険物取扱者及び自衛消防の指導に関する事。
- (8) 液化石油ガス販売施設の意見書に関する事。
- (9) 防火対象物の使用届に関する事。
- (10) 火災予防条例に基づく諸届出に関する事。
- (11) 少量危険物、指定可燃物等に関する事。
- (12) 防災協会、危険物安全協会に関する事。

消 防 係

- (1) 火災等の警防に関する事。
- (2) 水火災防ぎょ及び救助の訓練及び演習に関する事。

救 急 係

- (1) 救急に関する事。
- (2) 救急隊員の教育及び訓練に関する事。
- (3) 救急資機材の管理に関する事。
- (4) 応急処置等の普及啓蒙に関する事。
- (5) 救急病院等との連絡調整に関する事。
- (6) 救急の統計及び出動報告に関する事。
- (7) メディカルコントロール体制に関する事。

安 全 対 策 係

- (1) 防災に関する事。
- (2) 高齢者と災害弱者の安全対策に関する事。
- (3) 災害時要援護者の安全対策に関する事。
- (4) 自主防災組織等に関する事。
- (5) 婦人消防協力隊、少年消防クラブに関する事。

- (6) 消防広報に関する事。
- (7) 地震災害対策に関する事。
- (8) 大規模・特殊災害対策に関する事。
- (9) 危機管理に関する事。
- (10) 地域防災計画（水防計画を含む。）に関する事と。
- (11) 国民保護法に関する事。
- (12) 災害警戒本部及び災害対策本部に関する事。
- (13) 災害等即報及び各種被害報告に関する事。

消 防 職 員 配 置 状 況

令和3年4月1日現在

区 分	消 防 監 正	消 防 監	消 防 司 令 長	消 防 司 令	消 防 司 令 補	消 防 士 長	消 防 副 士 長	消 防 士	事 務 員	合 計	
消 防 本 部										0	
消 防 長	1									1	
消 防 次 長		1								1	
防 災 安 全 対 策 監		1								1	
総 務 課			1	2	1	1			3	8	
予 防 課		(1)		1	1				1	3	(1)
消 防 課			1	4	1	9				15	
防 災 課		(1)		2		1			1	4	(1)
岩 手 県 派 遣					1	1				2	
小 計	1	2	2	9	4	12	0	0	5	35	
一 関 西 消 防 署		1	2	3	6	15	10	11		48	
平 泉 分 署				1	3	5	1	3		13	
小 計	0	1	2	4	9	20	11	14	0	61	
一 関 南 消 防 署			1	1	4	7	3	4		20	
藤 沢 分 署				1	3	6	1	3		14	
小 計	0	0	1	2	7	13	4	7	0	34	
一 関 東 消 防 署			2	3	6	7	2	6		26	
室 根 分 署				1	3	6	1	3		14	
川 崎 分 署				1	3	6	2	2		14	
小 計	0	0	2	5	12	19	5	11	0	54	
一 関 北 消 防 署			1	1	4	6	2	6		20	
東 山 分 署				1	3	6	1	3		14	
小 計	0	0	1	2	7	12	3	9	0	34	
合 計	1	3	8	22	39	76	23	41	5	218	(2)

※ () は兼務。

階 級 別 勤 続 年 数

令和3年4月1日現在

階級 勤続年数	消 正	防 監	消 防 監	消 防 司 令 長	消 防 司 令	消 防 司 令 補	消 防 士	消 防 長	消 防 副 士 長	消 防 士	事 務 職 員	計
人 員	1		3	8	22	39	76	23		41	5	218
0 年										3	1	4
1 年										2		2
2 年										9	1	10
3 年										3	1	4
4 年										4	1	5
5 年									3	6		9
6 年									6	4		10
7 年							2	4	6	1		13
8 年							3	4	1			8
9 年							5	1	3			9
10 年							7	3				10
11 年					1		8	1				10
12 年							4					4
13 年						1	2					3
14 年							3					3
15 年						1	4					5
16 年						1	1					2
17 年						2						2
18 年							3					3
19 年							1					1
20 年												0
21 年												0
22 年					1	3	4					8
23 年						4	5					9
24 年					4	2	6					12
25 年					1	4	6					11
26 年					3	6	3					12
27 年				1		5	5					11
28 年					4	2	2					8
29 年					2	3	2					7
30 年												0
31 年												0
32 年				1	1							2
33 年					4	4						8
34 年												0
35 年												0
36 年			1	1								2
37 年				1	1							2
38 年			1	1								2
39 年	1			2				1				4
40 年			1	1		1						3
41 年												0

消 防 職 員 階 級 別 年 齡

令和3年4月1日現在

年齢	階級	消 正	防 監	消 防 監	消 防 司 令 長	消 防 司 令	消 防 司 令 補	消 防 士	消 防 長	消 防 副 士 長	消 防 士	事 務 員	計
	人員	1	3	8	22	39	76	23	41	5	218		
18 歳									1				1
19 歳									1				1
20 歳									4				4
21 歳									3				3
22 歳									3				3
23 歳									6				6
24 歳									3				3
25 歳									7				7
26 歳									6				6
27 歳								1	7				8
28 歳								1	8				9
29 歳								2	5				7
30 歳								3	3				6
31 歳								5	1				6
32 歳								5	3				8
33 歳								2	2				4
34 歳								4				1	5
35 歳								3				1	4
36 歳								3					3
37 歳								4					4
38 歳							1	3					4
39 歳								1					1
40 歳							1	3					4
41 歳							3	6					9
42 歳							5	7					12
43 歳							2	2					4
44 歳							4	5					9
45 歳					1	5	5					1	12
46 歳					3	3	5						11
47 歳					3	5	1					1	10
48 歳					2		1						3
49 歳					2	1	3						6
50 歳					2	3							5
51 歳					6	4							10
52 歳						1							1
53 歳				1	1								2
54 歳				1			1					1	3
55 歳				1	1								2
56 歳				2									2
57 歳		1	1	2					1				5
58 歳			1	1		1							3
59 歳			1		1								2
60 歳													0

消防職員教養受講の状況

消防大学の入学状況

令和3年4月1日現在

教育別		年度別											計
		22年度	23年度	24年度	25年度	26年度	27年度	28年度	29年度	30年度	元年度	2年度	
総合教育	幹部科	1		1	1	1	1	1			1		7
	上級幹部科												0
専科教育	警防科												0
	予防科			1	1	1							3
	救急科												0
	救助科								1	1			2
	火災調査科	1							1				2
実務教育	危機管理・防災教育科				1	1							2
コース	危機管理・国民保護		1	1			1	1	1	1	1		7
	自主防災組織育成	1	1		1	1	1	1	1	1	1		9
	査察業務マネジメント								1				1
計		3	2	3	4	4	3	3	5	3	3	0	33

消防学校の入学状況

令和3年4月1日現在

教育別		年度別											計
		22年度	23年度	24年度	25年度	26年度	27年度	28年度	29年度	30年度	元年度	2年度	
初任教育		11	7	12	8	10	12	8	4	3	9	2	84
幹部教育	上級幹部科	2		2	1	1		1	1	1	1	1	10
	初・中級幹部科	2		2	1	1			2	2	2	2	12
	中級幹部科						2	2					4
	初級幹部科						2	2					4
専科教育	警防課程			2		2		2		2			8
	特殊災害科			2		2		2					6
	火災調査科	2		3	2	2	2	2	2	2	2	2	19
	予防総合科	3			2		2		2		2		9
	救急標準課程	5	5	6	7	5	7	7	7	7	8	5	64
	救助科	3	4	2	2	2	2	2	2	2	2	2	23
特別教育	法規講習	3			1								4
	無線通信講習								4	4		4	8
計		31	16	31	24	25	29	28	24	23	26	18	255

救急救命士養成状況

令和3年4月1日現在

研修先等		年度別											計
		22年度	23年度	24年度	25年度	26年度	27年度	28年度	29年度	30年度	元年度	2年度	
東京研修所		1	1	1	1	1	1	1	1	1	1	1	10
その他(資格者採用)		1	1		3	3	2				1	2	10
計		2	2	1	4	4	3	1	1	1	2	3	20

指導救命士養成状況

令和3年4月1日現在

研修先等		年度別											計
		22年度	23年度	24年度	25年度	26年度	27年度	28年度	29年度	30年度	元年度	2年度	
九州研修所										1	1	1	3

消防吏員技術資格取得状況

令和3年4月1日 現在

資格種別		所属											計
		消本	防部	一関西消防署	平泉署	一関南消防署	藤沢署	一関東消防署	室根分署	川崎分署	一関北消防署	東山署	
自動車免許関係	大型自動車運転免許1種	29	34	8	17	12	21	12	11	17	11	172	
	大型特殊自動車運転免許	2	5			1	3	3	1		1	16	
	普通自動車運転免許1種	34	46	13	13	14	24	14	14	13	14	199	
	けん引自動車運転免許	1	3			1	2	1			1	9	
	自動2輪運転免許	14	11	3	2	4	6	2		1	5	48	
	自動車整備士	エンジン					1						1
		シャーシ					1						1
救急・救助	救急救命士	4	12	4	2	14	9	4	3	3	4	59	
	高等看護師							1				1	
	臨床工学技士							1				1	
	玉掛け	24	15	4	4	4	9	7	5	1	8	81	
	小型移動式クレーン	24	16	4	5	4	10	7	5	1	7	83	
	フォークリフト	1	1	1			1			1		5	
	小型船舶操縦士	11	10	3	1	5	7	3	4	2	4	50	
	アセチレンガス溶接士	9	7	1		2	4	4	1		3	31	
	アーク溶接	2	2				1				2	7	
無線	特殊無線技師	第1級陸上	2	1								3	
		第2級陸上	11	8	3	1	5	8	5	6	3	50	
		第3級陸上	14	36	9	11	8	12	9	7	12	8	126
		海上	1										1
	アマチュア無線技士	4	1	1			2				1	9	
危険物・予防	危険物取扱者	甲種	2						1			3	
		乙種	16	16	4	3	2	12	5	2	6	66	
	有機溶剤作業主任者	3					1					4	
	毒物劇物取扱者										1	1	
	酸素欠乏・硫化水素危険作業主任者	12	2	2	3	1	4	4	3	3	5	39	
	特定化学物質等作業主任者	7	3	1		1	5	2	2	2	3	26	
	乙種火薬類取扱保安責任者	1										1	
	予防技術資格者	11	10	3	2		8	2	4	1	3	44	
その他	消防設備士	甲種					1				1	2	
		乙種	6	5	2	2		5	1		3	24	
	衛生管理者	3	1	1								5	
	安全衛生推進者	4	1			1	2		2			10	
	防災士	3	2		1						1	7	
	ボイラー技士(2級)	1	2		1		1					5	

消防職員所属別通勤距離

令和3年4月1日現在

所属	距離						計
	2 km未満	2 km以上 5 km未満	5 km以上 10km未満	10km以上 15km未満	15km以上 20km未満	20km以上	
消 防 本 部	5	14	4		5	7	35
一 関 西 消 防 署	8	13	3	2	8	14	48
平 泉 分 署		3	3	3	1	3	13
一 関 南 消 防 署		1	1	3	10	5	20
藤 沢 分 署		1	1	2		10	14
一 関 東 消 防 署		3	1	4	3	15	26
室 根 分 署		2		5	1	6	14
川 崎 分 署	2	1	2	5	3	1	14
一 関 北 消 防 署		1	1	1		17	20
東 山 分 署		1	1	3	5	4	14
計	15	40	17	28	36	82	218

消防職員特殊勤務手当の状況

令和3年4月1日現在

支給規則	支給の範囲	区分	金額
第11条	はしご付消防車の地上10メートル以上で活動に従事した職員	活動 1 回	200円
第12条 第1号	救急業務で特定行為をした救急救命士	処置 1 回	840円
第12条 第2号	救急業務に従事して傷病者の体液等に接触した職員	出勤 1 回	290円
第12条 第3号	火災現場で建物内に進入し、消火作業又は救助作業に従事した職員	出勤 1 回	200円
第12条 第4号	特に危険であると認められる道路又は高所、低所若しくは水面において行う巡回監視、応急作業又は応急作業のための災害状況の調査若しくは救助作業に従事した職員	作業 1 回	600円