

令和7年度 第1回

いちのせき健康の森運営委員会

日時：令和7年7月1日（火）

午前10時～正午

場所：いちのせき健康の森 視聴覚室

次 第

(委嘱状交付)

1. 開会

2. 挨拶

いきがづくり課 課長

いちのせき健康の森 所長

3. 委員並びに職員紹介

4. 委員長・副委員長の選任

5. 審議事項

(1) 報告

令和6年度経過報告について

(2) 協議

令和7年度運営計画について

(3) その他

6. 閉会

いちのせき健康の森運営委員会委員名簿

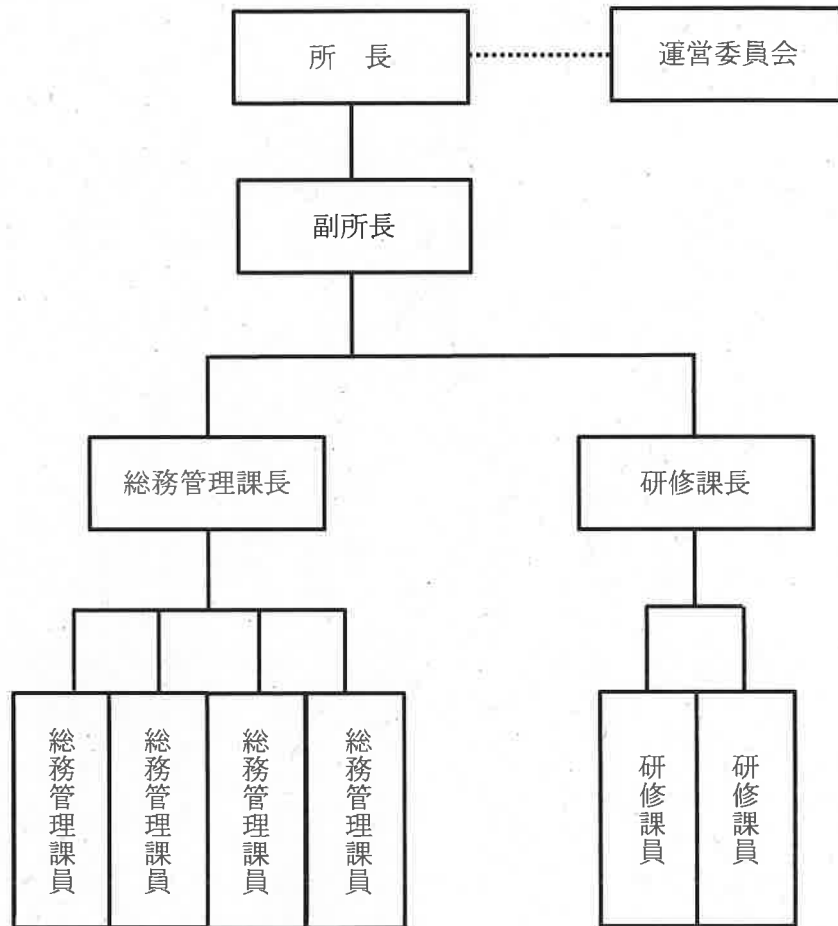
(定数 10 人以内/委員委嘱 10 人)

任期 令和 7 年 6 月 1 日から令和 9 年 5 月 31 日

	氏 名	所属団体	役職名
社会教育・ 関係団体等	ちば まゆみ 千葉 真由美	一関文化協会	副会長
〃	ひらの かずひこ 平野 和彦	一般社団法人 一関市スポーツ協会	常務理事
〃	かとう くみこ 嘉藤 久美子	一関市 P T A 連合会	室根中学校 P T A 会長
知識経験者	ちば ただし 千葉 正	修紅短期大学	教授
〃	あべ しん 阿部 眞	一関市スキー協会	会長
〃	すがわら きよただ 菅原 清忠	一般社団法人 一関市観光協会	事務局長
〃	すずき なおこ 鈴木 直子	一関商工会議所	事務局長 兼総務課長
〃	かめや たく 亀谷 琢	一関地方校長会	赤荻小学校長
その他市長が 必要と認める者	ながやま ひろみ 長山 弘美	山目地区 まちづくり協議会	主任
〃	ささき しょうこ 佐々木 承子	一関市まちづくり スタッフバンク	

組織図及び職員構成

1. 組織図



2. 職員構成

役職	所長	副所長	総務管理課		研修課		計
			課長	課員	課長	課員	
人数	1	1	1	4	1	2	10

令和7年度いちのせき健康の森職員名簿

令和7年4月1日作成

いちのせき健康の森

役 職		氏 名
所 長		さとう よしやす 佐藤 可安
副所長		おくに ともや 小國 友也
総務管理課	課 長	ちば しのぶ 千葉 忍
	課 員	たかはし たけし 高橋 毅
	課 員	さとう なおき 佐藤 直樹
	課 員	すがわら みちこ 菅原 美智子
	課 員	みや こうすけ 宮 恒介
研修課	課 長	すがわら ひろし 菅原 寛
	課 員	ちば みか 千葉 美香
	課 員	さとう てっぺい 佐藤 哲平



いきがづくり課



役 職		氏 名
課 長		おのでら かずひろ 小野寺 和宏
係 長		よこやま けい 横山 圭
主 事		ちば ゆりえ 千葉 友理恵


審議事項

(1) 報告

令和6年度経過報告について（総務管理課）

項目	業務内容	コメント
<p>総務管理課 関係</p>	<p>【4月】</p> <ul style="list-style-type: none"> ・ 辞令交付（1） ・ 栗駒焼石ホットライン開通（19） ・ 国道342号（真湯～須川）開通（26） <p>【5月】</p> <ul style="list-style-type: none"> ・ 温泉源泉ポンプトラブルにより、温泉停止（5/10～5/28） ・ 温泉復旧（29） <p>【6月】</p> <ul style="list-style-type: none"> ・ 東北索道協会岩手地区部会定時会員総会（6） ・ 一関市西消防署立入検査（19） ・ グラウンドラグビーポール解体（28） <p>【7月】</p> <ul style="list-style-type: none"> ・ 第1回いちのせき健康の森運営委員会（2） ・ 東北索道協会定時会員総会（3） ・ 第1回消防訓練（9） ・ 日帰り入浴休止（12） ・ 防災設備点検（22） 	<p>新採用2名（総務管理課員）</p> <p>「かみくら」の温泉汲上げポンプが故障 入湯税抜きの料金で対応（¥300⇒¥225） 入湯税徴収開始</p> <p>会場：平庭高原</p> <p>表示マークに関する施設確認。指摘事項無 ポール基部腐食のため</p> <p>一関文化センター小ホールにて開催</p>  <p>会場：仙台 職員6名、常直員3名参加</p>  <p>ボイラー修理の為 ※ 日帰り入浴のために来所した団体 代表者より意見あり 冬の点検の際に消火栓ホースの確認あり</p>

<p>総務管理課 関係</p>	<ul style="list-style-type: none"> ・ スノーモービル更新 (31) <p>【8月】</p> <ul style="list-style-type: none"> ・ 刈払い機安全講習会 (26) <p>【9月】</p> <ul style="list-style-type: none"> ・ 索道技術管理員等講習 (3～4) ・ ウォークラリーコースにイノシシ出没 (6) ・ 索道技術管理者研修 (19～20) ・ スキー関連団体によるゲレンデ環境整備 (23) <ul style="list-style-type: none"> ・ 刈払い機安全講習会 (30) <p>【10月】</p> <ul style="list-style-type: none"> ・ チェーンソー講習会 (7～8) ・ 索道従事員研修 (23) ・ 第一リフト緊張ロッド交換 (日本ケーブル) (29) <p>【11月】</p> <ul style="list-style-type: none"> ・ 食堂照明LED工事 (1～19) ・ 第2回いちのせき健康の森運営委員会 (5) <ul style="list-style-type: none"> ・ 国道 342 号土砂崩れ (本寺) (5) ・ 国道 342 号 (真湯～須川) 冬季閉鎖 (5) ・ 索道技術管理者研修 (6) ・ 除雪機更新 (13) ・ 小型車両系建設機械運転業務講習 (13～14) 	<p>オープン当初より使用していたスノーモービルと入替</p> <p>会場：一関市職業訓練センター</p> <p>会場：仙台</p> <p>会場：仙台</p>  <p>会場：一関市職業訓練センター</p> <p>会場：一関市職業訓練センター 会場：奥中山高原スキー場</p> <p>一関文化センター小ホールにて開催</p>  <p>崩落箇所：本寺郵便局手前の墓地のり面</p> <p>会場：奥中山高原スキー場 オープン当初より使用の1台を更新 会場：一関市職業訓練センター</p>

<p>総務管理課 関係</p>	<ul style="list-style-type: none"> ・ 市内市民センターPR活動（19、21、25） ・ 索道職員採用説明会（22） ・ 祭時スノーランド利用団体打合せ（27） <p>【12月】</p> <ul style="list-style-type: none"> ・ 索道技術管理員、パトロール員着任（1） ・ 雪上車両安全運転講習会（4） ・ 第2回消防訓練（6） ・ ・ レンタル係員着任（8） ・ 索道係員着任（13） ・ 索道救助訓練（16、17） ・ 普通救命講習（17） ・ 安全方針会議（18） ・ スキー場開き（21） ・ 公認パトロール講習会（21） <p>【1月】</p> <ul style="list-style-type: none"> ・ 祭時スノーランド感謝祭（13） ・ 強風のため終日リフト休止（31） <p>【2月】</p> <ul style="list-style-type: none"> ・ 市民スキー大会（9） （一関市スキー協会主催） <ul style="list-style-type: none"> ・ 一関警察署雪山訓練（18） ・ 祭時スノーランド感謝祭（24） 	<p>一関市スキー協会 一関市スキースポーツ少年団 まつるベスキースクール まつるベゴールドスキークラブ</p> <p>索道技術管理員4名 パトロール員2名 会場：安比高原スキー場 指定防火対象物等消防訓練（巖美地区）に合わせて実施 レンタル係員2名 索道係員11名 リフト停止時の救助手順の確認 西消防署より講師を招いて実施 スキー場オープンに向けての安全確認 初日より滑走可 会場：安比高原スキー場</p> <p>小中学生リフト料金無料、小中学生レンタル料金半額、キッチンカーの出店</p>  <p>小中学生リフト料金無料、小中学生レンタル料金半額、キッチンカーの出店</p>

<p>総務管理課 関係</p>	<ul style="list-style-type: none"> ・ 第一リフト緊急停止（救助1名）（24） <p>【3月】</p> <ul style="list-style-type: none"> ・ 祭時スノーランドクローズ（20） <ul style="list-style-type: none"> ・ レンタル係員、索道係員任用終了（25） ・ 索道技術管理員、パトロール員任用終了（31） 	<p>30分間停止（営業中の救助は初めて） 緊急停止の原因は、運転盤山麓スタンド常用停止ボタンの誤作動。当日中に山麓スタンド常用停止ボタン及びリセットボタンの交換を実施し、営業を再開。</p> <p>平成14年度以来の来場者2万人越え</p> <ul style="list-style-type: none"> ① 積雪に恵まれたこと ② 年末年始9連休であったこと ③ 近隣スキー場中最安値のリフト代
---------------------	--	---

研修課
関係

○自然観察会

- ・ミズバショウ観察会
4月7日(日) 19名
- ・春の妖精
4月21日(日) 16名
- ・春散歩
4月28日(日) 17名
- ・ノビネチドリとエゾハルゼミ
5月26日(日) 13名
- ・栗駒自然散策(初開催)
6月9日(日) 10名
- ・真湯溪谷の紅葉①②
10月26日(土) 15名
10月27日(日) 15名

○創作体験活動

- ・春の草木染め教室
5月12日(日) 12名
- ・秋の創作体験教室
10月6日(日)
※ 申込者少数の為、中止
- ・秋の草木染め教室
11月3日(日) 8名
- ・親子でつくるクリスマスリース
12月8日(日) 21名
- ・ミニ門松をつくろう
12月15日(日) 16名

令和6年度の自然観察会は延べ105名の参加。天気にも恵まれ、散策を楽しむことができた。



▲ノビネチドリ観察会。いちのせき健康の森敷地内に毎年綺麗な花が咲く。



▲栗駒自然散策。須川の自然を満喫することができた。



▲ミニ門松教室。講師に前所長の小野寺義廣氏をお招きし、参加者全員で見事なミニ門松を作ることができた。

【利用団体への研修対応】

- ・受入れ、創作、野外活動の研修指導



▲多くの学校が野外活動でいちのせき健康の森を利用した。

受入れ事業では多くの学校利用があった。児童・生徒にとって思い出に残る研修となるように職員全員で協力し対応した。



▲野外炊飯の様子。カレーライスが人気メニューだが、中には焼きそば作りにチャレンジした小学校もあった。

研修課
関係



▲ハイキングの様子。ゲレンデ山頂からの眺めは最高である。



▲グラウンドゴルフの様子。普段の学校生活では、体験できないニュースポーツを楽しんだ。

いちのせき健康の森 利用者数変遷

(年度)	平成9年度	平成10年度	平成11年度	平成12年度	平成13年度	平成14年度	平成15年度	平成16年度	平成17年度	平成18年度	平成19年度	平成20年度	平成21年度	平成22年度	平成23年度	平成24年度	平成25年度	平成26年度	平成27年度	平成28年度	平成29年度	平成30年度	令和元年度	令和2年度	令和3年度	令和4年度	令和5年度	令和6年度
宿泊者延人数	11,314	13,491	11,494	14,131	11,301	12,992	11,303	11,081	11,955	12,275	11,388	2,477	2,460	6,339	7,202	8,948	8,287	8,121	7,811	7,159	6,915	6,780	5,817	1,757	3,024	3,175	4,859	4,849
日帰り客	6,912	7,014	7,040	6,179	6,841	7,834	8,086	8,455	8,708	8,196	8,280	1,533	3,965	6,279	4,713	4,413	5,029	4,628	4,166	4,533	4,248	3,868	4,095	3,086	3,208	4,313	4,144	5,103
スキー入込数	18,310	19,029	20,067	19,766	20,782	23,373	17,704	17,146	19,100	10,557	13,257	1,310	10,651	10,038	11,550	12,748	13,546	14,140	12,377	10,408	11,891	11,707	8,514	10,893	11,707	15,042	10,962	20,168

(年度)	平成9年度	平成10年度	平成11年度	平成12年度	平成13年度	平成14年度	平成15年度	平成16年度	平成17年度	平成18年度	平成19年度	平成20年度	平成21年度	平成22年度	平成23年度	平成24年度	平成25年度	平成26年度	平成27年度	平成28年度	平成29年度	平成30年度	令和元年度	令和2年度	令和3年度	令和4年度	令和5年度	令和6年度
宿泊者延人数	100.0%	119.2%	101.6%	124.9%	99.9%	114.8%	99.9%	97.9%	105.7%	108.5%	100.7%	21.9%	21.7%	56.0%	63.7%	79.1%	73.2%	71.8%	69.0%	63.3%	61.1%	59.9%	51.4%	15.5%	26.7%	28.1%	42.9%	42.9%
日帰り客	100.0%	101.5%	101.9%	89.4%	99.0%	113.3%	117.0%	122.3%	126.0%	118.6%	119.8%	22.2%	57.4%	90.8%	68.2%	63.8%	72.8%	67.0%	60.3%	65.6%	61.5%	56.0%	59.2%	44.6%	46.4%	62.4%	60.0%	73.8%
スキー入込数	100.0%	103.9%	109.6%	108.0%	113.5%	127.7%	96.7%	93.6%	104.3%	57.7%	72.4%	7.2%	58.2%	54.8%	63.1%	69.6%	74.0%	77.2%	67.6%	56.8%	64.9%	63.9%	46.5%	59.5%	63.9%	82.2%	59.9%	110.1%

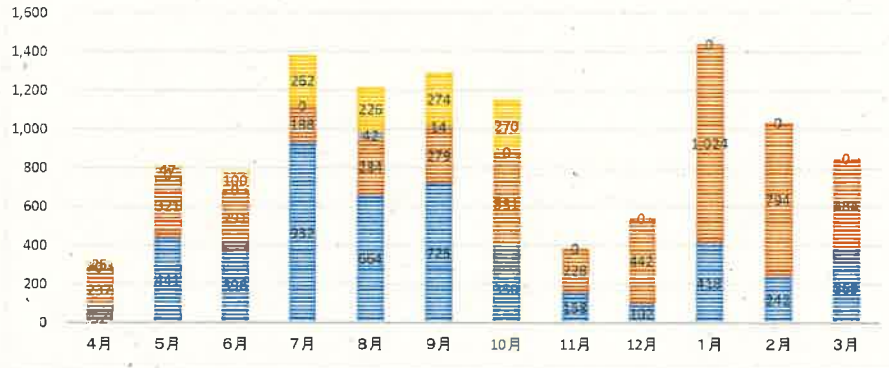


※ 平成9年度（開所時）を100とした場合の利用者数の移り変わり

いちのせき健康の森月別利用客数（延人数）

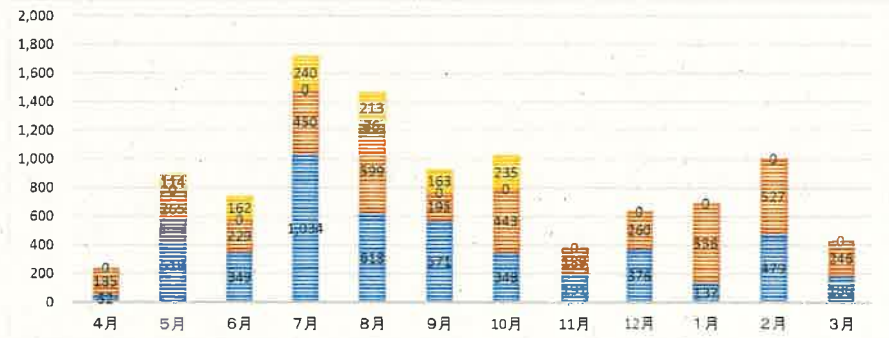
令和6年度

	4月	5月	6月	7月	8月	9月	10月	11月	12月	1月	2月	3月	
宿泊（セミナー）	52	441	396	932	664	725	350	158	102	418	242	369	4,849
日帰り（セミナー）	237	321	291	188	284	279	531	228	442	1,024	794	484	5,103
宿泊（キャンプ場）	0	0	0	0	42	14	0	0	0	0	0	0	56
日帰り（キャンプ場）	25	47	100	262	226	274	270	0	0	0	0	0	1,204
スキー場（入込数）									2,599	7,932	6,770	2,967	20,168



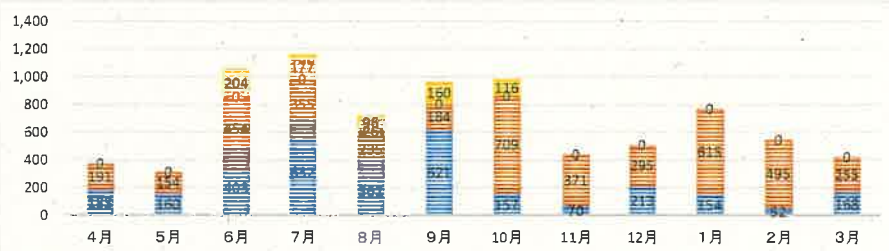
令和5年度

	4月	5月	6月	7月	8月	9月	10月	11月	12月	1月	2月	3月	
宿泊（セミナー）	52	518	349	1,034	618	571	348	191	376	137	479	186	4,859
日帰り（セミナー）	185	265	229	450	599	195	443	189	260	556	527	246	4,144
宿泊（キャンプ場）	0	0	0	0	36	0	0	0	0	0	0	0	36
日帰り（キャンプ場）	0	114	162	240	213	163	235	0	0	0	0	0	1,127
スキー場（入込数）									1,261	4,137	3,637	1,927	10,962



令和4年度

	4月	5月	6月	7月	8月	9月	10月	11月	12月	1月	2月	3月	
宿泊（セミナー）	183	160	403	632	362	621	157	70	213	154	52	168	3,175
日帰り（セミナー）	191	154	454	355	235	184	709	371	295	615	495	255	4,313
宿泊（キャンプ場）	0	0	0	0	26	0	0	0	0	0	0	0	26
日帰り（キャンプ場）	0	0	204	177	96	160	116	0	0	0	0	0	753
スキー場（入込数）									1,638	6,526	4,914	1,964	15,042



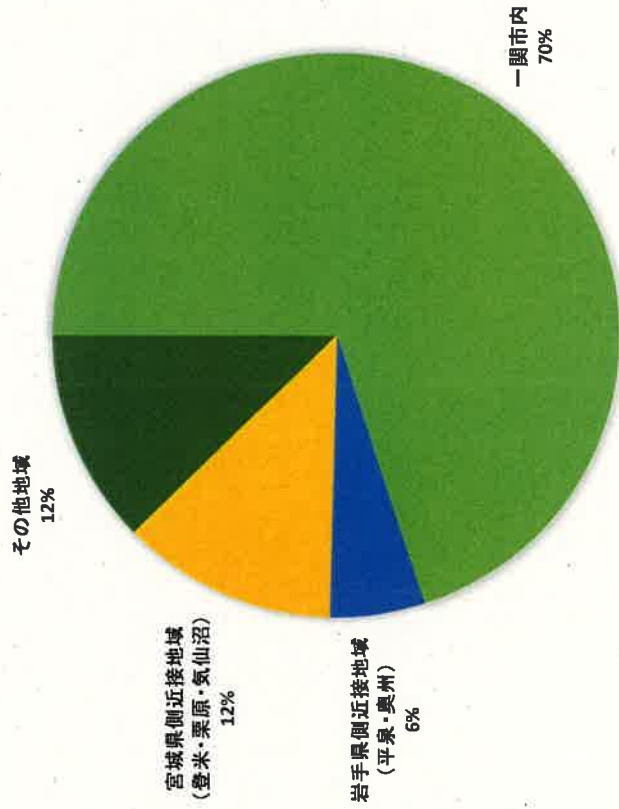
いちのせき健康の森 日帰り入浴客地域別表 (令和6年度)

	4月	5月	6月	7月	8月	9月	10月	11月	12月	1月	2月	3月	小計	割合
一関市内	183	197	166	158	165	120	300	178	328	445	403	327	2970	70%
岩手県側近接地域 (平泉・奥州)	12	4	4	3	13	10	10	17	25	67	40	29	234	6%
宮城県側近接地域 (登米・栗原・気仙沼)	11	9	9	6	23	25	39	18	20	159	145	56	520	12%
その他地域	19	10	24	5	15	16	24	15	69	149	130	48	524	12%
小計	225	220	203	172	216	171	373	228	442	820	718	460	4248	100%

※ 日帰りの学校行事は含まない

※ 1月、2月に宮城県北及び遠隔地からのスキー場利用者による入浴客の増加が特徴的に表れている。

日帰り入浴客層	
大人	3,444名 81.0%
小学生	562名 13.2%
中学生	75名 1.8%
高校生	15名 0.4%
その他学生	7名 0.2%
幼児	145名 3.4%



いちのせき健康の森利用状況表（利用者内訳）

（R5年度・R6年度対比）

		5年度		6年度		5：6年度 人数対比
		団体数(件)	利用者数(人)	団体数(件)	利用者数(人)	
セミナーハウス 宿泊利用者	学校関係	39	1,174	39	984	83.8%
	小学校	10	403	11	367	91.1%
	中学校	4	253	1	15	5.9%
	高等学校	16	335	20	434	129.6%
	大学	3	40	1	31	77.5%
	その他 (専門学校・ 支援学校)	0	0	0	0	—
	その他の学校等 (こども園・ 保育園)	6	143	6	137	95.8%
	スポーツ少年団 スポーツクラブ等	10	312	15	473	151.6%
	市民センター PTA等	6	149	6	119	79.9%
	市町村等	3	148	4	195	131.8%
	その他 (企業・主催事業 ・一般)	22	361	25	299	82.8%
合計	80	2,144	89	2,070	96.5%	
キャンプ場 宿泊利用者	学校関係		0		0	
	スポーツ少年団 スポーツクラブ等		0		0	
	市民センター PTA等		0		0	
	市町村等		0		0	
	その他 (企業・主催事業 ・一般)	1	18	2	28	155.6%
	合計	1	18	2	28	155.6%
日帰り 利用者	セミナーハウス	1,529	4,144	1,906	5,103	123.1%
	キャンプ場	31	1,127	42	1,204	106.8%
	その他の設備 (グラウンド)		0		0	—
	合計	1,560	5,271	1,948	6,307	119.7%
総合計	1,641	7,433	2,039	8,405	113.1%	
スノーランド		10,962		20,168	184.0%	

研修課関係

【主催事業の開催】

○自然観察会

- ・ミズバショウをみよう ⇒4月6日
- ・春の妖精 ⇒4月20日
- ・春散歩 ⇒4月27日
- ・ノビネチドリとエゾハルゼミ ⇒5月25日
- ・栗駒自然散策 ⇒6月8日
- ・真湯溪谷の紅葉 ⇒10月25日、26日

○創作体験活動

- ・春の草木染め教室 ⇒5月11日
- ・秋の草木染め教室 ⇒11月5日
- ・親子でつくるクリスマスリース⇒12月7日
- ・ミニ門松教室 ⇒12月14日

○野外体験活動

- ・夏！体験教室（沢遊び） ⇒7月27日、8月10日
- ・わくわく夏キャンプ ⇒8月2日～3日
- ・親子deたき火といものこ会 ⇒11月8日
- ・はじめてのスキー教室 ⇒1月10日、11日
- ・チャレンジ！スキー教室 ⇒1月17日、18日
- ・はじめてのスキーボード教室 ⇒1月31日、2月1日
- ・スノーシュートレッキング ⇒2月15日
- ・雪山たんけんたい ⇒3月1日

【施設の維持管理】

○創作機材の移動 ⇒祭時スノーランドオープン、クローズに併せて年2回行う。

○ホームページの更新整備

【研修内容の点検整備】

- 自然観察場所の整備
- 野外体験会場の整備
- 創作機材の管理・整備

【食堂業者との連携】

○利用団体の食事申込み手続き ○食堂業者との打ち合わせ(月1回)

【利用団体に対しての手続き】

- 祭時スノーランド利用団体との打ち合わせ
- レンタル手続き

令和6年度 宿泊利用団体アンケート集計概要一覧

1. 評価集計 (評価項目について、4段階の評価集計)

評価項目	研修成果	研修環境	食事内容
◎ → 10	43 件	40 件	34 件
○ → 8	10 件	13 件	13 件
△ → 5	0 件	0 件	2 件
× → 0	0 件	0 件	0 件
計	53 件	53 件	49 件
R6 平均	9.6	9.5	9.3
R5 平均	9.6	9.6	9.2
R4 平均	9.9	9.6	9.3

* アンケート回収 53/87件

* 宿泊キャンセル 19件

- ・ 不都合が生じたため 15
- ・ 他行事と重なったため 1
- ・ インフルエンザ罹患 1
- ・ 体調不良のため 1
- ・ 参加者が少ないため 1

上期 : 4月~9月

下期 : 10月~3月

2. 記述欄の概要 (重複回答あり)

区 分	項 目	件数					
		上期	下期	計			
セミナー関係 プラス評価	1	再三の問い合わせに親切な対応、細かい希望の対応、体調不良児童への対応が良かった。指導が行き届いていた。			4	6	10
	2	子どもたちには公共マナーの学習、自然にふれあう貴重な体験、思い出に残る宿泊学習になった。			3		3
	3	また利用したい。			2	3	5
	4	施設がとてもきれいに整備されていた。良い環境だった。宿泊側から人の動きが見えて良い。				4	4
	5	有意義だった。良い合宿だった。				3	3
	6	自由に過ごせた				1	1
	7	楽しくまが玉作りをさせてもらった。				1	1
	8						
セミナー関係 マイナス評価・要望	1	蒸し暑かった。エアコンがあると良い。			2		2
	2	野外炊事場近くに蜂の巣があり、飛び回っている。			1		1
	3	キャンプファイヤーの際、蚊がたくさんいて子どもたちが刺されまくった。			1		1
	4	ベッドの足(黒いパイプ)に足をぶつけた。				1	1
	5	電子レンジを廊下等に置いてもらいたい。				1	1
	6						
食堂関係 プラス評価	1	朝の氷水の補充が良かった。			1		1
	2	急な食数の変更に对应してもらった。				1	1
	3						0
	4						0
食堂関係 マイナス評価・要望	1	ご飯の水分が多い。			1		1
	2	ご飯に髪の毛が入っていた。			1		1
	3	昼食のカレーライスにもう一品あると良い。			1		1
	4						

3. 宿泊利用団体の地域別比率

地域	団体数	内 訳	R6	R5	R4	R3
岩手	一関	幼稚園等、小学校8、高校、スポ少7、PTA3、一般10、市主催5	40%	61% (49件)	72% (44件)	64% (36件)
	その他	小学校(平泉)、中学校(盛岡)、高校6(奥州4、花巻、盛岡)、スポ少5(平泉、花巻、北上、盛岡2)、PTA(滝沢)、一般(花巻)	11%			
宮城	栗原、登米、気仙沼	幼稚園等2(登米2)、小学校2(気仙沼2)、高校(気仙沼)、スポ少2(栗原、登米)、PTA(栗原)、一般6(栗原4、登米、気仙沼)	16%	23% (19件)	20% (12件)	25% (14件)
	その他	幼稚園等(大崎)、高校3(利府、仙台2)、大学(仙台)	6%			
その他の都道府県	18	高校10(青森2、山形4、福島2、栃木、茨城)、スポ少(秋田)、一般7(新潟3、福島、神奈川2、大阪)	21%	16% (13件)	8% (5件)	11% (6件)
団体数		87		81	61	56