

# 広報いちのせき chinoseki E-Style

中東北の拠点都市一関の  
元気を発信するマガジン

# 3

March  
2024 No.409



★COVER

「鬼は外! 福は内!」

節分にちなみ、認定こども園金沢保育園  
(花泉)で豆まきが行われました

“令和 teen”のためのガールズフェスタ

TGC teen ICHINOSEKI 2024



開催決定!

詳しくは  
ホームページを  
チェック



令和6年6月1日(土)  
一関市総合体育館(ユードーム)

一関市総合体育館屋外会場では  
TGC teen ICHINOSEKI FES 2024

を同時開催!



農業の魅力に触れ、踏み出した人生  
いつか自分が作った果実酒を楽しみたい

リンゴ農家  
鈴木浩平さん 40 一関

Profile

すずき・こうへい 昭和58年、一関市三関生まれ。17年間の市役所勤務を経て、就農。リンゴを軸に将来的にはワイン用ブドウなどの栽培、醸造を目指している。屋号は「両馨堂」。月2、3回はバスケットボールで汗を流す。



高校卒業後、市役所に入庁し、税務や福祉業務を経験。農政課に配属されたことがリンゴ農家になるきっかけとなりました。体験イベントなどにに関わり、農業の楽しさを実感。一方で、担い手不足の問題も目の当たりにしたことで就農への思いを強め、新規就農を目指すため、研修を受講しました。

ワインが好きで醸造にも関心があったため、取り組む作目は果樹を選択。令和4年3月に市役所を退職し、JAの果樹部会長の下で研修に励みました。「1年弱の研修

は短いと思ったが、タイミングを逃してはいけな」と決心し、令和5年2月に就農。花泉町金沢にあるリンゴ園を借りて「紅いわて」「もりのかがやき」など計5品種の栽培を始めました。

現在、大船渡市のワイナリーに依頼してシードル造りを進めているほか、将来的にはブドウも栽培してワインを作るのが夢。「まずは一人前の農家になりたい。そして、いつか自分が作ったシードルやワインをみんなで楽しめれば」と未来を思い描きます。

CONTENTS 目次

広報いちのせき「I-Style」2024年3月号 No.409

- 2 イチ☆ビト/目次
- 3 TGC teen ICHINOSEKI 2024 開催決定!
- 4 市役所からのお知らせ
- 9 NEWS HOTLINE ホットな話題をラインアップ
- 10 令和5年度 児童生徒学生顕彰
- 11 新型コロナワクチン接種のお知らせ
- 12 pick up かかりつけ医を持ちましょう
- 13 健康だより 乳幼児の健康診査/いちのせきけんこうカレンダー/元気のひみつ など
- 17 百年目の寿
- 18 市民のひろば  
笑顔でGood!/キッズ写真館/うちの学校自慢/ふれーふれークラブ!
- 20 お知らせ
- 24 ILCニュース
- 25 就職支援情報・企業紹介  
求職者や離職者に対する支援事業の紹介/株式会社 ナガシマ製作所 東北花泉工場 など
- 26 図書館情報 図書館へ行くこう!/各館オススメの企画展示・イベント など
- 27 博物館だより/文化財探訪/施設めぐり
- 28 わたしの夢 滝沢小・南小

2月1日現在の人口と世帯数  
( )は前月比

人口	計	107,382人	(-182人)
	男	52,366人	(-76人)
	女	55,016人	(-106人)
世帯数	46,333世帯	(-8世帯)	

1月のごみ排出量

家庭系可燃ごみの排出量 ( )は前年比			
市全体	計	1,468.05ト	(+17.05ト)
	一関	915.93ト	(-0.06ト)
	大東	552.12ト	(+17.11ト)
一人当たり	13.67kg	(+0.45kg)	

I-Styleを、スマホで、タブレットで。  
マチイロ  
マチを好きになるアプリ



## 東日本大震災犠牲者に黙とうを

市は、東日本大震災が発生した3月11日に、犠牲者追悼のためサイレンを吹鳴します。

震災で亡くなった人々のご冥福を祈り、黙とうをささげましょう。

◇日時…3月11日⑩14時46分から1分間

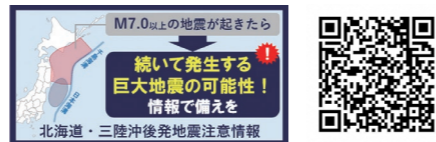
☎ 本庁長寿社会課 ☎⑩8357

## 北海道・三陸沖後発地震 注意情報を知っていますか

日本海溝・千島海溝沿いでは過去に巨大地震が繰り返し発生しており、大きな地震の後に、さらに大きな地震が発生した事例があります。大きな地震が発生すると、それに続く次の地震である「後発地震」が発生する可能性が高まると考えられます。

想定震源域でM7.0以上の地震が発生した場合には、気象庁から「北海道・三陸沖後発地震注意情報」が発表されます。「後発地震」が必ず発生するとは限りませんが、日頃からしっかり地震に備え、情報が発表されたら、地震への備えを再確認し、次に発生するかもしれない大きな地震に備えましょう。

北海道・三陸沖後発地震注意情報について、以下の二次元コードから漫画やリーフレットを確認できます。



☎ 消防本部防災課 ☎⑩5913

## 令和6年春季火災予防運動を 全国一斉に行います

◇期間…3月1日⑩～7日⑩

◇全国統一防火標語

「火を消して 不安を消して つなぐ未来」  
毎年この時期は枯草焼きやたき火など屋外での火の取り扱いが原因となる火災が多く発生しています。

空気が乾燥し、火災の発生しやすい気象状況となるため、屋外での火の取扱いは十分注意してください。

- ◇注意点…
- 水バケツなど消火の準備をする
  - 風の強いときはたき火を行わない
  - 燃えやすいものから離れた場所で少量に分けて行う
  - たき火などの場所から離れない
  - 必ず消火し、完全に消えたことを確認する

☎ 消防本部予防課 ☎⑩5911 または各消防署・分署

## Jアラートの試験放送があります

全国瞬時警報システム（Jアラート）による確実な情報伝達を行うために、次の通り訓練放送を行います。

◇日時…3月27日⑩14時10分

\*災害発生が見込まれるときは中止する場合があります  
◇実施内容…Jアラートを起動させ、各情報伝達機器から正常に放送が行われることを確認します。各機器が自動で起動し、最大音量で「これはJアラートのテストです」と放送が流れます。

◇情報伝達機器…屋外広報マスト、FMあすも専用ラジオ、藤沢地域告知放送

☎ 消防本部防災課 ☎⑩5913

# 市職員採用試験【前期試験】を行います

(令和7年4月1日採用) \*一部の職種は協議により採用時期を決定

☎ 本庁職員課 ☎⑩8186

受験期間 4月17日⑩～5月16日⑩まで

申込期間 3月1日⑩～4月11日⑩まで

\*試験会場は全国のSPIテストセンターです

\*申し込みの際は4月10日⑩までにプレントリーが必要です



申し込みは、リクナビ2025の専用サイト (<https://job.rikunabi.com/2025/>) からエントリーしてください。

受験資格など詳しくは、市ホームページを確認してください。



## ◇試験区分・職種・採用予定人数・受験資格

試験区分・職種		人数	受験資格
①	一般事務	5人程度	大学を卒業した人または令和7年3月31日までに卒業見込みの人で、平成6年4月2日以降に出生した人
	②	5人程度	大学を卒業した人または令和7年3月31日までに卒業見込みの人で次に該当する人
			ア 平成元年4月2日以降に出生した人 イ 大学において土木に関する専門課程を履修した人または履修見込みの人
③	社会福祉士	2人程度	社会福祉士の資格を有する人または令和7年3月31日までに取得見込みの人で、平成元年4月2日以降に出生した人
④	公認心理師・臨床心理士	1人程度	公認心理師もしくは臨床心理士の資格を有する人または令和7年3月31日までに取得見込みの人で、昭和59年4月2日以降に出生した人
⑤	保健師	2人程度	保健師の免許を有する人または令和7年3月31日までに取得見込みの人で、平成元年4月2日以降に出生した人
⑥	保育教諭	2人程度	保育士の資格と幼稚園教諭の免許の両方を有する人または令和7年3月31日までに取得見込みの人で、平成6年4月2日以降に出生した人
⑦	看護師	1人程度	看護師の免許を有する人または採用日までに取得見込みの人で、昭和56年4月2日以降に出生した人
⑧	栄養士	1人程度	管理栄養士の免許を有する人または令和7年3月31日までに取得見込みの人で、平成元年4月2日以降に出生した人

## 3月11日⑩は「となりきんじょ防災会議の日」

市は、東日本大震災が起きた3月11日を「となりきんじょ防災会議の日」に制定し、市民の防災力向上を推進しています。

となり近所、家族や職場などで防災について話し合う機会を持ち、災害への備えを確認しましょう。

確認には市ホームページの「一関市防災マップ」と市消防本部ホームページ「生活安全情報」内の「わが家の防災力チェックノート」を活用してください。



市ホームページ  
一関市  
防災マップ



市消防本部  
ホームページ  
わが家の防災力  
チェックノート

☎ 消防本部防災課 ☎⑩5913

## 防災について考える一関市防災フォーラム

岩手県立大学講師の鈴木あゆみさんが災害時の逃げる意識の作り方について講演します。

また、中里1区（一関）の小岩みつぎさん、鈴木百合子さんが地域で取り組んだ防災活動の事例を発表します。

一緒に防災について考えてみませんか。

◇日時…3月10日⑩13時20分～15時30分

◇場所…川崎市民センター

◇定員…240人

◇費用…無料

◇申し込み…電話、ファクスなどで3月8日⑩までに消防本部防災課へ

☎ 消防本部防災課 ☎⑩5913 / FAX⑩5934

## 「テレガイド」で 屋外広報マストの放送を確認できます

屋外広報マストの放送が聞き取れなかった場合は、テレガイドに電話すると放送内容を確認できます。費用は無料です。

◇電話…0800-800-3174（サイガイナシ）

☎ 消防本部消防課 ☎⑩5912

# 市役所からのお知らせ

## 給付金(7万7千円)の申請期限は3月22日(金)までです

市から確認書が届いた世帯や修正申告などにより世帯員全員の令和5年度住民税が非課税となった世帯で、受け取りを希望する世帯の世帯主は、忘れずに申請してください。また、令和5年度住民税が課税となっている人がいる世帯で、令和5年1月以降に予期せず家計が急変し、世帯全員の令和6年度の住民税が非課税相当となる見込みとなった世帯の世帯主は、3月22日(金)まで家計急変による給付金を申請することができます。



ホームページはこちら

申請書の作成に関する相談を希望する人は、電話で予約してください。

☎ 本庁新型コロナ・物価高騰対策本部生活支援班 ☎②8730

## 自動車運転免許取得経費の一部を補助します

子育て世帯の経済的負担の軽減と子供の社会参加を促進するため、低所得世帯の親などを対象に、子供が普通自動車運転免許を取得した際の取得費用の一部を補助します。

◇補助金額…子供1人につき3万円

◇対象…自動車運転免許を取得した子供の親などで、申請年度の世帯全員の住民税が非課税の人  
\*国や県から自動車運転免許の取得経費の助成を受けている人は対象外

◇申し込み…子供が満19歳に達する日の属する年度内に必要書類を下記に提出

◇その他…本事業は令和6年度で終了します

☎ 子育て世帯支援課 (一関保健センター内) ☎②2165 または各支所市民福祉課

## 在宅医療・介護連携市民フォーラムを開催します

「認知症になっても安心して生活できる地域づくり～認知症を知ることから始めよう～」をテーマに、講演と行政説明を行います。

◇講演…「認知症世界の歩き方」特定非営利活動法人 イシュープラスデザイン 黒川夕紀氏

◇説明…「認知症の方への支援～認知症あんしんガイド～」長寿社会課職員

◇日時…3月20日(水) 13時30分～15時30分 (開場13時)

◇場所…一関文化センター

◇定員…300人(申し込み順)

◇費用…無料

◇申し込み…FAX(②4656)またはオンラインで受け付け

☎ 本庁健康づくり課 ☎②2160



申し込みはこちら

## 住民税均等割のみ課税世帯と低所得の子育て世帯に給付金を支給します

物価高が続く中で、家計への負担が大きい住民税均等割のみ課税世帯の負担の軽減を図るため、1世帯当たり10万円を給付します。

また、18歳以下の児童を扶養している低所得世帯(住民税非課税世帯または住民税均等割のみ課税世帯)に対し、児童1人当たり5万円を給付します。

なお、どちらも給付は1回限りです。

### ◇給付対象者

- ①均等割のみ課税世帯への給付金(以下のいずれかに該当)
  - 令和5年12月1日時点で本市に住民登録があり、世帯全員の住民税が均等割のみ課税されている世帯の世帯主
  - 令和5年12月1日時点で本市に住民登録があり、均等割のみ課税されている人と非課税の人のみの世帯の世帯主  
\*住民税非課税世帯として3万円・7万7千円の対象となった世帯は対象外

### ②子育て世帯への加算

住民税非課税世帯を対象として令和5年8月以降に支給した給付金(3万円または7万7千円)を受給した世帯または住民税均等割のみ課税世帯で平成17年4月2日以降に生まれた児童を扶養している世帯の世帯主

### ◇手続き

3月上旬頃から、該当する可能性がある世帯に給付通知書や確認書を送付します。

- 給付通知書が届いた世帯で、給付の辞退や受取口座の変更を希望する世帯の世帯主は、通知書に記載の期限までに下記問い合わせ先まで連絡してください
- 確認書が届いた世帯で給付金の受け取りを希望する世帯の世帯主は、必要事項を記入して確認書に記載の期日までに申請してください

なお、令和5年中に転入した人がいる、単身赴任している人がいる、扶養している子供が別の世帯にいるなどの場合には、給付対象者であっても、給付通知書や確認書が送付されません。詳しくはホームページを確認し、必要な手続きをしてください。

### ◇給付時期

給付通知書が届いた世帯には、3月下旬頃、給付通知書に記載されている口座に所定の金額を給付します。

確認書または申請書による申請の場合は、市が受理した日からおおむね1カ月で指定の口座に振り込みます。

### ☎【給付金の手続きについて】

本庁新型コロナ・物価高騰対策本部生活支援班 ☎②8730



ホームページはこちら

## 本庁と千厩支所 市民課などの窓口を土日も開庁します

◇開庁日…3月23日(土)、24日(日)、30日(土)、31日(日)、4月6日(土)、7日(日)

◇場所・時間…本庁、千厩支所 8時30分～12時

業務内容	担当窓口
住民異動届、戸籍の届け出、戸籍・住民票等証明書の交付、印鑑登録、税務証明書の交付、自動車臨時運行許可、県収入証紙の販売	本庁市民課 ☎②8310 千厩支所市民福祉課 ☎③3945
国民健康保険各種届け出、後期高齢者医療各種届け出、医療費助成各種届け出、国民年金届け出	本庁国保年金課 ☎②8343 千厩支所市民福祉課 ☎③3945

市税に関する問い合わせ	本庁 市民税課 ☎②8241 資産税課 ☎②8257 千厩支所市民福祉課 ☎③3943
-------------	---

水道の使用開始・中止の手続き	水道お客様センター(本庁内) ☎②8562
----------------	-----------------------

\*取り扱い業務に限られます。パスポートの申請やマイナンバーカードの交付など、他機関への確認が必要な業務は対応できません。事前に各担当窓口にお問い合わせください  
\*受け付けの際には、本人確認が必要です。運転免許証などの書類を持参してください

◇窓口延長…毎(日)(②が休日の場合は翌開庁日)は本庁・各支所で19時まで窓口開庁時間を延長しています

\*窓口延長は上記業務のほか、市税の窓口納付(本庁収納課)などを含みます。詳しくは市ホームページを確認してください

## 3月1日(金)から変更

### ①戸籍証明書などの広域交付を開始します

戸籍法の一部改正により、本籍地以外の市区町村の窓口で戸籍証明書(戸籍謄本)と除籍証明書(除籍謄本)の請求ができるようになります。

◇請求できる人…本人または配偶者、直系尊属(父母・祖父母など)、直系卑属(子・孫など)

◇必要書類…運転免許証やマイナンバーカードなどの顔写真入りの官公庁が発行した本人確認書類  
\*交付できる証明書など詳しくは市ホームページを確認してください

### ②戸籍の届け出に戸籍証明書などの添付が不要となります

本籍地ではない市区町村の窓口に戸籍の届け出(婚姻届など)を行う場合でも、戸籍証明書などの添付が原則不要となります。

☎ 本庁市民課 ☎②8310 または各支所市民福祉課

## 空き家所有者を対象とした相談を受け付けます

所有する空き家について、市職員が相談に応じます。費用は無料です。

対面・電話での相談

◇場所…本庁生活環境課 ◇日時…平日8時30分～17時

リモート相談(予約制)

◇場所…各支所市民福祉課 \*本庁生活環境課とリモート相談できます

◇日時…水曜日を除く平日の10時～15時

\*相談時間は1人30分以内

◇予約受付期間…相談を希望する日の前日まで

☎ 本庁生活環境課 ☎②8344

## マイナンバーカードにはいろいろな申請方法があります



マイナちゃん

### 郵便局 郵便局の窓口でマイナンバーカードの申請を受け付けています

◇期間…3月29日(金)まで 平日9時～17時

◇申請できる郵便局…一関・一関中央町・花泉・大原・摺沢・興田・千厩・小梨・東山・室根・薄衣・藤沢・黄海

◇その他…郵便局で写真を撮影します

\*カードの受け取りは居住地域の市役所本庁または支所だけです

### 予約制 マイナンバーカード休日申請・交付窓口を開設します

平日来庁できない人のために、マイナンバーカード休日申請・交付窓口を開設します。なお、窓口の利用には、電話予約が必要です。

◇開設場所…本庁市民課・各支所市民福祉課(カードの受け取りは居住地域の本庁・支所だけ。申請はどの地域でも可)

◇開設日時…3月10日(日) 9時～11時30分

\*開設日は変更になることがあります。予約時に確認してください

◇予約方法…希望日の直前の水曜日までに、来庁する本庁・支所に電話で予約

◇予約受付時間…平日8時30分～17時15分

◇その他…詳細については、予約時に問い合わせください。休日申請窓口では写真撮影を行います。顔写真の用意は不要です

☎ 本庁市民課 ☎②8310

## 引っ越しするときはマイナンバーカードの変更手続きが必要です

引っ越しで住所が変わる場合はマイナンバーカードに新しい住所を追記する必要があります。

引っ越し先の市区町村窓口で転入届(市内での引っ越しの場合は転居届)の提出に併せて、マイナンバーカードの変更手続きをしてください。

\*手続きにはマイナンバーカードを交付したときに設定した暗証番号を使用します

なお、次のいずれかに該当する場合、マイナンバーカードが失効し、再発行の手続き(有料)が必要となることがあります。

●転入した日から転入届の提出が無いまま14日が経過したとき

●転出届で届け出た転出予定日から転入届の提出が無いまま30日が経過したとき

●転入届の提出からマイナンバーカードの継続利用手続きを行うことなく90日が経過したとき

☎ 本庁市民課 ☎②8310



住民らが参加し、文化財防火訓練  
バケツリレーや放水などの手順を確認

市文化財防火訓練は1月28日、千厩の地藏院で行われ、住民、消防団員らがバケツリレーや放水訓練などを通じて地域の財産を火災から守る手順を確認しました。

訓練は、「文化財防火デー」（1月26日）に合わせ、市と市教委、市消防本部が市内8地域で実施しました。千厩地域では、天ヶ森自治会自主防災会、千厩町婦人消防協力隊などから約120人が参加し、119番通報や延焼防止のバケツリレー、放水訓練などをてきぱきと繰り返し行いました。

同院の大場浩俊住職（68）は「文化財などを地域で守っていく意識を高めていきたい」と気を引き締めました。



東山で元祖ほらふき大会  
夢、笑いで会場が大盛り上がり

第28回元祖ほらふき大会（田河津市民センター、田河津振興会主催）は1月28日、東山の同センターで開かれ、ほら自慢が夢と希望の詰まったほら話を披露しました。

地域活性化を目的とした行事で、コロナ禍での中止を挟んで4年ぶりの開催。市内と宮城県登米市から参加した8人が夢のある話や風刺を利かせた話などを巧みな話術で繰り返し広げたほか、特別ゲストとして登場した岩手大学落語研究会の笑話師二浪さんが古典落語を上演しました。

初参加の尾形和枝さん（75）は「しゃべるのが好きなので、わくわくが止まらなかった」と楽しんでいました。

金沢保育園で節分の豆まき  
園児が元気いっぱい鬼退治

花泉の認定こども園金沢保育園で2月2日、節分にちなんだ豆まき行事が行われ、手作りのお面を着けた園児たちが元気いっぱい鬼退治をしました。

0～5歳児の各クラスに分かれて実施。園児たちは、邪気を払い健康を祈りながら、豆の代わりに丸めた新聞紙を保育士が扮する鬼を目掛けて「鬼は外、福は内」と声を上げ、投げました。中には泣き出して逃げ回る園児もいれば、勇敢に立ち向かう園児もいて大いに盛り上がりました。

佐々木姫歩ちゃん（5）は「鬼は少し怖かったけれど、楽しかった」と笑顔を見せました。



天下の奇祭 大東大原水かけ祭り  
4年ぶりの通常開催で裸男に清め水

一関市・大東大原水かけ祭り（同保存会主催）は2月11日、大東の大原商店街などで行われ、参加した裸男208人が清め水を浴びながら通りを疾走しました。

360年以上の歴史がある「天下の奇祭」は、コロナ禍でここ数年は神事のみを行っていたため、通常開催は4年ぶり。白木綿の腹巻きにわらじ姿の裸男たちは、合図とともに勢いよく走り出し、観客がおけでかける清め水を浴び、防火と無病息災を祈願しました。

同保存会の金野幸富会長（77）は「心配もあったが本格開催が無事に終わってほっとした」と話しました。



がん患者医療用補正具の購入費用の一部を助成しています

市は、がん患者の療養生活の質の向上と社会参加を支援するため、がんの治療に伴う医療用補正具の購入費用の一部を助成します。

◇助成対象者…次の要件を全て満たす人

- ①市内に住所がある
- ②がん治療を受け、脱毛、乳房切除などにより医療用補正具を購入した
- ③令和5年4月1日以降に購入した医療用補正具である
- ④申請する医療用補正具は過去に市の購入費助成を受けていない

◇助成対象経費

種類	対象経費
医療用ウィッグ	医療用ウィッグ(全頭用)本体1台分の購入費用(本体に含まれない付属品またはケア用品を除く)
乳房補正具	補正パッドまたは人工乳房本体1個分の購入費用(これらを固定する下着類を除く)

◇助成金額…助成対象経費の全額（ただし、医療用ウィッグは3万円、乳房補正具は右側および左側それぞれ2万円を限度）  
\*助成回数は、医療用補正具1種類につき1回限りです

◇申請方法…申請書に必要事項を記入し、必要書類と併せて郵送または直接提出  
\*申請書は、窓口、市ホームページで取得できます  
\*詳しくは市ホームページを確認してください

◇申請期限…3月29日㊤必着  
健康づくり課（一関保健センター内）☎㊤2160 または 東部・北部健康推進室

食品ロスをなくしましょう

食品ロスとは、まだ食べられるのに食べずに捨てられてしまう食品のことです。

最新の統計では、まだ食べられる食品が、国内で523万トン捨てられています。これは、国際食糧支援機関「国連世界食糧計画（WFP）」による貧困や災害時の緊急支援約440万トンの約1.2倍です。

歓送迎会やお花見などの宴会では「宴会5箇条」を実践し、身近なことから食品ロスを削減しましょう。

\*\*\* 宴会5箇条 \*\*\*

- 1 適量注文
- 2 幹事の「おいしく食べきろう！」の声かけ
- 3 開始30分、終了10分は、席を立たずにしっかり食べる「食べきりタイム」
- 4 食べきれない料理は仲間で分け合う
- 5 それでも、食べきれなかった料理はお店に確認して持ち帰りましょう



☎ 本庁生活環境課 ☎㊤8341

高齢者肺炎球菌予防接種の費用の一部を助成しています

対象者には、昨年6月に案内と予診票兼接種券を送付しています。接種を希望する人は、医療機関に予約し、期限までに接種を受けてください。

接種費用と助成金額との差額は自己負担です。接種費用は医療機関によって異なるため、各医療機関にお問い合わせください。

新型コロナワクチンとの接種間隔は、前後13日以上空けてください。

なお、予診票兼接種券がない場合は再発行しますので、担当課にお問い合わせください。

◇助成対象者…次の要件を全て満たす人

- ①市内に住所がある
- ②3月31日㊤時点で【表1】の年齢に当てはまる人
- ③接種日現在、60歳～64歳の人で心臓、じん臓、呼吸器、ヒト免疫不全ウイルスによる免疫の機能に身体障害者手帳1級に相当する障がいがある人

\*今までに「23価肺炎球菌英膜（きょうまく）ワクチン」を接種したことがある人を除く

【表1】対象者②の年齢と生年月日

年齢	生年月日
65歳	昭和33年4月2日～昭和34年4月1日
70歳	昭和28年4月2日～昭和29年4月1日
75歳	昭和23年4月2日～昭和24年4月1日
80歳	昭和18年4月2日～昭和19年4月1日
85歳	昭和13年4月2日～昭和14年4月1日
90歳	昭和8年4月2日～昭和9年4月1日
95歳	昭和3年4月2日～昭和4年4月1日
100歳	大正12年4月2日～大正13年4月1日

◇助成金額…4千円  
◇接種期限…3月31日㊤まで  
健康づくり課（一関保健センター内）☎㊤2160  
東部健康推進室（千厩支所内）☎㊤3952  
北部健康推進室（大東支所内）☎㊤4087

成人歯科健診を実施しています

対象者には、昨年5月に案内と受診票を送付しています。受診を希望する人は、市内の医療機関に予約し、期限までに受診してください。

なお、受診票がない場合は再発行しますので担当課にお問い合わせください。

◇対象者…3月31日㊤時点で40歳、50歳、60歳、70歳の人

◇自己負担額…50歳、70歳…無料  
40歳、60歳…700円

◇期限…3月31日㊤まで  
健康づくり課（一関保健センター内）☎㊤2160  
東部健康推進室（千厩支所内）☎㊤3952  
北部健康推進室（大東支所内）☎㊤4087

接種費用  
無料

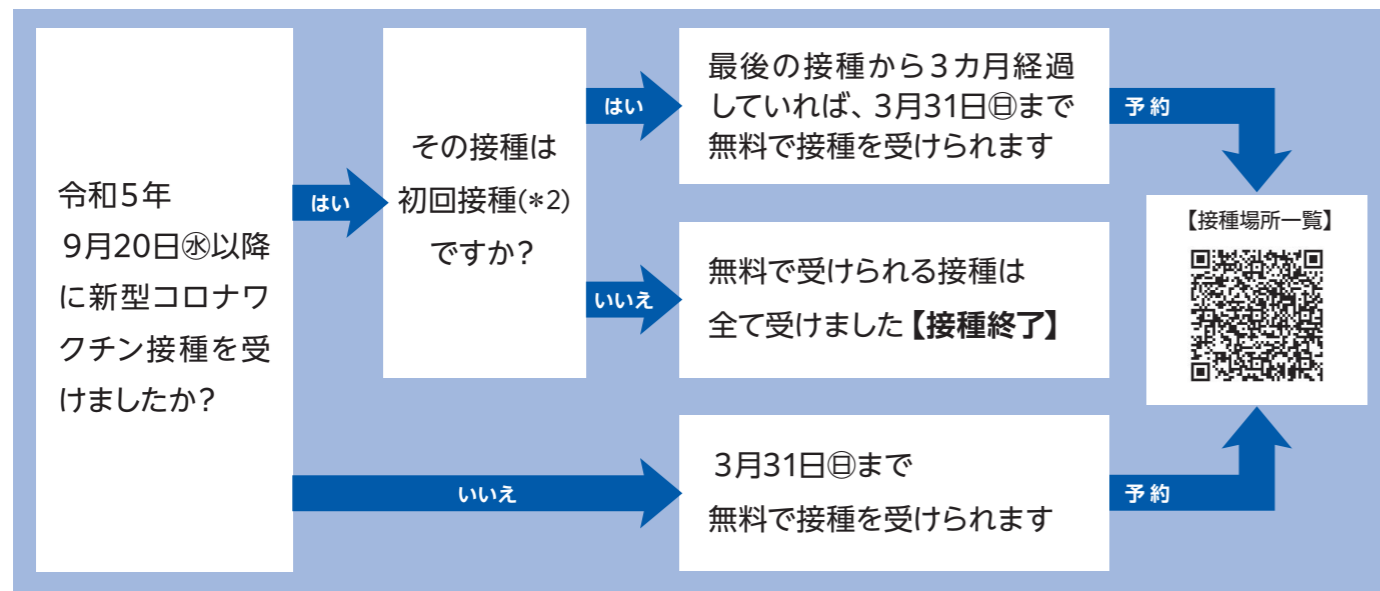
# 新型コロナワクチン接種のお知らせ

## 新型コロナワクチンの**無料接種**は 3月31日<sup>(\*1)</sup>で**終了**します

令和5年9月20日<sup>(\*)</sup>以降に新型コロナワクチン接種を受けていない人や初回接種<sup>(\*2)</sup>を完了していない人などで、接種を希望する人は、早めに予約をし、期間内に余裕をもって接種を受けてください。

接種券が手元にない場合はコールセンターに電話してください。

(\*1) 最終日の3月31日<sup>(\*)</sup>は、市内の医療機関は休診日です  
(\*2) 5歳以上の人は1・2回目接種、生後6カ月～4歳の方は1～3回目接種



## 4月1日<sup>(\*)</sup>以降の新型コロナワクチン接種の情報

(2月15日<sup>(\*)</sup>現在)

4月1日<sup>(\*)</sup>以降の新型コロナワクチン接種は、65歳以上の人および60～64歳の一部の人<sup>(\*3)</sup>を対象として、秋冬の時期にインフルエンザワクチンと同様の「定期接種」として行われます。市は、この「定期接種」の対象となる65歳以上の人などの接種費用の一部について、助成を予定しています。

また、任意接種として、年齢・時期を問わず自費で接種を受けることができます。

(\*3) 60～64歳で心臓、腎臓または呼吸器の機能に障害があり、身の回りの生活が極度に制限される人およびヒト免疫不全ウイルスによる免疫の機能に障害があり、日常生活がほとんど不可能な人

ワクチンに関する相談・予約コールセンター

0120-033-567 (通話料無料)

(9:00～19:00<sup>(\*)</sup>含む)

コールセンターも3月31日<sup>(\*)</sup>をもって終了します

健康づくり課 (一関保健センター内) ☎21-2160  
東部健康推進室 (千厩支所内) ☎53-3952  
北部健康推進室 (大東支所内) ☎72-4087

最新情報をお知らせしています



市ホームページ



市公式LINE  
アカウント

## 令和5年度 児童生徒学生顕彰

「令和5年度児童生徒学生顕彰式」は2月3日、東山地域交流センターで行われ、スポーツや文化で優れた成績を収めた児童、生徒、学生(115人、25団体)が、佐藤善仁市長から記念の盾を受け取りました。

佐藤市長は「さまざまな分野で活躍された皆さんの功績は大変素晴らしい。これからも自信を持っていろいろなことに挑戦してほしい」と激励しました。受賞者を代表して猿沢小学校6年菊地煌成さんが「全国大会への出場という経験を通して、大事な試合で勝つためには心をきたえなければいけないことを学びました」とあいさつしました。受賞者は次の通りです。



### ●個人の部

【小学生】▶小山莉乃(一関小6年)珠算▶鈴木結尊(同6年)珠算▶武田夏藍(同6年)一輪車▶安西優翔(同5年)将棋▶橋本佳哉(同5年)ソフトテニス▶畠山留可(同5年)フェンシング▶山崎遼佑(同5年)ソフトテニス▶遠藤莉央(同4年)水泳▶菅原悠太(同4年)珠算▶細川和葉(同2年)ピアノ▶阿部瑠華(山目小6年)一輪車▶岩渕朱里(同6年)水泳▶菅原凜桜(同5年)絵画▶佐藤煌介(同3年)水泳▶加藤凌成(同2年)ピアノ▶高橋早椰(赤荻小4年)水泳▶千葉悠翔(同3年)水泳▶佐藤世明(滝沢小5年)ソフトテニス▶奥澤心空琉(南小6年)体操▶佐藤明輝(同5年)水泳▶藤森杏莉(同5年)水泳▶武居結友(同4年)空手▶長山ひかり(同2年)水泳▶吉田優風(同2年)水泳▶清渡啓吾(萩荘小5年)統計グラフ▶佐藤珂帆(同4年)水泳▶鈴木心春(同2年)水泳▶遠藤莉唯紗(厳美小5年)卓球▶黒澤慎一郎(花泉小6年)空手▶千葉七星(同5年)ピアノ▶森谷心葉(同5年)ピアノ▶中嶋瑛士(同5年)ソフトテニス▶千葉優奈(同5年)ソフトテニス▶関陽奈(同3年)トランポリン▶小野寺唯衣(大東小6年)一輪車▶青柳春輝(同5年)一輪車▶佐藤さくら(同5年)一輪車▶青柳澄香(同4年)一輪車▶佐藤祐希(同2年)一輪車▶菊地煌成(猿沢小6年)ソフトテニス▶菊地慶(千厩小5年)将棋▶橋本蘭子(黄海小6年)ソフトテニス▶佐藤光空(同5年)モトクロス▶橋本真志(同4年)ソフトテニス

【中学生】▶藤森莉仁(一関中1年)水泳▶柵瀬葵(磐井中3年)一輪車▶佐藤祐希(同3年)水泳▶高橋陵介(同3年)水泳▶齊藤

由衣花(同1年)一輪車▶佐藤春希(同1年)作文▶熊谷琉河(同1年)作文▶千葉心遥(一関東中1年)図画▶瀧澤裕成(桜町中3年)水泳▶橋浦慶太(同3年)水泳▶及川隼(同2年)水泳▶菊池桃和(同2年)水泳▶菅原康生(同2年)水泳▶遠藤清子(同1年)水泳▶森松怜桜(同1年)水泳▶山口凜花(同1年)一輪車▶山本有姫(同1年)水泳▶阿部友菜(萩荘中3年)ソフトテニス▶渋谷未羽(同3年)ソフトテニス▶熊谷遼子(花泉中3年)ポスター▶小野寺心彩(同1年)卓球▶千葉史和(藤沢中2年)ソフトテニス▶橋本駆丸(同2年)ソフトテニス▶熊谷勇之介(一関一高附属中1年)ピアノ

【高校生】▶菊池諒(一関一高3年)書道▶金野瑠華(同3年)書道▶菅原舞寛(同3年)かるた▶佐々木莉子(同2年)かるた▶佐藤陽琉(同2年)水泳▶千葉真枝(同2年)詩▶吉田楽歩(同2年)弓道▶畠山史子(同1年)将棋▶伊藤輝哉(一関二高3年)水泳▶小野寺慎月(同3年)フェンシング▶佐藤良慶(同3年)フェンシング▶鈴木光彩(同3年)水泳▶千葉心愛(同3年)フェンシング▶阿部大雅(同2年)フェンシング▶遠藤唯桜花(同2年)卓球▶大山あい(同2年)卓球▶小川さくら(同2年)陸上▶小野寺悠良(同2年)英語スピーチ▶小野寺里穂(同2年)フェンシング▶菅野汐那(同3年)俳句▶八端あかね(同2年)フェンシング▶菅原菜乃春(同1年)卓球▶伊藤稜峨(一関工高2年)陸上▶菅原椋(大東高2年)美術工芸▶高橋竜(同2年)弓道▶小野寺結菜(同1年)一輪車▶村上仁海(千厩高2年)書道▶東脩蔵(一関学院高3年)ソフトテニス▶及川莉央(同3年)ソフトテニス▶阿部優未(同3年)ソフトテニス

ニス▶及川日菜(同3年)ソフトテニス▶高際竜暉(同3年)ソフトテニス▶黒田寛之(同3年)ソフトテニス▶中野颯人(同3年)陸上▶津田聖弥(同2年)ソフトテニス▶藤井季成(同2年)ソフトテニス▶大久保俐玖(同1年)陸上▶鈴木詩乃(同1年)ソフトテニス▶柴田望有(同1年)ソフトテニス▶石川美里(一関修紅高2年)ビーチバレーボール▶栗生澤風紗(同2年)ビーチバレーボール

【学生】▶小澤匠(一関高専5年)水泳▶千葉小鈴(同4年)水泳▶遠藤華奈(同3年)水泳▶阿部啓人(同1年)水泳▶小野寺愛乃(同1年)水泳▶佐藤滋郎(同1年)水泳

●団体の部  
【小学生】▶第一珠算学校一関校:珠算▶山目ミニバスケットボールスポーツ少年団▶千厩金管バンドクラブ:吹奏楽  
【中学生】▶磐井中男子体操部▶桜町中女子特設水泳部▶桜町中男子特設水泳部▶大東中ソフトボール部▶藤沢中男子ソフトテニス部  
【高校生】▶一関一高英語研究部:英語ディベート▶一関一高競技歌留多部:かるた▶一関二高男子フェンシング部▶一関二高女子フェンシング部▶一関二高演劇部▶一関工高男子バスケットボール部▶一関工高女子弓道部▶一関工高男子弓道部▶大東高女子弓道部▶一関学院高女子バスケットボール部▶一関学院高男子ソフトテニス部▶一関学院高陸上競技部:駅伝▶一関学院高女子ソフトテニス部▶一関学院高硬式野球部  
【学生】▶一関高専軽音楽部sakana諸君▶一関高専suzukilab:プログラム▶一関高専水泳部

3月の乳幼児の健康診査

\*日程が変更になる場合は、個別にお知らせします

地域	内容	対象	日	受付時間	場所
一関 花泉	3～4カ月児健診	5年11月1日～15日生まれ	13㊟	12:45～13:00	一関保健センター
		5年11月16日～30日生まれ	14㊟		
	9～10カ月児相談	5年5月1日～14日生まれ	13㊟	8:45～9:00	
		5年5月15日～31日生まれ	14㊟		
	1歳6カ月児健診	4年8月1日～16日生まれ	21㊟	12:45～13:00	
		4年8月17日～31日生まれ	22㊟		
	2歳6カ月児歯科健診	3年9月1日～18日生まれ	18㊟	12:45～13:00	
		3年9月19日～30日生まれ	19㊟		
3歳児健診	2年9月1日～14日生まれ	7㊟	12:45～13:00		
	2年9月15日～30日生まれ	8㊟			
大東 千厩 東山 室根 川崎 藤沢	3～4カ月児健診	3月の実施はありません			千厩保健センター
	9～10カ月児相談	5年5月生まれ	12㊟	9:00～9:15	
	1歳6カ月児健診	4年8月生まれ	14㊟	12:45～13:00	
	2歳6カ月児歯科健診	3年9月生まれ	12㊟		
	3歳児健診	2年9月生まれ	13㊟		

\*該当月に受けられない場合は、こども家庭課または東部・北部健康推進室へ連絡してください  
 \*きょうだいなどの同伴で手伝いが必要な人は、託児スタッフが対応します。健診日の2週間前までに申し込んでください  
 \*3～4カ月児健診(大東・千厩・東山・室根・川崎・藤沢地域)は、2カ月に1回の実施になります  
 関こども家庭課(一関保健センター内)または東部・北部健康推進室

Information

時…日時・期日 期…期間 場…場所 料…費用 対…対象  
 定…定員 申…申し込み 予…予約 問…問い合わせ先

ふれあいひろば(要予約)

関こども家庭課子育て応援係 ☎21-4170  
 時 毎月㊟ 9:30～12:00、13:30～15:30、  
 毎㊟ 9:30～12:00 \*㊟を除く  
 場 一関保健センター

フリースペースひだまり

関健康づくり課(一関保健センター内)  
 時 3月4日㊟ 13:30～15:30  
 場 一関勤労青少年ホーム

傾聴サロン

関健康づくり課(一関保健センター内)  
 時 3月19日㊟ 10:00～11:30  
 場 一関保健センター

アルコール家族教室(要予約)

関健康づくり課(一関保健センター内)または東部・北部健康推進室  
 時 3月5日㊟ 14:00～16:00  
 場 岩手県立南光病院

保健所の3・4月の検査など

関一関保健所 ☎21-1415  
**【①骨髄バンクドナー登録と②血液等検査】**  
 時・場 3月13日㊟ 一関保健所  
 \*時間は①9:00～10:00 ②10:00～11:30  
 申 前日12:00まで \*②の検査種類はHIV、肝炎、  
 クラミジア、梅毒

【精神科医によるこころの健康相談】

時 4月11日㊟ 13:30～15:30  
 場 一関保健所  
 申 4月4日㊟ 17:15まで

医療と介護の窓  
 ～みんなで守ろう地域医療～

文・岩手県立南光病院 院長 稲富 浩

こころが健康であるということ、幸せであるということ

こころも体も健康であるにこしたことはありません。

私たちは子供から高齢者まで幅広い年齢の人々のこころの健康にむきあっています。ではこころの健康とはどういうことでしょうか。子供においては、周囲から愛されて、自分が世の中に受け入れられていると感じられることが理想ではないかと思えます。

思春期や青年期においては、周囲との比較などで悩みながらも、自分を受け入れ、また周囲からも受け入れられていることが望ましいと考えます。

壮年期においては、家庭や社会とのつながりの中で自分の居場所をみつけ、自分に自信をもって生活し、家族や社会からも認められていれば幸せだと思います。

老年期では、自分の人生を大き

く受け入れ、新しい生きがいをもって生活できていることが理想です。また、周囲との関係が良好であることも重要です。

精神科で担当する症状には、幻覚、妄想、うつ、発達障がいや認知症などさまざまなものがあります。しかし、これらがあることが不幸せとは考えません。

吉田兼好は「徒然草」の中で、「健康で元気いっぱいの人とは友だちになりたくない、元気な人は、そうでない人のことが分からないから」と言っています。

このようにこころの健康には社会から受け入れられること、理解されることが必要だと考えています。

理解、思いやりのある社会になれば、症状のあるなしにかかわらず、みんなが幸せになれるのではないのでしょうか。

関健康づくり課(一関保健センター内)

かかりつけ医とは

かかりつけ医とは、日頃から健康管理をしてくれる身近な医師(医療機関)のことです。かかりつけ医には次のようなメリットがあります。

- + 症状、病歴、健康状態を把握しているの、いざというときにすぐに対応してくれます
- + 食事や運動など、日常の健康管理のアドバイスをしてくれます
- + 入院や高度な検査が必要な場合などに、適切な病院・診療科を指示、紹介してもらうことができます



かかりつけ医と病院、どちらにもそれぞれに重要な役割があります。違いを理解し、まずはかかりつけ医に相談し、受診しましょう。

pick up  
 がかかりつけ医を  
 持ちましょう

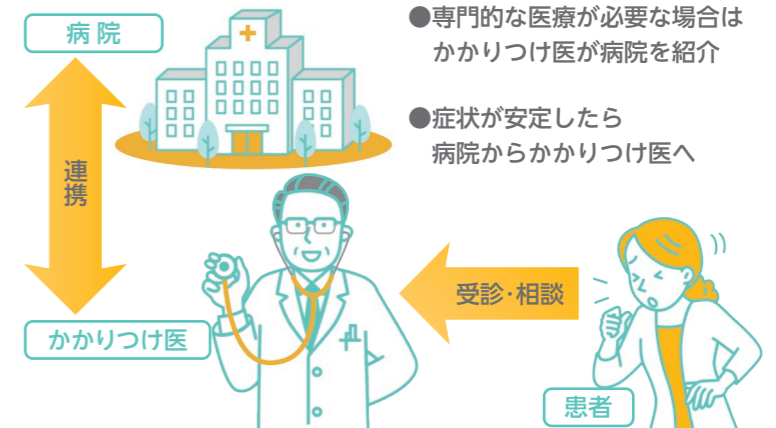
病院と診療所(医院)の役割の違い



- 一次医療機関** 民間診療所(医院)、国保診療所、休日・夜間救急当番医など  
比較的軽微な症状の患者の初期診療、日常的な病気や生活習慣病、安定した慢性疾患の診療を行います
- 二次医療機関** 県立病院や民間病院  
専門の医療設備を備え、入院や手術が必要な重症患者の診療を行います
- 三次医療機関** 高度救命救急センター  
命に係る特に症状の重い患者や二次医療機関から紹介された患者の入院治療を行います

病院の受診はかかりつけ医からの紹介で

風邪などの日常的な病気や生活習慣病、安定した慢性疾患の場合は、できるだけ通常の診療時間内に、診療所(医院)などのかかりつけ医を受診しましょう。精密検査やより高度な治療が必要になったときは、かかりつけ医の紹介で病院を受診しましょう。



「かかりつけ医ガイドブック」はこちらから▶  
 (市ホームページ)



\*やむなく休日や夜間に受診する場合は当番医を利用しましょう。当番医を利用する際は、電話してから受診しましょう

皆さんにとって、頼りになるかかりつけ医をもつことは、健康を維持・増進するためにも大切なことです。かかりつけ医は地域に密着して、子供から大人まで世代を問わず、人々の健康を支えています。

関健康づくり課(一関保健センター内) ☎21-2160



当番医は  
市ホームページからも  
確認できます。

**医療機関を受診する皆さんへ**

- ・診療時間内に受診しましょう
- ・かかりつけ医をもちましょう
- ・休日や夜間の受診は当番医を利用しましょう
- ・医療機関を受診するときは、マスクを着用しましょう

3 + 休日 西 [内科] 桂島医院 (駅前) ☎21-8883 [外科] 佐藤外科肛門科 医院 (山目) ☎26-5125 東 たかがね内科泌尿器科クリニック (千蔵町千蔵) ☎51-1377	4 + 夜間 西 一関中央クリニック (中央町) ☎21-1222 東 室根診療所 (室根町折壁) ☎64-2127	5 + 夜間 西 及川内科胃腸科クリニック (鳴神) ☎31-3131 東 阿部医院 (東山町長坂) ☎47-3898	6 + 夜間 西 小野寺内科循環器科 (末広) ☎23-5600 東 かわさきファミリークリニック (川崎町薄衣) ☎43-3770	7 + 夜間 西 いたう脳神経内科 (上坊) ☎21-8200 東 県立千蔵病院 (千蔵町千蔵) ☎53-2101	8 + 夜間 西 かとうこどもクリニック (山目) ☎33-2211 東 菅野内科医院 (大東町摺沢) ☎75-2772
10 + 休日 西 [内科] 岩手クリニック一関 (中里) ☎21-5111 [外科] 西城医院 (舞川) ☎28-2393 東 室根診療所 (室根町折壁) ☎64-2127	11 + 夜間 西 桂島医院 (駅前) ☎21-8883 東 たかがね内科泌尿器科クリニック (千蔵町千蔵) ☎51-1377	12 + 夜間 西 佐藤循環器内科医院 (山目町) ☎23-9678 東 県立大東病院 (大東町大原) ☎72-2121	13 + 夜間 西 木村消化器内科 (三関) ☎21-1311 東 菊池内科医院 (大東町沖田) ☎74-2512	14 + 夜間 西 千和クリニック (桜木町) ☎34-8811 東 県立千蔵病院 (千蔵町千蔵) ☎53-2101	15 + 夜間 西 西城医院 (舞川) ☎28-2393 東 千蔵ひかりクリニック (千蔵町千蔵) ☎51-1156
17 + 休日 西 [内科] 昭和病院 (田村町) ☎23-2020 [外科] 一関病院 (大手町) ☎23-2050 東 奥玉診療所 (千蔵町奥玉) ☎56-2751	18 + 夜間 西 寺崎内科胃腸科医院 (青葉) ☎23-6211 東 もりあい内科クリニック (千蔵町千蔵) ☎51-3322	19 + 夜間 西 アビエスカんのクリニック (中里) ☎34-8300 東 猿沢診療所 (大東町猿沢) ☎76-2020	20 + 休日 西 [内科] 一関中央クリニック (中央町) ☎21-1222 [外科] 岡崎整形外科 (三関) ☎23-7000 東 吉田内科循環器科医院 (大東町大原) ☎71-2131	21 + 夜間 西 誠信堂医院 (花泉町涌津) ☎82-3434 東 県立千蔵病院 (千蔵町千蔵) ☎53-2101	22 + 夜間 西 中野内科循環器科クリニック (山目) ☎33-2311 東 阿部医院 (東山町長坂) ☎47-3898
24 + 休日 西 [内科] 木村消化器内科 (三関) ☎21-1311 [外科] 一関すずき整形外科クリニック (山目) ☎33-1110 東 藤沢病院 (藤沢町藤沢) ☎63-5211	25 + 夜間 西 蓬田内科医院 (花泉町涌津) ☎36-3336 東 菜の花クリニック千蔵 (千蔵町千蔵) ☎34-7787	26 + 夜間 西 菅原内科循環器科医院 (花泉町涌津) ☎82-5528 東 県立大東病院 (大東町大原) ☎72-2121	27 + 夜間 西 岩手クリニック一関 (中里) ☎21-5111 東 吉田内科循環器科医院 (大東町大原) ☎71-2131	28 + 夜間 西 千葉内科医院 (山目) ☎25-3211 東 県立千蔵病院 (千蔵町千蔵) ☎53-2101	29 + 夜間 西 ひらいずみ内科クリニック (平泉町平泉) ☎34-1133 東 谷藤内科医院 (千蔵町千蔵) ☎51-3355
31 + 休日 西 [内科] 千葉内科医院 (山目) ☎25-3211 [外科] 中里クリニック (石畑) ☎32-5888 東 遠藤医院 (千蔵町千蔵) ☎53-2126					

**登米市・栗原市の休日当番医**

日	医療機関	日	医療機関	日	医療機関		
3	[登米] 八嶋中央診療所 (石越町南郷) ☎34-2013 [栗原] 達内科 (築館薬師) ☎22-2655 [栗原] ほそや小児科 (栗駒岩ヶ崎) ☎45-5660	10	[栗原] まるき内科クリニック (志波姫堀口) ☎24-8073 [登米] 菅原内科クリニック (迫町佐沼) ☎22-0888	17	[栗原] 石橋病院 (若柳字川北) ☎32-2583 [栗原] くろさわ整形外科 (一迫真坂) ☎52-2627	24	[登米] 桜井医院 (登米町寺池) ☎52-3936 [栗原] 岩淵医院 (栗駒岩ヶ崎) ☎45-2155
10	[登米] 桜井医院 (登米町寺池) ☎52-3936 [栗原] 岩淵医院 (栗駒岩ヶ崎) ☎45-2155	20	[栗原] 平田内科 (栗駒岩ヶ崎) ☎45-2126 [栗原] 高橋ハートクリニック (瀬峰下田) ☎59-2005	20	[登米] 新田診療所 (迫町新田) ☎28-3398 [栗原] 日野外科内科 (築館薬師) ☎22-2005	24	[登米] 二瓶内科胃腸科医院 (迫町佐沼) ☎22-6508 [栗原] 萩野診療所 (金成有壁) ☎44-2005

日	医療機関
31	[登米] 登米市立豊里病院 (豊里町土手下) ☎76-2023 [栗原] 伊礼整形外科 (築館高田) ☎22-0066 [栗原] 日野クリニック (志波姫新沼崎) ☎23-7100

\*登米市 (市外局番0220)、栗原市 (市外局番0228) の当番医は、医療機関により一部診療時間が異なります  
\*八嶋中央診療所の市外局番は0228、豊里病院の市外局番は0225

**気仙沼市・南三陸町の休日当番医**

\*気仙沼市・南三陸町 (市外局番0226) の当番医は、医療機関により一部診療時間が異なります

日	医療機関	日	医療機関
3	南気仙沼内科医院 (内の脇) ☎25-7412	20	大友医院 (三日町) ☎22-6868
10	齋藤外科クリニック (東新城) ☎22-7260	24	すがわら内科クリニック (松崎豊) ☎25-8825
17	村岡外科クリニック (田中前) ☎23-3990	31	条南整形外科 (田中前) ☎29-6711

3  
March 2024  
Ichinoseki City  
Health Calendar

いちのせき  
けんこう  
カレンダー

+ 夜間  
夜間救急当番医  
●診療時間…18:00~20:00

+ 休日  
休日当番医  
●診療時間…9:00~17:00

①当番医は変更になることがあります。電話で確認してから受診してください。当番医の確認は市役所 (☎21-2111) でもできます。  
②保険証とお薬手帳を持参し、受診してください

こども  
救急相談電話

子供の病気への対応や応急措置などを看護師に相談できる窓口です。年中無休で応じます。

●受付時間  
19:00~翌朝8:00  
☎019-605-9000  
または☎#8000



時…日時・期日・期間 場…場所 ¥…費用 対…対象 定…定員 申…申し込み・予約 問…問い合わせ先

重ねた年月、刻んだ年輪

# 百年目の寿

大正・昭和・平成・令和一。  
四つの時代を駆け抜け、歩んできた1世紀の軌跡。  
それぞれが紡いできた100年の物語。  
100歳の誕生日を迎えた6人を紹介します。

## 千葉ちよみさん (ちば・ちよみ)



東山  
大正13年1月28日生まれ

20歳ごろに勝蔵さんと結婚。子供2人、孫4人がいます。夫と共に自営業を営みました。現在は介護老人保健施設の友人らとのおしゃべりを楽しみにしています。衣類の繕いが得意なちよみさんは「皆さんのおかげで長生きできている。感謝しています」と喜びました。

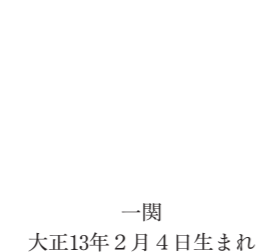
## 小岩ヨシ子さん (こいわ・よしこ)



一関  
大正13年1月29日生まれ

18歳で辰夫さんと結婚。子供3人、孫9人、ひ孫11人がいます。結婚と同時に満州に渡りましたが2年後に帰国、終戦を迎えました。長寿の秘訣は、歯の健康管理と毎日しっかり食事を取ること。ヨシ子さんは「もっと長生きしておいしいものをたくさん食べたい」と語りました。

## 及川節子さん (おいかわ・せつこ)



一関  
大正13年2月4日生まれ

高校教師として一関第二高校など県内で40年間勤務。旅行が好きで、ヨーロッパを訪れたこともあります。好きな読書を日課に、友人との会話を楽しみに過ごしています。好き嫌いをなく食べることが長寿の秘訣だという節子さんは「平和な暮らしに感謝しています」と話しました。

## 渡邊マサヨさん (わたなべ・まさよ)



花泉  
大正13年1月20日生まれ

21歳ごろに善四郎さんと結婚。子供3人、孫6人、ひ孫7人がいます。相手を思いやる優しい性格のマサヨさん。現在は週2回のデイサービスでの入浴を楽しみにしています。マサヨさんは「お祝いしてくれてありがとう。とてもうれしい」と長寿を喜びました。

## 千葉春雄さん (ちば・はるお)



大東  
大正13年1月21日生まれ

26歳ごろにキク子さんと結婚。子供1人、孫2人、ひ孫2人がいます。炭焼きや酪農で生計を立てました。多趣味でいること、気楽に過ごすことが長寿の秘訣だという春雄さんは「家族のおかげで100歳を迎えられた。110歳を目指して長生きしたい」と話しました。

## 伊藤テツさん (いとう・てつ)



一関  
大正13年1月25日生まれ

22歳で茂さんと結婚。子供4人、孫7人、ひ孫18人がいます。夫と共に酪農などさまざまな仕事をしました。現在は1人暮らしで、冬の期間は介護老人保健施設に入所。散歩と折り紙を日課にしています。家族は「これからも健康で生活してほしい」と願いました。



元気のひみつ Voice  
Kanno Yoshihiko  
菅野義彦さん  
一関 70歳

## 何でもやってみる、どうせなら楽しく

JRから関連会社に出向した50代の頃、北海道新幹線の建設現場で軌道敷設工事に従事したのが、鉄道生活最後の良い思い出です。62歳で退職し、現在は一関駅に隣接する東口交流センターで管理人を務めています。「利用者気持ち良く過ごしてもらいたいから」と明るいあいさつを心掛けています。

自他ともに認める多趣味で、バイク、フォークギター、登山、ゴルフ、ウォーキング、ジョギング、釣り、木工など「誘われたら断れなくて」と何事にもチャレンジすることを大事にしています。剪定などのボランティアに取り組むほか、民生委員、児童委員や老人クラブでは庶務も任されるなど、地域からの人望も厚い。「なかなかやる人がいないから。でも楽しいよ」と笑顔を見せます。

もぐもぐ離乳食教室 (一関会場)  
時 4月26日(金) 9時30分〜12時 (受け付け9時15分) 場 一関保健センター 対 おおむね5カ月から8カ月の保護者  
内容: 栄養士・保健師の講話 調理実習、試食など 持ち物: 母子健康手帳・らくらく離乳食ガイドブック・エプロン・三角巾・筆記用具・バスタオル・おしぼり2枚・赤ちゃん用のスプーン、オムツなど外出時に必要なもの 定 申先着10組・4月15日(月)まで 問 とも家庭課 (一関保健センター内)

50人未満の小規模事業所が対象の健康相談  
時 3月7日・一関商工会議所千厩支所 14日・一関市医師会事務所 \*いずれも時間は13時〜15時 問 一関地域産業保健センター ☎ 5110 / FAX 29955

## 3月のふれあい会

こころの病を抱えた人が社会参加を目指して交流します。

事業名	日	時間	場所	費用	申込期限
一関ふれあい会	8日(金)	9:30~15:30	一関市民センター	実費負担あり	2日前まで
花泉ふれあい会	11日(月)	10:00~13:00	市役所花泉支所	実費負担あり	不要
大東・東山デイケア	5日(日)	10:00~12:00	大東保健センター	無料	1日(金)
千厩ふれあい会	15日(金)	10:00~12:00	千厩保健センター	無料	8日(金)
室根ふれあい会	7日(日)	10:00~12:30	室根保健センター	実費負担あり	2日前まで
てんとう虫教室	5日(日)	10:00~15:00	川崎市民センター	お茶代50円	不要
デイケアすみれの会	11日(月)	10:00~12:00	藤沢保健センター	無料	7日(日)

問 健康づくり課 (一関保健センター内) または 東部・北部健康推進室

## 健康 3月は自殺対策強化月間

こころ、元気ですか?

春先は、就職や進学、引っ越しなど生活環境の変化によるストレスや季節の変り目による自律神経のバランスの乱れから、自分では気づかないうちにこころの健康を崩してしまうことがあります。

身体と健康と同じように、こころの健康を気遣うことも大切です。「こころの体温計」は気軽にいつでも、自分や家族、大切な人のこころの状態をチェックできるシステムです。

体調が悪いときに体温を測るように、こころがちょっと疲れていると感じたら、「こころの体温計」でこころの健康を確認しましょう。

一関市 こころの体温計

<https://fishbowlindex.jp/ichinoseki/>  
\* ポイント対象 …健康いちのせき21マイレージポイントの対象事業です

## 3月の4歳5歳歯科健康診査

3月中に市内の契約歯科医療機関で受診してください。対象者には2月中旬に受診券を郵送しています。体調不良などで3月中に受診できない場合は下記へ連絡してください。

### ○3月の対象者

健診名	対象
4歳歯科健診	令和元年9月生まれ
5歳歯科健診	平成30年9月生まれ

問 とも家庭課 (一関保健センター内)

## 3月のこころの健康相談 (要予約)

公認心理師が無料で相談に応じます。

日	場所	時間	定員
4日(日)	一関保健センター	10:00~12:00	2
		13:30~15:30	2
11日(日)	大東保健センター	10:00~12:00	2
		市役所東山支所	13:30~15:30

問 健康づくり課 (一関保健センター内) または 東部・北部健康推進室

## 3月の献血カレンダー (ポイント対象)

日	場所	時間
3日(日)	イオンスーパーセンター一関店	10:00~12:00
		13:30~16:00
14日(月)	一関信用金庫本店	10:00~12:00
15日(金)	市役所川崎支所	9:30~11:30
		マイヤ千厩店
16日(土)	ドン・キホーテ一関店	9:30~12:00
		13:30~16:00
24日(日)	イオン一関店	10:00~12:00
		13:30~16:00
27日(水)	興栄通信工業	9:30~10:30
		SWS東日本
	一関ワークキャンパス	15:00~16:30

問 健康づくり課 (一関保健センター内)



うちの学校自慢  
We are proud of our school.

市内の高等学校、特別支援学校、高専・大学、専修学校の  
さまざまな活動などを紹介します。



独立行政法人  
国立高等専門学校機構 **一関工業高等専門学校**

〒021-8511 一関市萩荘字高梨 / ☎024700 (代表)  
創立：1964年 / 学生数：本科 767人 専攻科 32人



○一関高専とは？

一関高専は、社会や企業のさまざまな課題解決に向き合うとともに、イノベーションを担う創造的・実践的人材を育成する工学系高等教育機関です。中学校卒業生を受け入れて15歳からの早期技術者教育を行っており、本年で創立60周年を迎えます。5年間の本科課程（未来創造工学科）では、1年次の共通教育を経て、機械・知能系、電気・電子系、情報・ソフトウェア系、化学・バイオ系の4コースに分かれ、豊富な実験・実習と多様な専門教育を受けるこ

とができます。さらに2年間の専攻科課程を修了すると、大学と同じく学士（工学）の資格を得ることも可能です。

○一関高専の自慢！

学生個人の興味や関心を尊重し、チャレンジしたい学生が試行錯誤できる自由な校風が自慢です。「専門性を追求して研究に取り組みたい」「ロボットやITなどに関する知識・技術を習得したい」「化学やバイオ工学に関する実験をやってみよう」などの興味・関心を具体的な行動に移すことができる学校です。



満員御礼の令和5年度高専祭(来年度もお待ちしています！)



留学生を交えた学生寮レクリエーション大会

ふれーふれークラブ！

Our club is doing its best.



千厩中剣道部

顧問：伊藤玲杏 / 部長：藤本シュウ / 主将：佐藤柚貴

私たち千厩中剣道部は、2年生男子4人で楽しく活動しています。普段の部活動では、限られた時間を使って正しい姿勢での素振り、足さばきなどを中心に練習しています。

他校との練成会では、相手の良いところを自らの稽古に生かせるように取り組んでいます。あいさつなど剣道以外の部分でも勉強になること

が多いです。大会後は各自の試合を振り返り、良かったところや反省するところを話し合うようにしています。

来年度の中総体の目標は、県大会に出場し、リーグ突破することです。人数は少ないですが、先生方に教わったことを意識して一人一人が成果を出せるように頑張りたいです。

文・主将 佐藤柚貴(2年)



笑顔で  
Good!

You have a great smile.

菊池永真さん

19歳 大東 きくち・とおま

命を守る責任を胸に

藤沢の株式会社SHOEI岩手工場でヘルメット製造に携わっています。この仕事を志したきっかけは、消防士とバイク乗りだった2人のおじ。もともと人命を守る消防士を目指していましたが「おじがかぶっていたヘルメット工場が地元にある」と知り、間接的だがこれも命を守ることにつながる」と入社を決意。現在は、工場のラインでヘルメットの内装組み立ての業務に励んでいます。

毎朝5時10分に起き、40分間ランニングするのが日課。始業の1時間ほど前には会社に到着しているなど、心に余裕を持った行動を意識しています。「作業は早く、正確に。命の安全を左右する仕事なので」と責任感をにじませます。

- 趣味 音楽鑑賞、筋トレ
- 好きなアーティスト Official髭男dism
- 好きな色 青
- 好きな食べ物 鶏ムネ肉

キッズ写真館

Kids Photo Studio

岩淵紬葵ちゃん(千厩)



いわぶち・つむぎ

令和5年7月24日生まれ

【家族】 滯二さん  
梨奈さん

【家族からのメッセージ】  
毎日幸せをありがとう！  
これからも紬葵のかわいい笑顔でみんなを幸せにしていね！

鈴木日菜ちゃん(東山)



すずき・ひな

令和5年3月28日生まれ

【家族】 翔大さん  
美加さん

【家族からのメッセージ】  
日々できる事が増え、あっという間に大きくなったね。これからも成長を見守らせてね。

千葉愛蒼くん(一関)



ちば・まひろ

令和4年5月27日生まれ

【家族】 拓也さん  
絵里香さん

【家族からのメッセージ】  
毎日たくさん笑わせてくれてとっても幸せだよ(^\_^)毎日かわいい!!!

小野寺桜音ちゃん(一関)



おのでら・おと

平成30年3月29日生まれ

【家族】 祐樹さん  
さおりさん

【家族からのメッセージ】  
4月からはピカピカの1年生です。お姉ちゃんと仲良く元気に通ってね。

二十歳のついでに  
もっとHAPPYに！  
七福人の振袖が一挙に集結！

新作入荷

# 新作振袖大展示会

奥州	大船渡	盛岡
3月8日・9日・10日	3月23日・24日	5月4日・5日
奥州文化会館2ホール・中ホール	文化会館リアスホール・展示ギャラリー	アイーナ盛岡-8階研修室
10:00~18:00(最終日14:00まで)	10:00~17:00(最終日14:00まで)	10:00~17:00(最終日14:00まで)

ブライダルサロン七福人 ☎0120-188-500  
岩手県奥州市水沢佐倉河字慶徳 44-1 10:00-17:00 (定休日/水・木) [ぶくぶり](#) 検索

完全  
ご予約制

Web来店予約  
をして特典がもらえる！  
WEB予約は  
こちらから

・レンタル  
・購入  
・ママ振袖  
・フォト成人式  
・紋付  
・タキシード  
・お手入れ  
なんでもご相談ください

募集

国税専門官採用試験

国税専門官は、国の財政を支える重要な仕事を担い、税務署などにおいて、調査・徴収・検査や指導などを行う税務のスペシャリストです。

【1次試験】：5月26日【2次試験】：5月26日

【受験資格】：1平成6年4月2日から平成15年4月1日生まれの人2平成15年4月2日以降生まれの人で次に該当する人(1)大学(短大を除く)を卒業した人および令和7年3月までに大学を卒業見込みの人(2)人事院が(1)に掲げる人と同等の資格があると認める人【3月25日】までにインターネットから



【開講教室】全11教室(川柳・童謡唱歌・書道・吟詠・民謡・おどり・絵画・大正琴・いきいき健康・パソコン入門・中級) \*修学旅行・文化祭なども行います。詳しくは問い合わせください

税務職員採用試験

税務のスペシャリストとして活躍するバイタリティーあふれる税務職員を募集しています。

【1次試験】：9月1日【2次試験】：9月1日

【受験資格】：1令和6年4月1日時点で高校または中等教育学校を卒業後3年を経過していない人および令和7年3月までに高校または中等教育学校を卒業見込みの人2人事院が(1)の人に基づくと認め



月26日【インターネット】から  
【開講教室】全11教室(川柳・童謡唱歌・書道・吟詠・民謡・おどり・絵画・大正琴・いきいき健康・パソコン入門・中級) \*修学旅行・文化祭なども行います。詳しくは問い合わせください

令和6年度霜紅大学入学生

【開講教室】全11教室(川柳・童謡唱歌・書道・吟詠・民謡・おどり・絵画・大正琴・いきいき健康・パソコン入門・中級) \*修学旅行・文化祭なども行います。詳しくは問い合わせください

催し

第24回いわい美術展2024

油彩、水彩、アクリル、パステル、日本画、素描などを展示します。  
【3月28日】～【31日】10時～17時 \*最終日は16時まで  
【開文化センター】  
【いわい美術振興協会事務局】  
【1366】

第36回一関民俗芸能祭

一関地域に伝わる南部神楽や田植踊り、鹿子躍、獅子舞など、古くから受け継がれてきた演舞を披露します。  
【3月10日】9時30分開場、10時開演、15時終演予定

新入社員養成講座(全2回)

【3月21日】～【22日】各10時～16時  
【講師】：樋田由美子氏、山崎博子氏  
【4千円】(資料・昼食代含む)定先着40人  
【3月15日】まで  
【一関商工会議所経営支援課】  
【3434】/【FAX】2030

ハロートレーニング

【3月1日】～【22日】  
【入所選考】：4月11日  
【訓練期間】：5月8日～10月30日  
【募集】

東磐職業訓練協会の講座

【1】新入社員研修  
【2】第2種電気工事士(筆記)試験受験準備講習会  
【3】玉掛け技能講習  
【4】ワイプロ・表計算基礎研修  
【5】パソコン講習ワード初級編

市営住宅等の入居案内

Table with 2 columns: 番号, 募集する住宅. Lists various public housing units with details like location, floor, and price.

抽選制です。抽選日や入居資格など、詳しくは問い合わせください。

【募集期間】3月1日～11日  
【お問い合わせ】本庁都市整備課

餅で一関を元気に18

もち食豆知識

長い歴史の中で人々の暮らしとともに多彩な食べ方を工夫してきた、一関地方のもち食文化。この「もち食文化」について広く理解を深め、文化を後世へ普及・継承していくため、一関もち食推進会議では「一関市もちマイスター検定」を開催しています。今回は、「一関市もちマイスター検定」で出題された問題を紹介します。

もちに関することわざに「もちは冷えてから買え」というものがありますが、どのようなことを伝えるために用いられるのでしょうか。

- ①人をいたわることの大切さ
②節制して健康でいることの大切さ
③節約することの大切さ
④苦労や努力することの大切さ

【お問い合わせ】本庁観光物産課 8415、一関もち食推進会議(事務局：一社世界遺産平泉・一関DMO) 5345

お問い合わせ先

講座

新規就農者研修

【花き入門コース】5月7日～10月21日まで  
【講義】10回、実習20回  
【場立立花きセンター】  
【1万円】(傷害保険、教材、実習経費)  
【就農希望者で実習作業ができる人】5人  
【野菜入門コース】

相談

【リメイク教室】ふきん作り  
さらしや木綿布にワンポイント刺しゅうをしてふきんを作ります。  
【3月13日】9時30分～12時  
【一関清掃センター】  
【市内または平泉町在住の人】16人  
【3月1日】～【電話】  
【一関清掃センター】2157

【行政相談】3月5日～13時30分  
【16時～大東コミュニティセンター】  
【第2研修室】3月8日～10時  
【12時～社協藤沢支部】3月21日～9時  
【12時～本庁相談室】  
【本庁生活環境課】28344

相談

無料法律相談(予約制)
市役所本庁
時間: 3月12日 10時~15時

多重債務弁護士無料相談(予約制)
時間: 3月12日 10時~15時

信用生協による相談会(予約制)
時間: 3月25日 10時~13時

【法律相談】
時間: 3月25日 10時~13時

【多重債務整理・消費者救済資金融資相談】
時間: 3月25日 10時~13時

厚生労働省認定事業いちちポ就労相談
時間: 3月24日 10時~12時

自動車検査、登録手続き
時間: 3月17日 10時~14時

令和5年度春休みフードパントリー事業
時間: 3月17日 10時~14時

令和5年度春休みフードパントリー事業
時間: 3月17日 10時~14時

お知らせ

土砂災害に係る公表

県は高度な地形情報を用いて、新たな「土砂災害が発生するおそれのある箇所」を抽出し、令和5年12月21日に公表しました。

山を火災から守りましょう
3月1日~5月31日は県山火事防止運動月間です。
強風や乾燥時にはたき火、火入れや野焼きをしない

軽自動車の名義変更・廃車の際は手続きが必要です
軽自動車税(種別割)は、4月1日現在の標識(ナンバー)登録情報から、所有者または使用者に課税されます。

女性のための相談事業
時間: 3月4日 16時~17時
市役所本庁 女性センター

3月11日は東日本大震災津波を語り継ぐ日
県は、3月11日を「東日本大震災津波を語り継ぐ日」としています。震災により亡くなった多くの尊い命に追悼の意を表し、震災の教訓を伝承するとともに、これまでの復興に向けた歩みの中で得られた多くの絆を大切に、一人一人の大切な人に想いを寄せながら、ふるさと岩手を築いていきましょう。

3月の納付のお知らせ(詐欺に注意を)
市職員をかたった還付金詐欺が発生しています。市はATMへ誘導したり、暗証番号を聞いたりすることはありません。注意してください。

岩手日日電子新聞 momotto
読みなれた紙面を、そのまま画面で
パソコンやスマホ、タブレットで、いつでも、どこでも地元のニュースを!

# 就職支援情報



市内には魅力ある働く場がたくさんあります。また、さまざまな職種の事業所があり、これらの事業所から多くの求人が出されています。

今月は、看護のおしごと相談と中東北就職ガイダンス in 一関についてお知らせします。

## 看護のおしごと相談

ハローワーク一関では毎月2回程度、岩手県ナースセンターの看護職就業支援専門員が、看護職を希望する人を対象に個別相談に応じる機会を設けています。

時 3月13日(水)、27日(水)  
10時～12時、13時～15時  
場 ハローワーク一関  
申 不要

4月以降の日程や詳細についてはハローワーク一関に問い合わせてください。

一関ハローワーク一関 ☎③4135

時…日時・期日・期間 場…場所 料…費用 対…対象  
定…定員 申…申し込み・予約 問…問い合わせ先

12月の月間有効求人数  
(ハローワーク一関管内：一関市・平泉町)

**2,301人** \*ハローワーク一関調べ  
(フルタイム：1,640人 パート：661人)

(詳しい求人情報および「求職者マイページ」の開設はこちら)



ハローワークインターネットサービス 検索

## 中東北就職ガイダンス in 一関

中東北(岩手県南・宮城県北)での就職を希望する人に向けて、地域の事業所などが採用に関するガイダンスを行います。

時 3月8日(金) 13:30～15:30 (受付13:00～)

対 ●令和7年3月卒業予定の学生

- UIターン就職希望者
- 一般求職者

参加企業、申し込み方法など詳しくは一関・平泉就職応援サイト「いちJOB」、または工業労政課ホームページ「一関で働こう」を確認してください。

一関本庁工業労政課 ☎②8461



# 企業紹介

一関本庁工業労政課 ☎②8451

ひとりひとりが輝ける職場

## 株式会社ナガシマ製作所 東北花泉工場

株式会社ナガシマ製作所は令和6年度で創立60年、東北花泉工場は操業18年となります。従来は精密板金加工業で通信機器・鉄道部品・券売機内部部品・半導体内部部品などを製作してきました。また、加工が難しいとされる薄物板金の加工も手掛けています。

昨今では、従来の加工技術を生かし、高度な加工を取り入れた自社ブランド券売機を製造しています。導入数は販売開始から6年間で200台以上となり、品川プリンスホテルのフードコートをはじめとした飲食店やアミューズメントパーク、歯科医院など、さまざまな業種に導入



されています。令和5年度には敷地内に組立工場が完成し、自社ブランド券売機のみならず、自社以外のメーカーから受注をいただき製造を行っています。スタッフは、20代から60代まで幅広い年齢層が活躍しており、活気がある職場です。多能工を推奨し、オールマイティーな「人財」育成を行っています。

決して大きくはない企業ですが、ものづくりを通じて地域の皆さまへ貢献できる企業を目指していますので、中途採用、U・I・Jターン採用、短時間パート採用を含め、私たちと共に活躍できる仲間を募集しています。

## Information 株式会社ナガシマ製作所 東北花泉工場

- ☎③1810
- 所在地…一関市花泉町油島字南沢97-162
- 設立…2006年
- 従業員数…16人
- 代表者…代表取締役社長 長島 章浩



# PICK UP! ピックアップニュース

## ▶ いちのせきサイエンスカフェ

2月3日、いちのせきサイエンスカフェを奥州宇宙遊学館で開催し、14人が参加しました。

館内の見学のほか、国立天文台RISE月惑星探査プロジェクト野田寛大助教を講師に、太陽系小天体の探査やはやぶさ2の研究内容について講演が行われました。

野田助教は、地球の水は意外と少なく、小惑星の衝突により持ち込まれたと考えられること、はやぶさ2のプロジェクトでは探査機の位置や小惑星の形状をレーザーで観測するチームに参加していたことなどを説明しました。



## ▶ 市内高等学校でILC特別授業

令和5年10月から令和6年1月にかけて、一関工業高等学校、一関学院高等学校、一関第二高等学校、花泉高等学校の4校でILC特別授業を実施しました。

特別授業を初めて開催した一関学院高等学校では、11月16日にILC推進課の職員からILCの概要や多文化共生についての講演を行った後、グループディスカッションを行いました。11月21日には、グループディスカッションの内容をまとめたポスターで生徒が発表を行いました。



## ILCについて

### ILCとは

ILC (国際リニアコライダー: International Linear Collider) は、国際協力によって設計開発が推進されている次世代の直線型加速器です。世界の100カ国、1000を超える大学・研究機関から、世界トップクラスの研究者・技術者数千人が東北・北上山地に集まり、10年、20年と研究を続ける国際研究拠点となることが期待されます。

### ILCのしくみ

全長数10<sup>4</sup>kmの直線状の地下トンネル(現計画は、標高約110m、全長約20<sup>4</sup>km)内で、電子と陽電子を光速に近い速度まで加速させ、正面衝突させます。すると、宇宙誕生から1兆分の1秒後の状態が作り出されます。「ほんの一瞬」ビッグバン直後の状態が再現され、質量をつかさどる「ヒッグス粒子」をはじめとしたさまざまな粒子が現れます。これらの粒子を測定することにより、どのようにして宇宙や物質が生まれたのかという、人類が長年抱いていた謎の解明に挑むことができます。

また、加速器技術の応用範囲は、医療・生命科学から新材料の創出、情報・通信、計量・計測、環境エネルギー分野まで多岐にわたります。



専用ホームページ、SNSで情報を発信中!  
一関本庁 ILC 推進課 ☎②8315

Facebook X (旧ツイッター)でも発信中!



英語版ホームページをリニューアルしました! We've renewed our ILC English HP!



# 博物館だより

関一関市博物館 ☎ 3180 https://www.city.ichinoseki.iwate.jp/museum/

Museum



## ●テーマ展③「縄文時代のモノづくり」

一関周辺から出土した土器、石器、動物の骨や角を加工して作られた骨角器などを中心に、縄文時代のモノづくりについて紹介します。 時 3月17日⑨まで

○展示解説会 時 3月9日⑨13:30～

### ●和算に挑戦 表彰式

時 3月10日⑨13:30～15:00

### ●「和算家 千葉胤秀」の紙芝居セットを貸し出します

一関の「和算家 千葉胤秀」をもっと身近に感じてもらえる紙芝居の貸し出しを行っています。DVD版もありますので、学校や自治会などの活動に活用してください。 申 必要

### ●一関市博物館の展示解説アプリについて

スマートフォンで展示物の解説などを文字・画像・音声で楽しむことができる無料のアプリを導入しています。展示物の解説をいつでもどこでも受けることができます。

【アプリ】ミュージアム展示ガイド「ポケット学芸員」(無料)

【利用方法】スマートフォンなどにアプリをインストールしてください。

## 展示品紹介

### しゃこうき とうぐう 遮光器土偶

縄文時代晩期(約3000～2000年前) 岩手県所蔵

この土偶は、一関市藤沢町にある相ノ沢遺跡から見つかりました。丸みがあり張り出した肩とお尻、胴にはへらなどを使って模様が付いています。そして、スノーゴーグルのような大きな目が印象的です。内部は空洞になっており、このようなタイプの土偶は、粘土のひもを下の方から積み上げて作られたことが分かっています。



何をモデルにしたのかと思わず想像してしまうフォルムやいろいろな装飾がなされた遮光器土偶は、現在でも多くの人々を魅了しています。開催中のテーマ展「縄文時代のモノづくり」では、ほかに秋田県、宮城県で見つかった遮光器土偶を展示しています。両脇や背中側から観察できるように展示しています。

# 文化財探訪

Cultural Properties

関文化財課 ☎ 2242 / FAX 1668

## 国登録有形文化財(建造物)「佐藤家住宅主屋ほか10棟」

●所在地: 千厩町千厩字北方 / ●指定年月日: 2003年1月31日



佐藤家は摺沢村(現大東町摺沢)の商家で、屋号を横屋といいます。横屋本家佐藤秀蔵の三男である秀平は分家して、千厩村(現千厩町千厩)で大正元(1912)年に合資会社横屋酒造を創業しました。その前後に建てられた建物のうち、生活に関係する建物が佐藤家住宅、酒造に関係する建物が横屋酒造として登録有形文化財に登録されています。

佐藤家住宅は、写真中央の主屋、右の西洋館のほか、旧車庫、新蔵、文庫蔵、味噌蔵、浴室手洗場、小蔵、正門および石堀、庭門および石堀、原田門の計11棟から成ります。

# 施設めぐり

Facilities

## 石と賢治のミュージアム

関 ☎ 3655

https://www.city.ichinoseki.iwate.jp/index.cfm/6,21145,149,html



### ●太陽のホール

玄関横の太陽のホールはボールプールなどの遊具があります。誰でも無料で利用できるスペースです。



### ●双思堂文庫

当館名誉館長・斎藤文一先生と東北砕石工場工場主・鈴木東蔵氏の長男鈴木實先生から寄贈いただいた宮沢賢治に関するものなど約8400冊の書籍を収めています。



## Books

3月は大東図書館

### 「カタリン・カリコ」増田ユリヤ/著 ポプラ社/発行

新型コロナウイルスを開発したカタリンという女性科学者を知っていますか? カタリンは病気に苦しむ人を助けたいという信念の下、多くの困難を乗り越え研究を続けました。みんなに勇気と希望を与えてくれるカタリンの半生がつづられています。

### 「草刈り動物と暮らす」

高山耕二/著 農山漁村文化協会/発行 ヤギ、アイガモ、ニワトリなどが、田んぼ、畑、庭先や休耕地などで草刈り、草取りに大活躍。山あいの農地での著者の実践のもとに、草刈り動物としての家畜の特性、除草目的での放牧・放飼法、日常の世話などを写真で分かりやすく解説しています。

### 「ふたつの時間、ふたりの自分」

袖月裕子/著 文春文庫/発行 岩手県出身でミステリー小説の名手である著者による初エッセー集。亡き母との思い出、日常の出来事や創作活動の裏話など、2008年のデビューからこれまで15年間のエピソードが詰まった笑いあり、涙ありの1冊です。

## Events 各館オススの企画展示・イベント

一関	企画展「エッセイ・随筆 古今東西」 2月に開催した随筆講座に併せて、講師がおすすめする随筆や随筆の書き方の本などのほか、名作から読みやすいものまで、さまざまな作品を多数、展示、貸し出します。 時 3月27日⑨まで	東山	戸田さちえイラスト展「春をさがしにきませんか」 図書館の本棚に戸田さちえさんによる春をイメージしたイラストを展示します。イラスト展に合わせて、出会いと別れの季節をテーマにした企画展示も行っています。 時 3月1日⑨～4月15日⑨
花泉	演劇ワークショップ「すきなものになろう」 花泉出身の俳優・眼鏡太郎氏を講師に迎え、役作り体験と短いオリジナル演劇を作ります。時 3月23日⑨ ①小学生までの親子の部10:30～12:00 ②中学生以上・一般の部14:00～15:30 定 ①5組 ②10人 申 電話または直接	室根	子ども映画会 春休みの子どもの向けイベントです。子ども向けの楽しい映画会を開催します。 時 3月23日⑨13:00～14:00 対 小学生 定 20人
大東	おはなしタイムと紙あそび 季節に合わせた絵本や紙芝居の読み聞かせの後に、色画用紙で動物の形を作り「トントンレース」を行います。優勝者にはプレゼントがあります。 時 3月9日⑨11:00～	川崎	テントのおはなし会 毎月2回、館内にテントを立てて、開催しているおはなし会です。季節に合わせ、手遊び、わらべうた、絵本の読み聞かせや紙芝居などを行います。 時 毎月第2・4⑨11:00～ 対 幼児～小学生、保護者
千厩	千厩図書館 雑誌リユース 保存年限が切れた雑誌を無料で譲渡します。持ち帰りの点数制限はありません。ただし、予約・取り置きなどはできません。雑誌が無くなり次第終了となります。 時 3月15日⑨10:00～	藤沢	大人向け映画会 大人向けの映画を上映します。プログラム「74歳のペリカン」はパンを売る。 時 3月10日⑨13:30～14:50 場 藤沢文化センター 縄文ホール 定 100人

同じ想いを持つ親御様同士のお見合い交流会です

### 親同士のお見合い交流会

日時: 3月9日(土) 14:00～

対象: 未婚のお子様を持つ親御様 (女性30～40歳 男性35～45歳)

参加費: お1人 3,000円(税込) ご夫婦でも同額です

場所: 岩手県自治会館3階 第1A会議室

お気軽にご連絡ください

☎ 019-613-5013

会場: 結婚相談所ムスベル

## 太陽光発電用地募集

再生エネルギー太陽光発電への用地探しています!

土地売ってください

400坪～ 土地情報募集 雑木・杉等の伐採引き取り

株式会社 タカタネ 合資会社 シオンエステート 再生可能エネルギーで未来を守る。

一関市花泉町永井三本木89-24 不動産免許 岩手県知事(10)第1502号

☎ 0191-84-2327 090-1401-6643 (携帯) 詳しくはお気軽にお問合せください

## 限りある資源を有効にリサイクル

産業廃棄物 一般廃棄物

コンクリート・木くず 破碎しています。

見積無料 解体のことならお任せください。 一般住宅・車庫・物置・倉庫から工場まで

お気軽にお電話ください

有限会社 中村解体 一関市東山町河津字野土81-2 TEL.0191-35-1130 URL http://n-kaitai.co.jp/

## アニバーサリー新聞

結婚の記念、お子様の誕生、長寿のお知らせ、あなただけのオリジナル新聞

A3プリント	オプション
10枚まで …… 22,000円(税込)	50枚以降の追加印刷 1枚ごとに 220円(税込)
30枚まで …… 49,500円(税込)	ラミネート加工 (1枚あたり) 880円(税込)
50枚まで …… 55,000円(税込)	

制作・印刷に2～4週間前後お時間をいただきます。余裕を持ってのお申し込みをお願いします。

お申し込み・お問い合わせ 受付時間 9:00～17:00 休 日 休

岩手日日新聞社 デジタル編集部 ☎ 0191-21-8571 一関市東台14-37



# 図書館情報

Library

- 一関図書館 ☎ 2147
- 花泉図書館 ☎ 4939
- 大東図書館 ☎ 3541
- 千厩図書館 ☎ 1122
- 東山図書館 ☎ 2324
- 室根図書館 ☎ 3820
- 川崎図書館 ☎ 4123
- 藤沢図書館 ☎ 5088

●休館日情報などは市立図書館ホームページ (https://www.city.ichinoseki.iwate.jp/library/) で



## News 図書館へよう!

### ●図書館から借りた資料は、忘れずに返却してください

進学、就職、転勤などで引っ越しする人は、図書館から借りた資料(本、DVD、CDなど)を返し忘れていないか確認をお願いします。

住所や電話番号が変わった場合は、変更の手続きをお願いします。

## Reference 図書館で調べよう

### Q 昔、岩手に642の村があったと分かる資料が見たい。

A 「岩手県史第8巻」によると、明治9年の磐井県廃止、宮城県管下だった気仙郡、青森県管下だった二戸郡の編入により、所管する村の数が494村から642村に増えたと記されています。

参考資料: 「岩手県史第8巻」岩手県/著



## 千葉愛莉さん

ちば・あいり 滝沢小6年

### 獣医になりたい

将来の夢は、獣医になることです。家で飼っているチワワが体調を崩し、動物病院に連れて行ったときに獣医が治療している姿を見て、すごいと思ったことがきっかけです。

夢をかなえるため、実際にいろいろな動物と触れ合ったり、動物の本などを读んだりしてさまざまな動物のことをもっと知りたいです。苦しんでいる動物を救い、みんなを笑顔にできる獣医になれるように頑張ります。



## 伊東茉紘さん

いとう・まひろ 南小6年

### 図書館司書になりたい

将来の夢は、図書館司書になることです。小さい頃から本が好きで図書館によく通っていることや自分の好きな本や感動した本をたくさんの人に紹介し、読んでもらいたいので本に関わる仕事に就きたいと思いました。

今は、英語やフランス語の学習に興味があります。いつかは話したり、外国語の本を読んだりできるようになりたいです。そして、大好きなエッフェル塔があるフランスに行きたいです。

## DREAMS COME TRUE

夢は見るものじゃなく、かなえるもの

### 編集後記

▼いつも思うのですが、3月は卒業や人事異動など慌ただしく感じます。心落ち着かせて新年度を迎えられればいいなあと思っています。(今野 勝裕)

▼こんなに雪を見ないことはあったらうかと思ってしまうくらい、今年は雪が少ないうつらです。冬らしさを感じられないと思う反面、いつもより寒くなくていいなと思う自分もいます。日によって気温が大きく変わるので、体調管理には気を付けたいものです。(藤野 圭太)

**一関市LINE**  
公式アカウント

市役所からの  
お知らせやイベント  
情報などを配信中!

防災マップや  
休日・夜間救急当番医  
なども確認できます