

5

広報

いちのせき

i-Style

2026 No.435

特集

一関遊水地運用開始

★COVER

7月に運用開始する国内屈指の治水事業・一関遊水地  
土地活用されている例としては日本一の規模を誇ります

一関市地域おこし協力隊員が活動をお知らせします

# オコシゴト日誌

今月の隊員は…



名前 **脇坂 亮兵** さん(35)

担当課 本庁商工振興課

着任 令和7年6月～

出身地 北海道札幌市

前職 エンジニア、  
ウェブマーケター

趣味 読書、スポーツ観戦

一関でのミッション  
製造業向けの  
在庫管理アプリ開発など

## 一関のココが好き /

自然に囲まれる環境でリフレッシュできる一方、買い物や生活にも困らないバランスの良さ!



令和7年12月に開催された「IT活用セミナー」で開発した製造業向け在庫管理アプリについて説明しているアキワ

## 良い環境で心穏やかに仕事に集中 現場に合ったシステムをつくりたい

自然と利便性が両立した穏やかな環境の中で仕事ができると思い、一関の地域おこし協力隊になりました。製造業向けの在庫管理アプリ開発や中小企業向けの広告運用プラン設計に携わっており、スキルを生かして地域課題と向き合うことができています。これらの業務を通じ、仕事の手間や無駄を減らす仕組みを考え、形

にしていくことにやりがいを持っていますし、仕事ができるイメージができたときには面白さを感じます。

中小企業のDX（デジタルトランスフォーメーション）には、難しいシステムよりも現場に合った使いやすい仕組みづくりが求められます。実装と改善を重ねながら、地域経済の活性化に貢献していきます。

## 目次 CONTENTS

広報いちのせき *ℓ*-Style 令和8年5月号 No.435

- 2 オコシゴト日誌
- 3 特集 一関遊水地運用開始
- 8 防ごう クマ被害
- 10 市役所からのお知らせ
- 13 健康だより 乳幼児の健康診査/いちのせきけんこうカレンダー など
- 17 NEWS HOTLINE ホットな話題をラインアップ
- 18 市民のひろば イチ☆ビト/ふれーふれークラブ!/キッズ写真館/百年目の寿
- 20 お知らせ INFORMATION
- 23 一関市博物館年間行事予定
- 24 いちのせきからストップ温暖化 広報eco
- 25 就職支援情報/いちのせき協働ニュース輪っしょい!
- 26 図書館情報 図書館へ行こう!/各館オススメの企画展示・イベント など
- 27 博物館だより/施設めぐり
- 28 わたしの夢 室根小・黄海小

## 4月1日現在の人口と世帯数 ( )は前月比

人口	計	102,532人	(-460人)
	男	50,137人	(-223人)
	女	52,395人	(-237人)
世帯数		46,123世帯	(+65世帯)

## 納期限は6月1日<sup>①</sup>

### ・軽自動車税

期限内に納付しましょう。市税などの納付は口座振替をお勧めします。

市職員をかたった還付金詐欺が発生しています。市はATMへ誘導したり、暗証番号を聞いたりする行為は一切していません。注意してください。

岡本庁収納課 ☎8261  
または一関市納税貯蓄組合連合会

## 事業着手から54年 北上川治水の歴史の 大きな節目

豊かな恵みをもたらし、歴史や文化を育む北上川。一方、本市は地形的な要因から古来より水害に悩まされてきました。

特に、戦後間もない昭和22、23年に襲来したカスリン・アイオン両台風による大洪水は約600人もの死者・行方不明者を出す未曾有の大災害となり、一関地区の中心部は壊滅状態に陥りました。

以来、水害のないまちをつくることが本市を含めた北上川流域の悲願となり、昭和47年に動き出したのが一関遊水地事業です。総事業費2500億円を超える一大プロジェクトとして着手し、54年を経た本年7月、ついに運用開始されます。

これまでの歩み、遊水地の仕組み、その効果とは。事業の大きな節目に合わせ、今回は一関遊水地に理解を深めます。

特集

# 一関遊水地 運用開始



平成14年7月に起こった洪水



昭和23年アイオン台風による被害



昭和22年カスリン台風による洪水被害

# 水害のまちから

宿命と悲願

東北地方最大、全国でも第4位の流域面積を誇る北上川。本市で洪水が起きやすいのは、本市の狐禅寺から宮城県境まで川幅が狭くなっている区間（狭隘部）や、川の勾配が緩くなっていることによるものです。大雨などによる大量の水は川幅の狭い部分にせき止められ、上流に水があふれてしまいます。このため、たびたび洪水に襲われ、治水対策は大きな課題でした。

## 洪水からまちを守れ

国は大洪水による水害をきっかけに、北上川流域の治水事業に着手しました。上流にはダム、一関・平泉では遊水地整備を採用しました。遊水地とは、川の水を一時的にため、洪水を調節する土地のこと。川幅が狭い箇所ですぐ上流に計1450鈔に及ぶ三つの遊水地を設け、市街地を守る周囲堤と、川沿いには中小洪水から農地を守り調節効果を上げる小堤を築きました。

## 地域防災力で水害への備えを

長田 仁さん(51)

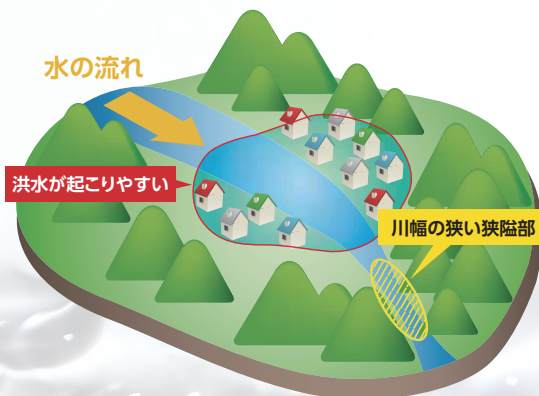
国土交通省  
東北地方整備局  
岩手河川国道事務所長



一関遊水地は北上川治水の要として昭和47年に事業着手し、半世紀にわたって整備を進めてきましたが、本年いよいよ運用を開始します。事業実施に当たって地権者をはじめ、多くの関係者の皆さまから協力いただいたことに感謝します。気候変動の影響を踏まえると、今後もハード・ソフト両面で被害軽減を図る取り組みが重要になってきます。地域防災力を高めながら、水害に備えていただければと思います。

## 一関・平泉の洪水の特徴

狐禅寺から宮城県境にかけ、約26<sup>km</sup>に及び北上川の狭隘部があることが大きな要因で、最も狭い所の川幅は100<sup>m</sup>程度しかない。さらに同区間は川の勾配も緩いため、流しきれない水があふれやすくなる。



## 治水事業のあゆみ

昭和22年

カスリン台風（9月）。磐井川兩岸の堤防が決壊し、濁流が市街地を飲み込んだ。一関市では1000人が亡くなった

昭和23年

アイオン台風（9月）。磐井川流域で土砂崩れが739カ所発生し、せき止められた水が土石流となって下流に押し寄せ、磐井川堤防を破壊。濁流が再び市街地を襲った。一関市の死者・行方不明者は473人

昭和47年

国が治水事業計画を地元説明。一関遊水地事業に着手

昭和49年

反対同盟が結成され、反対運動が起こる

昭和51年

話し合いを重ね、反対同盟が解散。一関市北上川治水地権者会が設立



昭和55年

一関遊水地起工式（5月）

昭和56年

カスリン・アイオン両台風に次ぐ当時としては戦後3番目に大きな洪水（8月）。前堀地区で浸水被害が発生

昭和58年

急がれた周囲堤の整備に着工（10月）



遊水地で開催されている一関・平泉バルーンフェスティバル



水辺プラザに整備されたスケートボード場



一関国際ハーフマラソン大会で走るランナー

## 広がる安心と可能性

周囲堤の整備が進むと、イベント会場や交流の場になるなど、土地利用が活性化していきました。何度も水害に悩まされてきた前堀地区は以前、大半を農用地が占めていましたが、現在は県道をはじめ、スポーツ施設や大型ショッピングセンターなどが整備され、宅地開発も進みました。

遊水地周辺で開催されるイベントの一つとして、一関国際ハーフマラソン大会が定着。また、一関・平泉バルーンフェスティバルは、東北エリア唯一の本格的な競技会に数えられ、一関地方の目玉イベントに成長しました。

市では「一関地区かわまちづくり計画」を策定し、利活用を進めています。東大橋直下の一関水辺プラザに国がカヌーやカヤックなどの船着場を、市がスケートボードが楽しめる広場を整備。「かわ」と「まち」を結ぶ多様な交流の促進を図っています。

# 親水のまちへ

### まちを守りたい その一心で

須藤彌志正さん(81)  
元一関市北上川  
治水地権者会会長



まだ3歳でしたが、カスリン台風での被害を強烈に覚えています。何度も水に浸かる一関を見てきて「まちを守りたい」という使命感を持ち、父も務めた地権者会の会長として活動しました。「地役権\*とは何ぞや」というところから始まり、地役権補償に関する勉強会を何度も開きました。地権者の皆さんから理解していただけるまで苦労しましたが、承認を得た後に「よく頑張った」と言われたのはうれしかったですね。

\*遊水地内の土地を国が買い取らず、洪水時のみ遊水地として利用し、通常時は農地として活用する権利

### これからは一層 川と親しんで

小岩邦弘さん(64)  
磐井川堤防  
改修促進協議会会長/  
一関商工会議所会頭



昔は川で遊んだ思い出がありますが、川には時には恐ろしく、先人たちは水害から何度も立ち上がってきました。ついに運用開始を迎えるところまで近づいた一関遊水地事業。川と闘うのではなく、これからは川と共に進める親水のまちづくりが必要です。一方、関連する磐井川堤防は、高さの低いJR磐井川橋梁の問題が残っており完全ではありません。治水安全度の確保のため、国には引き続きの取り組みをお願いしたいです。

#### 平成10年

洪水が発生(8月)。周囲堤が暫定高で整備済みであったため、外水被害から市街地は守られたが、内水氾濫が発生

#### 平成14年

一関遊水地を集中管理する国土交通省一関防災センター北上川学習交流館(あいぽーと)開設(5月)。  
洪水が発生(7月)。周囲堤がおおむね完成しており、外水による浸水被害は発生しなかった

#### 平成18年

周囲堤完成

#### 平成19年

洪水が発生(9月)。周囲堤が完成しており、外水による浸水被害は発生しなかった

#### 平成25年

水門整備に着工(12月)

#### 令和2年

地役権補償に関する協定を締結(12月)

#### 令和6年

一関市北上川治水地権者会解散式(2月)

#### 令和7年

水門緊急操作により農地浸水を回避(7月、9月)

#### 令和8年

磐井橋左岸、右岸の陸間が完成(3月)



一関遊水地運用開始へ(7月)。  
磐井川堤防に関連する整備が続く

# 災害への備え

気候変動により頻発・激甚化する自然災害。そのとき一関遊水地はどうか機能し、私たちはどう行動すればよいでしょうか。

## 遊水地のはたらきは

### まちを守るしくみ

一関遊水地は、第1（820㌔）、第2（470㌔）、第3（160㌔）の三つの遊水地と、周囲堤（27・8㌔）、小堤（17・9㌔）で構成される洪水調節施設です。普段、遊水地は農地として利用されており、土地利用がされている遊水地としては全国1位の規模を誇ります。

各遊水地には大林、長島（平泉）、舞川の水門が整備され、川の水位が上昇したときはゲートを閉じ、小堤と連続して遊水地内の農地を守ります。小堤を越える洪水が起こった際は、農地は浸水してしまうものの、周囲堤が市街地を守ります。同時に、水を遊水地内にためておくことで川幅が狭い箇所の下流での洪水を低減します。

### 一関遊水地の3大機能

1

洪水調節

2

市街地などの水害防御

3

遊水地内の土地利用



### 小堤と水門の役割

小堤・水門の完成後初めて緊急的に水門のゲートが閉じられた第1遊水地の大林水門（令和6年7月10日撮影）。北上川は増水したものの、小堤が遊水地内の農地の水害を防ぎました。水門は開閉によって、洪水を防いだり、排水したりする役割を担います。



# 私たちの行動は

## ひとを守るしくみ

県道が横断し、普段は広々として緑豊かな一関遊水地ですが、洪水時には浸水エリアになることを忘れてはいけません。

川が増水し、所定の水位に達したときに、水門のゲートが閉じられます。さらに水位が上昇し、小堤を越える危険がある場合には、3段階のサイレンを吹鳴するので、すぐに遊水地内から避難してください。

また、陸間を閉めるなどして、遊水地内に入らないように通行止めをします。迂回路など交通規制の情報を周知します。普段から遊水地周辺を通行する人は、いざというときのために把握し、避難に役立ててください。

これからの時期は、長雨や台風などで災害が起こりやすい季節です。「遊水地があるから大丈夫」と防災に無関心になってはいけません。一人一人が川の水位情報や、防災気象情報をチェックし、大切な命を守る行動を取ること、一関遊水地と連動した地域の防災力の向上につながっていきます。

■ 本庁治水河川課 ☎ 28501

### 避難情報はいつ出るの？

越流判断基準水位(8.6<sup>㍎</sup>)に到達し、さらに水位の上昇が見込まれ、越流開始水位(12<sup>㍎</sup>)に達する恐れがある場合

狐禅寺水位はこちら▶



### どんなサイレンが鳴るの？

**[越流判断水位]** 北上川の狐禅寺水位8.6<sup>㍎</sup>

15秒 サイレン → 5秒 休止 ×9回・合計3分 (回転灯無)

**[越流警戒水位]** 北上川の狐禅寺水位10.4<sup>㍎</sup>

20秒 サイレン → 10秒 休止 ×6回・合計3分 (回転灯無)

**[越流開始]** 北上川の狐禅寺水位12<sup>㍎</sup>

50秒 サイレン → 10秒 休止 ×5回・合計5分 (回転灯有)



狐禅寺水位観測所

### 何で発信される？

防災行政情報システム、FMあすも、緊急速報メール、Lアラート、いちのせきメール、市ホームページ、SNSなど

いちのせきメール  
専用アプリ



Android端末



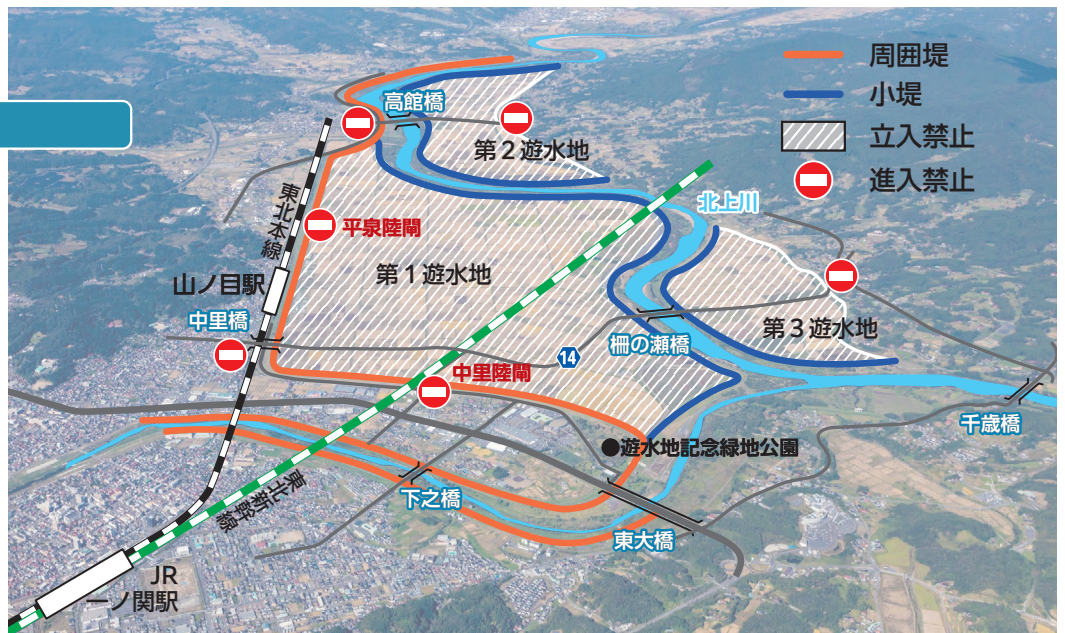
iOS端末

\*とても大きな音が鳴ります

### 交通規制は？

北上川の狐禅寺水位が12<sup>㍎</sup>に達した場合、中里跨線橋から柵の瀬橋を渡り舞川に抜ける遊水地内の県道14号を通行止め、中里陸間、平泉陸間を閉鎖します。

\*陸間…堤防が道路と交わる所に設けられた施設。通常時は車両などが通行できるようゲートを開き、増水時には閉めて堤防の役割を果たす



# 防ごうクマ被害

注意報  
発令!

令和7年は過去5年間で最もクマの出没通報件数が多い年でした。

令和8年も2月、3月に県内で人身被害が発生。

岩手県は例年より1カ月ほど早くツキノワグマの出没に関する注意報を発令しました。

春から夏にかけては、若いクマや親子連れのクマが頻繁に現れる傾向にあるため、特に注意が必要です。

外出するときは、クマ出沒情報などを確認してから出かけるようにしましょう。

## クマに出合わないためには…

### 呼び寄せない環境づくり

#### ごみを放置しない・果樹は収穫

生ごみや野菜くずなど、クマの餌となるものは屋外に放置しない。庭の果樹はクマに食べられる前に収穫しましょう。

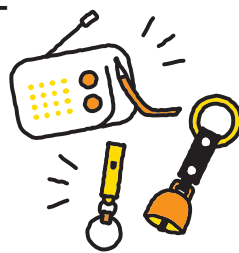
ごみは収集日当日の朝に出しましょう。



### 出歩くときの対策

#### 時間を選び、音を鳴らす

クマは、早朝や夕方などに活発に行動します。薄暗い時間帯に出歩くときは周囲に気を付けましょう。鈴やラジオなど、音の出るものを携帯し、クマに自分の存在を知らせることも対策の一つです。



## クマに遭遇したら…

### クマを見つけた場合

#### 落ち着いてその場から離れる

○ クマに背を向けず、クマの方を見ながらゆっくりと後退してください

× 大声を出したり、走って逃げたりすると、クマが驚き、反射的に攻撃をする恐れがあります

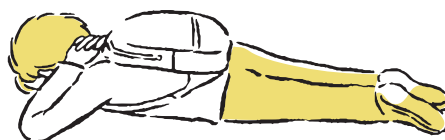
安全な場所に移動した後、市役所や警察に目撃情報を通報してください。目撃日時、場所、現在の状況、クマの大きさや頭数などを聞き取ります。覚えている範囲で情報提供してください。



### 至近距離で、逃げられない場合

#### 顔と頭を守る

自分の命を守るために、両腕で顔面や頭部を覆い、うつ伏せになるなどして大けがを避けることが重要です。



クマ撃退スプレーを携帯している場合は、クマに向かって噴射することで攻撃を回避できる可能性が高くなります。



# クマの行動を知ろう

## 春 冬眠から目覚める

親子連れのクマが出没します。親グマは警戒心が強く、非常に危険です。

**注意!** 山菜やタケノコなども食べるため、例年山菜採り中の人身被害が発生しています



## 夏 親離れ

親離れした若いオスが新しいすみかを探して動き回ります。人里付近への出没が増加し、秋に次いで出没が多い季節です。



## 秋 冬眠へ備える

食欲が増し、クマの出没が最も多い季節です。多くの餌を求めて行動が活発になり、夜間の行動量が増加します。



この時期は主にドングリなどの堅果類を食べますが、凶作の年は行動範囲が拡大し、人里への出没が増加します。

## 冬 冬眠の季節

木や岩の穴で冬ごもりする季節です。人里付近への出没は減少します。



覚えておこう!  
ツキノワグマの痕跡  
(市内で撮影)

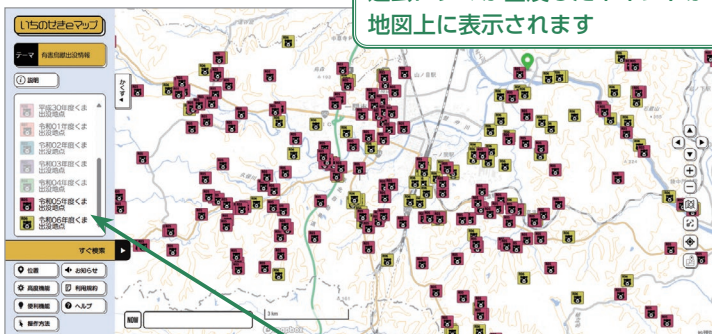


# 出没情報をチェックしよう

## いちのせきeマップ

過去のクマ目撃情報を地図上に表示しています。年度ごとに比較することもできます。毎年目撃情報がある場所は特に注意が必要です。

過去にクマが出没したポイントが地図上に表示されます



こちらからアクセスできます

年度別にクマの出没場所の表示を切り替えることができます

## FMあすも

市に届いたクマの目撃情報はコミュニティFM「FMあすも」に情報提供しています。ラジオを聴きながらクマ情報も入手できます。



## @infoCanal いちのせきメール

市に通報があったクマの目撃情報を、スマートフォンアプリの@infoCanal（アットインフォカナル）やいちのせきメールで配信しています。タイムリーに出没情報を受け取れます。



登録はこちら



Android端末



iOS端末



メール受信用\*

\*二次元コードを読み込むとメールソフトが立ち上がるので、空メールを送信してください

- 問い合わせ先**
- クマを目撃したら...
  - ▶本庁林政推進課 ☎218438
  - ▶各支所産業建設課
    - 花泉 ☎822908
    - 大東 ☎724081
    - 千厩 ☎533962
    - 東山 ☎474523
    - 室根 ☎643806
    - 川崎 ☎433601
    - 藤沢 ☎635317
  - \*土曜日は☎212111(本庁) または☎532111(千厩支所)

## 高齢者安全運転支援装置の設置を補助します

高齢者の交通事故防止や事故時の被害を軽減するため、安全運転サポート車の購入費用および安全運転支援装置（後付けペダル踏み間違い急発進等抑制装置）の設置費用を補助します。

◇安全運転サポート車とは…衝突被害軽減ブレーキ、ペダル踏み間違い急発進抑制装置、車線逸脱警報装置、先進ライトを全て搭載した自動車のこと

◇後付け安全運転支援装置とは…車体に設置されたセンサーが障害物を検知すると、ランプの点灯やブザーの鳴動などでドライバーに危険を知らせるもしくはアクセルとブレーキを踏み間違えた場合に自動で加速の抑制を行う装置  
\*自動ブレーキの機能はありません

◇対象者…次の①～④の要件を全て満たす人

- ①市内に住所があり、申請年度で65歳以上である（65歳以上になる人を含む）
- ②自らが使用する安全運転サポート車を購入するまたは非営利かつ自ら使用する自動車に安全装置を設置する
- ③有効期限内の自動車運転免許証を保有している
- ④市税などを滞納していない

◇補助金額

- 障害物検知機能付きペダル踏み間違い急発進抑制装置…設置費用の2分の1（上限4万円）
- ペダル踏み間違い急発進抑制装置…設置費用の2分の1（上限2万円）
- 安全運転サポート車の購入…4万円（定額）

◇補助対象期間…4月1日☎～令和9年3月31日☎

\*令和8年度予算額に達した時点で受け付け終了となります

\*詳しくはホームページを確認してください

ホームページはこちら



☎ 本庁生活環境課 ☎②8344

## 高齢者肺炎球菌予防接種の費用の一部を助成しています

65歳の誕生日を迎えた人に、誕生日の月末に案内と予診票兼接種券を送付しています。接種を希望する人は、医療機関に予約し、期限までに接種を受けてください。

なお、予診票兼接種券が届かない場合は担当課に問い合わせてください。

◇対象者…市内に住所があり、①または②に該当する人

- ①接種日現在で65歳である
  - ②接種日現在で60歳～64歳の人で心臓、じん臓、呼吸器、ヒト免疫不全ウイルスによる免疫の機能に身体障害者手帳1級に相当する障がいがある
- \*今までに肺炎球菌予防接種を接種したことがある人を除きます

◇接種期限…66歳の誕生日の前日まで

◇助成金額…5,800円(接種費用と助成金額の差額は自己負担)

◇その他…高齢者肺炎球菌感染症と帯状疱疹の予防接種は県立磐井病院附属花泉地域診療センターでも接種できるようになりました。実施医療機関一覧は二次元コードから確認できます。



実施医療機関はこちら

☎ 健康づくり課（一関保健センター内）☎②2160

## 奨学金の返還を支援します

### ①市内に勤務する保育士や農林業従事者、市内の高等教育機関卒業生など

◇対象職種など…保育士・幼稚園教諭、児童指導員、医療従事者、農林業従事者、起業者、事業承継者、令和6年度以降に市内高等教育機関を卒業し市内で勤務する人



◇対象者…次の①～⑤の要件を全て満たす人

- ①令和8年度末時点の年齢が18～39歳である
- ②市内に住所があり、市内の事業所などに勤務している
- ③返還義務のある奨学金の貸与を受け、学校などを卒業した
- ④市税および奨学金返還金を滞納していない
- ⑤公務員でない

◇補助金額…令和8年度に返還すべき奨学金の2分の1以内の額（上限12万円）  
\*市内高等教育機関の卒業生は、令和8年度に返還すべき奨学金の額（上限12万円）

◇申し込み…12月25日☎までにオンラインフォームから申請または申請書を提出

☎ 本庁政策企画課 ☎②8641



ホームページはこちら

### ②市内に勤務する介護職員・障がい福祉サービス事業所の職員

◇対象資格…介護福祉士、社会福祉士、保健師、看護師、准看護師、理学療法士、作業療法士、言語聴覚士、栄養士、救急救命士、保育士、精神保健福祉士、公認心理師

◇対象者…次の①～⑤の要件を全て満たす人

- ①返還義務のある奨学金の貸与を受けて学校などで修学し、対象資格を取得した
- ②令和8年度末で年齢が39歳以下である
- ③市内の介護・障がい福祉サービス事業所などに週30時間以上勤務している
- ④現在勤務している事業所に5年以上継続して勤務する予定である
- ⑤奨学金の返還に当たり他の補助金の交付を受けていない

◇募集人員…23人程度（介護12人、障がい11人）

\*応募多数の場合は選考により決定

◇補助金額…令和8年度に返還すべき奨学金の額（上限14万4千円）\*年額

◇申し込み…5月1日☎～29日☎に、申請書を下記へ郵送または直接

\*詳しくは募集要項を確認してください。募集要項は、本庁長寿社会課・福祉課の窓口または市のホームページで入手できます



ホームページはこちら

☎ 【介護職員分】本庁長寿社会課 ☎②8370

【障がい福祉職員分】本庁福祉課 ☎②8355

# 市役所からのお知らせ

## ⑤だんの④らしを③あわせに 地域の身近な相談相手 民生委員・児童委員

民生委員・児童委員は、厚生労働大臣から委嘱され、地域福祉を担うボランティアとして活動しています。

### ◇活動内容

- 生活や福祉全般の相談に応じ、関係機関へつなぐ役割
- 社会福祉制度や福祉サービスの情報提供
- 福祉団体などと連携して実施する地域福祉活動
- 子育て支援、こどもたちの安全を守る活動
- 見守りや訪問などの住民福祉活動

このほか、担当地区を持たず、学校や関係機関と連携しながら活動を行う主任児童委員がいます。

**\*委員には守秘義務があり、個人情報保護を順守します**

以下の内容は、民生委員・児童委員の活動ではありません。

- 救急搬送の際の救急車への同乗
- 病院に入院する際の保証人になること
- 手術に関する同意書への署名
- 民生委員の車で病院などへの送迎をすること
- 買い物の送迎や掃除などの日常生活の世話
- 金銭の立て替えや借金の保証人になること

☎ 本庁長寿社会課 ☎②8357または各支所市民福祉課

## 令和8年度 一関市子育て応援 在宅育児支援金を給付します

◇対象となる児童…次の全ての要件を満たす児童

- 保育所などを利用していない
- 高校卒業までの児童のうち、第2子以降である
- 生後8週間を超え、満3歳未満である
- 市内に住所がある

◇支給対象者…次の全ての要件を満たす人

- 申請者およびその配偶者が育児休業給付金などを受給していない
- 対象となる児童と同居し、育てている
- 生活保護を受給していない
- 暴力団員などと社会的に非難されるべき関係がなく、公序良俗に反する行為をしていない

◇支給額…児童1人当たり月額1万円

◇支給期間…対象児童が生後8週間を超えた月の翌月から3歳に到達する月まで(誕生日が1日の場合は前月まで)

\*申請期限は令和9年3月10日※

◇申請方法…申請書に関係書類を添えて、児童保育課または各支所市民福祉課に提出

\*詳しくは市ホームページを確認してください

☎ 児童保育課(一関保健センター内)☎②2172

または各支所市民福祉課



ホームページはこちら

## ホームページを リニューアルしました

20年ぶりに市ホームページをリニューアルし、新しいホームページに生まれ変わりました。

●デザインを一新し、見やすいホームページに!すっきりとしたデザインを採用したほか、パソコンやスマートフォンなど、どの情報端末でも見やすくなりました

●掲載情報やカテゴリーなどの整理を行い、情報が探しやすくなりました

●気象庁や消防庁などの国の機関が発信する情報(Jアラート)や地方自治体などが発信する情報(Lアラート)を自動で受信し、ホームページやSNSに発信する仕組みを導入しました

### 【配信される情報】

国民保護情報(Jアラート)、避難情報・避難所情報(Lアラート)、気象特別警報・警報、震源・震度に関する情報



災害時の情報発信イメージ



☎ 本庁広聴広報課 ☎②8182

## 浄化槽などの補助金を一部改定しました

合併処理浄化槽の設置などに対して交付している補助金の一部を、令和8年度から改定しました。合併処理浄化槽の設置などを検討している場合は活用してください。

◇合併処理浄化槽を設置する場合の補助金額

工事内容	令和7年度まで	令和8年度
合併処理浄化槽5人槽の設置	529,000円	561,000円
くみ取り槽の撤去	90,000円	120,000円
単独処理浄化槽の撤去	120,000円	150,000円
宅内配管工事	300,000円	330,000円

◇下水道等に接続する場合の補助金額

工事内容	令和7年度	令和8年度
合併処理浄化槽・単独処理浄化槽の撤去	120,000円	150,000円

\*金額はいずれも限度額です

\*上記以外の補助金は令和7年度までと同額です

\*詳しくは下記に問い合わせください

☎ 本庁下水道課 ☎②8572

または東部上下水道課 ☎③3970

## 農地利用最適化推進委員を決定しました

欠員に伴い募集していた東山地域の農地利用最適化推進委員を、令和8年3月25日の農業委員会総会において決定しました。任期は3月25日から令和9年9月19日までです。

☎ 農業委員会事務局 ☎④3606

または東山支所産業建設課



中村健一

(68歳、東山町田河津)

## 妊婦健診15回目以降の受診費用を助成します

市は、妊婦の経済的負担軽減のため、令和8年4月1日以降に受診した15回目から出産に至るまでの妊婦健診受診費用を助成します。

\*14回目までは妊娠届提出時に交付した受診票を使用してください

◇助成額…妊婦健診1回当たり上限5,790円

◇申請方法…申請書に必要事項を記入し、必要書類(母子健康手帳、医療機関が発行した領収書および明細書、振込先の口座番号が分かるもの)と併せて郵送または直接提出

\*申請書は下記窓口に備えているほか、市ホームページからダウンロードできます

☎ 子育て家庭課(一関保健センター内) ☎ 215409  
または 東部・北部健康推進室



ホームページはこちら

## 軽自動車税の減免申請は納期限までに

◇対象車両…①～④のいずれかに該当する車両

- ① 身体・精神に一定級以上の障がいがあり、歩行が困難な人が所有している
- ② 障がいのある人が利用するための構造になっている
- ③ 第1種・第2種社会福祉事業に使用している
- ④ 私立学校・指定自動車教習所で教育や教習に使用している

◇申し込み…5月1日(金)～6月1日(日)

◇必要なもの

- ① 身体障害者手帳・療育手帳・精神障害者保健福祉手帳
  - ② 自動車検査証(電子自動車検査証と記録事項)
  - ③ 運転免許証
  - ④ 個人番号カードまたは個人番号通知カード
- \*申請はオンラインまたは郵送でも受け付けます。マイナンバーカードを所有する人は相談してください  
\*詳しくは市ホームページを確認してください

☎ 本庁市民税課 ☎ 218241

## ひとり親養育費相談支援給付金を支給します

養育費の確保の相談などを弁護士にした場合の費用を支給します。

◇対象者…ひとり親または離婚を検討しており、子どもがいる父母

◇支給額

- 弁護士に相談した場合の相談料: 上限1万円(3回まで)
- 弁護士に依頼した場合の着手金: 上限15万円(1回のみ)

◇申請方法…申請書に必要な書類を添えて提出してください

\*詳しくは市ホームページを確認してください

☎ 児童保育課(一関保健センター内)

☎ 212172



ホームページはこちら

## ペアトレで子どもとの関わり方を学びませんか

子どもの心の発達と一人一人に合わせた関わり方を学びながら、子育てについて参加者同士で気軽に語り合います。

◇日時…4回コース ①6月3日 ②6月17日 ③7月1日 ④7月22日 \*いずれも(※)10時～11時30分

◇場所…一関保健センター

◇対象…子どもがいる保護者

◇定員…8人ほど

◇申し込み…5月22日(金)までに申し込みフォームからまたは電話で

\*託児が必要な場合は相談してください

☎ 子育て家庭課(一関保健センター内) ☎ 214170



申し込みはこちら

## 5月の成人検診日程のお知らせ

5月9日(土)から市の成人検診が始まります。がん検診や循環器系健診など、複数の成人検診を1日で受けられる 同時受診もあります。日程を確認し、受診しましょう。

本年度から申込書を廃止しました。検診内容や受診票送付対象者についてはホームページを確認してください。受診票が手元にない人は下記問い合わせ先、または二次元コードから申し込んでください。



申し込みはこちら



ホームページはこちら

☎ 健康づくり課(一関保健センター内) ☎ 212160 または 東部・北部健康推進室

● 同時受診(受付時間: 6時45分～9時)

循環器系健診(基本健診・特定健診・後期高齢者の健診)

胃がん検診・大腸がん検診・肺がん検診・結核健診・肝炎ウイルス検診

日	地域	会場
9日(土)	一関	一関保健センター
10日(日)		
11日(月)		
12日(火)	花泉	花泉総合福祉センター
13日(水)		
14日(木)		
15日(金)	東山	松川市民センター
16日(土)		
17日(日)		
18日(月)	一関	一関保健センター
19日(火)		
20日(水)		
21日(木)	室根	室根曲るくふれあいセンター
22日(金)		
23日(土)		

日	地域	会場
24日(日)	大東	大東バレーボール記念館
25日(月)		
26日(火)		
27日(水)	川崎	川崎体育センター
28日(木)		
29日(金)		
30日(土)	大東	大東コミュニティセンター
31日(日)		

● 子宮がん検診・乳がん検診  
(受付時間: 9時30分～10時30分 / 13時～14時)

日	地域	会場
19日(火)	東山	東山地域交流センター
20日(水)		

5月の乳幼児の健康診査

\*日程が変更になる場合は、個別にお知らせします

地域	内容	対象	日	受付時間	場所
全地域	3～4カ月児健診	8年 1月 1日～17日生まれ	27㊦	12:45～13:00	一関保健センター
		8年 1月 18日～31日生まれ	28㊦		
一関	9～10カ月児相談	7年 7月 1日～16日生まれ	27㊦	8:45～9:00	
		7年 7月 17日～31日生まれ	28㊦		
	1歳6カ月児健診	6年 10月 1日～14日生まれ	14㊦	12:45～13:00	
		6年 10月 15日～31日生まれ	15㊦		
2歳6カ月児歯科健診	5年 11月 生まれ		19㊦		
	4年 11月 1日～10日生まれ		7㊦		
花泉	3歳児健診	4年 11月 11日～30日生まれ		8㊦	
		3年 4月 2日～14日生まれ		21㊦	
新5歳児健診	3年 4月 15日～29日生まれ		22㊦	12:15～12:30	
	6月から実施します。対象者には健診日の1カ月前に個別に通知します				
大東 千厩 東山 室根 川崎 藤沢	9～10カ月児相談	7年 7月 生まれ		12㊦	千厩保健センター
	1歳6カ月児健診	6年 9月・10月 生まれ		14㊦	
	2歳6カ月児歯科健診	5年 10月・11月 生まれ		12㊦	
	3歳児健診	4年 10月・11月 生まれ		13㊦	
	新5歳児健診	6月から実施します。対象者には健診日の1カ月前に個別に通知します			

\*該当月に受けられない場合は、子育て家庭課または東部・北部健康推進室へ連絡してください  
 \*きょうだいなどの同伴で手伝いが必要な人には、託児スタッフが対応します。健診日の2週間前までに申し込んでください  
 \*3～4カ月児健診は全地域を対象として、一関保健センター1カ所のみ実施します  
 \*1歳6カ月児健診、2歳6カ月児歯科健診、3歳児健診(大東・千厩・東山・室根・川崎・藤沢地域)は、2カ月に1回の実施になります

☎子育て家庭課(一関保健センター内)または東部・北部健康推進室

information

時…日時・期日・期間 場…場所 料…費用 対…対象  
 定…定員 申…申し込み・予約 問…問い合わせ先

ふれあいひろば

時 ㊦㊧㊨ 9時30分～12時、13時30分～16時  
 ㊦9時30分～12時、㊧13時30分～16時  
 \*㊩㊪を除く

場 一関保健センター

☎子育て家庭課子育て応援係 ☎㊫4170

傾聴サロン

時 5月19日㊬10時～11時30分

場 一関保健センター

時 5月27日㊭13時30分～15時

場 市役所室根支所

☎健康づくり課(一関保健センター内)

フリースペースひだまり

時 5月18日㊮13時30分～15時30分

場 一関市総合福祉センター

申 要事前予約

☎健康づくり課(一関保健センター内)

保健所の5・6月の検査など

【①骨髄バンクドナー登録②血液等検査】

時 5月13日㊯

\*時間は①9時30分～10時 ②10時～11時30分

場 一関保健所 申 前日12時まで

\*②の検査種類はHIV、肝炎、クラミジア、梅毒

【精神科医によるこころの健康相談】

時 6月4日㊰13時30分～15時30分

場 一関保健所

申 5月28日㊱17時15分まで

☎一関保健所 ☎㊲4689

医療と介護の窓

～みんなで守ろう地域医療～

文・岩手県立千厩病院栄養管理科 栄養管理科長 藤野佳子

今日から意識したい「食」の大切なポイント

食べる楽しみは生きる意欲につながります。健康でいきいきとした毎を送るためにも、次のことを意識してみましょう。

●主食・主菜・副菜をそろえて、栄養バランスを整えよう

加齢とともに食が細くなると、つい「お茶漬けだけ」「パンだけ」のような簡単な食事で済ませてしまいがちです。しかし、元気に動ける体をつくるためには、毎食の栄養バランスが欠かせません。加齢による衰え(フレイル)を予防するために、次の3つを組み合わせると毎食食べることが大切です。

**主食**：ご飯やパンなどは、エネルギー源になります。

**主菜**：肉・魚・大豆製品・卵などは、筋肉をつくるもとになります。

**副菜**：野菜や海藻などは、体の調子を整えます。

●お口の健康も栄養摂取に重要です

バランスの良い食事を取るためには、何でもしっかりとめるように、お口の状態を保つことが重要です。歯を失ったまま放置していると、かみ合わせが悪くなり、硬い食べ物を避けてしまい、栄養が偏ってしまいます。歯を失ったままにしないことが、全身の健康を守る鍵です。入れ歯を調整したり、歯科を受診したりすることでお口の健康を維持し、何でも食べられるようにしましょう。

☎健康づくり課(一関保健センター内)

木 Thu

金 Fri

土 Sat

5

May 2026  
Ichinoseki City  
Health Calendar

# いちのせき けんこう カレンダー



休日当番医は市ホームページ・市LINE公式アカウントからも確認できます

1

2

**十夜間** 西 ひらいずみ内科クリニック (平泉町平泉) ☎34-1133  
東 たかがね内科泌尿器科クリニック (千厩町千厩) ☎51-1377

7

**十夜間** 西 阿部内科クリニック (竹山町) ☎23-2918  
東 県立千厩病院 (千厩町千厩) ☎53-2101

8

9

**十夜間** 西 一関中央クリニック (中央町) ☎21-1222  
東 千厩ひかりクリニック (千厩町千厩) ☎51-1156

14

**十夜間** 西 かとうこどもクリニック (山目) ☎33-2211  
東 県立千厩病院 (千厩町千厩) ☎53-2101

15

16

**十夜間** 西 桂島医院 (駅前) ☎21-8883  
東 吉田内科循環器科医院 (大東町大原) ☎71-2131

21

**十夜間** 西 千和クリニック (桜木町) ☎34-8811  
東 県立千厩病院 (千厩町千厩) ☎53-2101

22

23

**十夜間** 西 寺崎内科胃腸科医院 (青葉) ☎23-6211  
東 阿部医院 (東山町長坂) ☎47-3898

28

**十夜間** 西 千葉内科医院 (山目) ☎25-3211  
東 県立千厩病院 (千厩町千厩) ☎53-2101

29

30

**十夜間** 西 中野内科循環器科クリニック (山目) ☎33-2311  
東 千厩ひかりクリニック (千厩町千厩) ☎51-1156

**十夜間**  
夜間救急当番医  
●診療時間…18:00~20:00

**十休日**  
休日当番医  
●診療時間…9:00~17:00

①当番医は変更になることがあります。電話で確認してから受診してください。当番医の確認は市役所 (☎21-2111)でもできます。  
②マイナ保険証または資格確認書とお薬手帳を持参し、受診してください

「病院を受診した方がいいのかな…」判断に困ったときに電話してください。看護師などが相談に応じます。年中無休。

救急電話相談  
●受付時間…24時間  
☎019-656-1774  
または☎#7119

子ども  
救急相談電話  
●受付時間…19:00~翌朝8:00  
●対象…15歳未満の子どもや家族など  
☎019-605-9000  
または☎#8000

より一部診療時間が異なります \*八嶋中央診療所(石越町)の市外局番は0228

日	医療機関	日	医療機関	日	医療機関
10	[登米]八木小児科医院 (迫町佐沼) ☎22-2566	17	[栗原]佐藤外科医院 (築館伊豆) ☎22-2661	24	[栗原]くろさわ整形外科 (一迫真坂) ☎52-2627
Ⓜ	[栗原]ほそや小児科 (栗駒岩ヶ崎) ☎45-5660	Ⓜ	[栗原]若柳消化器内科 (若柳字川北) ☎32-2316	Ⓜ	[登米]おたおたにクリニック (中田町石森) ☎35-1161
	[栗原]高橋ハートクリニック (瀬峰下田) ☎59-2005	24	[登米]米川診療所 (東和町米川) ☎45-2301	31	[栗原]一迫内科クリニック (一迫真坂) ☎52-2122
Ⓜ	[登米]八嶋中央診療所 (石越町南郷) ☎34-2013	Ⓜ	[栗原]石橋病院 (若柳字川北) ☎32-2583	Ⓜ	[栗原]まるき内科クリニック (志波姫堀口) ☎24-8073

日 Sun

月 Mon

火 Tue

水 Wed

休日歯科当番医 \*歯科の診療時間は9:00~12:00です

日	医療機関	日	医療機関
3 日 祝	西 中央歯科クリニック (花泉町花泉) ☎82-5959 東 かわさき歯科診療所 (川崎町薄衣) ☎43-4330	5 火 祝	西 栗駒歯科医院 (萩荘高梨東) ☎24-2018 東 佐藤歯科医院 (大東町摺沢) ☎71-1488
4 月 祝	西 ささき歯科 (平泉町平泉) ☎34-1876 東 熊谷歯科医院 (大東町摺沢) ☎75-4618	6 水 祝	西 中善歯科医院 (駅前) ☎26-3724 東 小家歯科医院 (千蔵町千蔵) ☎52-3266

気仙沼市・南三陸町の休日当番医

\*気仙沼市・南三陸町(市外局番0226)の当番医は、医療機関により一部診療時間が異なります

日	医療機関	日	医療機関
3 日 祝	三条小児科医院 (田中前) ☎23-0088	10 日	おだか医院 (田中前) ☎22-3210
4 月 祝	すがわら内科クリニック (松崎萱) ☎25-8825	17 日	大友医院 (三日町) ☎22-6868
5 火 祝	南気仙沼内科医院 (内の脇) ☎25-7412	24 日	齋藤外科クリニック (東新城) ☎22-7260
6 水 祝	村岡外科クリニック (田中前) ☎23-3990	31 日	あいざわクリニック (東新城) ☎21-1160

3

- 西 [内科] 菊池医院  
(銅谷町) ☎23-7100
- [外科] 菊池耳鼻咽喉科皮膚科  
(山目) ☎26-2230
- 東 阿部医院 (東山町長坂)  
☎47-3898

4

- 西 [内科] 佐藤循環器内科医院  
(山目町) ☎23-9678
- [外科] かげやまクリニック  
(西沢) ☎26-1026
- 東 猿沢診療所  
(大東町猿沢) ☎76-2020

5

- 西 [内科] 誠信堂医院  
(花泉町涌津) ☎82-3434
- [外科] こいわ耳鼻咽喉科・アレルギー科クリニック  
(山目) ☎33-2117
- 東 町浦診療所  
(千蔵町千蔵) ☎34-7046

6

- 西 [内科] 中野内科循環器科クリニック  
(山目) ☎33-2311
- [外科] 千和クリニック  
(桜木町) ☎34-8811
- 東 菊池内科医院  
(大東町沖田) ☎74-2512

10

- 西 [内科] 千葉内科医院  
(山目) ☎25-3211
- [外科] こいわ耳鼻咽喉科・アレルギー科クリニック  
(山目) ☎33-2117
- 東 藤沢病院 (藤沢町藤沢)  
☎63-5211

11

- 西 及川内科胃腸科クリニック  
(鳴神) ☎31-3131
- 東 もりあい内科クリニック  
(千蔵町千蔵) ☎51-3322

12

- 西 いたう脳神経内科  
(上坊) ☎21-8200
- 東 県立大東病院  
(大東町大原) ☎72-2121

13

- 西 小野寺内科循環器科  
(末広) ☎23-5600
- 東 谷藤内科医院  
(千蔵町千蔵) ☎51-3355

17

- 西 [内科] ひらいずみ内科クリニック  
(平泉町平泉) ☎34-1133
- [外科] 千和クリニック  
(桜木町) ☎34-8811
- 東 千蔵ひかりクリニック  
(千蔵町千蔵) ☎51-1156

18

- 西 佐藤循環器内科医院  
(山目町) ☎23-9678
- 東 たんぼろクリニック  
(千蔵町千蔵) ☎34-7787

19

- 西 西城医院  
(舞川) ☎28-2393
- 東 猿沢診療所  
(大東町猿沢) ☎76-2020

20

- 西 木村消化器内科  
(三関) ☎21-1311
- 東 かわさきファミリークリニック  
(川崎町薄衣) ☎43-3770

24

- 西 [内科] 菊池医院  
(銅谷町) ☎23-7100
- [外科] 菅原整形外科クリニック  
(銅谷町) ☎23-0501
- 東 遠藤医院  
(千蔵町千蔵) ☎53-2126

25

- 西 アビエスカんのクリニック  
(中里) ☎34-8300
- 東 たかがね内科泌尿器科クリニック  
(千蔵町千蔵) ☎51-1377

26

- 西 誠信堂医院  
(花泉町涌津) ☎82-3434
- 東 県立大東病院  
(大東町大原) ☎72-2121

27

- 西 岩手クリニック一関  
(中里) ☎21-5111
- 東 もりあい内科クリニック  
(千蔵町千蔵) ☎51-3322

31

- 西 [内科] 佐藤循環器内科医院  
(山目町) ☎23-9678
- [外科] 菜の花皮膚科クリニック  
(山目) ☎33-2332
- 東 たかがね内科泌尿器科クリニック  
(千蔵町千蔵) ☎51-1377

登米市・栗原市の休日当番医

\*登米市(市外局番0220)、栗原市(市外局番0228)の当番医は、医療機関に

日	医療機関	日	医療機関	日	医療機関
3 日 祝	[登米] 登米診療所 (登米町寺池) ☎23-8422 [栗原] 伊礼整形外科 (築館高田) ☎22-0066 [栗原] たまがけ医院 (一迫真坂) ☎52-5115	4 月 祝	[栗原] 日野外科内科 (築館薬師) ☎22-2005 [栗原] 栗原市立鶯沢診療所 (鶯沢南郷) ☎55-3511 [登米] サンクリニック (南方町鴻ノ木) ☎29-6060	5 火 祝	[栗原] 岩淵医院 (栗駒岩ヶ崎) ☎45-2155 [登米] 二瓶内科胃腸科医院 (迫町佐沼) ☎22-6508 [栗原] 達内科 (築館薬師) ☎22-2655 [栗原] くりこまクリニック (栗駒岩ヶ崎) ☎45-2128
4 月 祝	[登米] 千葉医院 (迫町佐沼) ☎22-3725	5 火 祝	[栗原] つきだてこどもクリニック (築館伊豆) ☎24-8753	6 水 祝	

時…日時・期日・期間 場…場所 ¥…費用 対…対象 定…定員 申…申し込み・予約 問…問い合わせ先  
 ※費用が無料、どなたでも参加できる、申し込みが不要の場合、費用、対象や申し込み方法を掲載していません

### 5月の4歳5歳歯科健康診査

5月中に歯科健診実施医療機関で受診してください。対象者には4月中旬に受診券を郵送しています。体調不良などで5月中に受診できない場合は下記へ連絡してください。

#### ○5月の対象者

健診名	対象
4歳歯科健診	令和3年11月生まれ
5歳歯科健診	令和2年11月生まれ

問こども家庭課（一関保健センター内）

### 5月のこころの健康相談

公認心理師が無料で相談に応じます。

日	場所	時間
11日⑤	一関保健センター	10:00~12:00
		13:30~15:30
18日⑤	市役所藤沢支所	10:00~12:00
	川崎農村環境改善センター	13:30~15:30
25日⑤	市役所花泉支所	10:00~12:00

問健康づくり課（一関保健センター内）  
 または東部・北部健康推進室

### 5月のまちの保健室 ポイント対象

保健師、栄養士などが無料で相談に応じます。

日	場所	時間
12日⑤	Aコープひがしやま	10:00~12:00
	道の駅だいたう①	13:30~15:30
14日⑤	千厩ショッピングモールエスピア	10:00~12:00
	道の駅むろね②	13:30~15:30
19日⑤	イオンスーパーセンター一関店	10:00~12:00
21日⑤	Aコープふじさわ	10:00~12:00
	道の駅かわさき	13:30~15:30
27日⑤	ウエルシア一関末広店	10:00~12:00

\*内容(共通)…健康相談、血圧測定、フレイルチェック

\*特別企画…①骨健康チェック、②お口の健康チェック

問健康づくり課（一関保健センター内）

### 家族のためのアルコール依存症教室（要予約）

時 5月12日⑤14時~16時

場 岩手県立南光病院

酒の問題やアルコール依存で悩んでいる家族

テーマ…アルコール依存症の心理、家族への影響

問健康づくり課（一関保健センター内）または東部・北部健康推進室

### 市民健康講座 ポイント対象

時 5月28日⑤10時~11時 \*受け付け9時30分

場 一関保健センター

内容…今日から守る歯ぐきの健康・歯肉炎・歯周病の正しい予防法

講師…ちば歯科クリニック院長千葉航先生

問健康づくり課（一関保健センター内）

### もぐもぐ離乳食教室（会場）

時 6月3日⑤9時30分~12時 \*受け付け9時15分

場 一関保健センター

おおむね5カ月~11カ月の子どもとその保護者

定 親子先着12組

申 5月25日⑤までに二次元コードから

内容…栄養士・保健師の講話、調理説明、試食など

問こども家庭課（一関保健センター内）



### 50人未満の小規模事業所が対象の健康相談

相談項目…労働者の健康管理（メンタルヘルス含む）、健康診断の結果に基づく事後指導、長時間労働者・高ストレス者への面接指導など

問一関地域産業保健センター

☎ 25110 / FAX 29955

### 5月のふれあい会

こころの病を抱えた人が社会参加を目指して交流します。

事業名	日	時間	場所	費用	申込期限
ふれあい会	12日⑤	10:00~11:30	大東保健センター	無料	5月7日⑤
	18日⑤	10:00~14:00	花と泉の公園	実費負担あり	5月11日⑤
	29日⑤	10:00~12:00	千厩保健センター	無料	5月22日⑤
てんと虫教室	12日⑤	10:00~15:00	川崎市民センター	お茶代50円	5月7日⑤
	26日⑤				5月19日⑤

問健康づくり課（一関保健センター内）または東部・北部健康推進室

### 健康コラム 受動喫煙を正しく理解しましょう

5月31日はWHO（世界保健機関）が定めた「世界禁煙デー」です。厚生労働省は毎年5月31日から6月6日までを「禁煙週間」と定めています。

受動喫煙とは、他人のたばこの煙にさらされることで、肺がんや心疾患のリスクを高めるだけでなく、子どものぜんそくや乳幼児突然死症候群の原因になるとされています。

たばこの煙は目に見えなくても空気中に広がり、周囲の人の体に入り込みます。「外なら安全」「換気すれば大丈夫」という思い込みは危険です。決められた場所以外では喫煙しないなど、気配りが大切です。

受動喫煙から非喫煙者の健康を守るには、禁煙が一番です。この機会に、禁煙にチャレンジしてみませんか。

問健康づくり課（一関保健センター内）

\* ポイント対象 …健康いちのせき21マイルージポイントの対象事業です

### 5月の献血カレンダー ポイント対象

日	場所	時間
6日⑤	イオンスーパーセンター一関店	10:00~12:00
		13:30~16:30
7日⑤	佐原	9:30~12:00
	国立病院機構岩手病院	14:00~16:30
8日⑤	市役所本庁舎	9:30~11:30
		13:00~16:00
24日⑤	イオン一関店	10:00~12:00
		13:30~16:30
25日⑤	市役所花泉支所	9:30~12:00
	神文ストア花泉店	14:00~16:30
26日⑤	市役所大東支所	9:30~11:00
	国際医療福祉専門学校一関校大東校舎	13:00~14:00
	東北オカヤ	15:00~16:00

問健康づくり課（一関保健センター内）



①土俵際の攻防に一喜一憂した尻相撲  
②③人出に活気づいたせんまや夜市の会場  
④躍動の演舞を披露する二子鬼剣舞

## せんまや夜市がスタート 尻相撲やライブなど多彩な催しに多くの人出

せんまや夜市(実行委主催)は4月11日、千厩の中心商店街に多くの人々が繰り出して開幕しました。10月までの第2土曜日(8月は14日)開催で地域に活気を呼び込みます。

愛宕地区の夜市を前身に、昭和57年にスタートして以来続く恒例行事。歩行者天国となった新町・本町両商店街

などには、飲食物などを販売する屋台が出店したほか、複数の音楽グループによる夜市ライブ、二子鬼剣舞(北上市)の勇壮な演舞、白熱の取組を繰り広げた尻相撲などが催されました。千厩酒のくら交流施設では、eスポーツ交流会やプラモデル体験会なども開かれました。

友人と尻相撲に出場し優勝した鈴木舞音さん(19)は「ふらっと寄ったら優勝してしまった。俺の尻に勝てる人に出てきてほしいですね」と喜んでいました。



## 関が丘で春休み卓球教室 基本を学び、楽しくプレー

関が丘市民センター主催の春休み卓球教室は3月23、24の両日、一関の同センターで開かれ、地元の小学生が基本を学びながら競技の楽しさに触れました。

同センターの青少年事業で、小学校の春休み中に開かれる恒例行事。初日は一関、南両小学校の1~6年生約20人が参加し、桜町中学校卓球部で外部コーチを務める松谷俊男さん(77)からラケットの持ち方を学び、フォアハンド、バックハンドでのレシーブ練習を繰り返しました。

松谷さんは「卓球を好きになってずっと続けてほしい」といっこり。小野寺湊君(一関小4年)は「普段はサッカーをやっているけれど、卓球もやってみたら楽しかった」と練習に夢中になっていました。



## 春の花泉互市にぎわう 新鮮野菜や海産物などの店舗がずらり

花泉互市(花泉中央振興商店街協同組合主催)は4月1日から3日まで、花泉のJR花泉駅前通りを歩行者天国にして開かれ、野菜や花の苗、海産物などを扱う店舗が並び、お気に入りを買求める来場者で連日にぎわいました。

藩政時代に開かれていた物々交換が起源とされ、昭和50年からは同組合が毎年春と秋に開催。会場となった約440m区間には、県南を中心とする48店舗が軒を連ね、季節の農産物販売のほか、鎌やくわといった農具を扱う露店、焼きそばやクレープなどの屋台も人気を集めました。

同組合の千葉仁理事長(70)は「たくさんのこどもたちに足を運んでもらえてうれしい。今後、出店者をもっと増やしていきたい」と笑顔で展望を語りました。

イチ☆ピト  
— 関の輝く人 No.29 —

思い出詰まった古民家を再生し後世へ  
地域に根差した活動も意欲的に



会社役員  
佐藤誠さん 46 大東

Profile

さとう・まこと 昭和54年、大東生まれ。令和6、7年度一関商工会議所青年部副会長を務めたほか、岩手県建築士会一関支部青年委員長、曾慶若者会議わぎやすたーS副会長などを兼務。家庭では愛猫のモモにメロメロ。手製の料理で家族を楽しませ、短歌もたしなむ。

曾祖父が創業し、100年以上前から続く建築会社の4代目。宮城県の専門学校を卒業し、奥州市の建設会社で9年間勤務した後に家業へ。現場管理業務などに当たる中、先代である父の急逝により31歳で代表に。「今もだが、あの頃はとにかくがむしゃらだった。へこたれている暇なんてない」と弟と共に事業を引き継ぎました。手がけるのは新築やリフォーム、リノベーション、そして古民家再生。依頼主の思いを丁寧にくみ取りながら、熱意を持って夢の暮らしづくりに寄り添っています。

古民家再生は先代の頃から30年間以上の実績がある思い入れが強い分野で、数年前には自社でリノベーションした古民家などを巡るツアーも実施。「古民家は地域の宝であり文化財。しかも今も住むことができる。残していかないと、どんどん廃れてしまう」と歴史的価値の継承への挑戦を続けています。

「大東への恩返し」にと地元消防団で活動しているほか、若手住民のグループにも所属し、クリスマスイベントや釣り大会などを企画しながら地域との交流を大切にしています。

ふれーふれー  
クラブ!  
徹美中男子卓球部

顧問:菊池颯 / 部長:三浦龍 / 副部長:小野寺智也 / 主将:藤原仁 / 部員:3人



徹美中男子卓球部は、3年生3人が明るい雰囲気の中で活動しています。普段は主将が内容を決め、部長が指示を出す形で練習に取り組んでおり、基礎はもちろん、試合形式の練習などで技術を磨いています。また、野球部と合同の走り込みで体力づくりにも励んでいます。大変ですが長時間の試合を戦い抜くためには体力が必要なので頑張っています。

目標は最後の大会となる中総体で部員それぞれがベストを尽くすことです。部員は少ないですが、仲が良く協力し合えるのが私たちの強み。上達を目指して切磋琢磨してきた日々を自信に変え、全力のパフォーマンスを出し切れるようにしたいです。

文・主将 藤原仁(3年)



# キッズ写真館

応募フォームはこちら▶



## 伊藤翔万くん晴万くん(川崎)



いとう・しょうま/はるま  
 令和7年4月29日生まれ  
 令和6年1月20日生まれ  
**【家族】** 憲一朗さん  
 結衣さん  
**【メッセージ】**  
 2人の笑顔に  
 パパとママはいつも  
 元気もらってます♪

## 小松慈生くん千愛ちゃん(花泉)



こまつ・いつき/ちな  
 令和7年6月5日生まれ  
 令和4年5月12日生まれ  
**【家族】** 裕樹さん  
 はるなさん  
**【メッセージ】**  
 879<sup>㊦</sup>で生まれた千愛と  
 551<sup>㊦</sup>で生まれた慈生です

重ねた歲月、刻んだ年輪

# 百年目の寿

100歳の誕生日を迎えた6人を紹介します

## 遠藤ナミ子さん(一関)

えんどう・なみこ  
大正15年3月1日生まれ



## 菅原テル子さん(一関)

すがわら・てるこ  
大正15年3月1日生まれ



## 菅野時子さん(千厩)

かんの・ときこ  
大正15年3月14日生まれ



## 八島サトヨさん(一関)

やしま・さとよ  
大正15年3月20日生まれ



## 櫻井イセ子さん(室根)

さくらい・いせこ  
大正15年3月20日生まれ



## 伊藤トラヲさん(東山)

いとう・とらお  
大正15年3月24日生まれ



( 告 )

**森の音楽会**  
 栗コーダーカルテット & 東京楽竹団  
 6月21日(日)  
 開演14:00 全席指定 一般3,000円  
 高校生以下1,000円 (当日500円増)

**元気先生のサイエンスライブ**  
 7月19日(日)  
 開演①11:00/②14:00  
 全席指定一般1,500円  
 高校生以下1,000円 (当日200円増)

ワンコインシネマ  
 お終活 再春!  
 人生ラブソディ  
 5月23日(土)  
 開演①10:00  
 ②14:00  
 全席指定500円 (当日200円増)

前沢ふれあいセンター  
 奥州市前沢字七日町裏104  
 お問い合わせ  
 0197-56-7100  
 月曜休館

**うちの子ども結婚できました!**  
 お気軽にご連絡ください  
 独身のお子様の結婚相談  
 マル適マークCMS取得 ムスベル株式会社  
 結婚相談所ムスベル盛岡  
 盛岡市茶畑 1-17-10 さんざビル7階 通話料無料 営業時間:10時~19時 定休日:第2・第4水曜日

**0120-138-026**

催し

花と泉の公園 ぼたん・しやくやく祭り

時 4月29日(水)～5月24日(日)  
9時～17時\*ライトアップは5月2日(土)～10日(日)18時～21時

場 花と泉の公園

¥700円(小学生以下無料、中学生半額)\*園内カート500円

◇その他：開花情報は☎②5587で確認できます  
園花泉観光開発(株)☎②4066

第32回 一関春の美術展

時 5月22日(金)～24日(日)10時～17時\*最終日は16時まで

場 なのはなプラザ

◇公募作品募集：5月13日(水)までの(金)10時～15時に一関文化協会まで。出品料800円\*2点まで

一関文化協会事務局(藤森)☎②1212

自然観察会 栗駒自然散策

時 6月7日(日)9時30分～14時30分

◇集合場所：いちのせき健康の森

¥1500円(昼食付き)  
定 10人\*応募多数の場合は抽選

申 5月7日(水)8時30分から電話で

いちのせき健康の森☎②020

ミニブローチ作り

余った毛糸や刺しゅう糸でミニブローチを作ります。

時 5月27日(水)9時30分～12時

場 一関清掃センター

対市内または平泉町在住の人  
定 16人程度\*応募多数の場合は抽選

申 5月1日(金)～9日(土)の平日8時30分～11時45分、13時～16時30分、(土)8時30分～11時30分に電話で\*②を除く

一関清掃センター☎②157

海上自衛隊大湊音楽隊演奏会

時 6月7日(日)14時開演\*13時15分開場

場 SWS東日本シビックホール

一関(二関文化センター)  
申 5月23日(土)9時～右記会場

で整理券配布\*1人2枚まで  
一本庁いきがいづくり課☎②8852

車椅子ゲートボール東北大会

時 5月16日(土)8時30分～

場 一関ヒロセユードーム

¥昼食希望者だけ600円  
対市内在住の障がい者、家族

および介助者で車椅子ゲートボール愛好者団体

申 所定の申込書を5月8日(金)までに提出

一関サン・アビリティーズ一関☎/FAX②162(火・祝休館)

小さな旅

時 6月12日(金)9時～17時

場 文翔館(山形県)ほか

対市内在住の障がい者とその家族、および介助者\*障がいの程度により介助者が必要

定 20人

申 5月7日(水)～9日(土)に電話またはファクスで

一関サン・アビリティーズ一関☎/FAX②162(火・祝休館)

後三年合戦ゆかりの地を訪ねて

奥州藤原氏誕生のきっかけとなった横手市を巡ります。

時 5月12日(火)8時～17時30分

◇集合時間・場 8時・一関ヒロセユードーム、8時10分・JR一ノ関駅東口

¥2千円(昼食代など)  
定 18人\*定員になり次第締め切り

申 5月1日(金)9時～  
一関骨寺村荘園交流館☎③5022

講座

スポーツ教室

5月1日から受け付け開始  
①リフレッシュ体操教室(東山)  
時 5月13日～6月17日の毎(水)10時～11時30分(全5回)\*5月27日を除く

場 東山総合体育館  
定 30人

春アクアウォーキング教室(藤沢)

時 5月13日～6月10日の毎(水)10時～11時(全5回)

場 藤沢B&G海洋センター

定 40人

イブニングヨガ教室(千厩)

時 5月13日～6月10日の毎(水)19時～20時30分(全5回)

場 千厩体育館

定 20人

コンディショニングプラテイス教室(花泉)

時 5月21日～6月18日の毎(水)10時30分～11時30分(全5回)

場 花夢パル

定 20人

エアロビクス教室(川崎)

時 5月27日～6月24日の毎(水)10時～11時30分(全5回)

場 川崎体育センター

定 20人

イブニングプラテイス教室(大東)

時 6月4日～7月9日の毎(水)19時～20時(全5回)\*6月25日を除く

場 大東体育館

定 20人

イブニングヨガ教室(川崎)

時 6月4日～7月2日の毎(水)19時～20時30分(全5回)

場 川崎体育センター

定 30人

《共通事項》

対市内または平泉町に在住、勤務する人

¥500円

①東山総合体育館☎⑤1141  
②藤沢B&G海洋センター☎③5551  
③千厩体育館☎⑤2369  
④花夢パル☎②1086  
⑤川崎体育センター☎④3334  
⑥大東体育館☎⑦2030

障がい者スマホ教室

基本操作、電話のかけ方を学びます。

時 6月1日(日)10時～12時

場 一関サン・アビリティーズ一関

対市内在住の障がい者、家族

および介助者

定 5人

申 5月25日(日)までに電話またはファクスで

一関サン・アビリティーズ一関☎/FAX②162(火・祝休館)

一関職業訓練協会の講座

\*受講料がかかります

刈払機取扱作業者に対する安全衛生教育

時 5月20日(水)  
定 20人

リーダー研修

申 5月11日(月)まで  
時 5月20日(水)～21日(木)(2日間)  
定 20人

造園講習【春季】

申 5月8日(金)まで  
時 5月21日(水)  
定 10人

造園講習【春季】

申 5月12日(火)まで

## 市営住宅等の入居案内

(5月募集分)

\*4月16日現在

番号	募集する住宅
①	関が丘アパート6-139号 一関 ①2階 ②3DK ③11,800~17,600円
②	青葉アパート204号 一関 ①2階 ②3DK ③17,400~25,900円
③	宮沢アパート2-211号 一関 ①3階 ②3DK ③19,500~29,100円
④	釜ヶ淵アパート1-133号 一関 ①3階 ②3DK ③18,400~27,300円
⑤	小沢アパート2-223号 一関 ①2階 ②3DK ③24,700~36,800円
⑥	大明神団地38号 大東 ①1階 ②3DK ③22,400~33,400円
⑦	堀河ノ沢団地2号 大東 ①1階 ②2DK ③19,000~28,300円
⑧	沼田第2団地1号 大東 ①1階 ②2DK ③18,800~28,100円
⑨	摺沢駅前特定公共賃貸住宅7号 大東 ①2階 ②1DK ③28,000円
⑩	山谷住宅19号 東山 ①2階建 ②3DK ③23,700~35,300円
⑪	松川住宅18号 東山 ①1階 ②3DK ③16,600~24,700円
⑫	松川特定公共賃貸住宅46号 東山 ①1階 ②3DK ③40,000円
⑬	新館前特定公共賃貸住宅4号 室根 ①1階 ②3K ③45,000円
⑭	加妻住宅15号 川崎 ①1階 ②3LDK ③16,200~24,200円
⑮	漆崎住宅2-5号 川崎 ①2階建 ②3LDK ③25,200~37,500円
⑯	梅が岡住宅20号 藤沢 ①1階 ②2LDK ③16,600~24,700円

抽選制です。抽選日や入居資格など、詳しくは問い合わせてください。

### ◇募集期間

5月1日(金)~13日(水)\*①②③を除く  
 関本庁都市整備課 ☎218541

- ④ 高所作業車の運転業務に係る特別教育  
時 6月3日(水)~4日(木)(2日間)  
定 10人
- ⑤ フルハーネス型墜落制止用器具特別教育  
時 6月10日(水)  
定 20人
- ⑥ 6月1日(月)まで  
関一関職業訓練協会 ☎317030
- 東磐職業訓練協会の講座  
\*受講料がかかります  
① 小型車両系建設機械(解体用)の運転業務特別教育  
時 5月18日(月)~19日(火)(2日間)  
定 20人
- ② 5月8日(金)まで  
フォーリフト運転技能講習  
時 5月18日(月)~21日(木)(4日間)  
定 20人
- ③ 5月8日(金)まで  
ローラーの運転業務特別教育  
時 5月20日(水)~21日(木)(2日間)  
定 20人

- ④ 5月8日(金)まで  
定 20人
- ④ 足場の組み立て等作業主任者技能講習  
時 6月11日(水)~12日(金)(2日間)  
定 20人
- ⑤ 6月1日(月)まで  
定 10人
- ⑤ 会社の経理と税金研修  
時 6月11日(水)~12日(金)(2日間)  
定 10人
- ⑥ 6月1日(月)まで  
関東磐職業訓練協会 ☎522879
- いちサポストレスマネジ  
メントセミナー  
時 5月28日(木)13時30分~15時30分  
場なのはなプラザ  
49歳までの求職中の人  
対 6人  
申 5月27日(水)までに電話で  
関いちのせき若者サポートス  
テーション ☎44667

- 多重債務弁護士無料相談  
(予約制)  
時 5月12日(火)10時~15時  
場 市役所本庁  
申 前日15時まで(先着順)
- 行政相談  
時・場 ①5月8日(金)10時~12時・社協藤沢支部 ②14日(水)9時~12時・本庁相談室  
関本庁生活環境課 ☎218344
- 無料法律相談(予約制)  
時・担当弁護士:5月7日・蜂谷大氏/14日・吉田俊晴氏/21日・赤津聡氏/28日・小原恒之氏\*いずれも10時~15時  
場 市役所本庁  
申 前日15時まで(先着順)\*二次元コードまたは電話で受け付け  
関市消費生活センター ☎218342

## 相談

- 関市消費生活センター ☎218342
- 信用生協による相談会  
(予約制)  
【多重債務整理・法律相談】  
時 5月25日(月)10時~13時  
場 市役所本庁  
申 前日15時まで(先着順)  
関市消費生活センター ☎218342
- 【消費者救済資金融資相談】  
時・場 ①5月25日(月)10時~13時・市役所本庁 ②5月13日、27日の毎(水)9時~17時・一関市社会福祉協議会  
申 前日15時まで  
関市消費生活センター ☎218342 ②消費者信用生協北上事務所 ☎019760133
- 結婚相談会(予約制)  
時 5月23日(土)9時~11時  
場 川崎市市民センター  
対 結婚を希望する独身者本人  
定 先着3人  
申 5月13日(水)までに電話で  
関本庁交流推進課 ☎218872
- 戦没者遺族相談員  
戦没者遺族の相談、助言などを行うことを厚生労働大臣から委託された人です。  
◇一関市を担当する相談員:  
小山賢和氏、阿部勝正氏  
◇委託期間:令和9年9月30日(水)まで

- ◇業務内容:①各種年金、給付金などに関する相談②生活上の問題に関する相談③戦没者遺族などが利用できる社会福祉施設などに関する相談など  
関本庁長寿社会課 ☎218357 または各支所市民福祉課
- お知らせ  
おでかけーサポ(予約制)  
時 5月10日(日)、30日(土)12時~15時  
場なのはなプラザ  
申 直前の金12時までに電話で  
関いきいき岩手結婚サポートセンター i-サポ奥州 ☎019761188
- 自動車税の納期限は6月1日(月)  
金融機関やコンビニなどで忘れずに納めましょう。口座振替手続きをしている人は6月1日(月)に引き落としとなります。住所を変更したときは岩手県県税センターに連絡してください。譲渡または廃車したときは、運輸支局で登録手続きをしてください。  
関【住所変更】岩手県県税センター自動車・軽油課税課 ☎0196296538 【譲渡・廃車】東北運輸局岩手運輸支局登録部門 ☎0505055402010

お知らせ

せんまや商品券(無期限)の利用・払い戻し

6月21日(金)をもって利用を終了します。これに伴い、資金決済に関する法律第20条第1項により、払い戻しを実施します。未使用の場合は6月21日(金)までに利用するか、払戻期間内に手続きをしてください。

◆払戻期間：6月22日(土)～9月8日(土)

◆払戻場所：一関商工会議所千厩支所\*払い戻し申し出期限を過ぎた場合は、資金決済法で定める払い戻しに応じることができません。問合せんまや共通商品券協同組

合(一関商工会議所千厩支所内) ☎2735

土木工事などを行う場合は照会が必要

【建築・土木工事など掘削を伴う事業を計画する場合】宅地造成、建築や道路工事など、地下に影響を与える工事を行う際には、計画地が埋蔵文化財包蔵地に該当するか照会が必要です。開発面積が1万平方メートル以上の場合、埋蔵文化財包蔵地であっても分布調査の対象です。

【埋蔵文化財包蔵地内で掘削を伴う事業を実施する場合】土木工事などを実施する場合、工事着手の60日前までに届け出が必要です(文化財保

護法第93条)。その届け出に基づき工事立ち会い、発掘調査などの指示を通知します。

【遺跡発掘調査の実施】計画地に遺跡が確認され、工事によって破壊される恐れがある場合、事前に発掘調査が必要で

【工事中に遺跡や遺物が発見された場合】工事中に土器や石器などが出土した場合、現状を変更することなく速やかに届け出てください。市教育委員会と協議が必要です(文化財保護法第96条)。なお、出土品は遺失物法が適用され、警察署への連絡も必要です。

☎市教育委員会文化財課 ☎2242 または各支所地域振興課

☎岩手県教育委員会生涯学習文化財課 ☎019・629・6182

自衛隊への個人情報提供の除外申請

市は自衛官募集事務を法定受託事務として実施しており、募集案内の送付のため、その年度に18歳になる人の氏名、住所を自衛隊に情報提供しています。提供を希望しない人は除外申請書を提出してください。

☎平成20年4月2日～平成21年4月1日生まれの人

☎5月1日(金)～31日(日)(必着)に窓口、オンライン、または郵送(〒021-8501住所記載不要)のいずれかで申請\*申請様式など、詳しくは市ホームページを確認してください

☎本庁市民課 ☎8310

公認スポーツ指導者資格取得・更新経費支援

公認スポーツ指導者資格取得・更新に対し補助金を交付しています。令和8年度から上限額を引き上げます。

\*詳しくは一関市スポーツ協会ホームページを確認してください

◆補助額：対象経費の2分の1(上限1万円)

☎申・☎一関市スポーツ協会 ☎3111

餅で一関を元気に40

一関「もちデータベース」に新しいレシピが追加されました

長い歴史の中で人々の暮らしとともに多彩な食べ方を工夫してきた一関地方のもち食文化。当地方のもち食文化は伝統的なもち食儀礼が代表的ですが、食べ方のバリエーションが多彩であることも特徴です。



もち料理データベースはこちら

このもち料理の数々をまとめたもちデータベースに新しいレシピが加わりました。一関市公式観光サイト「いち旅!の特集ページ「もちに始まりもちに終わる」から見るができます。

☎本庁観光物産課 ☎8415  
一関もち食推進会議：事務局(一社)世界遺産平泉・一関DMO ☎5345

銃砲刀剣類登録審査会

◆登録申請に必要なもの：1

- 1 登録する銃砲刀剣類 2 登録申請書(会場にあります) 3 刀剣類発見届出済証(警察署で交付) 4 県収入証紙(新規登録1点6300円、再交付1点3500円) 5 代理人の場合、委任状と代理人の本人確認書類

☎5月20日(土)、7月21日(土)、9月24日(土)、11月20日(土)、令和9年1月20日(土)、3月23日(土) \*いずれも10時～11時、13時～14時  
☎5月は岩手県公会堂、7月以降は盛岡地区合同庁舎

〈広告〉

Ours Wedding Style . . . .

## フォトウェディング 和婚 相談会開催中

ふたりの「はじまり」を、もっと楽しく。  
指輪を選んだあと、婚姻届を出したあと。  
結婚準備、1番最初の相談窓口のウェディングサロンです。  
お二人の新しい門出を、経験豊富なスタッフがサポート。  
「フォトウェディング」も「本格和婚」も、全てが七福人から、はじまります。

ブライダルサロン七福人 & フォトスタジオプリエ  
岩手県奥州市水沢佐倉河字慶徳44-1 営業時間/10:00~17:00(水曜・木曜日定休) 予約制

☎0120-188-500

令和8年度 2026.4-2027.3  
一関市博物館年間行事案内

\* 予定は変更となる場合があります。最新の情報は、当館ホームページまたは電話で確認してください

- 休館日 ● 毎週月曜日(祝の時は翌日)  
● 施設工事などのための休館日  
11月24日(火)～12月28日(日)  
● 年末年始 12月29日(火)～1月3日(金)

〒一関市博物館 ☎ 3180

- 企画展 Museum Bird ～資料の中の鳥とりどり～  
時 4月18日(土)～6月7日(日)
- 企画展 熊野信仰と一関～海からやってきた神様～  
時 7月4日(土)～8月23日(日)
- 特別展 武家のみやび～初代一関藩主田村建顕と和歌～  
時 9月19日(土)～11月23日(日)
- 企画展 佐藤紫煙と知られざる泰斗 滝和亭～日本画家  
ふたりの下絵～ 時 令和9年1月23日(土)～3月22日(日)

講座 講座・体験学習などの申し込み受け付け開始…5月1日(金)

重要文化財「大槻家関係資料」研究報告会

大槻玄沢と本草・博物

時 11月3日(火) 13時～16時30分

講演「大槻玄沢と本草学」講師/平野恵氏(洋学史学会会長)

報告①「タバコとエブリコ-葉への関心」

講師/菊池勇夫氏(前当館館長)

報告②「チューリップをめぐって」講師/当館学芸員

定 100人 参加無料 要電話申し込み

山口和の道中日記を読む-東北編-(連続講座)

時 9月19日(土)、10月17日(土)、11月14日(土)

いずれも13時30分～15時

定 24人 参加無料 要電話申し込み

超初心者のための絵の見方

①日本画編「眼光鋭い小鳥と、身を隠すカミキリムシ」の絵(佐藤紫煙)を読み解く

時 令和9年2月20日(土) 10時30分～11時30分

②洋画編「肩に籠を乗せた筋肉隆々の半裸の男たち」の絵(森本仁平)を読み解く

時 令和9年3月20日(土) 10時30分～11時30分

定 各回10人程度 参加無料 要電話申し込み

体験学習 このマークは小学生参加可能な行事です。

はくぶつかんこどもくらぶ

①こどもくらぶスペシャル

時 5月3日(土)、4日(日)、5日(火) 10時～15時(随時)

参加無料 不要

②「舎密開宗」と江戸時代のサイエンス  
-オリジナル石けんを作ろう-

時 7月26日(土) 10時30分～12時

定 10人程度 100円 要電話申し込み

博物館でアートを楽しむ「墨で描こう、春の花」

時 令和9年2月21日(土) 午前の部 9時～12時

午後の部 13時～16時

定 各回15人(小学3年生以上) 100円

要電話申し込み

和算に挑戦

◇問題・応募要領発表…12月1日(火)

令和9年1月20日(火) 消印有効

◇表彰式…3月7日(土) 13時30分～15時

\* 応募者には3月末日までに解答集を送付します

館長講座

①仏教都市平泉と磐井郡の仏

時 6月21日(土) 13時30分～15時

②「海の道」と中世の神仏

時 8月2日(土) 13時30分～15時

③中尊寺供養願文を読む

時 11月15日(土) 13時30分～15時

④松川の阿弥陀迎接像と楽の世界

時 令和9年3月28日(土) 13時30分～15時

定 各回50人 参加無料 要電話申し込み



館長/菅田慶信

紙の文化史 - 入門編 - (連続講座)

時 6月6日(土)、13日(土) 両日10時30分～12時

定 24人 参加無料 要電話申し込み

絵画資料からみる熊野信仰

時 7月18日(土)、8月15日(土) 両日10時30分～12時

定 各回24人 参加無料 要電話申し込み

和算講座入門編

①単位の話(講師/当館学芸員)

時 7月25日(土) 13時30分～15時

②和算の解き方「點竄術」で小中学生程度の問題を解く(講師/岩手県和算研究会・千葉秀昭氏)

時 8月8日(土) 13時30分～15時

③和算家と和歌・俳句

(講師/岩手県和算研究会会長・菅原通氏)

時 8月22日(土) 13時30分～15時

定 各回24人 参加無料 要電話申し込み

和算講座研究編(連続講座)

時 5月30日(土)、6月27日(土)、7月25日(土)、8月22日(土)、

9月19日(土)、10月17日(土)、11月14日(土)

いずれも10時30分～12時

定 24人 300円(初回のみ) 要電話申し込み

古文書初心者講座(連続講座)

時 5月30日(土)、6月13日(土)、6月27日(土)

いずれも13時30分～15時

定 24人(初心者に限る) 300円(初回のみ)

要電話申し込み

古文書講座(連続講座)

時 9月20日(土)、10月4日(土)、10月18日(土)

いずれも13時30分～15時

定 24人 300円(初回のみ) 要電話申し込み

## 一関市の地球温暖化の現状と暮らしへの影響

2025年の夏、本市では観測史上最高となる38.3℃を記録し、これまでにない厳しい暑さとなりました。近年、全国的に猛暑日が増加していますが、本市でもその影響が顕著になっています。

さらに、6～8月の降水量が平年より少なく、8月には市の水源である磐井川の水位が大きく低下しました。水道水を安定して供給するため、市は取水量を確保する緊急対策として、川の下流部に土のうを設置し、水位を確保する措置を実施しました。

こうした気温上昇や降水パターンの変化は、地球温暖化の進行により、今後も発生する可能性が高まっています。私たちの生活や産業、農業、水資源にまで影響が及ぶことが懸念されています。



### 一関市の気温別日数 (2023～2025年) (日)

気温	2023年	2024年	2025年
25℃以上	48	46	47
30℃以上	56	64	52
35℃以上	14	3	21
合計	118	113	120

出典:気象庁ホームページ

## 私たちが今すぐできること

家庭から排出される二酸化炭素は、燃料別で見ると約半分が電気の使用によるもので、次いでガソリンが全体の4分の1ほどを占めています。

また、用途別では照明や家電製品の使用による排出が最も多くなっています。私たちが毎日の暮らしの中で二酸化炭素の排出量を減らすことが、地球温暖化の進行を止めることにつながります。一人一人が、身近なところから行動を変えていくことで、大きな力になります。今日からすぐにできることを、できる範囲で始めてみましょう。

### 【今日からできる身近な取り組み】

- LED照明や省エネ家電などを選ぶ
- 食品の食べ切り、食材の使い切りを意識する
- 高効率の給湯器や節水できる機器を選ぶ
- クールビズ、サステナブルファッションに取り組む
- ゴミを減らし、資源としてきちんと分別・再利用する
- 地元産の旬の食材を積極的に選ぶ
- エコドライブの実践や公共交通機関を利用したり、短い距離は自転車や徒歩で移動したりする
- 宅配便はできるだけ一度で受け取る

出典:全国地球温暖化防止活動推進センター、岩手県、環境省ホームページ



### 随時会員募集中!

年会費個人 500円  
企業団体など 5,000円

広報ecoのバックナンバーや  
会員申し込みは  
市ホームページを  
確認してください



広報 eco

第46号

一関地球温暖化対策地域協議会(IEL) 令和8年4月25日発行

## 平均気温が変化しています

2025年の夏(6～8月)における世界の平均気温は、1891年の統計開始以来、3番目に高い温度を記録しました。近年は世界的に高温傾向が続いており、長期的には100年当たり0.75℃の割合で上昇しています。これは、地球規模で気温が確実に変化していることを示しています。

日本でも同様の傾向がみられ、1898～2025年の間に、年平均気温は100年当たり1.44℃上昇しています。気候変動が、遠い世界の話ではなく、身近な問題として進行していることを改めて認識する必要があります。

出典:気象庁ホームページ



### 最高気温が40℃以上の日の名称は?

気象庁は、最高気温が25℃以上の日を「夏日」、30℃以上の日を「真夏日」、35℃以上の日を「猛暑日」とし、予報用語として天気予報などで使用しています。

しかし近年は、3年連続で夏に顕著な高温を観測したほか、40℃を超える気温が毎年のように記録されていることから、気象庁は最高気温が40℃以上の日の名称を新たに定めることとしました。新名称は、気象庁のホームページでアンケートを実施し、アンケート結果に加え、専門家へのヒアリングなども踏まえて決定し、今年の夏からの運用を目指しています。

出典:気象庁ホームページ



関一関地球温暖化対策地域協議会事務局  
(本庁生活環境課内) ☎ 21-8331

# 就職支援情報



市内には多様な職種の事業所があり、魅力ある働く場と多くの求人があります。

ここでは、市内で働きたい人に向けた、就職活動に役立つ情報をお知らせします。

本年度  
新規事業

## 無資格から始める！ 介護&看護のオシごとセミナー

介護・看護の資格がなくてもできる介護補助・看護補助の求人のほか、働き方を分かりやすく紹介するセミナーです。

◇内容…介護・看護のしごとの現状（ハローワーク一関）、介護のしごとセミナー（岩手県社会福祉協議会）、看護のしごとセミナー（公益社団法人岩手県看護協会）

時 5月13日⑧13時30分～14時30分

\*13時15分～受け付け

場 ハローワーク一関

対 介護・看護の仕事に興味がある人 定 15人

\*参加を希望する人は事前予約が必要です。ハローワーク一関紹介窓口で手続きしてください

\*本年度は毎月第2⑧に定期開催します

問 ハローワーク一関 ☎③4135

一関市ふるさとハローワーク ☎③2099

時…日時・期日・期間 場…場所 ¥…費用 対…対象  
定…定員 申…申し込み・予約 問…問い合わせ先

## 一関市×キャリアス就活 キャリア応援サイト「いち推し！」

一関市では、株式会社キャリアスとタイアップし、市内事業所の魅力や働く人の声を紹介するサイト「いち推し！」を開設しました。就職情報や若者の声、一関での暮らしの魅力などを掲載しています。一関で働く魅力を感じてください。



一関で働く若者のリアルがここに  
キャリア応援サイト「いち推し！」

## 直近のハロートレーニング (公的職業訓練)

訓練科名	受講申込期間	訓練期間	訓練施設
簿記2級実務科	～5月14日⑧	6月3日⑧～ 9月2日⑧	両磐地域職業訓練センター

\* テキスト代、材料費、資格受験料などは自己負担。  
詳しくは、ハローワーク一関に問い合わせてください。

問ハローワーク一関 ☎③4135



詳しい求人情報および

「求職者マイページ」の開設はこちら

ハローワークインターネットサービス

検索



わっしょい  
みんなでかつごう いちのせき!!

## いちのせき協働ニュース

問本庁まちづくり推進課 ☎②8671

### 本市の協働の取り組み②⑤ ～地域協働体が新たに発足～

市は、地域の皆さんが主体となって地域の特性を生かした地域づくりや地域課題の解決に取り組むため、各市民センターを単位とした地域協働体の設立を進めてきました。これまでに33地域で地域協働体が立ち上がり、地域づくり計画に基づき、見守り活動や防災力向上、子育て支援、地域行事の活性化など、地域の特性を生かした多様な取り組みが進められています。

そして市内34地域目となる「こぜんじ地域づくり協議会」の設立総会が3月17日⑧、狐禅寺市民センターで開催されました。当日は、会の構成団体の代表者などが出席し、協議会の規約や役員体制、今後の活動方針が承認されました。会場には、地域の未来を自分たちの手でつくってこうという前向きな雰囲気が満ちていました。

狐禅寺地域では、住民の皆さんが「自分たちの地域をどうしていくか」を丁寧に話し合い、時間をかけて検討を進めてきました。将来像を共有するための勉強会や意見交換会を何度も重ね、世代を超えて多くの住民が参加

しました。こうした取り組みは、地域のつながりを深める貴重な機会にもなりました。話し合いの中で「地域をコーディネートする機能が必要」といった意見が寄せられ、協議会設立への機運が高まってきました。

今回の設立により、市内の全地域で地域協働体がそろい、地域に根差した取り組みを進める体制が整いました。市は、各地域が互いに学び合いながら、住民の皆さんが安心して暮らし続けられる地域づくりを進めていけるよう、これからも支援を続けていきます。

住民一人一人の参加と協力が、住みよい地域の実現につながります。今後も、地域活動への積極的な参画をお願いします。



こぜんじ地域づくり協議会設立総会の様子

地図と写真で見る 宮沢賢治の東京地図

ナギノモモコ/文・写真・絵 ATELIER-NAGINO/発行



宮沢賢治は、妹トシの看病や布教活動、東北砕石工場職員としての販路拡大などで幾度も東京を訪れています。石と賢治のミュージアムに勤務経験のある著者が、東京での賢治の足跡をたどった一冊。

建築史探偵の事件簿

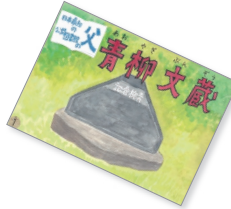
蒼井碧/著 宝島社/発行



「巖亀洞の殺人」の舞台は東山町の幽玄洞。鍾乳洞内で意識を失った主人公が首なし死体事件に遭遇します。不可解な事件の数々を、大学で東洋史を教える義兄が推理。世界七不思議と日本の七つの景観をテーマにしたミステリーです。

紙芝居 日本最初の公開図書館の父 青柳文蔵

渡辺純子/ものがたり・絵



青柳文蔵は江戸時代、東山町松川に生まれ、江戸で公事師（弁護士）として活躍。私財を投じて日本最初の公開図書館「青柳館文庫」、凶作に備えるもみ倉「青柳倉」を建てた生涯が紙芝居になりました。

図書館情報

Library



- 一関図書館 ☎2147
- 東山図書館 ☎472324
- 花泉図書館 ☎4939
- 室根図書館 ☎43820
- 大東図書館 ☎3541
- 川崎図書館 ☎4123
- 千厩図書館 ☎1122
- 藤沢図書館 ☎5088

●休館日情報などは市立図書館ホームページ  
(<https://www.city.ichinoseki.iwate.jp/library/>) で



News 図書館へ行こう！

●図書館サポーターを募集しています

図書館では、おはなし会、資料の装備や排架（資料を棚に戻す作業）などを定期的に手伝うボランティア、通称図書館サポーターを募集しています。興味のある人は近くの図書館へ問い合わせてください。

Reference 図書館で調べよう

Q 昔の中学校の校歌に「ぶきよう山」という山がでてきたと記憶している。その場所を知りたい。

A 旧松川中学校の校歌に「武競」とあります。また、東山町松川の丈競山は戦時中、武競山と呼ばれていたことがあると地元の人から情報提供がありました。以上のことから、おそらく丈競山のことだと思われます。（地図とともに回答）


参考資料：「岩手・一関ひがしいわいの校歌集」トーバン印刷/発行（2016年）

Events

各館オススメの企画展示・イベント

一関	<p><b>雑誌リユース</b> 本などを借りた人を対象に、保存年限の切れた雑誌を無料で譲ります。雑誌がなくなり次第終了します。 🕒 5月14日🕒14時から</p>	東山	<p><b>企画展 わたしの東山町MAP</b> 東山町のおすすめポイントを利用者に紹介してもらう、参加型の企画展示です。これまでに小学生や町内の人が作成したマップやパンフレットも展示、配布します。 🕒 5月21日🕒まで</p>
花泉	<p><b>土曜の午後の朗読会</b> 朗読サークル「ふくろうの会」の会員による朗読会を行います。耳で聴く読書をお楽しみください。 🕒 5月30日🕒14時～15時30分</p>	室根	<p><b>一般企画展 シニアのスマホ術</b> 人生を豊かに過ごすためにスマートフォンを活用しませんか。通話やカメラ機能の他、調べ物、買い物、健康管理など、日常生活に役立つ使い方を学べる資料の展示や貸し出しをします。 🕒 5月23日🕒～6月25日🕒</p>
大東	<p><b>雑誌リユース</b> 本などを借りた人を対象に、保存年限の切れた雑誌を無料で譲ります。雑誌がなくなり次第終了します。 🕒 4月24日🕒から</p>	川崎	<p><b>移動図書館車やまゆり号 個人貸し出し開始</b> 令和8年度の移動図書館車やまゆり号川崎地域Bコースの地域住民、近隣企業向け貸し出しの巡回日程です。 🕒 5月19日、6月16日、7月14日、8月25日、9月29日、10月20日、11月17日、12月15日、1月26日、2月16日、3月16日 *いずれも🕒</p>
千厩	<p><b>図書館映画会</b> 「こども映画会」は、アニメーションなどの映画を上映します。「大人の映画会」は、映画やドラマ作品の中から、近年の話題作などを上映します。 🕒 毎月第2🕒【こども映画会】10時30分～11時30分【大人の映画会】14時～16時</p>	藤沢	<p><b>とじょかん映画会</b> 犬と人間の交流を描いた感動作を上映します。 【プログラム】「少年と犬」 原作：馳星周、監督：瀬々敬久、出演：高橋文哉、西野七瀬ほか 🕒 5月17日🕒13時30分～15時40分 📍藤沢文化センター 縄文ホール 定員100人</p>

〈 広 告 〉




広告代理店が運営する **大人のためのデザインスクール**

01 | オンラインで好きな時間にマイペースで学べます

02 | スキルアップ・副業・趣味に活かせます

詳しい資料のご請求はこちら



キテンスクールのオンライン授業なら…

キテンスクール 〒569-0071 大阪府高槻市城北町1丁目14-17-501 tel:072-668-3275 [運営] 株式会社ウィット

# 博物館だより

Museum



岡一関市博物館 ☎ 3180

## ●こどもくらぶスペシャル

気軽に楽しめる体験やパズル、簡単な工作ができます。大人も参加できます。

**【体験】**昔の遊び、智慧の板、骨寺村絵図パズル

**【工作】**不思議なコップほか

時 5月3日(日)、4日(月)、5日(火) 10時～15時(随時)

\*材料がなくなり次第終了。人数を制限する場合があります

## ●ワークショップ「土の絵の具であそぼう」

日本画に用いる土の絵の具を使って、鳥の下絵に色を付けます。

時 5月16日(土)、17日(日) 10時～12時

**【講師】**菊池咲氏(画家)

定 各日15人 料 100円 申 必要

## ●和算講座研究編(第1回/全7回)

一関出身の和算家千葉胤秀が編集した「算法新書」を通して和算を学ぶ連続講座です。

時 5月30日(土) 10時30分～12時

**【講師】**岩手県和算研究会

料 300円(初回のみ) 定 24人 申 必要

## ●古文書初心者講座(第1回/全3回)

初めて古文書を学ぶ人を対象に、江戸時代の古文書を教材として、崩し字や基礎知識を学ぶ講座です。

時 5月30日(土) 13時30分～15時 料 300円(初回のみ)

定 24人(初心者に限る) 申 必要

## ●入館無料の日(国際博物館の日)

5月16日(土)、17日(日)

## ●一関市博物館の展示解説アプリについて

スマートフォンで展示物の解説などを文字・画像・音声で楽しむことができる無料のアプリを導入しています。展示物の解説をいつでもどこでも受けることができます。

一部の解説が、英語、中国語(簡体字・繁体字)、タイ語に対応しました。

**【アプリ名】**ミュージアム展示ガイド「ポケット学芸員」(無料)

**【利用方法】**スマートフォンなどにアプリをインストールしてください。



# 施設めぐり

岡☎ 3655



## 石と賢治のミュージアム

### ●ストーンアート展

一関市在住の吉田和彦さんのストーンアートやダンボールアートを5月6日(土)から展示します。また、ワークショップを5月17日(日)に開催します。

定 6人

(定員になり次第締め切り)

料 500円 申 必要

### ●地質の日移動研修：住田町で砂金を学び、砂金採りを体験しよう

時 5月10日(日) 9時～16時 料 1,300円(入場料・昼食など)

定 20人(定員になり次第締め切り) 申 必要



動物のストーンアート

岡☎ 2020

Facilities



## 一関市民俗資料館

### ●展示品紹介 馬人形

神様が乗る神馬とみられる像です。表面に白い塗料が残っており、もともとは白く塗られていたようです。たてがみや尾っぽが取り付けられていた跡も確認できます。

馬は古くから人々の暮らしと密接に関わってきました。

このため馬に引かせて田畑を耕す馬耕犁や馬に乗る時に使う鞍、願いを記す絵馬など馬にまつわるさまざまな物が作られてきました。令和8年はうま年です。当館には馬関連の資料がたくさんありますので、ぜひご来館ください。



(広告)

「広報いちのせき」  
広告主募集中

詳しくは、こちらにお問い合わせください! →

Wit 株式会社ウィット

〒569-0071

大阪府高槻市城北町一丁目14-17-501

営業時間 9:00～18:00 (土・日・祝日休)

TEL 072-668-3275

FAX 072-668-3276



## 小山華乃さん

おやま・かの 室根小6年

### 飲食店を営みたい

私は将来、飲食店を営みたいです。5年生のときに社会の授業で地産地消という言葉を知り、地元産の野菜などを使った料理を提供できるようなお店を開きたいと思うようになりました。

普段から野菜や特産品を調べたり、料理の練習をしたりしています。定番の料理を工夫して、新しい味を発見するのが面白いです。今は3年ほど前から習っているダンスにも夢中です。ダンスはたくさん種類があるので楽しいです。

## 須藤芽咲さん

すどう・めいさ 黄海小6年

### 母のような人になりたい

将来の夢は、看護師をしている母のような人になることです。母の仕事ぶりがテレビで紹介されているのを見て、自分も人と関わるような仕事に就きたいと思うようになりました。

具体的になりたい職業が決まっているわけではないので、今は学校の勉強を頑張り、さまざまなことに興味をもてるようにしたいです。5歳の頃から続けているピアノにも夢中で、週1回レッスンに通って腕を磨いています。

## DREAMSCOMETRUE

夢は見るものじゃなく、かなえるもの

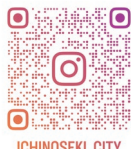


市役所からの  
お知らせやイベント  
情報などを配信中!



防災マップや停電情報  
休日・夜間救急当番医  
なども確認できます

## 市公式 Instagram



市内の景色や  
季節の  
イベント情報を  
発信中!  
◀フォローはこちら

▼4月のニュースでは新しい門出の話題が飛び交います。新生活や新しい環境での仕事などがスタートした人は多いはず。私は異動がなかったため、デスクから見える景色はあまり変わりません。景色は同じでも、仕事の解像度は上げていく。そんな一年にしたいですね。(藤野)

### 編集後記