

6 広報 いちのせき *i-Style*

2026 No.436



★COVER

藤沢スポーツランドカップ第1戦（4月26日）

ダイナミックなジャンプを披露するライダー

特集 そのひと手間が未来を守る
進めようリサイクル

一関市地域おこし協力隊員が活動をお知らせします

オコシゴト日誌

今月の隊員は…



名前 **中村 春樹** さん(36)

担当課 本庁林政推進課

着任 令和7年6月～

出身地 新潟県柏崎市

前職 島根県津和野町の地域おこし協力隊員

一関でのミッション
自伐型林業と副業を
組み合わせた生業の創出

活動内容を
発信して
います



note



instagram

協力求む /

南小梨集落ではもう一人自伐型林業に取り組む隊員を募集しています。興味がありそうな人にぜひ紹介を!



▲活動拠点の古民家チダツケ
⑥チダツケを会場に開いたDIY
ワークショップ
⑤作業道を整備しているところ

縁あって移住した一関市の地で 山林と古民家に新たな息吹を

自伐型林業を学んでいた島根県での地域おこし協力隊時代に移住先を検討していたところ、縁あって千厩の南小梨集落での隊員募集を見つけ、一関市への移住を決めました。研修への参加や研修生のサポートをしながら、林業の先輩から技術と経営を学んでいます。副業としては、古民家を改修し焙

煎所とカフェ、シェアハウスを兼ねた交流拠点「古民家チダツケ」を開設する準備を進めています。

自伐型林業を生業とするため、課題である木材の搬出と運搬体制の構築、販路拡大に取り組んでいます。また、山や暮らしの話が自然と生まれるような場所をつくっていきたいです。

目次 CONTENTS

広報いちのせき *ℓ*-Style 令和8年6月号 No.436

- 2 オコシゴト日誌
- 3 特集 そのひと手間が未来を守る 進めようリサイクル
- 8 令和7年度 最終予算と市債の借入高
- 10 市役所からのお知らせ
- 15 健康だより 乳幼児の健康診査/いちのせきけんこうカレンダー など
- 19 NEWS HOTLINE ホットな話題をラインアップ
- 20 市民のひろば イチ☆ビト/ふれーふれークラブ!/キッズ写真館/百年目の寿
- 22 お知らせ INFORMATION
- 26 いちのせきからストップ温暖化 広報eco
- 27 わたしにもできるSDGs
- 28 消防団だより
- 29 就職支援情報/いちのせき協働ニュース輪っしょい!
- 30 図書館情報 図書館へ行こう!/各館オススメの企画展示・イベント など
- 31 博物館だより/施設めぐり/文化財探訪
- 32 わたしの夢 大原小・殿美小

5月1日現在の人口と世帯数 ()は前月比

人口	計	102,265人	(-267人)
	男	50,012人	(-125人)
	女	52,253人	(-142人)
世帯数	46,086世帯	(-37世帯)	

納期限は6月30日(火)

・市県民税(普通徴収)1期

期限内に納付しましょう。市税などの納付は口座振替をお勧めします。

市職員をかたった還付金詐欺が発生しています。市はATMへ誘導したり、暗証番号を聞いたりする行為は一切していません。注意してください。

圖本庁収納課 ☎②8261
または一関市納税貯蓄組合連合会

特集

そのひと手間が未来を守る

進めようリサイクル

毎年6月5日は「環境の日」、6月は「環境月間」です。この機会に、ごみの分別やリサイクルについて見直してみませんか。



資源ごみとは

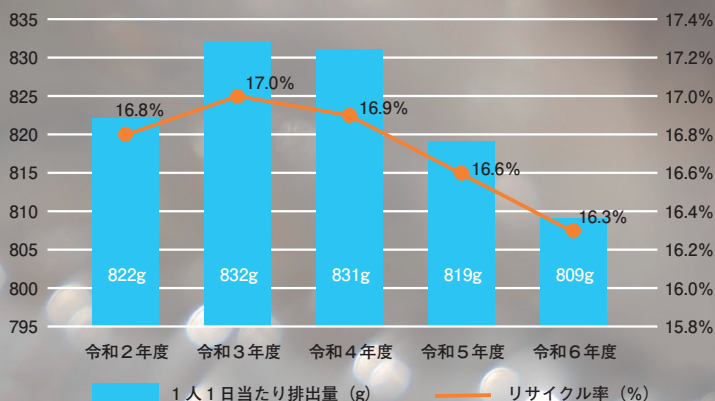
家庭から出るごみのうち、リサイクルできる（資源に生まれ変わる）ものを資源ごみと呼びます。資源や種類別に分類して出すことで、資源の材料としてリサイクルされます。

本市のごみ排出量とリサイクル率

家庭から出る「生活系ごみ」と事業に伴って生じる

「事業系ごみ」の合計をごみ排出量といます。これらを合わせた本市の1人1日当たりのごみ排出量は令和6年度実績で809gです。リサイクル率は、排出されたごみのうち、リサイクルに回すことができた割合のことであり、この割合が高いほど、リサイクルされた量が多いことを表します。本市のリサイクル率は令和6年度実績で16・3%

一関市のごみ排出量とリサイクル率



出典：一般廃棄物処理事業実態調査（環境省）

今日の「分別」が明日の「資源」

～大東清掃センターの資源化ストーリー～

家庭から出した資源ごみは、
どのように資源化されているのでしょうか。



プラスチック製容器包装の処理工程を紹介します



3 破袋

ごみ袋一つ一つを作業員の手で破って中身を出します



2 荷下ろし

作業員が荷台から種類別にごみ袋を下ろします



1 計量

収集した資源ごみを種類別に計量します



作業員に聞きました

不適物の混入は毎日のようにあり、刃物などが出てくるととても怖い思いをします。出し方が分からないときはアプリなどを使って確認するようお願いしています。一方で、きれいに洗って分別されている袋もあり、小さな積み重ねが大きな力になると感じます。「ごみを分ける」ではなく「資源を提供する」という気持ちで分別に取り組んでもらいたいです。

出す前にチェック！

4 手選別

ごみ袋を取り除き、汚れがひどいものを除外します。汚れたものが一つ混入するだけでその袋全体が外されてしまうことも…



なぜ分別が大切なの？

大量消費、大量廃棄がもたらしたごみ問題の解決に向け、社会全体でリサイクルが進められています。このうち、家庭で多く出るパッケージやボトルなどの容器包装は、市町村が分別収集、消費者が排出抑制と分別排出、事業者が再商品化という役割分担でリサイクルに取り組んでいます。

本市は資源ごみを缶、瓶、ペットボトル、プラスチック製容器包装、食品用トレイ、紙類に分類して集め、リサイクルに回しています。

清掃センターではリサイクルできない異物が混入していないか、収集後のごみ袋一つ一つを作業員が手作業で確認しています。汚れや異物混入により資源の品質が下ると、再商品化事業者に引き取ってもらえない可能性があります。その場合は、焼却や埋め立てをすることになります。

ごみを正しく分別することで、資源として再利用できるものが増え、環境への負担軽減につながります。私たち一人一人の心がけで、循環型社会の実現を支えていきましょう。



5 不適物混入確認

不適物を取り除きます

※ 輪ゴムは異物になるので、小さなものを輪ゴムでまとめる必要はありません



6 圧縮・成形し、再商品化事業者に引き渡します

再生樹脂や燃料に生まれ変わります

不適物とは？

再商品化事業者に引き渡す際、絶対に混入してはいけないものをいいます。

混入すると…

かみそりや包丁などが混入していると、手で選別するときに作業員がけがをする恐れがあります。

発火のリスクがある危険物が混入すると、火災が起きます。

収集車や処理施設が損傷し、市内のごみ処理全体に影響を及ぼします。



過去にあった収集車の火災



かみそり、ライター、ガス缶、スプレー缶、包丁、蛍光管、乾電池が混入していたことも。とても危険です！

実際にあった混入例

● プラスチック製容器包装マーク（下のマーク）がないもの

* 例えば、プラスチック素材の文房具やおもちゃなど

* 回収対象はプラマーク付きの「容器」や「包装」です

● 中身が残っているもの

● 汚れているもの

● 缶、瓶、ペットボトル

● 吸入薬剤容器（容器の一部は「プラ」ですが、本体に瓶やばねが含まれていることがあるため）



◀ プラマークはあるけれど…

左はキャップが「プラ」ですが本体は「紙」。右はラベルが「プラ」ですが本体は「ペットボトル」。マークが複数記載されているものは出し方を間違えやすいので気を付けましょう。

分別クイズに挑戦

間違えやすいもの、問い合わせが多いものを出題します。
ごみの分別をおさらいしましょう。



問 充電電池やモバイルバッテリーは
ごみ集積所に出せる

答 ×



▶リサイクルできる製品（★）は家電量販店など回収を行っている店舗の回収ボックスに入れてください。

★スリーアローマークのある電池が対象ですが、店舗の指示に従ってください

▶膨張している製品、店舗で回収できない製品は清掃センターに持ち込み、職員に手渡ししてください。電極や端子の部分に絶縁テープを貼り、膨張している場合はできるだけ衝撃を与えないように取り扱ってください。



スリーアローマークの一例

問 スプリングのあった
ベッドマットやソファは
清掃センターに持ち込めない



答 ○

清掃センターではスプリングを処理できません。市内の専門業者や一般廃棄物の収集運搬許可業者に処分を相談してください。

問 スプレー缶は
穴を開けて出す

答 ○



ガスが残っていると収集・運搬中の車両や施設の火災の原因になります。必ず穴を開けて、ガスを出し切ってから出してください。

問 指定ごみ袋に入らないものは
ごみ集積所には出せない

答 ×

傘と直管の蛍光管に限り、袋からはみ出しているもごみ集積所に出せます。それ以外で指定ごみ袋（大）に入れて口を十字にしばれないものは、粗大ごみとして清掃センターに持ち込んでください。



蛍光管を
出すときの例



傘を
出すときの例

問 缶のふたは「缶」に出す

答 ×



缶詰のふたは圧縮されません。また、飲料缶、飲料瓶のふたは内側に金属以外の素材が使われているため、燃やせないごみです。

ごみ
分別辞典

ごみ分別
アプリ

50音検索や調べたい品名・キーワードによる検索ができます。



ごみ収集日程やごみ収集カレンダーなどを確認できます。



Android



iOS

活用して
ください

さまざまな回収窓口を利用しましょう

リサイクル推進のために、さまざまな回収方法があります。
本市の推進事業も活用してリサイクルに取り組みましょう。

使用済み小型家電回収ボックスに持ち込む

小型家電は公共施設に設置されている回収ボックスに持ち込んでください。金、銀、銅、レアメタルなどの貴重な有用金属が抽出され、国内で再利用されます。

◆設置場所

市役所本庁・各支所、一関図書館、一関ヒロセユーロード、各市民センター

◆回収ボックスに出せるもの（一例）

ファクス、ラジオ、携帯電話、カーナビ、デジタルカメラ、ビデオテープレコーダー、ヘッドホン、ノートパソコン、メモリーカード、ワープロ、ゲーム機ほか

- *回収ボックスに投入できる横40センチ×縦10センチ×奥行30センチ未満が対象です
- *回収ボックスに入らないものは直接清掃センターに搬入してください



詳しくはこちら

集団回収をする

有価物の集団回収(廃品回収)をした団体に対し、報償金を交付します。

- ◆対象…自治会、こども会、PTA、スポーツ少年団などの任意団体と非営利法人
- ◆報償金単価…金属類(アルミ缶、スチール缶)：5円/kg、古紙類：5円/kg、瓶類：4円/本、ペットボトル：5円/kg
- ◆手続き…申請書に回収業者からもらった有価物集団回収精算書を添えて本庁生活環境課または各支所市民福祉課に提出



詳しくはこちら

店頭回収を利用する

スーパーマーケットなどが店頭や敷地内に設置しているペットボトル、缶、食品トレー、インクカートリッジなどの回収ボックスなどを利用してください。回収された資源物はリサイクルが進められます。

*回収は各店舗のルールに従ってください



詳しくはこちら

ごみの持ち込み、問い合わせ

対象地域 **一関・花泉**



■一関清掃センター

一関市狐禅寺
字草ヶ沢36-41
☎21257

平日：8時30分～11時45分
13時～16時30分

土曜：8時30分～11時30分

対象地域 **大東・千厩・東山・室根・川崎・藤沢**



■大東清掃センター

一関市大東町摺沢
字南長者101-1
☎3149

平日、第3日曜：
8時30分～11時45分

13時～16時30分

「ごみ分別教室」を開きませんか

市の職員が集会所などに出向いて説明します。ごみの分け方、出し方、減量化、リサイクルに関する内容など希望の内容を相談してください。

◆時間

原則平日10時～16時
1講座60分程度

◆対象

おおむね10人以上の団体
やグループ

◆申し込み

本庁生活環境課 ☎218341



詳しくはこちら▶



最終予算と市債の借入高

令和7年度の一般会計最終予算と3月31日現在の歳入歳出の状況は、〈表1〉のとおりです。一般会計の最終予算額は749億6797万円。このうち、歳出を分類した内訳は、下の〈円グラフ〉のとおりです。

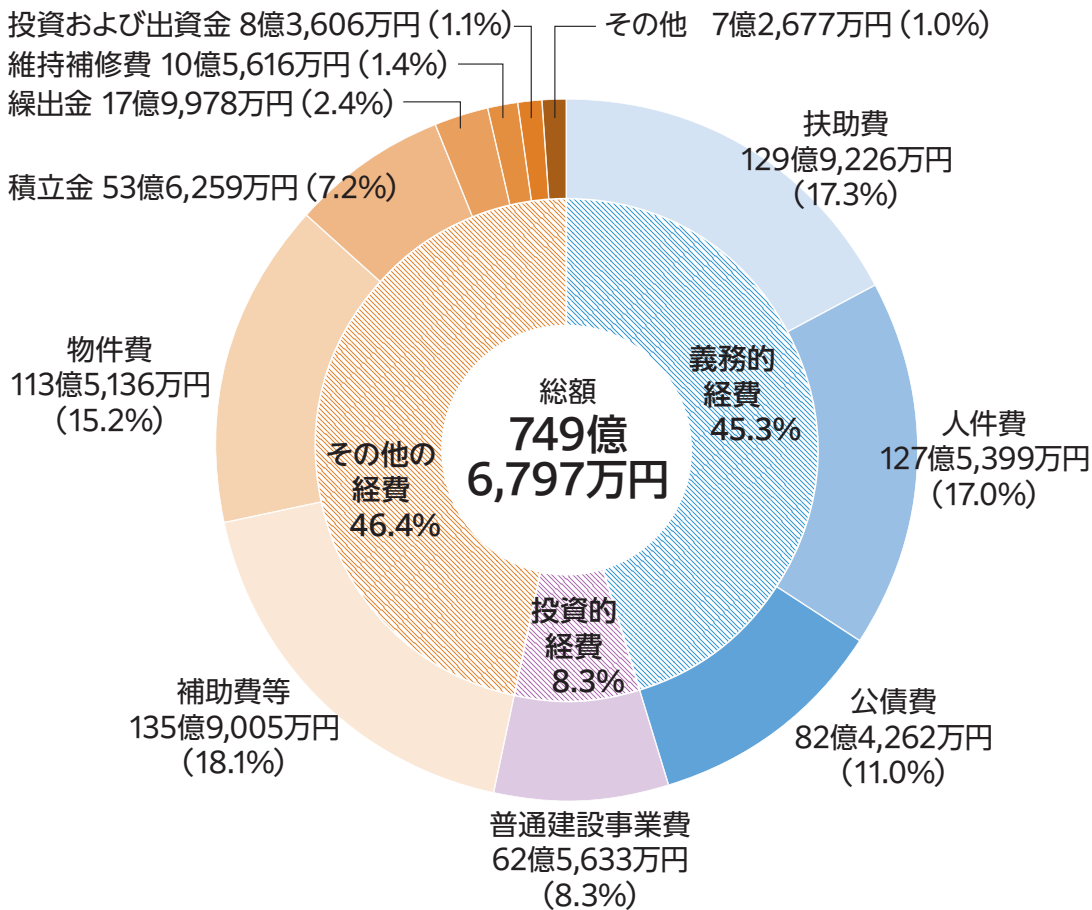
これに対する3月31日現在の収入済額は654億5137万円、予算に対する収入率は87.3%です。また、支出済額は656億7952万円、予算に対する執行率は87.6%です。

一般会計における市債の借入れと年度末現在高見込みは〈表2〉のとおりです。令和7年度末の市民1人当たりの市債残高見込みは59万15円です。

特別会計の歳入歳出状況は、〈表3〉のとおりです。

令和7年度の決算は、市議会の認定を経て、広報と市ホームページでお知らせします。

〈円グラフ〉 一般会計歳出予算の性質別内訳



用語の解説

- 義務的経費…①扶助費（生活保護費や児童手当などの福祉施策経費）②人件費（職員給与、議員報酬など）③公債費（市債などの償還金）の合計で、支出が義務付けられて任意に削減できない経費
- 投資的経費…道路、学校の建設など社会資本の整備や災害復旧に要する経費
- 自主財源…市税や使用料など市が自主的に収入することができる財源
- 依存財源…地方交付税、国・県支出金など国や県から交付される財源や市債
- 市債…投資的経費などの財源とするための借入金

〈表1〉一般会計の歳入歳出状況（令和8年3月31日現在）

■歳入

区分	予算額	収入済額	収入率
自主財源	市税	128億9,399円	122億6,011円 95.1%
	繰入金	46億1,161円	45億9,866円 99.7%
	諸収入	10億9,798円	9億2,303円 84.1%
	使用料・手数料	3億1,291円	2億8,225円 90.2%
	分担金・負担金	2億3,273円	2億3,910円 102.7%
	その他	56億2,750円	55億5,649円 98.7%
	合計	749億6,797円	654億5,137円 87.3%
依存財源	地方交付税	258億5,812円	260億1,741円 100.6%
	国庫支出金	88億9,048円	75億5,533円 85.0%
	県支出金	53億3,707円	30億2,389円 56.7%
	市債	54億8,370円	3億5,760円 6.5%
	地方譲与税・交付金	46億2,188円	46億3,750円 100.3%

■歳出

区分	予算額	支出済額	執行率
総務費	174億2,863円	147億2,995円 84.5%	
民生費	217億7,136円	202億2,104円 92.9%	
衛生費	58億3,465円	51億8,937円 88.9%	
農林水産業費	51億622円	41億7,334円 81.7%	
商工費	21億5,348円	15億9,860円 74.2%	
土木費	61億5,466円	48億8,546円 79.4%	
消防費	30億4,242円	23億5,202円 77.3%	
教育費	46億9,911円	39億572円 83.1%	
公債費	82億4,262円	82億784円 99.6%	
その他	5億3,482円	4億1,618円 77.8%	
合計	749億6,797円	656億7,952円 87.6%	

〈表2〉一般会計における市債の借り入れと年度末現在高見込み

- 令和6年度末の現在高
618億4,572万円
- 令和7年度中の借入見込額
66億3,970万円
- 令和7年度中の元金償還見込額
79億9,000万円
- 令和7年度末の現在高見込み
604億9,542万円（447億6,610万円）
- 市民1人当たりの残高見込み
令和7年度 59万15円（43万6,606円）
令和6年度 61万86円（44万1,647円）
前年度比 Δ2万71円（Δ5,041円）

〈表3〉特別会計の歳入歳出状況（令和8年3月31日現在）

会計名	予算額	収入済額	支出済額
国民健康保険（事業勘定）	117億9,175円	109億69円	111億1,767円
国民健康保険（直営診療施設勘定）	5億1,228円	2億2,511円	4億6,961円
後期高齢者医療	17億9,592円	17億3,093円	15億5,750円
都市施設等管理	1億2,673円	1億981円	1億638円
工業団地整備事業	6,202円	1,668円	4,254円
市営バス事業	2億125円	3,548円	1億6,727円
浄化槽事業	5,888円	645円	5,312円

（ ）は、市債のうち、返済費用の全額を国が地方交付税として交付する臨時財政対策債などの市債を除いた額です。
返済費用の全額または一部が国から地方交付税として交付される額を除いた市債残高を市民1人当たりになると、約14万円と試算しています。

*5月31日の出納の閉鎖までは金額が変動します

エアコンを設置する人に費用の一部を補助します※

熱中症対策や物価高騰支援として、住宅に対するエアコン設置費用の一部を補助します。



- ◇対象…本市に住民登録があり、次の全てに該当する人
- 自らの居住する住宅（賃貸住宅含む）にエアコンを購入し設置する
 - 市税を滞納していない
 - 暴力団員ではないおよび暴力団と密接な関係を持っていない
- ◇対象機器…次の全てに該当する家庭用エアコン
- 4月16日※以降に市内の販売店などで購入・設置する
 - 未使用品である
 - 目的が同じである他の補助金と併用していない
 - 住民税課税世帯の買い替えの場合は省エネ基準達成率が100%以上である
- *気化式冷風機、スポットクーラーなどのスポットエアコンは対象外

◇補助金額…エアコンの購入および設置費用（税込み）に対して次の区分に応じて決定

区分	対象エアコン	補助率	上限額
住民税非課税世帯	A 新規・増設・買い替え	指定なし	1 / 2 7万5千円
	B 新規・増設		1 / 3 5万円
住民税課税世帯	C 買い替え	省エネ基準達成率100%以上	1 / 2 7万5千円

- ◇申請方法・締め切り…次の2段階で申請してください
- ①見積書を取得後、工事着手前に事前申込書を提出・11月20日※まで
 - ②設置および支払い完了後に申請書兼請求書を提出・12月4日※まで



ホームページはこちら

☎ 本庁生活環境課 ☎ 218331

燃料価格高騰対策としてトラック運送事業者を支援します※

◇対象…市内で貨物自動車運送事業を営む法人または個人事業主

◇支援額…対象車両1台につき1万6千円

◇申請方法…令和8年6月上旬～8月下旬にオンラインまたは郵送で申請

*要件があります。詳しくはホームページを確認してください



ホームページはこちら

☎ 本庁商工振興課 ☎ 218412

市内全世帯に給付金を支給します※

物価高騰による家計の負担軽減のため、市内全世帯に世帯員1人当たり5千円を給付します。

◇対象…令和8年4月1日時点で本市に住民登録がある世帯の世帯主

◇手続き

- ①6月上旬ごろから該当する世帯に給付通知書または確認書を送付します
- ②給付通知書が届いた世帯で、受け取りの辞退や受取口座の変更を希望する世帯の世帯主は、給付通知書に記載の期限までに下記問い合わせ先に連絡してください
- ③確認書が届いた世帯で、給付金の受け取りを希望する世帯の世帯主は、確認書に必要事項を記入し、添付書類を添えて確認書に記載の期日までに申請してください

*4月2日※以降に転入・出生した人は、給付の対象となりません

◇支給時期…給付通知書が届いた人は、給付通知書に記載されている期日および口座に所定の金額を給付します。受取口座の変更希望や確認書または申請書による申請の場合は、市が受理した日からおおむね30日で指定の口座に振り込みます。

*詳しくは市ホームページを確認してください



ホームページはこちら

☎ 本庁物価高騰対策本部生活支援班 ☎ 218730

がん患者医療用補整具の購入費用の一部を助成します



◇対象…次の要件を全て満たす人

- 市内に住所を有する人
- がんの治療を受け、脱毛、乳房切除などにより医療用補整具を購入した
- 医療用補整具を購入して1年以内である
- 申請する医療用補整具は過去に市の購入費助成を受けていない

◇助成対象経費

種類	上限額	対象経費
医療用ウィッグ	3万円	医療用ウィッグ（全頭用）本体1台分の購入費用 *付属品またはケア用品を除く
乳房補整具	左右各2万円	補整パッド、ニップルまたは人工乳房本体1個分の購入費用 *これらを固定する下着類を含む

*助成回数は、医療用補整具1種類につき1回限り

◇申請方法…申請書に必要事項を記入し、必要書類と併せて郵送または直接提出。オンライン申請も可能

*申請書は窓口に備えているほか、市ホームページからダウンロードできます

◇申請期限…医療用補整具購入日から1年以内 *必着

☎ 健康づくり課（一関保健センター内） ☎ 212160 または 東部・北部健康推進室



申請はこちら

市役所からのお知らせ

農業振興地域農用地区域の編入・除外

農用地区域への編入と農用地区域からの除外の申し出を受け付けます。農用地区域に指定されている土地は、農業以外の目的に利用することはできません。ただし、除外申し出は一定の条件で受け付けます。

◇受付期間…6月1日⑨～30日⑩

◇受付場所…本庁農政推進課または各支所産業建設課

◇提出書類…申し出書、登記事項証明書、位置図など

◇除外申し出の要件

- 緊急性や必要性があり、具体的な事業計画がある
- 農用地区域外に代替できる土地がなく、除外予定面積が必要最小限である
- 農用地の集団化、農作業の効率化やその他土地の農業上の効率的で総合的な利用に支障を及ぼす恐れがない
- 認定農業者などの農用地の利用集積に支障を及ぼす恐れがない
- 農用地区域内の土地改良施設の機能に支障を及ぼす恐れがない
- 土地改良事業の工事が完了した年度の翌年度から8年が経過している
- 地域計画など他の法令による規制との調整の見込みがある

☎ 本庁農政推進課 ☎②18421または各支所産業建設課

公用車を売却します

不用となった公用車を一般競争入札により売却します。

◇売り払い物件…平成18年日野リエッセII

車検：期限切れ／走行距離：40万8,842km

総排気量：4.00ℓ／燃料：軽油／乗車定員：29人

◇最低売却価格…24万540円（税込み）

◇入札日時…6月17日⑩10時

*30分前から受け付け開始、10分前締め切り

◇入札会場…藤沢支所

◇参加資格…市内に住所を有する者

◇物件の公開日時・場所

6月5日⑨～10日⑩の9時～12時、13時30分～16時・藤沢B&G海洋センター駐車場

*要事前電話予約 *詳しくは市ホームページを確認してください

☎ 藤沢支所地域振興課 ☎③2111



令和8年度の課税証明書の発行は6月1日⑨からです

令和8年度の課税証明書、所得証明書、非課税証明書（令和7年1月～12月の所得）は、6月1日⑨から発行します。3月17日⑩以降に市民税・県民税の申告書または所得税の確定申告書を提出した場合は、証明書を取得する時期によって、申告内容が反映されていないことがあります。

☎ 本庁市民税課 ☎②18244

農業用草刈機導入費用の一部を補助します

農地の環境維持を図るため、農地の草刈りを目的とした草刈機を導入する場合に要する経費の一部を補助します。

◇受付期間

【1回目】6月1日⑨～30日⑩

【2回目】9月1日⑩～30日⑪

*期間中でも各回の予算額に達した時点で終了します

◇対象…次の全てに該当する人

- 申請日時点で市内に住所を有する人、市内に事業所を有する法人または集落営農組織である
- 市内に農地を所有している、または利用権が設定された農地を耕作している
- 令和7年に農業収入が50万円以上ある

◇対象機械…次の全ての要件に該当する機械

- 農地の草刈りを目的とする
- 機械の価格が10万円以上 *中古機械を含む
- 市内に事業所を有する業者から4月1日以降に購入した
- 補助金の交付申請を行う前に購入し、納品が完了した
- 中古機械の場合は、使用可能期間が2年以上であることを販売店などが証明している

◇補助金額…補助対象経費の4分の1以内(上限5万円)

*課税事業者は税抜価格で申請

◇申請方法…申請書と必要書類を本庁生産流通課または各支所産業建設課へ。電子申請もできます

*申請は同一の補助対象者につき1回限り

*詳しくは市ホームページを確認するか、申請先に問い合わせください

☎ 本庁生産流通課 ☎②18426

または各支所産業建設課



ホームページはこちら

高齢者見守りネットワーク事業の協力事業所を募集します

支援が必要な高齢者を早期に発見し、高齢者の所在不明や孤立死を防ぐ取り組みです。令和7年度末時点で、市内の53事業所が協力事業所として、市と協定を締結しています。

事業に賛同し、見守り活動に協力できる事業所を募集します。

◇見守り対象…1人暮らしの高齢者や高齢者だけの世帯など

◇事業の仕組み

- ① 協力事業所が訪問先で高齢者の異変を発見
- ② 発見者が地域包括支援センターへ連絡する
- ③ 緊急を要する場合は、発見者が救急車を手配し、警察へ連絡する
- ④ 各センターは、状況に応じて市や関係機関と連携して対応する
- ⑤ 各センターが対応について協力事業所に報告する

☎ 本庁長寿社会課 ☎②18370



危険物安全週間を実施します

「つかみ取れ!めざす無事故の頂を」を推進標語に、6月7日㊤～13日㊤に全国一斉に行います。次のポイントを参考に、家庭での危険物の事故を防止しましょう。

【家庭内で危険物の事故を防ぐポイント】

- こどもの手の届く所には置かない
- 高温になる所には置かない
- 容器のふたは確実に閉める
- 閉め切った所では使用しない
- 使用中は火気厳禁

☎ 消防本部予防課 ☎ 5911

または最寄りの各消防署・分署

Jアラートの試験放送があります

全国瞬時警報システム(Jアラート)による確実な情報伝達を行うために、次のとおり全国一斉試験を行います。



◇日時…6月3日㊤11時 *中止する場合あり

◇実施内容…Jアラートを起動させ、各情報伝達機器から正常に放送が行われることを確認します。各機器が自動で起動し、最大音量で「これはJアラートのテストです」と放送が流れます
*緑色の解除ボタンを押すと放送が止まります

◇情報伝達機器…屋外広報マスト、FMあすも専用ラジオ、藤沢地域告知放送

◇その他…Jアラートの市独自訓練は、全国一斉の試験月(8月、11月、2月)を除く毎月第4㊤に行います

☎ 消防本部防災課 ☎ 5913

防災標語コンテストを開催します

市と大塚製薬が共同で「自然災害に備えて」をテーマに防災標語コンテストを開催します。

◇募集期間…6月1日㊤～30日㊤

◇対象者…市民

◇応募部門…小中学校の部、一般の部

◇賞…最優秀賞各1点、優秀賞各5点

*入賞者には賞状のほか、大塚製薬から副賞を進呈

◇応募方法…応募フォームから

*詳細は市ホームページを確認してください



応募フォームはこちら

☎ 消防本部防災課 ☎ 5913

7年度 情報公開、個人情報保護制度の状況

市が保有する情報を請求に応じて公開する「情報公開制度」と市が行う個人情報の収集や利用などについての基本的ルールを定めた「個人情報保護制度」の運用状況をお知らせします。

情報公開制度の運用状況

①請求、申出の状況

令和7年度における情報公開条例の適用を受ける公文書を対象にした「開示請求」は707件でした。なお、合併前の旧市町村の公文書公開条例または情報公開条例施行前に作成、取得した公文書を対象にした「任意開示申出」は9件でした。決定・回答の状況は〈表1〉のとおりです。

*「部分開示」は、情報公開条例に定める「個人または法人などの権利利益を害するおそれがある」とされたものなど

〈表1〉 開示請求、任意開示申出の決定・回答

区分	請求件数	決定・回答の内容					
		全部開示	*部分開示	不開示	存否応答拒否	不存在	取り下げ
開示請求に対する決定	707	642	37	5	0	10	13
任意開示申出に対する回答	9	2	3	0	0	4	0
合計	716	644	40	5	0	14	13

②請求、申出者の内訳

個人265件、法人その他の団体451件です。

③対象情報の内容

対象情報の内容別処理件数は〈表2〉のとおりです。

〈表2〉 開示請求、任意開示申出の内容別処理件数

区分	件数	区分	件数
入札・契約に関するもの	623	市道・都市計画道路に関するもの	2
住所に関するもの	6	その他	85
		合計	716

④実施機関別処理件数

市長495件、上下水道部122件、消防本部22件、議会1件、農業委員会10件、教育委員会66件です。

⑤不服申し立ての状況

不開示の決定などに対する行政不服審査法に基づく不服申し立てはありませんでした。

⑥審議会などの公開

市審議会などの会議の公開に関する要綱に基づいて①会議開催を本庁市民の室と各支所市民ホールなどに掲示したほか、市ホームページで周知②会議録と会議資料を市ホームページで公表③会議録と会議資料を担当課窓口で閲覧できるようにしています。

個人情報保護制度の運用状況

①個人情報の開示請求の状況

令和7年度の自己の個人情報の「開示請求」は9件でした。請求に対する決定の内容、対象情報の内容別処理の状況は〈表3〉のとおりです。

決定に対する行政不服審査法に基づく不服申し立てはありませんでした。

〈表3〉 個人情報開示請求の処理状況

処理件数	決定の内容					
	全部開示	部分開示	不開示	存否応答拒否	不存在	取り下げ
	5	2	0	0	2	0
内容別処理件数	自己が行政機関に提出したものの6件、行政機関との相談に関するもの2件、その他1件					

②個人情報保護・情報公開審査会の状況

個人情報の審査請求について調査、審議する個人情報保護・情報公開審査会の開催はありませんでした。

☎ 本庁総務課 ☎ 8221

市役所からのお知らせ

知っていますか? 特定外来生物

特定外来生物とは、人間が他の地域から持ち込んだ生き物のうち、自然環境や人の生命・身体、農作物などに被害を与えるまたは与える恐れのあるもので「外来生物法（特定外来生物による生態系等に係る被害の防止に関する法律）」で指定された生物をいいます。

特定外来生物は次の行為が原則禁止されています。

◇原則禁止…飼育・栽培、運搬、輸入、保管、譲渡、野外に放つなど

下記の植物が自宅の庭などに生い茂っている場合は、できる範囲で駆除してください。

●市内で見られる特定外来生物（植物）



【オオキンケイギク】
（緊急対策外来種）

キク科の植物で高さは約30㍍～70㍍。5月～7月に開花。観賞用として栽培され、各地で繁殖。



【オオハンゴンソウ】
（緊急対策外来種）

キク科の植物で高さは約50㍍～約3㍍。7月～10月に開花。寒さや湿地に強く、盛んに繁殖。



【アレチウリ】（緊急対策外来種）

ウリ科の植物でツルの長さは数㍍～10数㍍。花は8月～10月に開花。他の植物に巻き付いて成長を妨げる。

●上記以外の生態系被害防止外来種リストに掲載の植物

【セイタカアワダチソウ】（重点対策外来種）

キク科の植物で高さは約50㍍～約3㍍。8月～11月に開花。主に観賞用として栽培されたが、野生化し、河川敷や空き地で繁殖。

●駆除の方法

- ① 根から抜き取る。または種ができる前に地際で刈り取る
- ② 種子などが飛散しないようにその場でごみ袋に入れ、枯れた後に燃やすごみとして出す

☎ 本庁生活環境課 ☎218331

行政相談委員に相談してください

行政相談委員は、総務大臣が委嘱する無報酬のボランティアです。住民からの行政への相談や要望を受け、相談者に必要な助言や関係機関に改善の申し入れなどをします。相談は無料で、秘密は守られます。

各地域の相談委員は次のとおりです。

【一関】佐々木富男、高橋美穂子 【花泉】菅原貴良司

【大東】藤原五郎 【千厩】千葉喜代一

【東山】鈴木浩一 【室根】藤代勝紀

【川崎】金野充 【藤沢】佐藤昭一

☎ 本庁生活環境課 ☎218344

6月12日(金)はいちのせきシェイクアウト訓練

岩手・宮城内陸地震が発生した時刻に、市内で一斉訓練を行います。市内で震度6弱の地震が発生したことを想定し、参加者全員がその場で身の安全を守る行動を取る訓練です。



◇日時…6月12日(金)8時43分

◇場所…市内全域（訓練実施時におのおのがいる場所）

*FMあすも、屋外広報マストと藤沢地域告知放送で訓練開始の放送を流します

☎ 消防本部防災課 ☎255913

一関遊水地の警報設備などを使用した洪水対応演習を実施します



避難誘導の方法を確認するため、一関遊水地の警報設備で洪水時に実際に鳴らす3パターンのサイレンを放送します。演習のため、退避を促すものではありません。

◇日時…7月1日(水) ①9時 ②10時 ③11時

*非常に大きなサイレン音が流れます

◇その他…同日10時30分～12時30分に、中里および平泉の陸蘭の閉鎖訓練も行います。陸蘭付近は通行止めとなります

☎ 国土交通省岩手河川国道事務所工務第一課 ☎019-624-3198 または消防本部防災課 ☎255913

新しい防災気象情報に変わります

5月29日(金)から新たな防災気象情報の運用が開始されます。詳しい内容は以下の二次元コードから確認できます。市が避難情報を発令した場合は、速やかに避難行動を取ってください。

	河川氾濫 上級河川などの 大河川の氾濫	大雨 低地の浸水や 大河川以外の氾濫	土砂災害 急傾斜地の崩壊や 土石流	高潮 海面上昇や 波の打上げによる浸水	(警戒レベルごとの) 住民が とるべき行動
警戒レベル 5相当	レベル5 氾濫特別警報	レベル5 大雨特別警報	レベル5 土砂災害特別警報	レベル5 高潮特別警報	命の危険 直ちに安全確保!
<警戒レベル4までに危険な場所から かならず避難!>					
警戒レベル 4相当	レベル4 氾濫危険警報	レベル4 大雨危険警報	レベル4 土砂災害危険警報	レベル4 高潮危険警報	危険な場所から全員避難
警戒レベル 3相当	レベル3 氾濫警報	レベル3 大雨警報	レベル3 土砂災害警報	レベル3 高潮警報	避難に時間を要する人は早めに避難、避難の準備など
警戒レベル 2	レベル2 氾濫注意報	レベル2 大雨注意報	レベル2 土砂災害注意報	レベル2 高潮注意報	避難行動を確認 (避難場所や避難ルート、避難のタイミングなど)
警戒レベル 1	早期注意報				災害への心構えを高める

出典：新しい防災気象情報の情報体系とその名称
(気象庁ホームページ)

☎ 消防本部防災課 ☎255913

ホームページは
こちら



児童手当の現況届を 忘れずに提出してください

児童手当を受給している人で、公簿で現況を確認できないなどの理由で現況届の提出が必要な人に用紙を送付しています。現況届の用紙が届いた人は6月中に提出してください。

☎ 児童保育課（一関保健センター内）☎②172
または各支所市民福祉課

6月の成人検診 日程のお知らせ

- 同時受診（受付時間：6時45分～9時）
循環器系健診（基本健診・特定健診・後期高齢者の健診）
胃がん検診・大腸がん検診・肺がん検診・結核健診・肝炎ウイルス検診

日	地域	会場
1日㊤	大東	大東コミュニティセンター
2日㊦		
3日㊧	藤沢	郷土文化保存伝習館
4日㊨		ニコニコドーム
5日㊩		
6日㊪	一関	一関保健センター
8日㊬		
9日㊭		
10日㊮	花泉	花泉総合福祉センター
11日㊯		
12日㊰		
14日㊲	藤沢	藤沢市民センター黄海分館
15日㊳		
16日㊴	千厩	千厩維新館
17日㊵		
18日㊶		
19日㊷	大東	大東保健センター
22日㊺		
23日㊻		
24日㊼	一関	一関保健センター
25日㊽		
26日㊾		
27日㊿	千厩	千厩農村環境改善センター
28日㊿		
29日㊿		
30日㊿		

受診票が手元にない人は下記
問い合わせ先、または右記二次元
コードから申し込んでください。

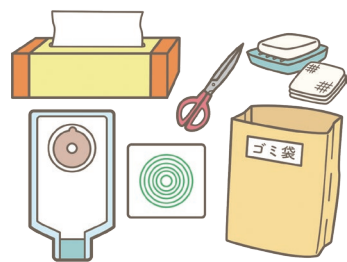


申し込みは
こちら

☎ 健康づくり課（一関保健センター内）
☎② 2160 または 東部・北部健康推進室

災害時などにおけるストーマ用装具 保管事業を開始します

ストーマ（人工肛門・人工ぼうこう）を造設している市民が、災害時などにストーマ用装具を確保できずに健康や生活に重大な支障を来すことを防止するため、平常時にストーマ用装具を市が預かって保管し、災害時などに返却する事業を令和8年6月1日から開始します。



- ◇ 対象者…市内に在住しストーマを造設している人で、市による装具の保管を希望する人
 - ◇ 保管場所…本庁福祉課または各支所市民福祉課
 - ◇ 利用料…無料
 - ◇ 保管する物品…ストーマ装具（消化器系・尿路系）、アクセサリー（テープ、リムーバー、洗浄剤など）、消耗品（ゴミ袋、手袋など）。ポーチ、保存袋、バッグなど、口を閉じることができるものを自身で用意し、ストーマ用装具を入れ、使用者の氏名、生年月日、住所、連絡先電話番号が分かるように表示してください。*保管量の目安は1～2週間分です
 - ◇ 保管期間…保管開始日から1年を経過する月の末日まで
 - ◇ 手続き…保管を希望する場所に預ける装具をポーチなどに入れて持参し、窓口で申請書と一緒に提出してください。登録後、保管証を交付します
*手続きは代理（家族など）でも可能です
 - ◇ 災害時などの返却方法…使用者または家族などが保管証を持参し、保管場所でストーマ用装具を受け取ってください
- ☎ 本庁福祉課 ☎②8355または各支所市民福祉課

成人歯科健診を実施しています

対象者には、5月中旬に案内と受診票を送付しました。市内の医療機関を予約し、期限までに受診してください。

- ◇ 対象者…令和9年3月31日時点で20歳、30歳、40歳、50歳、60歳、70歳の人
- ◇ 受診期限…令和9年3月31日㊤
- ◇ 自己負担金…50歳、70歳：無料
20歳、30歳、40歳、60歳：700円

*市民税非課税世帯の人は無料
☎ 健康づくり課（一関保健センター内）☎②2160
または東部・北部健康推進室

後期高齢者歯科健診を受けましょう

本年度76歳の誕生日を迎える人に、無料で歯科健診を受けられる受診券を5月末に送付します。歯科医療機関を予約して、期限までに受診しましょう。

- ◇ 対象者…令和9年3月31日㊤までに76歳の誕生日を迎える人
 - ◇ 受診期間…6月1日㊤～令和9年2月28日㊤
- ☎ 健康づくり課（一関保健センター内）☎②2160

6月の乳幼児の健康診査

*日程が変更になる場合は、個別にお知らせします

地域	内容	対象	日	受付時間	場所
全地域	3～4カ月児健診	8年 2月 1日～17日生まれ	24㊦	12:45～13:00	一関保健センター
		8年 2月 18日～28日生まれ	25㊦		
一関 花泉	9～10カ月児相談	7年 8月 生まれ	25㊦	8:45～9:00	
	1歳6カ月児健診	6年 11月 1日～17日生まれ	11㊦	12:45～13:00	
		6年 11月 18日～30日生まれ	12㊦		
	2歳6カ月児歯科健診	5年 12月 1日～15日生まれ	8㊦		
		5年 12月 16日～31日生まれ	9㊦		
3歳児健診	4年 12月 1日～12日生まれ	4㊦			
	4年 12月 13日～31日生まれ	5㊦			
5歳児健診	3年 4月 30日～5月17日生まれ	18㊦	12:15～12:30		
	3年 5月 18日～31日生まれ	19㊦			
大東 千厩 東山 室根 川崎 藤沢	9～10カ月児相談	7年 8月 生まれ	9㊦	9:00～9:15	千厩保健センター
	1歳6カ月児健診	6年 11月・12月 生まれ	7月に実施します(隔月実施) 1カ月前に個別に通知します		
	2歳6カ月児歯科健診	5年 12月・6年 1月 生まれ			
	3歳児健診	4年 12月・5年 1月 生まれ			
	5歳児健診	3年 4月 2日～27日生まれ	11㊦	12:15～12:30	千厩保健センター
3年 4月 28日～5月31日生まれ		12㊦			

*該当月に受けられない場合は、こども家庭課または東部・北部健康推進室へ連絡してください
 *きょうだいなどの同伴で手伝いが必要な人には、託児スタッフが対応します。健診日の2週間前までに申し込んでください
 *3～4カ月児健診は全地域を対象として、一関保健センター1カ所のみ実施します
 *1歳6カ月児健診、2歳6カ月児歯科健診、3歳児健診(大東・千厩・東山・室根・川崎・藤沢地域)は、2カ月に1回の実施になります
 関こども家庭課(一関保健センター内)または東部・北部健康推進室

information

時…日時 期日・期間 場…場所 料…費用 対…対象
 定…定員 申…申し込み・予約 問…問い合わせ先

ふれあいひろば

時 ㊦㊧ 9時30分～12時、13時30分～16時
 ㊨ 9時30分～12時、㊩ 13時30分～16時
 *㊦㊧㊨を除く

場 一関保健センター

関こども家庭課子育て応援係 ☎21-4170

傾聴サロン

時 6月16日㊦ 10時～11時30分

場 一関保健センター

時 6月24日㊦ 13時30分～15時

場 市役所室根支所

関健康づくり課(一関保健センター内)

フリースペースひだまり(要予約)

時 6月15日㊦ 13時30分～15時30分

場 一関市総合福祉センター

関健康づくり課(一関保健センター内)

保健所の6・7月の検査など

【①骨髄バンクドナー登録②血液等検査】

時 6月10日㊦

*時間は①9時30分～10時 ②10時～11時30分

場 一関保健所 申 前日12時まで

*②の検査種類はHIV、肝炎、クラミジア、梅毒

【精神科医によるこころの健康相談】

時 7月2日㊦ 13時30分～15時30分

場 一関保健所

申 6月25日㊦ 17時15分まで

関一関保健所 ☎34-4689

医療と介護の窓
 ～みんなで守ろう地域医療～

文・岩手県立大東病院長 石川 徹

レスパイト入院を活用しましょう

「私たちは、全職員が協力し合って良質で安全な医療を提供し地域住民の方々に親しまれ信頼される病院をめざします」。当院ではこの病院理念の下、日々診療に従事し、顔の見える診療を心がけています。

さて、初夏を迎え、皆さんもどこへ出かけようか、何をしようかと楽しみなことに思いをさせていることと思います。当院では在宅医療を支えるための入院制度として、レスパイト入院を実施しています。「冠婚葬祭」「介護者自身の受診や入院」「農繁期」など、介護を行う家族の一時的な外

出や休息、その他介護を続けられない期間をサポートするための入院の仕組みです。原則、10日以内で利用できます。

介護施設でのショートステイの利用が難しい時には、当院のレスパイト入院を活用してください。当院がかかりつけでない人の利用も受け付けています。利用を希望する場合は、まず担当のケアマネジャーに相談してください。担当のケアマネジャーがいない時には、大東病院に連絡してください。

在宅医療・在宅介護をみんなで支えていきましょう。

関健康づくり課(一関保健センター内)

木 Thu

金 Fri

土 Sat

4

5

6

+夜間
 西 阿部内科クリニック
 (竹山町) ☎23-2918
 東 県立千厩病院
 (千厩町千厩) ☎53-2101

+夜間
 西 一関中央クリニック
 (中央町) ☎21-1222
 東 吉田内科循環器科医院
 (大東町大原) ☎71-2131

11

12

13

+夜間
 西 かとうこどもクリニック
 (山目) ☎33-2211
 東 県立千厩病院
 (千厩町千厩) ☎53-2101

+夜間
 西 桂島医院
 (駅前) ☎21-8883
 東 たかがね内科泌尿器科クリニック
 (千厩町千厩) ☎51-1377

18

19

20

+夜間
 西 西城医院
 (舞川) ☎28-2393
 東 県立千厩病院
 (千厩町千厩) ☎53-2101

+夜間
 西 寺崎内科胃腸科医院
 (青葉) ☎23-6211
 東 もりあい内科クリニック
 (千厩町千厩) ☎51-3322

25

26

27

+夜間
 西 千葉内科医院
 (山目) ☎25-3211
 東 県立千厩病院
 (千厩町千厩) ☎53-2101

+夜間
 西 中野内科循環器科クリニック
 (山目) ☎33-2311
 東 たんぼぼクリニック
 (千厩町千厩) ☎34-7787

医療機関を受診する皆さんへ

- ・ 診療時間内に受診しましょう
- ・ かかりつけ医をもちましょう
- ・ 休日や夜間の受診は当番医を利用しましょう
- ・ 医療機関を受診するときは、マスクを着用しましょう

+

気仙沼市・南三陸町の休日当番医

*気仙沼市・南三陸町(市外局番0226)の当番医は、医療機関により一部診療時間が異なります

日	医療機関	日	医療機関
7 ㊤	小野医院 (唐桑町宿浦) ☎32-3128	21 ㊤	気仙沼市立病院附属本吉医院 (本吉町) ☎42-2621
14 ㊤	森田医院 (八日町) ☎22-6633	28 ㊤	うたつファミリークリニック (南三陸町) ☎36-2626

6

June 2026
Ichinoseki City
Health Calendar

いちのせき けんこう カレンダー

+夜間

夜間救急当番医

●診療時間…18:00~20:00

+休日

休日当番医

●診療時間…9:00~17:00

- ①当番医は変更になることがあります。電話で確認してから受診してください。当番医の確認は市役所(☎21-2111)でもできます。
- ②マイナ保険証または資格確認書とお薬手帳を持参し、受診してください

「病院を受診した方がいいのかな…」判断に困ったときに電話してください。看護師などが相談に応じます。年中無休。

救急電話相談

●受付時間…24時間

☎019-656-1774

または☎#7119

こども 救急相談電話

●受付時間…19:00~翌朝8:00

●対象…15歳未満の子どもや家族など

☎019-605-9000

または☎#8000

日 Sun

月 Mon

火 Tue

水 Wed

1

2

3

📞 蓬田内科医院 (花泉町涌津) ☎36-3336
📞 室根診療所 (室根町折壁) ☎64-2127

📞 ひらいずみ内科クリニック (平泉町平泉) ☎34-1133
📞 谷藤内科医院 (千蔵町千蔵) ☎51-3355

📞 菅原内科循環器科医院 (花泉町涌津) ☎82-5528
📞 かわさきファミリークリニック (川崎町薄衣) ☎43-3770

7

8

9

10

📞 [内科] 誠信堂医院 (花泉町涌津) ☎82-3434
📞 [外科] 佐藤外科肛門科医院 (山目) ☎26-5125
📞 室根診療所 (室根町折壁) ☎64-2127

📞 及川内科胃腸科クリニック (鳴神) ☎31-3131
📞 たんぼぽクリニック (千蔵町千蔵) ☎34-7787

📞 いたう脳神経内科 (上坊) ☎21-8200
📞 県立大東病院 (大東町大原) ☎72-2121

📞 小野寺内科循環器科 (末広) ☎23-5600
📞 阿部医院 (東山町長坂) ☎47-3898

14

15

16

17

📞 [内科] 中野内科循環器科クリニック (山目) ☎33-2311
📞 [外科] 西城医院 (舞川) ☎28-2393
📞 もりあい内科クリニック (千蔵町千蔵) ☎51-3322

📞 千和クリニック (桜木町) ☎34-8811
📞 千蔵ひかりクリニック (千蔵町千蔵) ☎51-1156

📞 佐藤循環器内科医院 (山目町) ☎23-9678
📞 猿沢診療所 (大東町猿沢) ☎76-2020

📞 木村消化器内科 (三関) ☎21-1311
📞 かわさきファミリークリニック (川崎町薄衣) ☎43-3770

21

22

23

24

📞 [内科] 一関西城病院 (旧一関病院) (大手町) ☎23-2050
📞 [外科] 一関西城病院 (旧一関病院) (大手町) ☎23-2050
📞 たんぼぽクリニック (千蔵町千蔵) ☎34-7787

📞 アビエスかんのクリニック (中里) ☎34-8300
📞 谷藤内科医院 (千蔵町千蔵) ☎51-3355

📞 誠信堂医院 (花泉町涌津) ☎82-3434
📞 県立大東病院 (大東町大原) ☎72-2121

📞 岩手クリニック一関 (中里) ☎21-5111
📞 吉田内科循環器科医院 (大東町大原) ☎71-2131

28

29

30

📞 [内科] アビエスかんのクリニック (中里) ☎34-8300
📞 [外科] 岡崎整形外科 (三関) ☎23-7000
📞 町浦診療所 (千蔵町千蔵) ☎34-7046

📞 蓬田内科医院 (花泉町涌津) ☎36-3336
📞 阿部医院 (東山町長坂) ☎47-3898

📞 菅原内科循環器科医院 (花泉町涌津) ☎82-5528
📞 たかがね内科泌尿器科クリニック (千蔵町千蔵) ☎51-1377

QR codes and text: 休日当番医は市ホームページ・市LINE公式アカウントからも確認できます

登米市・栗原市の休日当番医

*登米市(市外局番0220)、栗原市(市外局番0228)の当番医は、医療機関により一部診療時間が異なります
*登米市立豊里病院(豊里町)の市外局番は0225

Table with 4 columns: 日, 医療機関, 日, 医療機関, 日, 医療機関, 日, 医療機関. Lists on-call doctors for various dates and locations.

時…日時・期日・期間 場…場所 ¥…費用 対…対象 定…定員 申…申し込み・予約 固…問い合わせ先
 ※費用が無料、どなたでも参加できる、申し込みが不要の場合、費用、対象や申し込み方法を掲載していません

- ◆ **市民健康講座** **ポイント**
 時 6月15日(月)10時～11時
 場 一関保健センター
 ◇内容…食卓に野菜をプラス1品、毎日の野菜でいきいき元気～
- ◆ **講師**…健康づくり課栄養士
- ◆ **持ち物**…筆記用具、飲み物
- 固健康づくり課 (一関保健センター内)
- ◆ **両親学級**
 時・内容…①7月10日(金)9時30分～11時30分・保健師・栄養士講話 ②25日(土)9時30分～12時・助産師講話・沐浴実習・妊婦シミュレーター体験*9時15分～受け付け
- 場 一関保健センター
- 固 市内在住の妊婦、夫および家族
- 定 先着12組
- 申 6月29日(月)まで
- ◆ **持ち物**…母子健康手帳、

- ◆ **50人未満の小規模事業所が対象の健康相談**
 ◇相談項目…労働者の健康管理(メンタルヘルス含む)、健康診断の結果に基づく事後指導、長時間労働者・高ストレス者への面接指導など
- 固 事業所単位で事前予約
- 固 一関地域産業保健センター
- ☎ 5110 / FAX 29955
- ◆ **献血はラブラッドアプリを利用してください**
 献血カードの新規発行・更新は終了し、ラブラッドアプリでの受け付けに統一されました。詳しくは日本赤十字社のホームページを確認してください。*アプリがなくても献血は可能

■ **6月のふれあい会**

こころの病を抱えた人が社会参加を目指して交流します。

事業名	日	時間	場所	費用	申込期限
ふれあい会	3日(木)	10:00～11:30	大東保健センター	無料	5月27日(木)
	15日(土)	10:00～12:00	市役所花泉支所	無料	6月8日(土)
	26日(金)	10:00～12:00	千厩保健センター	無料	6月19日(金)
てんとう虫教室	9日(木)	10:00～15:00	川崎市民センター	お茶代50円	6月2日(木)
	23日(木)				6月16日(木)

固健康づくり課 (一関保健センター内)または東部・北部健康推進室

健康 **働き盛りに多い**
コラム **女性のがん・子宮頸がん**

子宮頸がんは子宮の入り口にできるがんで、20代から30代の若い女性にも増えています。正常な細胞ががんになるまでに5年から10年以上かかり、痛みなどの自覚症状はほとんどありません。発症を予防するためには、細胞ががんになる前の、症状が出ていない段階で見つけることができる検診を定期的に行うことが大切です。2年に1回の検診で子宮頸がんを予防しましょう。

市は20歳以上を対象に子宮がん検診を実施しており、9月まで市内の医療機関や集団健診会場で受けることができます。すでに気になる症状(月経以外の不正出血、月経異常、下腹部の痛みや不快感など)がある場合は、検診ではなく医療機関を受診してください。

固健康づくり課(一関保健センター内)

6月の献血カレンダー **ポイント**

日	場所	時間
3日(木)	市役所千厩支所	10:30～12:30
	岩手県立千厩病院	14:30～16:30
4日(金)	ケーエムエフ花泉工場	15:00～16:30
5日(土)	藤沢保健センター	13:30～15:30
7日(日)	イオンスーパーセンター一関店	10:00～12:00
		13:30～16:00
13日(土)	ドン・キホーテー一関	10:00～12:00
		13:30～16:00
21日(日)	イオン一関店	10:00～12:00
		13:30～16:30
22日(月)	東里工業	9:00～11:30
	ダイユーエイト一関大東店	14:00～16:00

固健康づくり課(一関保健センター内)

* **ポイント** …健康いちのせき21マイルーポイントの対象事業です

- ◆ **家族のためのアルコール依存症教室(要予約)**
 時 6月2日(火)14時～16時
 場 岩手県立南光病院
 固 飲酒の問題やアルコール依存で悩んでいる家族
- ◆ **内容**…コミュニケーションスキルの改善、前向きな会話とは、
- 固健康づくり課 (一関保健センター内)または東部・北部健康推進室

6月の4歳5歳歯科健康診査

6月中に歯科健診実施医療機関で受診してください。対象者には5月中旬に受診券を郵送しています。体調不良などで6月中に受診できない場合は下記へ連絡してください。

○6月の対象者

健診名	対象
4歳歯科健診	令和3年12月生まれ
5歳歯科健診	令和2年12月生まれ

固こども家庭課 (一関保健センター内)

6月のこころの健康相談 (要予約、先着順)

公認心理師が無料で相談に応じます。

日	場所	時間
1日(木)	一関保健センター(ひきこもり相談)	13:30～15:30
8日(土)	大東保健センター	10:00～12:00
	市役所東山支所	13:30～15:30
22日(月)	一関保健センター	10:00～12:00
		13:30～15:30

固健康づくり課(一関保健センター内)または東部・北部健康推進室

6月のまちの保健室 **ポイント**

保健師、栄養士が無料で相談に応じます。

日	場所	時間
2日(木)	マイヤ花泉店	10:00～12:00
16日(木)	イオンスーパーセンター一関店①	
25日(木)	千厩ショッピングモールエスピア②	

* **内容(共通)**…健康相談、血圧測定、フレイルチェック

* **特別企画**…①骨健康チェック、②ハンドトリートメント体験

固健康づくり課(一関保健センター内)



①宮沢賢治の童話「セロ弾きのゴーシュ」をイメージした段ボールアートが入り口でお出迎え ②かわいらしい表情の猫のストーンアート ③食い入るように見入る来館者 ④動物などを描いた絵画も並ぶ

吉田和彦さんストーンアート展 細やかな手仕事に来館者がくぎ付け

東山の石と賢治のミュージアムで6月7日まで、一関の吉田和彦さん(66)によるストーンアート展が開かれ、石に描かれた動物や人間などのユニークな表情が来館者の関心を集めています。

ストーンアートは、油絵を描いていた吉田さんが約40

年前に始め、川辺や道端にある石にアクリル絵の具でデザインし、ニスで仕上げたもの。同館で3回目となる今展には、100点を超えるストーンアートのほか、今にも動き出しそうな大小20体ほどの段ボールアートや絵画なども並び、手仕事の妙を感じさせてくれます。

同館の菅原淳館長は「かわいい作品がたくさんあるので、ぜひ楽しんでほしい」と来館を呼び掛けています。



花と泉の公園ライトアップ 樹木や花々 夕闇に光の彩り

花泉の花と泉の公園で5月2日から10日まで、ぼたん園のライトアップが行われ、樹木や花々が鮮やかに浮かび上がり、昼間とは違う光景を演出しました。

同公園を管理・運営する花泉観光開発株式会社が実施。園内で見頃を迎えた赤や白、ピンクのボタンをはじめ、園内中央に立つシンボルツリーなどを時間で色が変化する発光ダイオード(LED)照明でカラフルに照らし出したほか、和傘を飾って雰囲気盛り上げました。

来園した家族連れやカップルらは、カメラやスマートフォンを手に「こんな花公園見たことない」「どうやったらうまく撮れるだろうね」と、散策したり写真を撮ったりして満喫していました。



藤沢スポーツランドカップ第1戦 うなるマシン、ライダーが砂煙上げ激走

モトクロスの藤沢スポーツランドカップ第1戦は4月26日、藤沢の同ランドで開かれ、競技レベルや年代のさまざまなライダーが砂煙を上げながら激しいレースを繰り広げました。最終第2戦は9月の予定です。

同ランドが主催する独自大会で、上級者向け大会が多い中、門戸を広げた競技機会をつくろうと令和4年から開催。同日は東北地方や四国などからキッズやビギナー、レジェンドといったクラスに約80人が出場し、時間内の周回数などを競いました。

大会運営に当たる千葉衆望さん(36)は「ライセンスがいらず誰でも出られる大会として始まったが、年々出場者が増えている」と目を細めていました。

イチ☆ピト
— 関の輝く人 No.30

仲間と共に農地の維持と農業経営に奔走
趣味活動を楽しみ人生を豊かに



趣味を愛する農事組合法人代表
伊藤親吉さん 77 千厩

Profile

いとう・ちかよし 昭和24年、千厩生まれ。
趣味の絵画作品は「いわい美術展」などに
出品。東磐井地域のメンバーでつくる美術
グループ・東彩会の会長を務め、千厩市
民センターとの共催で開く絵画教室では
講師としても活躍中。

千厩の磐清水仏坂地区の農業従事者らで組織する農事組合法人・仏坂仙翁水の里で代表理事組合長を務めています。仲間たちとの計画的な共同作業で、ピーマンやトマトを作付け。地元農地を有効活用、維持しながらの農業経営をリードしています。
「小学生の頃から絵を描くのが好きだった」ことから、東京の武蔵野美術短期大学通信教育部(当時)で絵を学びました。卒業後、岩手県の学校事務職員として勤務していた50代半ば、高校の同級生と共に絵画

に傾倒した盟友が逝去。「『退職したら二人展でもやっぺし』なんて言い合っていたのに…」。57歳で仕事を辞め、創作に本腰を入れるようになったきっかけでした。
絵を描くのは冬場が中心ですが、市民劇場「どっから座」にキャストや美術担当として参加するほか、地元文化祭の演劇へ出演するなど地域活動にも意欲的です。「大変、大変と言いつつも終わったときの達成感がいい」とクリエイティブな日常を楽しんでいます。

ふれーふれー
クラブ!
大東中吹奏楽部
顧問:小松はるな / 部長:菅原彩葉 / 部員:27人



私たち大東中吹奏楽部は、1~3年生の部員27人、そして顧問の先生とで和気あいあいと活動しています。昨年度の吹奏楽コンクールでは2年連続で県大会に出場し、銀賞を受賞しました。また、アンサンブルコンテスト県大会でも管打4重奏で銀賞を受賞することができました。今年は吹奏楽コンクールとアンサンブルコンテストそれぞれで県大会に進み、昨年度を上回る成績を収めることが目標です。
コンクールだけではなく、大東フェスティバルや文化祭で演奏を披露するため、日々一生懸命練習に励んでいます。地域のイベントに出演する際には、ぜひ聴きにいらしてください。

文・部長 菅原彩葉 (3年)



キッズ写真館

応募フォームはこちら ▶



高橋碧叶くん陽生くん(一関)



たかはし・あとお／はるせ

令和5年1月25日生まれ

令和7年3月30日生まれ

【家族】翔吾さん

美紅さん

【メッセージ】

パパとママの世界一の宝物！

毎日たくさんの幸せを

ありがとう！

岩淵晴琉くん(千厩)



いわぶち・はる

令和7年11月14日生まれ

【家族】 滯二さん

梨奈さん

【メッセージ】

生まれてきてくれて

ありがとう！

大きくなーれ!!

重ねた歳月、刻んだ年輪

百年目の寿

100歳の誕生日を迎えた

5人を紹介します

小岩徳子さん(一関)

こいわ・のりこ

大正15年3月26日生まれ



藤代千代子さん(室根)

ふじしろ・ちよこ

大正15年3月25日生まれ



武田とみ子さん(一関)

たけだ・とみこ

大正15年3月29日生まれ



長野トクコさん(大東)

ながの・とくこ

大正15年3月30日生まれ



安部明子さん(花泉)

あべ・あきこ

大正15年4月5日生まれ



(廣 告)

広告代理店が運営する
デザインスクール

知識・経験ゼロから
デザインを学んで
在宅ワークを実現しませんか。

TRY IT, NOW.
Design Life

キテンスクールの
オンライン授業なら…

- 1 オンラインで好きな時間に
マイペースで学べます
- 2 スキルアップ・副業・転職・
独立・趣味に活かせます

詳しい資料の
ご請求はこちら

キテンスクール 〒569-0071 高槻市城北町1丁目14-17 tel:072-668-3275 運営/株式会社ウイット

MUSBELL

うちの子も **結婚** できました!

お気軽にご連絡
ください

独身の
お子様の
結婚相談

マル適マークCMS取得 ムスベル株式会社
結婚相談所ムスベル盛岡

0120-138-026

盛岡市茶畑 1-17-10 さんざビル7階 通話料無料 営業時間:10時~19時 定休日:第2,4水曜日

交通災害共済加入のお知らせ

交通災害共済は、わずかな掛け金を出し合い、交通事故でけがをしたり死亡したりしたときに、被災者やその家族に素早く救済の手を差し伸べる「みんなのため」の相互扶助制度です。令和7年度に加入した人には、加入申込書を郵送します。*加入申込書の全戸配布は行いません

- ◇加入資格…県内市町村の住民基本台帳に登録がある人
 - ◇掛け金…年額1人400円
 - ◇共済期間…8月1日④～令和9年7月31日④
*転出した場合でも、共済期間中は有効
 - ◇加入方法…市内金融機関または市役所本庁生活環境課、各支所市民福祉課で申し込み
*申込書は上記窓口にて用意しています
*金融機関窓口での取り扱いは6月1日④～9月30日④
*市役所の窓口ではいつでも加入申し込みを受け付けます
 - ◇見舞金
【死亡】110万円
【傷害】入院1日につき2千円
通院1日につき千円
*傷害の見舞金は2万円～30万円の範囲で、入院・通院の日数に応じた金額を支払い
 - ◇対象となる事故…道路上での自動車、バイクおよび自転車などの交通に伴う事故だけ
*天災に直接起因した事故は該当しません
 - ◇その他…居住している市町村以外にある金融機関からでも加入できます。加入手数料はかかりません
- 固本庁生活環境課 ☎②18344
または各支所市民福祉課

募集

第45回一関国際
ハイマラン大会
ボランティア
スタッフ

◇従事内容：給水、コース整理など

時 9月27日④

申 7月24日④まで

固大会事務局（一関ヒロセユードーム）☎③3111

第76回一関地方短歌大会

時 10月11日④13時～17時

場 SWS東日本シビックホール一関（一関文化センター）

定 50人
¥千円*当日受付で支払い

申 出欠を記載し、8月20日④

催し

骨寺村荘園遺跡に学ぶ
新緑の須川山麓自然観察

新緑の須川岳（栗駒山）周辺の自然観察を行います。

時 6月14日④9時～16時

◇集合時間・場 9時・市役所職員駐車場、9時10分・JR一ノ関駅西口

までにはがきおよびメールで未発表の一首を提出*必着

固伊藤英伸 ☎080・604

2・1393、郵送先〒02

110221 一関市舞川

字中入9、メール:io3232@

yahoo.co.jp

¥千円（昼食代ほか）*温泉に入浴する人は別途900円

定 20人

申 6月1日④9時～*定員になり次第締め切り

固骨寺村荘園交流館 ☎③5022

障がい者
ふれあい事業
小さな旅

時 7月10日④9時～15時30分

場 陸前高田市立博物館ほか

市内在住の障がい者とその家族、および介助者*障がいの程度により介助者が必要

定 20人
申 電話またはアクセスで6月10日④～12日④に申し込み
固サン・アビリティーズ一関
☎/FAX②2162（火・祝休館）

ダブルダッチ&ブレیکن体験会

時 7月11日④13時30分～15時40分*13時受け付け

場 一関ヒロセユードーム

◇講師：岩手県立大学ダブルダッチサークル

ROPE A

D O P E、同大

学ストリートダ

ンスサークル

Nino

対小学生以上

定 50人程度

申 二次元コードか

ら6月1日④受け付け開始

固一関ヒロセユードーム ☎③3111



夏の「一関市民ゴルフ大会」

時 7月12日④

場 南岩手カントリークラブ

¥1500円

市内に在住または勤務する人

申 7月1日④までに左記まで

固一関市ゴルフ協会 ☎②2300

第1期再生品抽選販売

時 6月1日④～20日④*④を

を除く平日8時30分～11時45分、13時

～16時30分、④8時30分～11時30分

場 一関清掃センター

市内、平泉町に在住の小学生以上の人で7月8日④までに受け取りできる人

◇抽選結果連絡：6月26日④

申 来館して申し込み*電話受け付け不可

固 一関清掃センター ☎②157

玄米ニギニギ体操

時 6月3日④、17日④各13時30分～14時30分

場 一関が丘市民センター ☎②2150

公開レスキュー訓練ⅠWATE2026

時・場 ①非公開訓練 6月6日④・旧祭時大橋 ②一般

向け防災イベント 7日④・一関市産業教養文化体育施設

(アイドーム)

¥2未就学児以上500円

対 誰でも可能*①は見学対応はありません

固 インスタグラム

openrescuetraining

一関高専サイエンスイーツワークショップ

生成AIを活用してどら焼きのオリジナルあんどパッケ

ージを開発します。

時 6月13日④、7月12日④、

8月11日④④（全3回）

場 一関工業高等専門学校

対 小学4年生以上の児童、中学生、高校生、保護者

定 先着40人

申 6月10日④までに

二次元コードから

QRコード

QRコード

QRコード

QRコード

QRコード

QRコード

市営住宅等の入居案内

(6月募集分) *5月15日現在

番号	募集する住宅
①	関が丘アパート6-139号 一関 ①2階 ②3DK ③11,800~17,600円
②	青葉アパート204号 一関 ①2階 ②3DK ③17,400~25,900円
③	宮沢アパート2-211号 一関 ①3階 ②3DK ③19,500~29,100円
④	釜ヶ淵アパート1-133号 一関 ①3階 ②3DK ③18,400~27,300円
⑤	小沢アパート2-223号 一関 ①2階 ②3DK ③24,700~36,800円
⑥	大明神団地38号 大東 ①平屋 ②3DK ③22,400~33,400円
⑦	礼田団地8号 大東 ①平屋 ②3DK ③21,800~32,500円
⑧	堀河ノ沢団地2号 大東 ①平屋 ②2DK ③19,000~28,300円
⑨	摺沢駅前特定公共賃貸住宅7号 大東 ①2階 ②1DK ③28,000円
⑩	山谷住宅19号 東山 ①2階建 ②3DK ③23,700~35,300円
⑪	松川住宅18号 東山 ①平屋 ②3DK ③16,600~24,700円
⑫	松川特定公共賃貸住宅46号 東山 ①平屋 ②3DK ③40,000円
⑬	新館前特定公共賃貸住宅4号 室根 ①平屋 ②3K ③45,000円
⑭	加妻住宅15号 川崎 ①平屋 ②3LDK ③16,200~24,200円
⑮	漆崎住宅2-5号 川崎 ①2階建 ②3LDK ③25,200~37,500円
⑯	梅が岡住宅20号 藤沢 ①平屋 ②2LDK ③16,600~24,700円


抽選制です。抽選日や入居資格など、詳しくは問い合わせてください。

◇募集期間

6月1日(月)~10日(水)*土(土)日(日)を除く
 関本庁都市整備課 ☎218541

スマホ教室
 障がい者
 ぶれあい事業
 メールを送り方や写真の撮り方を学びます。
 時 7月6日(日)10時~12時
 場 サン・アビリティーズ一関
 対 市内在住の障がい者、家族

講座

一関工業高等専門学校総務課 ☎244704
HELLO WE ARE ISAI 一関高専の留学生と交流しよう
 留学生とゲームやお菓子パーティーで交流します。
 時 6月20日(土)10時~12時*9時45分~受け付け
 場 一関工業高等専門学校
 対 小・中学生、高校生、保護者
 定 先着20人
 申 6月10日(水)までに二次元コードから

 一関工業高等専門学校総務課 ☎244704

もう一度皆で学ぼう古典文学を
 時 6月9日(日)30日の毎(火)10時~12時(4回)
 場 一関市民センター
 ◇内容：嶋長明の方丈記
 ¥500円 *資料代

および介助者
 定 5人
 申 6月29日(日)までに電話またはファクスで左記まで
 場 サン・アビリティーズ一関
 ☎/FAX 2162(火・祝休館)
リメイク教室 ハギレでつくるアクセサリー
 時 6月17日(日)9時30分~12時
 場 一関清掃センター
 対 市内または平泉町在住の人
 定 16人程度*応募多数の場合は抽選
 申 6月1日(月)~5日(金)の平日8時30分~11時45分、13時~16時30分に電話で
 一関清掃センター ☎212157

防災セミナー
 ◇テーマ：災害時の備えについて学ぼう~日々の暮らしに
 時 5月26日(火)9時~
 場 一関市シニア活動プラザ ☎31118

定 先着50人
 申 左記に電話または来所して申し込み
 場 一関市民センター ☎212148
レク式体力チェック普及指導員認定講習会
 シニア世代の健康づくりの支援につなげます。
 時 6月9日(火)13時~16時*受け付け12時30分
 場 なのはなプラザ
 ◇講師：(一社)新潟県レクリエーション協会
 ¥500円*資料代、認定料含む
 対 おおむね55歳以上で社会貢献や地域活動をする人
 定 50人*定員になり次第締め切り
 申 5月26日(火)9時~
 場 一関市シニア活動プラザ ☎31118

防災を
 時 7月10日(金)13時30分~15時
 場 東山市民センター
 ◇講師：日本赤十字社
 ¥無料*受講証を希望する人は100円
 対 おおむね55歳以上の70歳以上の人
 定 50人*定員になり次第締め切り
 申 5月26日(火)9時~
 場 一関市シニア活動プラザ ☎31118

スポーツ教室
①コンデイションングピラティス教室(一関)
 時 6月25日(日)7月23日の毎(土)10時30分~11時30分(全5回)
 場 一関ヒロセユードーム
②幼児親子体操教室(一関)
 時 6月27日(日)7月18日の毎(土)9時45分~10時30分(全4回)
 場 市産業教養文化体育施設(アイドーム)
③ジュニア体操教室(一関)
 時 6月27日(日)7月18日の毎(土)11時~12時(全4回)
 場 市産業教養文化体育施設(アイドーム)

④リフレッシュヨガ教室(東山)
 時 6月16日(日)9月8日の毎(火)10時~11時30分(全8回)*7月14日(土)8月11日を除く
 場 東山総合体育館
⑤エアロビクス教室(大東)
 時 7月1日(日)29日の毎(水)10時~11時30分(全5回)
 場 大東体育館

⑥大人のカラダづくり教室(室根)
 時 7月1日(日)29日の毎(水)10時~11時30分(全5回)
 場 室根体育館
《共通事項》
 ¥①②③④⑤⑥500円④千円
 対 市内、平泉町に居住または勤務する人*②満3歳以上の未就学児の親子、③小学1~3年生
 定 ①③⑤⑥20人②20組④30人
 申 ①②③6月1日(月)~④⑤⑥6月2日(火)~
 場 ①②③一関ヒロセユードーム ☎31111④東山総合体育館 ☎20300⑤大東体育館 ☎20300⑥室根きらめきパーク ☎642611
一関職業訓練協会の講座
 *受講料がかかります
①フルハーネス型墜落制止用器具特別教育
 時 6月10日(水)
 定 20人
 申 6月1日(月)まで
②ローラーの運転業務特別教育
 時 6月17日(水)~18日(木)(2日間)
 定 10人
 申 6月8日(月)まで
③刈払機取扱作業者に対する安全衛生教育
 時 6月24日(水)
 定 20人
 申 6月15日(月)まで
 一関職業訓練協会 ☎317030

⑦大人のカラダづくり教室(室根)
 時 7月1日(日)29日の毎(水)10時~11時30分(全5回)
 場 室根体育館
《共通事項》
 ¥①②③④⑤⑥500円④千円
 対 市内、平泉町に居住または勤務する人*②満3歳以上の未就学児の親子、③小学1~3年生
 定 ①③⑤⑥20人②20組④30人
 申 ①②③6月1日(月)~④⑤⑥6月2日(火)~
 場 ①②③一関ヒロセユードーム ☎31111④東山総合体育館 ☎20300⑤大東体育館 ☎20300⑥室根きらめきパーク ☎642611
一関職業訓練協会の講座
 *受講料がかかります
①フルハーネス型墜落制止用器具特別教育
 時 6月10日(水)
 定 20人
 申 6月1日(月)まで
②ローラーの運転業務特別教育
 時 6月17日(水)~18日(木)(2日間)
 定 10人
 申 6月8日(月)まで
③刈払機取扱作業者に対する安全衛生教育
 時 6月24日(水)
 定 20人
 申 6月15日(月)まで
 一関職業訓練協会 ☎317030

⑧大人のカラダづくり教室(室根)
 時 7月1日(日)29日の毎(水)10時~11時30分(全5回)
 場 室根体育館
《共通事項》
 ¥①②③④⑤⑥500円④千円
 対 市内、平泉町に居住または勤務する人*②満3歳以上の未就学児の親子、③小学1~3年生
 定 ①③⑤⑥20人②20組④30人
 申 ①②③6月1日(月)~④⑤⑥6月2日(火)~
 場 ①②③一関ヒロセユードーム ☎31111④東山総合体育館 ☎20300⑤大東体育館 ☎20300⑥室根きらめきパーク ☎642611
一関職業訓練協会の講座
 *受講料がかかります
①フルハーネス型墜落制止用器具特別教育
 時 6月10日(水)
 定 20人
 申 6月1日(月)まで
②ローラーの運転業務特別教育
 時 6月17日(水)~18日(木)(2日間)
 定 10人
 申 6月8日(月)まで
③刈払機取扱作業者に対する安全衛生教育
 時 6月24日(水)
 定 20人
 申 6月15日(月)まで
 一関職業訓練協会 ☎317030

2施設のネーミングライツスポンサー および愛称が決定しました

一関文化センターと一関運動公園野球場のネーミングライツスポンサー（市が所有する施設に愛称を付ける権利を取得した施設命名権者）が、次のとおり決定しました。



【一関文化センター】

- ◇愛称…SWS東日本シビックホール一関
 - ◇ネーミングライツスポンサー…SWS東日本株式会社（一関市東台）
 - ◇期間…令和13年3月31日まで
- ☎本庁いきがいづくり課 ☎218852

【一関運動公園野球場】

- ◇愛称…イーストササキ・ボールパーク・一関
 - ◇ネーミングライツスポンサー…株式会社佐々木組（一関市山目）
 - ◇期間…令和13年3月31日まで
- ☎本庁スポーツ振興課 ☎218823

プールがオープン

- ①一関水泳プール（屋外）
 時 6月27日⑤～9月6日⑥
 10時～12時、13時～19時または日没まで
 - ②花泉水泳プール（屋外）*幼児用プールのみ
 時 6月27日⑤～9月6日⑥
 10時～12時、13時～19時または日没まで
 - ③東山B&G海洋センター（屋内）
 時 6月27日⑤～9月6日⑥ 9時～12時、13時～21時
- 《共通事項》
 ◇定休日…①②なし③毎月
 ¥就学前無料、高校生以下100円、一般200円
 *スイミングキャップ必着
- ☎ ①（期間内）一関水泳プール ☎238020、(期間外)一関ヒロセユードーム ☎313111 ②花夢パル ☎21086 ③東山総合体育館 ☎351141

ふるさと納税の返礼品開発を支援します

ふるさと納税の返礼品または返礼サービスの開発などに要する費用を補助します。

☎市ふるさと応援寄附返礼品協力事業者として登録されている事業者または登録予定の事業者

◇対象経費：返礼品などの新たな開発または改良に要する経費*製造に要する経費は対象外

◇補助金額：補助対象経費の3分の2以内（上限100万円）*備品購入費分は上限50万円

☎9月30日⑥まで

*予算の上限に達した場合は期間中でも受け付け終了

*事業に着手する前に申請が必要
 *令和8年度内に事業を完了する必要があります
 ☎本庁交流推進課 ☎218194

森林の伐採や開発には手続きが必要

伐採や開発するときには事前に届け出や許可申請の手続きをしてください。伐採後や伐採後の造林が完了したときにも、市へ報告書の提出が必要です。詳しくは問い合わせください。

☎保安林以外の森林での立木伐採、太陽光発電設備を目的に0.5畝を超える開発行為または1畝を超える開発行為

☎本庁林政推進課 ☎218438

「保安林での立木伐採や土地の形質の変更、保安林以外の森林での10畝以上の開発行為」(県南広域振興局農政部一関農林振興センター) ☎344658

おでかけーサポ(予約制)
 いきいき岩手結婚サポートセンターのスタッフが会員登録、相手の検索などを行います。

時 6月7日⑥、6月27日⑤ 12時～15時
 場なのはなプラザ
 申 開催日直前の金12時まで

☎電話で
 問い合わせいきいき岩手結婚サポートセンターーサポ奥州 ☎0197341188

飲用水検査を受け付けます
 井戸水、湧水などが飲用水として適しているかを確認する検査です。

時 6月22日⑥ 9時30分～11時30分
 場 一関地区合同庁舎千厩分庁舎

¥検査内容により費用が異なります。詳しくは問い合わせください
 申 6月15日⑥までに左記へ
 ☎一関保健所 ☎261412

〈広告〉

JILL STUART
※ 髪飾り・足袋は「JILL STUART」ブランドではありません。

早撮り

753

しちごさん

早撮り

キャンペーン

期間
2026年5月～7月末の撮影まで

予約受付中

プリエの早撮りは新作・ブランドも選びホーダイ!

ブライダルサロン七福人 & フォトスタジオプリエ

岩手県奥州市水沢佐倉河字慶徳44-1 営業時間/10:00～17:00(水曜・木曜日定休) 予約制

☎0120-188-500

パパ&ママの衣装もたくさん取り揃えております

地球温暖化対策としての 太陽光発電

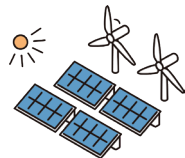


近年、世界の平均気温の上昇が続いており、2024年には観測史上最高を更新した地域も報告されています。気象庁の解析でも、2024年の世界の年平均気温は平年を大きく上回り、統計開始以来最も高くなりました。2016～2025年は世界的に高温が続いた10年間となっており、温暖化の進行を抑えるために、温室効果ガスの排出削減が重要です。

その対策の一つとして再生可能エネルギーの導入が進められ、中でも家庭でも取り組みやすいとして広がっているのが太陽光発電です。設備価格は年々低下しており、設置条件によって異なりますが、導入コストの回収期間はおおむね10年前後とされています。

2025年10月から、住宅用太陽光発電（10kW未満）の固定価格買取制度（FIT）が変更されました。新制度では、1～4年目が24円/kWh、5～10年目が8.3円/kWhでの買い取り、11年目以降は市場価格での売電となります。

太陽光発電はエコか？



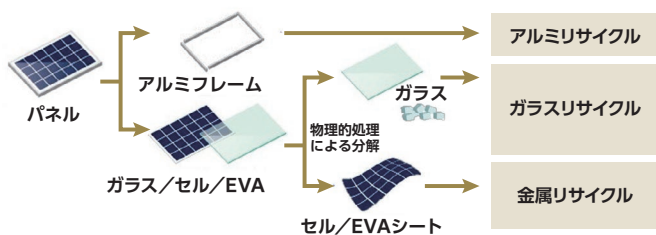
FITの変化や設備価格の低下を背景に、家庭向けの太陽光発電は更なる普及が期待されていますが、一方で「製造にエネルギーを使うのに本当にエコなのか」という疑問の声も聞かれます。

太陽光パネルの製造には電力や熱エネルギーを使用しますが、国内外の研究では、製造・輸送・設置に伴う環境負荷は稼働開始後およそ1.5～2.5年で回収できるとされています。設備の寿命は一般的に25年前後とされているので、稼働期間の大部分はCO₂削減に貢献することになります。

また、発電時には燃料を使わずCO₂を排出しないため、家庭の電力消費による環境負荷を抑える効果が期待できます。パネルのリサイクル技術も進展しており、ガラスやアルミフレームなどは高い割合で再資源化が可能です。

これらを踏まえると、太陽光発電は長期的に見て環境負荷の削減に大きく役立つ再生可能エネルギーといえます。

太陽光パネルの高度なリサイクルフロー



(出典：経産省・環境省の資料)

随時会員募集中！

年会費個人 500円
企業団体など5,000円

広報ecoのバックナンバーや
会員申し込みは
市ホームページを
確認してください



広報

eco

第47号

一関地球温暖化対策地域協議会(IEL) 令和8年5月25日発行

夏の暑さ対策 今年もできることから、涼しく・エコに

エアコンを効率よく使いましょう

暑くなる前にフィルターを掃除すると、冷房効率がぐっと上がります。室外機周りの風通しを確保するのも効果的です。設定温度は28℃を目安に、扇風機と併用すると省エネにつながります。



日差しをカットして 室温上昇を防ぎましょう



遮熱カーテンや日よけを使うと、直射日光による室温上昇を抑えられます。特に南・西向きの窓は効果が大きく、冷房の効きも良くなります。

打ち水や植物で “自然の涼しさ”をプラス

夕方の打ち水は、気化熱で周囲の温度を下げる昔ながらの知恵です。玄関先やベランダに植物を置くと、葉の蒸散作用で空気がひんやりし、見た目にも涼しさを感じられます。



一関地球温暖化対策地域協議会事務局
(本庁生活環境課内) ☎ 218331

わたしにも
できる

SDGs



市ホームページは
こちら

サステナブル ディヴェロップメント ゴールズ
Sustainable Development Goals (持続可能な開発目標)

「誰一人取り残さない」という理念のもと、誰もが居場所と役割を持ち、活躍できる持続可能な社会の実現に取り組みよう！
今回は、SDGsのゴール7「エネルギーをみんなに そしてクリーンに」について紹介します。

●ゴール7「エネルギーをみんなに そしてクリーンに」

～すべての人々の、安価かつ信頼できる

持続可能な近代的エネルギーへのアクセスを確保する～

7 エネルギーをみんなに
そしてクリーンに



私たちの生活には、電気やガスなどのエネルギーが欠かせません。しかし、世界には電気が使えない人が約6.6億人おり、その地域ではまきや炭を室内で使うため、すすによる健康被害が発生するなどの問題があります。

日本は世界第5位のエネルギー消費国(2024年)でありながら、エネルギー自給率は12.6%(2022年度)と、石油や石炭などエネルギー資源の大半を海外からの輸入に頼っています。化石燃料の燃焼により発生する温室効果ガスは、地球温暖化の進行や気候変動の原因とされています。

2030年までに

世界中で

達成したい目標(抜粋)

1 電気の普及

すべての人々が手ごろな価格で近代的なエネルギーを使えるようにする。

2 再生可能エネルギーの拡大

クリーンな再生可能エネルギーの割合を増やす。

3 エネルギー効率の改善

経済活動の効率を改善し、少ないエネルギーで大きな付加価値を生み出す。

私たちが身近でできる取り組み

工夫して節電する:家庭の中でエアコンに次いで電力を使用するのが冷蔵庫です。冷蔵室内を効率よく冷却するために、物を詰め込み過ぎずスペースを空けるようにします。一方で、冷凍室内は温度上昇を防ぐため、隙間なく詰めることで節電になります。

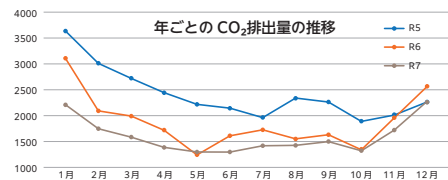
再配達を削減する:インターネットなどを利用した通信販売の拡大により、宅配便の取扱個数は増加傾向にあり、2023年度には全国で約50億個が配達されました。宅配便の10.2%(2024年10月現在)を占める再配達を減らすことは、温室効果ガス排出量を削減し、ドライバーの負担軽減にもつながります。

本市の取り組み

「2050年二酸化炭素排出実質ゼロ宣言」を行い、公共施設への太陽光発電設備の設置やLED照明への切り替え、公用車に電気自動車(EV)を導入したほか、住宅や事業所を対象に太陽光発電設備やまきストーブ設置に対する支援を行っています。

いちのせきSDGsパートナーの取り組み

新生ビル管理株式会社は、会社で使用した電気やガスなどの使用量を二酸化炭素排出量に換算して社員の関心を高め、エネルギー使用節減に取り組んでいます。



SDGsのことをもっと知りたい!

SDGsを学び、考える「SDGsワークショップ」を開催するための講師を無料で派遣します。身近でできることなどをカードゲームをとおして学びます。

◇対象…市内の団体やグループ
*自治会、学校、事業所など

◇申し込み…12月28日(日)までに市ホームページから

いちのせきSDGsパートナー

SDGsの達成に向けて取り組んでいる市内の企業や団体をいちのせきSDGsパートナーとして登録しています。

新しいパートナーを紹介します

○あいおいニッセイ同和損害保険株式会社

登録パートナー数 40社・団体(令和8年5月15日時点)

図本庁政策企画課 ☎218641

消防団だより

地域本部の活動紹介⑤ 大東地域

一関市消防団大東地域本部は、市東部に位置し、陸前高田市と住田町、奥州市に隣接する消防団です。4分団26部で構成され、団員数は約320人となっています。

大東地域は、沿岸部と内陸部を結ぶ交通の要衝として栄えた歴史があり、今でも国道343号は重要路線です。東日本大震災時には支援助物資の搬送や災害活動に従事する関係者がひっきりなしに往来しました。また、県史部と宮城県を結ぶ国道456号、JR大船渡線

沼沢駅などがあり、人や物資の移動を支える拠点になっています。主な活動としては、1月の文化財防火訓練、2月の大東大原水かけ祭り、3月の春の火災予防運動

があります。出水期前の水防工法訓練のほか、消防屯所などの点検や動力消防ポンプ性能試験にも取り組んでいます。管内には室根山をはじめ山林が多く、林野火災防止などを重点にした火災予防活動に力を入れています。全国で実施される秋の火災予防運動や年末年始特別警戒などに合わせた警鐘警戒も実施しています。

大東地域には、大正9年に沼沢地区の住民と篤志家からの寄付で購入した蒸気ポンプが保存されています。この蒸気ポンプは、まきを燃やして発生させた蒸気の力で放水する仕組みで、昭和23年ごろまで馬に引かせて火災現場に駆けつけ、威力を発揮しました。故障

のため出動機会がなくなりましたが、昭和49年に消防団員OBや住民が保存会を設立。修理後に地区の火災予防行事でお披露目されました。平成25年11月に東京ドームで行われた消防団120年・自治体消防65周年記念大会でも展示され、往時の雄姿を披露しました。

幹部団員は令和7年10月、大規模な山林火災に見舞われた大船渡市を視察。大船渡消防署では当時の消防団活動の実施状況の説明を受けたほか、大船渡市消防団が作成した「大規模林野火災活動報告」を視聴し、山林が多い大東地域での火災予防活動に生かす対策などについて意見交換を行いました。

不注意から発生することの多い林野火災は、みんなで声をかけ合いながら防いでいきたいと思いません。



水かけ祭りで行う大しめ縄の奉納



天津木村さんやアンダーエイジの2人も参加した水かけ祭り



水かけ祭りで披露された蒸気ポンプ



大船渡市で行われた幹部団員の研修会

令和8年度 一関市消防団幹部異動

所属	職名	氏名
千厩地域本部	千厩地域副本部長	小野寺博幸
一関第1分団	分団長	菊池卓郎
花泉第4分団	分団長	千葉 稔

(分団長以上・令和8年4月1日付)

一緒にふるさとを守りませんか？



一関市消防団団長 小巖 芳夫

一関市消防団員募集

一関市消防団は消防団員を募集しています。消防団員は特別職の地方公務員で、火災や水害などの有事に対応します。

年間の報酬(年額36,500円から階級に応じて変動)が支給されるほか、出動に応じて手当も支給されます。万が一公務災害を受けたときは、福祉共済などで保障されます。入団を希望する人は、地元の消防署や分署、地域の消防団員などに声をかけてください。

就職支援情報



市内には多様な職種の事業所があり、魅力ある働く場と多くの求人があります。

ここでは、市内で働きたい人に向けた、就職活動に役立つ情報をお知らせします。

就職企業説明会in一関 (ジモト×シゴト×ミライ)を開催します

岩手県南・宮城県北地域での就職を希望する人に向けて、地域の事業所などが採用に関する面接会を行います。

時 6月5日(金)13時30分～15時30分 *受け付け13時～

場 なのはなプラザ

対 主に令和9年3月卒業見込みの学生、UIターン就職希望者、一般求職者

◇その他…出展企業、申し込み方法など詳しくは一関・平泉就職応援サイトいちJOBで確認できます。

問 本庁商工振興課 ☎②8461



いちJOBはこちら

時…日時・期日・期間 **場**…場所 **料**…費用 **対**…対象
定…定員 **申**…申し込み・予約 **問**…問い合わせ先

一関市×キャリアス就活 キャリア応援サイト「いち推し！」

一関市では、株式会社キャリアスとタイアップし、市内事業所の魅力や働く人の声を紹介するサイト「いち推し！」を開設しました。就職情報や若者の声、一関での暮らしの魅力などを掲載しています。一関で働く魅力を感じてください。



一関で働く若者のリアルがここに
キャリア応援サイト「いち推し！」

直近のハロートレーニング (公的職業訓練)

訓練科名	受講申込期間	訓練期間	訓練施設
パソコン実務科	5月7日(金)～ 6月11日(金)	7月1日(金)～ 9月29日(金) (3カ月)	一関高等職業訓練校
介護パソコン科	6月4日(金)～ 7月9日(金)	7月30日(金)～ 10月29日(金) (3カ月)	両磐地域職業訓練センター

* テキスト代、材料費、資格受験料などは自己負担。
詳しくは、ハローワーク一関に問い合わせてください。

問 ハローワーク一関 ☎③4135



詳しい求人情報および

「求職者マイページ」の開設はこちら

ハローワークインターネットサービス **検索**



わっしょい
みんなでかつごう いちのせき!!

いちのせき協働ニュース

問 本庁まちづくり推進課 ☎②8671

本市の協働の取り組み②6

～地域協働体の役割を再確認してみよう～

地域協働体は、人口減少や少子高齢化が進む中で、地域の力を将来にわたって維持していくため、自治会などの地域住民で組織された団体の機能を補完する役割を担う仕組みです。近年、集落ごとに人口規模や年齢構成の差が大きくなり、行事や活動の担い手を確保することが難しい状況が見られるようになってきました。こうした課題に対応するため、必要に応じて、市民センター単位の広域的な連携を行い、地域全体で支え合うことを目的としています。

地域協働体は、これまでの自治会などを廃止するためのものではありません。むしろ、それぞれの集落が大切にしてきた役割や活動を尊重しながら、不足する部分を補い合い、集落機能を将来にわたって維持するための仕組みです。身近な例では、地区民運動会で選手が足りない際に、近隣の自治会と協力し合うような関係を、日常的な地域づくりに広げていくイメージです。

地域協働体の特徴は、地縁でつながる住民に加え、各

種団体や組織が連携し、こどもから高齢者まで、性別を問わず参加できる点にあります。それぞれの自治会だけでは解決が難しい課題を「地域の総合力」で考え、取り組むことを目指します。そのための土台となるのが、課題や思いを持ち寄り意見交換を行う円卓会議です。

地域協働体では、事業の実施を目的とするのではなく、まず地域の状況や課題を把握し、共通課題や地域ごとの課題を整理します。その上で優先順位を定め、地域全体で共有しながら取り組んでいきます。地域内で解決が難しい課題については、行政への提言を通じ、連携しながら解決を図っていきます。

次号からは、各地域の地域協働体の取り組みを紹介します。



各地域協働体の取り組みについて
情報交換をする様子



AI×家事 宮崎真理/著 扶桑社/発行

さまざまな分野で活用が広がるAIを、家事や育児の負担軽減に役立てる具体的な方法を紹介しています。丸投げではなく、自分の判断をサポートする道具として活用する著者の姿勢は、AIとの付き合い方のヒントにもなります。



- 一関図書館 ☎2147 ●東山図書館 ☎472324
- 花泉図書館 ☎4939 ●室根図書館 ☎43820
- 大東図書館 ☎3541 ●川崎図書館 ☎4123
- 千厩図書館 ☎1122 ●藤沢図書館 ☎5088

●休館日情報などは市立図書館ホームページ
(<https://www.city.ichinoseki.iwate.jp/library/>) で



News 図書館へ行こう!

●おはなし会を開催しています

図書館では乳幼児や幼児向けに、紙芝居などの読み聞かせをしています。親子のコミュニケーションを深めるわらべうたや手遊びも紹介しています。高齢者サロンへ出向いて紙芝居などを上演することもできます。

Reference 図書館で調べよう

Q 室根山の別名が知りたい。

A 室根山は、古くは「鬼首山」と呼ばれていました。養老2(712)年に、現在の和歌山、三重両県南部に当たる紀州牟婁郡から熊野本宮を勧請したことにより「牟婁峯山」と称し、後世には「室根山」と書き記すことになりました。

参考資料：『室根山由来記』室根村教育委員会/編 室根村教育委員会/発行
『奥州室根山』千葉房夫/著 室根村文化財保護委員会/発行
『「室根」という地名について』佐々木俊三/著 東北学院大学学術研究会/発行

カキじいさん、世界へ行く!

島山重篤/著 講談社/発行

毎年6月、「森は海の恋人植樹祭」が室根町の矢越山で行われます。本書は、この植樹祭を始めた著者がカキに関わりのある世界各地を訪ね、おいしいカキを育む環境や土地の人々との交流を記した紀行エッセーです。



Events

各館オススメの企画展示・イベント

一関	<p>おそとでおはなし会 一関図書館の2階読書テラスでおはなし会をします。屋外の開放的な雰囲気、絵本や紙芝居の読み聞かせ、パネルシアターなどを行います。 ☎ 6月13日 ☎10時30分～11時</p>	東山	<p>東山図書館映画会 【プログラム】「九十歳。何がめでたい」(99分) 監督:前田哲、出演:草笛光子、唐沢寿明ほか*バリアフリー日本語字幕あり ☎ 6月14日 ☎14時～15時40分 場 東山地域交流センター多目的ホール</p>
花泉	<p>作ってみよう!ラベンダースティック 図書館前の花壇からラベンダーを摘み取り、ハーブ雑貨を作るワークショップを行います。 ☎ 6月27日 ☎ ①午前の部10時30分～12時 ②午後の部14時～15時30分 函 小学生以上 回 各回20人*先着順 函 6月1日 ☎から電話または窓口</p>	室根	<p>雑誌リユース 保存年限の切れた雑誌を無料で譲ります。1人5冊までです。電話などでの取り置き依頼には対応できません。雑誌がなくなり次第終了します。 ☎ 6月6日 ☎～6月28日 ☎ 函 図書館利用者カードを持っている人</p>
大東	<p>初夏のプチトライ 大人の折り紙～暮らしの小物 日本の伝統文化、折り紙の技法で暮らしに役立つ小物を作ります。 ☎ 6月20日 ☎14時～15時 場 大東図書館2階集会室 回 20人*先着順 函 一般 函 必要</p>	川崎	<p>雑誌リユース 保存年限の切れた雑誌を無料で譲ります。冊数制限はありません。電話などでの取り置き依頼には対応できません。雑誌がなくなり次第終了します。 ☎ 6月2日 ☎10時～ 函 図書館利用者カードを持っている人</p>
千厩	<p>蔵書点検のため休館 【休館期間】6月8日 ☎～6月12日 ☎ 【休館前後の行事】①図書館おはなし会 ☎ 6月6日 ☎11時～ ②図書館映画会 ☎ 6月13日 ☎子ども向け10時30分～、大人向け14時～</p>	藤沢	<p>としよかん映画会 日本アカデミー賞優秀作品賞受賞作を上映します。 【プログラム】「正体」 原作:染井為人、監督:藤井道人、出演:横浜流星、吉岡里帆ほか ☎ 6月21日 ☎13時30分～15時30分 場 藤沢文化センター 縄文ホール 回 100人</p>

(広告)

「広報いちのせき」
広告主募集中

詳しくは、こちらにお問い合わせください! →

Wit 株式会社ウィット

〒569-0071
大阪府高槻市城北町一丁目14-17-501

営業時間 9:00～18:00 (土・日・祝日休)

TEL 072-668-3275

FAX 072-668-3276

博物館だより

関一関市博物館 ☎23180

Museum

ホームページはこちら▶



●企画展「Museum Bird-資料の中の鳥とりどり-」

当館が収蔵する資料を中心に、鳥が描かれたものなどを考古・歴史・民俗・美術のジャンルを超えて紹介します。

時 6月7日㊤まで

○展示解説会

時 6月6日㊤ 13時30分～14時10分

料 無料 *入館料が必要



●館長講座「仏教都市平泉と磐井郡の仏」

時 6月21日㊤ 13時30分～15時

〔講師〕誉田慶信(当館館長)

料 無料 定 50人 申 要電話申し込み

6月の体験学習・講座

●和算講座-研究編-(第2回/全7回)

時 6月27日㊤ 10時30分～12時

〔講師〕岩手県和算研究会

料 300円(初回のみ) 定 24人 申 必要

●紙の文化史-入門編-(連続講座)

時 ① 6月6日㊤ ② 6月13日㊤ 各10時30分～12時

〔講師〕当館学芸員

料 無料 定 24人 申 必要

●古文書初心者講座(第2回・第3回/全3回)

時 ② 6月13日㊤ ③ 6月27日㊤ 各13時30分～15時

〔講師〕当館学芸員

料 300円(初回のみ) 定 24人 申 必要

文化財探訪

Cultural Properties

関文化財課 ☎2242 / FAX2668

市指定無形民俗文化財(民俗芸能)「南沢神楽」

●所在地:一関市萩荘字南沢

●指定年月日:平成28(2016)年7月28日

南沢神楽は、幕末から明治期に旧仙台藩北部内陸地方の法印神楽をもとに、山伏神楽や他芸能の影響を受けて発展した南部神楽です。昭和15(1940)年に金野米右工門が宮元となり、萩荘市野々本郷の本郷神楽の指導を受けて始まりました。



後継者不足などから平成元(1989)年以降は活動休止していましたが、平成11(1999)年に南星会(南沢地区の青年団)がかつての神楽を知る蕪武榮登の指導を受け復活を果たし、平成14(2002)年の岩手県南・宮城県北神楽大会では優勝を果たしました。神社への奉納や各種大会での公演のほか、地域づくり活動と連携して地元イベントにも出演するなど、積極的な活動を続けています。

施設めぐり

Facilities

関☎3861

芦東山記念館

ホームページはこちら▶



●特別展①「妖怪たちの夏～日本のお化け大集合!～」

人々は不思議な出来事や目に見えないものの気配を「妖怪」と考え、怖れてきました。一方で、どこか親しみも感じさせる存在でもあります。たくさんの妖怪が描かれた「百鬼夜行絵巻」をはじめ、いろいろな資料から語り継がれてきた妖怪を紹介します。



百鬼夜行絵巻 (岩手県立博物館蔵)

時 6月6日㊤～8月23日㊤ *初日は無料開館日

○親子ワークショップ「オリジナル妖怪うちわをつくろう!」

時 7月25日㊤ 10時～11時30分

料 100円 定 親子5組 申 要電話申し込み

○特別講演会「妖怪博士 井上円了の東磐井紀行」

時 8月8日㊤ 13時30分～15時

〔講師〕当館学芸員

料 無料 定 40人 申 要電話申し込み


(広告)

広告に関する問い合わせは、
株式会社ウイット ☎072-668-3275まで



広告代理店が運営する **大人のためのデザインスクール**

詳しい資料の
ご請求はこちら



01 | オンラインで好きな時間にマイペースで学べます

02 | スキルアップ・副業・趣味に活かせます



キテンスクール 〒569-0071 大阪府高槻市城北町1丁目14-17-501 tel:072-668-3275 〔運営〕株式会社ウイット



柏原亜耶さん

かしわばら・あや 大原小6年

優しい学校の先生になりたい

私は将来、生徒一人一人の性格を理解してあげられるような優しい学校の先生になるのが夢です。生徒たちに寄り添っている先生の姿を見て、すてきだと感じて憧れました。

今は字をきれいに書く練習をしているほか、児童会長として全校をリードできるように努力しています。夢中になっているのは、4年生の頃に始めたバドミントンで、大会で入賞することを目標に練習を一生懸命頑張っています。



佐々木玲菜さん

ささき・れな 巖美小6年

薬剤師になりたい

将来の夢は、薬剤師になることです。小さい頃から人を助けたいという思いがあり、話すのも好きだったので、薬のことを分かりやすく説明する薬剤師を目指したいと思いました。

夢をかなえるため、学校と塾で算数や理科の勉強を頑張っているほか、たくさんの薬について学べるように英語の学習に力を入れていて、英検にも挑戦しています。今は読書に夢中で、学校で気になる本を借りて読んでいます。

DREAMSCOMETRUE

夢は見るものじゃなく、かなえるもの

一関市LINE 公式アカウント

市役所からの
お知らせやイベント
情報などを配信中!



防災マップや停電情報
休日・夜間救急当番医
なども確認できます

特定計量器定期検査を行います

取引や証明に使用するはかりは、計量法で定期検査を受けることが義務付けられています。該当者は必ず検査を受けてください。また、新しくはかりを購入または更新した場合は下記まで連絡してください。

検査対象のはかりや検査日時など、詳しくは市ホームページを確認してください。

☎ 本庁商工振興課 ☎ 28412



ホームページは
こちら