

広報いちのせき chinoseki I-Style

中東北の拠点都市一関の
元気を発信するマガジン

2.1

February
2018 No.297

Stylish & Smiling, Anytime, By Your Side, With Your Life
<http://www.city.ichinoseki.iwate.jp>

【元気のひみつ】

岩山キミ子さん 藤沢町砂子田

【笑顔でGOOD!】

石田芹那さん 花泉町涌津

【わたしの夢】

三浦秀人くん 小梨小6年

【市役所からのお知らせ】

応援の金メダルを届けよう
市道の陥没や破損を見つけたら連絡を
職員の給与などを公表します

【Pick_up】

きれいなまちを未来に残す

【成人式特集】

若者たち

★COVER

華やかな振り袖で成人式に臨む
花泉町涌津の須藤朱里さん





未来を見据える若者たち

1027人の新成人が
晴れの門出を祝う

「平成30年一関市成人式」は1月7日、市総合体育館（ユードーム）で行われ、新成人が大人への一歩を踏み出した。

今年の対象者は、市内在住または本市出身の1997年4月2日～98年4月1日生まれの1212人。このうち1027人（男552人、女475人、出席率約85割）が晴れの日を共に迎えた。

正午をまわると、スーツや紋付きはかま姿の男性や、色とりどりの振り袖で着飾った女性たちが次々と会場に到着。友人との再会に喜ぶ新成人たちで会場は華やかな雰囲気にも包まれた。

式典で勝部修市長は「皆さんが誇りと愛着を持てるまちにするため、各地域の特性を生かしたまちづくりが必要。生まれ育った地域に目を向け、関心を持ってほしい。笑顔や忘れず、皆さんの大事な青春の日々を送ってください」と式辞を述べた。

新成人を代表して玉澤吉弘

若者たちの未来

気持ちも新たに、大人への一歩を踏み出した新成人たち。

成人式で再会を喜び合い、

それぞれが自らの未来と向き合った。



1_りんとした姿で市民憲章を読み上げる新成人 / 2_家族と一緒にカメラの前でポーズ / 3_肩をたたき合い、同級生との再会を喜ぶ / 4_懐かしい仲間たちと記念の日を写真に納める / 5_色とりどりの振り袖で式に参加する新成人の女性たち / 6_「そんな気がするんだ」を肩を組んで歌う / 7_「一関に関するクイズ」を楽しむ / 8_記念行事の様子をスマホで動画に収める新成人 / 9_新成人を代表して決意を述べる玉澤吉弘さん / 10_華やかな髪飾りが会場を彩る / 11_会場を沸かせた恩師からのビデオメッセージ



さん(藤沢町)は「大人としての自覚を忘れず、思いやりの心を持って社会や一関に貢献したい。つらく逃げ出したくなるときこそ諦めず努力し、それぞれの目標に向かって邁進することを誓います」と決意を述べた。

新成人たちは、真つすぐに前を見つめ、未来への決意を新たにしたい。

式典に続いて、成人式企画実行委員会(佐藤龍之介委員長)による「記念行事」が行われた。

最初の企画は「一関市に関するクイズ」。「一関のシンボルの花」や「かつこう団子の名前の由来」などの4択問題に新成人がチャレンジした。

ビデオレターの上映では、中学校時代の恩師が映像で登場。新成人たちは、思わず笑ってしまうような話や温かい激励に聞き入った。

記念行事の中では奥州市出身のシンガー・ソングライター松本哲也さんが出演し、「一関市成人式の歌」を熱唱。新成人は隣同士肩を組み、松本さんと一緒に曲を口ずさんだ。

周りを気にせず好きなことにチャレンジしよう



Matsumoto Tetsuya

profile 松本哲也(まつもと・てつや)
奥州市生まれ。シンガーソングライター、希望郷いわて文化大使、さんりく・大船渡ふるさと大使。「いわて三陸復興食堂」のプロデューサーを務めるなど復興活動にも精力的に取り組む

23年の成人式企画実行委員会と一緒に一関市成人式の歌「そんな気がするんだ」を作った以外にも、FMあすもで数年間レギュラー番組を担当したりライブで訪れたりするなど一関は縁があるまちです。

一関はおいしいお店もいっぱい

あるし自然も多く素朴さもある。いろんなものがそろっているまちだと思います。

20歳はまだいくらでも失敗できる年齢。新成人は周りを気にせず好きなことにチャレンジしてみてください。

成人式企画実行委員会は昨年8月7日から18回にわたって集まり、どんな成人式にしたいか考えました。メンバー24人がそれぞれの立場から意見を出し合い話し合いを進めました。

「記念行事」の出し物に選んだのは一関に関するクイズ。久しぶりに会う友人という思い出を作れるよう、新成人全員が参加できる企画を用意しました。クイズの内容も「巖美溪のかっこう団子の名前の由来」など、ちょっと難しい問題も準備。このクイズを通して、古里一関について新たな発見をしてもらうことが狙いです。

今年のテーマは「Restart～ここから始まる物語」です。私たちはこれまで、家族、友人、学校の先生や地域の人な

ど多くの人に支えられて成長してきました。人生の一つの節目として、それぞれが20年間で振り返り、どんな大人になりたいか、どんな夢を実現させたいのか考える機会にしてほしいです。そして、決意を新たに自分の目標に向かって進んでほしいと思います。

私は現在、消防士として市内で勤務しています。救急救命の分野を極め、市民の命を守りたいと思っています。高校生の時、いとこが亡くなりました。吐しゃ物を喉に詰まらせてしまったことが直接の死因でした。正しい救命処置をしていれば助かったかもしれないと思うと悔しかったです。講習会などで救命処置の知識を広めることで助けられる命を守る活動をしていきたいです。

さとう・りゅうのすけ(大東町)

一関市成人式企画実行委員会委員長

佐藤龍之介さん



決意を新たに、歩き始めた若者たち

感謝を胸に目標に進む

今年の成人式のテーマは「Restart～ここから始まる物語」。20歳という一つの節目で今までの人生を振り返るとともに、未来への新しい一歩を踏み出そうという意味が込められている。

成人式企画実行委員は、このテーマに「たくさんの人に支えられて成長してきた」「生まれ育った一関について深く考え、見つめ直す機会にしたい」「自分を育てるために一生懸命働き学費を出してくれている両親、たくさん愛してくれている家族、友人、恩師や地域の人への感謝を伝えたい」などそれぞれ思いを込めた。これまでを振り返り、大人としての一歩を踏み出す決意を新たにした。

彼らには目標がある。学校の先生になりたい、親孝行したい、一人前の仕事ができるようになりたい。それぞれの目標に向かい、努力を惜しまず、一歩でも近づこうと誓いあった。

20歳を迎え、「大人」と言われるようになった。

20年生きて選んだそれぞれの道がある新成人たち。

自分を支えてくれる家族や地域の人に感謝しながら

それぞれが夢と希望に向かって歩き出す。

若者たちの決意



一昨年消防士になりました。二十歳の目標は自立。より多くの知識、技術を身に付け、消防士として一人前の仕事ができるように頑張ります。

みうらゆう
■三浦悠さん(室根)



青森県内の大学で経営学を学んでいます。ソフトボールの遠征費や大学の費用を出してくれた両親に感謝。将来は一関で働きたいです。

すずきりさこ
■鈴木里紗子さん(川崎)



県内の大学で建築や防災について学んでいます。勉強だけでなく、学生のうちにしかできないことを経験して、将来岩手や一関に貢献したいです。

おのゆうへい
■小野優平さん(千厩)



市内の金融機関で働いています。今まで支えてくれた人たちに恩返しをしたいです。たくさん愛してくれた両親に親孝行もしたいです。

さとうはるか
■佐藤春翔さん(藤沢)



県内の大学で英語教育の勉強をしています。夢は高校の英語教諭。学業とボランティア活動に積極的に取り組み、自立した大人を目指します。

よしだまい
■吉田真衣さん(東山)



自動車部品関連の会社に勤めています。いろいろなことにチャレンジして人生を楽しみたいです。家族への恩返しは絶対にしようと思えます。

こがねもりゆうや
■小金森優弥さん(花泉)



宮城県内の大学で小・中学校の教員を目指して勉強中です。子供たちが楽しく学校生活を送れるよう尽力します。家族にも恩返ししたいです。

すがわらゆい
■菅原結さん(一関)



自動車整備士2級資格取得を目指して勉強しています。海外勤務や休日出勤をしながら苦勞して育ててくれた父母。次は自分が養い、楽しませる番です。

ちだゆうき
■千田優樹さん(大東)

自らの目標に向かって努力を重ねている新成人たち。彼らの夢や希望を叶えるためには働き方の改革や地域の支援など、社会の後押しも必要だ。

自らの目標に向かって努力を重ねている新成人たち。彼らの夢や希望を叶えるためには働き方の改革や地域の支援など、社会の後押しも必要だ。

今後、少子化が進めば、生産年齢人口や労働人口の減少による影響など若い世代への負担は確実に増えていく。また、都市部への人口流出で地方の人口は激減し、地域コミュニティの維持や活発な経済活動が困難になるだろう。そうなれば、生活に身近な商店の閉店、公立学校の統廃合といった生活に直結する問題も増えてくる。

総務省の人口推計によると、2018年1月1日時点の全国の新成人は123万人。総人口に占める割合は0.97%と8年連続で1割を下回っており、今後も新成人者数は減少していくと見込まれている。

新成人を支える 社会の後押しが必要

古里を思い、大人への一歩を踏み出す新成人たちの物語はここから始まる。



■富士山慶太郎さん

profile はたけやま・けいたろう
1997年大東町曾慶生まれ。高校卒業と同時に左官の道に進み、現在花巻市高等職業訓練校で技を磨いている

早く一人前になって、立派な職人になりたい

祖父の代から続く左官の会社で働いています。高校卒業後の進路を決めるとき、父から「家を継いでほしい」と言われました。年下のきょうだいの世話が好きだった私は、保育士を目指していました。ですが、父の言葉と向き合い、左官の道に進みました。現在は父の会社に勤めながら花巻市

高等職業訓練校に通っています。小学生のとき、コテで自宅の壁をスイスイと塗る職人の姿がかっこよかったことを思い出します。つらいことも多いですが、早く一人前の立派な職人になりたい。今年の目標は左官技能士2級の合格。その後は1級にもチャレンジしたいです。

いちば —BA

2017年7月に一ノ関駅前に観光情報の発信や起業などを旨とする若者たちの交流拠点としてオープンした。会員に有料で貸し出すシェアオフィス兼イベントスペースと物販スペースからなる。運営は一関平泉イン・アウトバウンド推進協議会。今後、「世界遺産平泉・一関DMO」の拠点となる予定。

「世界遺産平泉・一関DMO」とは？

市内と平泉町内の観光資源を生かし、持続可能な社会を目指すための団体。具体的には、国内外からの観光客の動向やニーズを調査しながら、地域全体の観光のプロデュースなどを行う。観光客の閑散期対策や観光客による旅行消費を地域全体に波及させることにも取り組む。

現在一関平泉イン・アウトバウンド推進協議会がDMOとしての登録申請書を観光庁に提出し、4月の発足を目標している。



地域をデザインする若者たち

舞川イノベーション会議



profile:

活動地域：舞川地域
現在のメンバー：20代後半～40代約10人
内容：舞川の地域資源を活用しつつ、守り伝える活動

舞川地域課題対策協議会(舞川市民センター内)
☎2111

舞川地域の資源の価値を知り、自分たちで舞川を守るために2015年から活動している「舞川イノベーション会議」。月に1回集まり、地域資源を生かしつつ自分たちが楽しめるイベントなどを考えています。現在取り組んでいるのは「舞川マップ」の作成。舞川地域で作られていた舞草刀にまつわる場所を調べて地図化しています。昨年初開催し、200人以上が訪れた小塚棚田の「ほたる火まつり」もまた実施する予定です。

わらすたーず waraSTAR's



profile:

活動地域：大東地域
現在のメンバー：30代を中心に15人ほど
内容：「幸せのかたちをデザインする」をモットーにまちを盛り上げる活動を実施

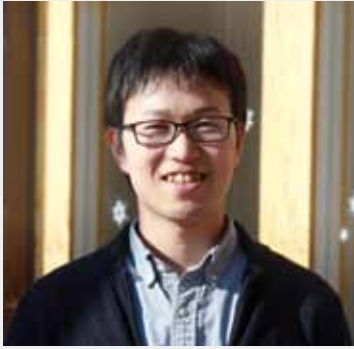
代表：小野寺伸吾 ☎050・5215・0730

2015年にまちを盛り上げる活動を行うことを目的に結成しました。これまで地元企業の工場見学、にぎわい市や川床まつりでの出店や映画上映会を開催しました。特に昨年8月の映画上映会は盛況。大原市民センターでの映画の上映は数十年ぶりで、老若男女たくさんの方が訪れました。活動を重ねるごとに知名度も上がり、地元さまざまなイベントに呼ばれるようになりました。

若者たちの 取り組み

一関というまちに生きて、
良いところも悪いところも感じた。
より住みやすいまちを目指して、
若者たちが動き出す。

一BAスタッフに聞く



佐藤柇平さん

●Profile 1991年大東町浪民生まれ。2017年8月から一関平泉イン・アウトバウンド推進協議会に参加。一BAの運営に携わっている

一BAを自然に人が集まる場所にしたい

一BA(いちば)に関わるようになったきっかけは、3年前に行ったまちづくり地域おこし事業の「一関はっぶん塾」です。そのときに知り合った、現在の一BAの関係者に声をかけられて今に至ります。

一BAのイベントスペースは、高専生の研究発表や市内の団体の講座などに活用されています。物販スペースは車で取り扱わない雑貨や地元産の食品などを扱っています。また、一関を訪れる人が快適に観光できるよう手荷物預かりや配送のサービスなどを実施しています。

現在の目標は「一BAを自然に人が集まる場所にすること」。まずは一BAのことをたくさんの人に知ってもらうことから始めたいです。

一関を面白く企む会



profile:
活動地域:市内全域
現在のメンバー:20代を中心に30人ほど
内容:それぞれがやってみたいことを企画し、メンバーが支える

代表:櫻井陽よう
電子メール:yo.sakurai
1nchiki@gmail.com

SNS講座、浴衣での街歩きや夏祭りでかき氷の出店を出すなど参加者がやってみたいことを企画し、メンバーがそれを支える形で活動しています。

毎月11日の夜にはみんなで集まり夕食を食べる会「11backイレブンバック」を実施。毎回10人前後の人が交流しています。

若い人たちがつながる場を提供することで、一関には何もないと思っていた人たちが楽しく暮らせるようになることが「一関を面白く企む会」の目標です。

室根と愉快的仲間たち(通称:室愉会) むろゆかい



profile:
活動地域:室根地域
現在のメンバー:20代~40代の12人
内容:室根地域の課題解決を目標に、若者世代の目線で室根の将来を考える

代表:室根まちづくり協議会
(室根市民センター内)
☎642347

室根地域の少子化などの課題解決を目標に活動しています。

これまで、若い世代の交流を目的とした室根山でのキャンプ、子供たちと子育て世代の交流のための映画上映会などを行いました。

特に映画上映会「金曜夜のミニシアター」は閉校した旧津谷川小学校の校舎を活用し、野外で上映。若い世代だけでなく高齢者も参加し、地域内の世代間の交流を図ることができました。

若い世代が見据える 一関の未来

ここ数年、「自分たちが住んでいる地域をよくしよう」と、まちづくり活動を行う20~40代が増えている。地域資源の再発見、若者同士の交流や伝統文化の伝承など、その活動は多岐にわたる。

一関平泉イン・アウトバウンド推進協議会で代表理事を務める松本数馬さん(37)は「一関に足りないもの」として「人が集まる場所」を挙げる。観光客という一関の「外からの視点」と一関に住んでいる人の「内からの視点」が交わる場所として、仲間と共に「一BA」を立ち上げた。これまでとは違う視点から地域を見直し、まちを盛り上げる新しいアイデアが生まれることを期待している。

地域の課題解決に取り組む若者たち。目指すのは若者自身が住みたいと思うまちだ。その活動の一つ一つが一関を理想のまちへと近づける。よりよい未来に向かって、若者たちは、歩きはじめた。

INFORMATION

「道の駅むろね」に農産物や総菜を出荷してみませんか

☎室根支所産業経済課 ☎④ 3806 / FAX④ 2115

国道284号・室根バイパス沿いに「道の駅むろね」が4月にオープンする予定です。

施設内の産地直売所で、農産物や総菜などを出荷してみませんか。産直を運営する「室根産地直売協同組合」では、組合員を追加募集しています。

◇対象…市内の個人または団体

◇申し込み…2月28日⑩までに氏名、住所、電話番号を室根支所産業経済課へ電話またはファクスで

資源・エネルギー循環型のまちづくり先進地を見学してみませんか

☎本庁生活環境課 ☎⑩ 8341

紫波町の「オガールエリア」や花巻市内の地中熱利用設備を視察して、資源・エネルギー循環型のまちづくりについて学びます。費用は無料です。

◇日時…3月8日⑩ 8:30～17:00

◇集合場所…市総合体育館(第二) 駐車場

◇定員…先着30人

◇申し込み…2月28日⑩までに電話で

「来て・見て・発見 一関おもしろ館」春休み体験バスツアー

☎本庁商業観光課 ☎⑩ 8412 / FAX⑩ 3037

市の特産品の製作現場を見学したり、製作を体験したりします。

◇日時…3月28日⑩

◇対象…市内在住の小学4～6年生

◇定員…130人 *定員を超えた場合は抽選

◇費用…1人3千円(昼食代、体験材料費)

◇申し込み…2月23日⑩までに、各小学校で配布するチラシを郵送またはファクスで

【表1】使用済小型家電の回収量

回収時期	回収した小型家電の量	リサイクルされる金の量	作成できる金メダルの数
29年4月～12月	22.7ト	84.9g [※] (*)	14.2個 (*)

*推定値

市は、東京オリンピック・パラリンピックの入賞メダルに使用済小型家電に含まれる金などを活用する「都市鉱山からつくる！みんなの

東京五輪・パラリンピックのアスリートへ

応援の金メダルを届けよう

メダルプロジェクト」に29年4月から取り組んでいます。市や一関地区広域行政組合はイベントや回収ボックスなどで小型家電を回収しています。これまでの回収量は【表1】のとおりです。29年12月現在、14・2個分の金メダルをつくる事ができると推定されます。プロジェクトは31年の3月までの予定です。皆さんの応援の気持ちがかもったメダルを一つでも多く、東京オリンピック・パラリンピックのアスリートに届けましょう。

◇小型家電の例…▼携帯電話 ▼ノートパソコン ▼デジタルカメラ など

◇回収ボックスの設置場所
 …▼市役所本庁 ▼各支所 ▼各市民センター ▼一関図書館 ▼市総合体育館(ユードーム) など
 ☎本庁生活環境課 ☎⑩ 8341



市道の陥没や破損を見つけたら連絡を

市では、皆さんが安心して道路を利用できるように、市道のパトロールをしています。

身の回りで市道の陥没やガードレールの破損などの危険箇所を発見したら、本庁道路管理課または各支所建設水道課へ連絡してください。現場を確認し、早急に対応します。

☎本庁道路管理課 ☎⑩ 8523 / 電子メール kanri@city.ichinoseki.iwate.jp



2月28日⑩はJアラートの試験放送日

全国瞬時警報システム(Jアラート)による確実な情報伝達を行うために、次のとおり試験放送を行います。

◇日時…2月28日⑩ 14:10 *災害発生が見込まれる場合は中止する場合があります

◇実施内容…Jアラートを起動させ、各

情報伝達機器から正常に放送が行われることを確認します。各機器が自動で起動し、最大音量で「これは、Jアラートのテストです」と放送が流れます。

◇情報伝達機器…屋外広報マスト、FMあすも専用ラジオ、藤沢地域告知放送



☎消防本部防災課 ☎⑩ 5913

勝部市長の

お仕事百景

シリーズで勝部市長の仕事を紹介します



1/4 新年賀詞交換会

市新年賀詞交換会が市内のホテルで開かれ、400人を超える皆さんに参加いただきました。ステージ上には奥玉小の児童が製作した国際リニアコライダー（ILC）誘致の旗が並び、参加者から喜ばれました。

懇談では、ILCやスポーツ分野での若者の活躍に期待する声が多く聞かれました。



1/5 交通指導隊初点検

市交通指導隊の初点検が市役所本庁で行われました。朝夕の街頭での交通安全指導や各地で開催される交通安全教室など、指導隊の皆さんには日頃から献身的に取り組んでいただいています。

初点検では、整列した各隊員の服装や手帳などの装備品の確認を行いました。



1 景観を守るための新たな規制 パブリックコメントを募集します

平泉の文化遺産からの眺望を保全するため、「一関市景観計画」を見直し、風力発電施設や太陽光発電設備の設置にかかる高さなど制限する新たな「景観形成重点地区」を設定します。対象地区は舞川地域の一部と東山町田河津地域の一部です。市民や関係機関などからの意見を同計画に反映させるために、パブリックコメントを募集します。

計画案は、本庁都市整備課、各支所建設水道課や各市民センターに備え付けるほか、市ホームページでも確認できます。

◇**応募方法**…任意の様式に住所・氏名・電話番号を記入のうえ、本庁都市整備課または各支所建設水道課に提出してください。郵送、電子メールまたはファクスでも応募できます。

◇**期間**…2月5日(月)～16日(金)

◇**対象**…市内に居住または通勤・通学している人

☎本庁都市整備課 ☎① 8543

2 障害者手帳の住所や氏名が変わったら届け出を

障害者手帳とマイナンバーカードの情報が正しく結びつくことで、今後の手続きで障害者手帳のコピーの提出が不要になる場合があります。

障害者手帳の住所や氏名を変更した場合は、マイナンバーカードなどを持って本庁福祉課または各支所保健福祉課に届け出をしてください。

◇**届け出に必要なもの**…①障害者手帳②印鑑③マイナンバーカードまたは通知カード

☎本庁福祉課 ☎① 8355

3 市有地を売却します

下記の市有地を、最も高い価格で入札した人に売却します。入札金額は、最低売却価格以上に限ります。現地説明会は行いません。買い受けを希望する人は、必ず現地で物件を確認してください。

◇**日時**…2月21日(水) ① 10:00 ② 11:00 *受付は① 9:30～9:50 ② 10:30～10:50

◇**物件**…下表のとおり

物件	所在地	面積	最低売却価格
①	青葉二丁目36番4	895・59平方 ^米	3,045万円
②	川崎町薄衣字如来地 60番2、60番4	323・50平方 ^米	272万円

◇**場所**…市役所本庁

◇**その他**…入札に参加する人は、入札が始まるまでに入札金額の100分の3以上の額（現金または市が認める有価証券）を納付してください。

☎本庁財政課 ☎内 8293

放射線に関する

Q&A

Q.「ホットスポット」は現在市内にどのくらいあるの？

ホットスポットとは、家庭の雨どいの下など局所的に放射線量が毎時0.23マイクロシーベルト以上の場所のことです。

25年度に、市除染実施計画区域内の住宅や事業所など2万1,039戸の空間放射線量調査を行ったところ、

ホットスポットが6,137カ所確認されました。

この調査結果を受け、市民が地域ぐるみで該当箇所の除染に取り組みました。除染作業や自然減衰により、29年12月末現在、ホットスポットは72カ所に減少しています。



☎本庁放射線対策室 ☎① 8331

職員の給与などを公表します

市は市民サービスの向上を目指して1403人（29年4月1日現在の職員が各分野で働いています。地方公務員の給与や定員管理状況の透明性を高め、住民の皆さんの理解を得られるよう、支給される給与などをお知らせします。

職員給与などの状況

■人件費（28年度普通会計決算）

住民基本台帳人口 (29年3月31日現在)	12万28人
歳出額(A)	651億5,386万2千円
実質収支	23億9,560万5千円
人件費(B)	110億5,144万7千円
人件費率(B/A)	15.9%

■特別職の報酬など（29年4月1日現在）

市長や副市長の給料と市議会議員の議員報酬は、市内の公共的団体の代表者などで構成する特別職報酬等審議会の意見を聴き、市議会の議決を経て決められています。

区分	月額	期末手当 (29年度の支給割合)
給料		
市長	86万4千円	計 3.25カ月分
副市長	69万8千円	6月期:1.625カ月分
報酬		12月期:1.625カ月分
議長	43万8千円	*加算率:15%
副議長	38万6千円	
議員	36万円	

退職手当

【市長】給料月額×0.4038×在職月数

【副市長】給料月額×0.2328×在職月数

【病院管理者】給料月額×0.18×在職月数

*市議会議員は支給なし

■平均給料月額と平均年齢（29年給与実態調査）

区分	一関市	岩手県	国
一般行政職	32万9,797円 /43歳9カ月	32万6,749円 /43歳7カ月	33万5,311円 /43歳6カ月
消防職	29万9,446円 /37歳8カ月	32万6,555円 /39歳2カ月	31万5,864円 /41歳2カ月
技能労務職	31万3,301円 /48歳8カ月	32万2,297円 /51歳4カ月	28万6,833円 /50歳6カ月

■職員給与と費（29年度普通会計当初予算）

職員数(A) (再任用職員を 加えた人数)	1,222人(1,252人)
給与と費	
給料	47億8,367万4千円
職員手当	69億5,726万円
計(B)	87億4,093万4千円
1人当たりの給与と費 (B/A)	715万2千円 (698万1千円)

*職員手当に退職手当は含まない

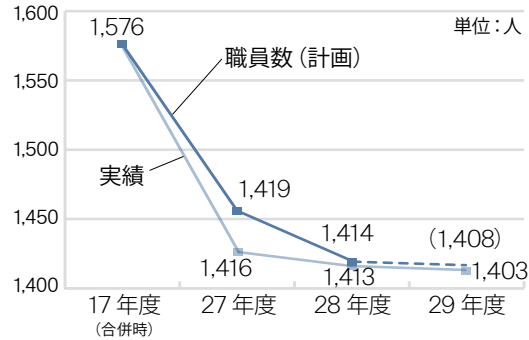
■職種別・学歴別初任給および経験年数別平均給料月額（29年4月1日現在）

区分		初任給	採用2年経過日給料	経験年数10年	経験年数15年	経験年数20年
一般行政職	大卒	17万9,800円	19万1,800円	23万1,150円	30万780円	34万4,492円
	高卒	14万7,400円	15万5,900円	21万3,100円	24万9,900円	31万6,960円
消防職	高卒	16万6,400円	17万8,800円	24万2,600円	26万9,100円	30万6,137円
技能労務職	高卒	14万4,800円	15万3,200円	—	—	—

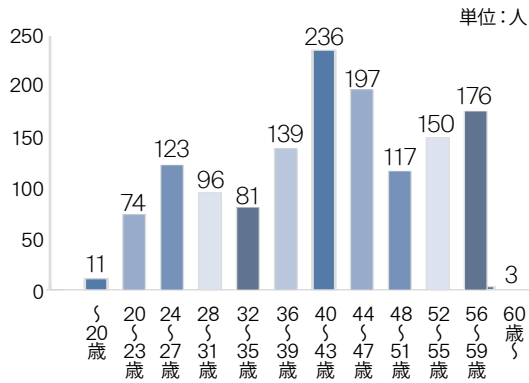
職員数など

■職員数（29年4月1日現在）

適正な職員数となるよう、定員適正化計画を定めています。今後も組織機構の見直し、業務の集約や委託などを進め、計画を推進します。



■年齢別職員数（29年4月1日現在）



■一般行政職の級別職員数（29年4月1日現在）

区分	職名	職員数	構成比
1級	主事・技師	88人	13.1%
2級		35人	5.2%
3級	主任主事・主任技師	154人	22.9%
4級	係長・主査	178人	26.4%
5級	課長補佐	115人	17.1%
6級	部次長・支所次長・課長	83人	12.3%
7級	部長・支所長	20人	3.0%
計		673人	100%

*消防職、技能労務職、公営企業の職員などを除く人数

主な職員手当の状況

■扶養手当 (29年度・額は全て月額)

①配偶者…1万円／②子…8,000円、配偶者のいない場合の1人目…1万円／③配偶者、子以外の扶養家族…6,500円、配偶者のいない場合の1人目…9,000円
*16～22歳までの子の場合は5,000円を加算

■住居手当 (29年度・額は全て月額)

①借家・借間居住者…1万2,000円を超える家賃を負担している職員に対し、家賃に応じて2万7,000円まで／②配偶者が借家・借間に居住している単身赴任者…①の2分の1の額

■通勤手当 (29年度・額は全て月額)

①交通機関等利用者…運賃などに応じて5万5,000円まで
②自家用車等利用者…通勤距離に応じて3万8,300円まで

■時間外勤務手当 (28年度)

所属長から命じられ、正規の勤務時間外に勤務した職員に支給されます。

◇支給総額…5億7,028万円

◇職員1人当たり平均支給年額…46万4,000円

■特殊勤務手当 (28年度)

著しく危険、不快、不健康または困難な業務に従事する職員に支給されます。

◇職員全体に占める手当支給職員の割合…17.8%

◇支給対象職員1人当たり平均支給年額…28万1,000円

◇手当の種類 (29年4月1日現在)…14種類

◇支給額の多い手当…医師手当

◇多くの職員に支給されている手当…災害応急作業等手当

■期末・勤勉手当 (29年度)

◇支給割合

区分	期末手当	勤勉手当
6月期	1.225カ月分	0.850カ月分
12月期	1.375カ月分	0.900カ月分

◇職制上の段階、職務の級などによる加算措置…あり(①3級:5%②4・5級:10%③6・7級:15%) *一般行政職の加算率

◇1人当たり平均支給年額 (28年度) …146万1,000円

■退職手当 (29年度)

退職時の給料月額に、下の表に示すような支給率を乗じた額になります。支給率は、国と同じです。

◇支給割合 (28年度実績)

区分	自己都合	勲奨・定年など
勤続20年	20.445カ月分	25.55625カ月分
勤続25年	29.145カ月分	34.5825カ月分
勤続35年	41.325カ月分	49.59カ月分
最高限度	49.59カ月分	49.59カ月分
1人当たり平均支給額	442万7,000円	2,131万3,000円
退職者数	10人	64人

*このほか、定年前早期退職者特例措置(2～45%の割増し加算)あり
*前年度に退職した全ての職種に係る職員に支給された平均額

研修の実施状況 (28年度)

職員の勤務能率の発揮および増進のため、人材育成基本方針に基づき研修を行いました。

区分	階層別研修	特別研修	派遣研修	自己啓発	計
受講延べ人数	274人	779人	95人	59人	1,207人

▷階層別研修は、新採用職員研修▷特別研修は、独自研修▷派遣研修は、自治大学校▷自己啓発は、通信教育一など

福利厚生

職員の健康診断を実施し、健康管理を行っています。また、県市町村職員共済組合と県市町村職員健康福利機構に加入し、福利厚生事業を行っています。

分限・懲戒処分状況 (28年度)

分限処分	休職	降任	免職	計
	6人	—	—	6人

懲戒処分	戒告	減給	停職	免職	計
	—	—	—	—	0人

▷分限処分は、病気などで職務が十分に果たせない場合など、公務能率を維持するために行う処分

▷懲戒処分は、服務義務違反に対して公務員の秩序を維持するために道義的責任を追及し科する処分

勤務時間、勤務条件

勤務時間は、休憩時間を除き1日7時間45分、1週間で38時間45分です。一般的な職員の勤務時間は8:30～17:15まで。交代制勤務職員などは別に定めています。

休暇は有給休暇と無給休暇の2種類。有給休暇は、年次休暇、病気休暇、特別休暇。無給休暇は、介護休暇などです。

職員採用試験の状況 (28年度)

区分	第1次試験			第2次試験	
	申込者	受験者	合格者	受験者	合格者
上級	一般事務	62人	42人	22人	10人
	建築技師	1人	1人	1人	1人
	司書	7人	4人	4人	2人
	社会福祉士	8人	6人	4人	1人
	保健師	6人	5人	4人	2人
中級	保育士・幼稚園教諭	48人	48人	22人	10人
	看護師	3人	2人	2人	1人
	栄養師	12人	10人	3人	1人
初級	理学療法士	1人	1人	1人	1人
	一般事務	43人	41人	11人	5人
	土木技師	4人	4人	4人	2人
	機械技師	1人	1人	1人	1人
その他	消防	37人	36人	10人	4人
	社会人経験者	25人	22人	10人	4人
	運転技師	12人	11人	4人	1人
	任期付保育士	24人	22人	22人	17人
合計	294人	256人	125人	119人	63人

投票環境改善実施計画を振り返る

市選挙委員会は有権者が投票しやすい環境を整備し、投票率の向上を図るため、2017年3月に「投票環境改善実施計画」を策定しました。

計画で目標としていた投票率の増は達成できなかったものの、①商業施設等に3つの期日前投票所を新設したことで期日前投票者数が増えた②共通投票所の新設により全国最多の1723人が投票した一などの成果も得られました。また、投票所の再編、投票所のオンライン接続、投票所のバリアフリー化、投票所までの移動支援などを行いました。

投票率低下の要因は、①投票所の再編②選挙への関心の低さ一などが、考えられます。今後は①10～20代の投票率を上げるための啓発活動②移動支援の見直し一などを進め、投票率の向上に努めます。

☎選挙管理委員会事務局 ☎内線 8680



投票区ごとの投票率

①市議会議員選挙の投票率／②前回との比較／③衆議院議員総選挙の投票率／④前回との比較 (数値はいずれも%)

投票区	投票所	①	②	③	④
一関1	一関図書館	53.05	△ 4.75	59.71	△ 0.41
一関2	一関20区公民館	50.45	△ 0.85	54.27	△ 0.16
一関3	関が丘コミュニティセンター	56.13	△ 4.20	58.03	△ 0.20
一関4	一関小学校	56.05	0.97	56.93	1.09
一関5	一関市役所	50.98	△ 4.48	57.86	0.03
一関6	山目小学校	48.87	0.30	54.73	1.09
一関7	赤荻小学校	52.05	△ 5.22	55.31	1.31
一関8	中里市民センター	60.98	△ 2.81	59.54	△ 1.00
一関9	サン・アピリティーズ一関	54.21	△ 1.04	58.90	0.99
一関10	狐禅寺市民センター	72.98	△ 3.53	64.14	0.41
一関11	滝沢市民センター	55.82	△ 4.43	57.16	△ 1.14
一関12	真柴コミュニティセンター	48.85	△ 5.33	51.78	0.43
一関13	南小学校	56.54	△ 1.15	59.08	2.11
一関14	東中田集会所	57.38	△ 0.66	62.89	0.37
一関15	一関自然休養村管理センター	61.94	△ 3.85	60.31	0.88
一関16	巖美市民センター山谷分館	66.01	△ 6.43	61.76	0.06
一関17	一関生活改善センター	77.18	△ 8.36	67.29	△ 0.30
一関18	一関工業高等専門学校	47.33	△ 1.61	51.78	△ 0.26
一関19	萩荘市民センター	56.57	△ 5.65	54.08	△ 1.90
一関20	萩荘市民センター市野々分館	80.81	△ 3.65	59.51	△ 5.22
一関21	旧達古袋保育園	74.56	△ 4.63	61.23	△ 4.27
一関22	舞川小学校	70.74	△ 2.03	61.48	△ 1.16
一関23	一関文化伝承館	79.56	11.15	58.63	△ 3.61
一関24	弥栄市民センター	60.57	△ 6.98	61.32	△ 2.16
一関地域 小計		55.80	△ 2.90	57.43	△ 0.06
花泉1	高倉介護予防センター	70.55	6.40	66.73	4.43
花泉2	永井市民センター	68.48	1.18	59.08	△ 0.07
花泉3	涌津市民センター	67.06	△ 1.92	58.20	△ 2.17
花泉4	一関市役所花泉支所	65.97	0.38	55.98	△ 0.92
花泉5	油島市民センター	75.47	△ 4.73	63.75	△ 2.89
花泉6	花泉市民センター	66.32	1.54	61.76	3.54
花泉7	老松介護予防センター	66.91	△ 6.17	62.56	1.56
花泉8	日形市民センター	73.95	△ 3.54	70.69	2.83
花泉9	金沢市民センター	59.95	△10.64	56.95	△ 3.54
花泉10	刈生沢コミュニティセンター	69.02	△11.89	66.38	0.32
花泉地域 小計		67.59	△ 2.61	60.42	△ 0.35
在外選挙人		-	-	12.86	0.36
全体の投票率		62.68	△ 2.54	58.92	△ 0.35

投票区	投票所	①	②	③	④
大東1	大原市民センター	68.97	0.03	56.67	0.96
大東2	上大原上ふるさと交流館	66.89	△ 7.54	52.17	△ 3.42
大東3	藤ヶ崎自治会館	71.34	△ 4.56	59.14	△ 0.53
大東4	大東コミュニティセンター	67.19	△ 2.68	58.59	△ 2.16
大東5	大東バレーボール記念館	72.01	△ 4.23	58.41	1.85
大東6	下沖田公民館	59.44	△ 2.60	47.28	△ 2.72
大東7	丑石自治会館	70.10	△ 5.97	52.38	△ 2.69
大東8	中川生活改善センター	77.23	3.36	58.53	△ 0.15
大東9	猿沢伝承交流館	67.23	△ 6.96	59.11	△ 0.89
大東11	大東曾慶地区センター	77.12	△ 1.81	57.74	0.55
大東12	大東済民集会所	69.68	△ 0.83	59.29	△ 0.84
大東地域 小計		69.34	△ 2.93	57.11	△ 0.72
千厩1	千厩農村勤労福祉センター	67.06	2.34	60.17	0.39
千厩2	一関市役所千厩支所	65.24	3.89	59.61	2.73
千厩3	小梨市民センター	65.72	1.47	58.34	1.45
千厩4	清田小学校	70.58	3.57	61.69	1.51
千厩5	奥玉ふるさとセンター	74.14	△ 3.92	62.13	△ 2.33
千厩6	磐清水文化センター	70.29	5.96	64.55	3.82
千厩地域 小計		68.26	1.67	60.53	0.90
東山1	東山地域交流センター	72.50	△ 0.19	61.73	△ 2.18
東山2	あたごセンター	64.70	△ 7.22	57.42	△ 5.13
東山3	田河津市民センター	66.33	△ 4.19	55.89	△ 3.68
東山4	松川市民センター	75.64	△ 0.31	67.14	△ 2.86
東山地域 小計		70.12	△ 2.86	60.96	△ 3.43
室根1	室根第4区集落センター	81.81	1.12	60.89	2.92
室根2	一関市役所室根支所	64.04	△ 5.15	57.37	0.31
室根3	室根西小学校	78.95	2.28	61.23	6.60
室根4	室根第15地区会館	73.34	△ 1.51	65.54	2.83
室根5	室根竹野下地区会館	75.11	△ 4.81	67.34	△ 2.29
室根地域 小計		72.22	△ 2.52	61.25	1.57
川崎1	川崎市民センター	59.23	△ 4.15	62.44	△ 0.55
川崎2	川崎小学校	56.35	△ 1.41	60.23	△ 1.22
川崎3	川崎農村研修センター	62.81	△ 2.21	65.63	△ 1.34
川崎地域 小計		59.57	△ 2.67	62.85	△ 1.00
藤沢1	藤沢体育館	72.52	△ 2.43	63.33	△ 1.03
藤沢2	藤沢市民センター-黄海分館	67.06	△ 5.68	61.83	△ 3.79
藤沢3	保呂羽コミュニティセンター	72.56	△ 1.27	66.05	5.35
藤沢4	郷土文化保存伝習館	83.20	△ 1.68	65.59	△ 2.08
藤沢5	徳田交流館	71.52	△ 4.24	62.78	△ 1.13
藤沢6	新沼コミュニティセンター	74.02	0.76	62.94	△ 1.41
藤沢地域 小計		72.08	△ 2.81	63.21	△ 1.37

*投票区別の投票率は、期日前投票者と不在者投票者を含めた投票率です／前回選挙との比較は、投票区を再編しているので推計値です

2月の乳幼児の健康診査

*該当月に受けられない場合は、子育て支援課または各支所保健福祉課へ連絡してください。

地域	内容	対象	日	受付時間	場所
一関 花泉	3～4カ月児健診	29年10月1日～13日生まれ	21(※)	12:45～13:00	一関保健センター
		29年10月14日～31日生まれ	22(※)		
	9～10カ月児相談	29年4月1日～12日生まれ	21(※)	8:45～9:00	
		29年4月13日～30日生まれ	22(※)		
	1歳6カ月児健診	28年7月1日～21日生まれ	8(※)	12:45～13:00	
		28年7月22日～31日生まれ	9(金)		
	2歳6カ月児歯科健診	27年8月1日～15日生まれ	8(※)	8:45～9:00	
		27年8月16日～31日生まれ	9(金)		
	3歳児健診	26年8月1日～11日生まれ	1(※)	12:45～13:00	
		26年8月12日～31日生まれ	2(金)		
大東 千厩 東山 室根 川崎 藤沢	3～4カ月児健診	29年10月生まれ	20(火)	12:45～13:00	川崎防災センター
	9～10カ月児相談	29年4月生まれ	13(火)	9:00～9:15	千厩保健センター
	1歳6カ月児健診	28年7月生まれ	15(※)	12:45～13:00	
	2歳6カ月児歯科健診	27年8月生まれ	13(火)		
	3歳児健診	26年8月生まれ	14(※)		

*きょうだいなどの同伴でお手伝いが必要な人は、託児スタッフが対応します。健診日の2週間前まで申し込んでください。

☎子育て支援課（一関保健センター内）または各支所保健福祉課

Information

ふれあいひろば

☎一関子育て支援センター ☎②170

◇日時…月・火・木・金 9:30～15:30

※水・土 13:30～15:30 (※を除く)

◇場所…一関保健センター

健康講演会「みんなでつくろう健康のまち～あなたも地域も健康になれるまちづくりへ」

☎本庁国保年金課 ☎②8343

福井大学医学部地域プライマリケア講座講師の井階友貴氏が講演します。

◇日時…2月4日(日)10:00～11:45 *開場

9:30◇場所…一関文化センター

◇費用…無料

◇定員…定員470人 *市役所本庁総合案内、各支所市民課、一関文化センター、一関保健センターで配布している整理券が必要

傾聴サロン

☎健康づくり課（一関保健センター内）

◇日時…2月20日(火)10:00～11:30

◇場所…一関保健センター

◇内容…傾聴ボランティア会員による傾聴

アルコール家族教室

☎健康づくり課または各支所保健福祉課

◇日時…2月6日(水)14:00～16:00

◇場所…県立南光病院

◇申し込み…事前に電話で

フリースペースひだまり

☎健康づくり課（一関保健センター内）

◇日時…①2月5日(月)②19日(日)13:30～16:00

◇場所…一関勤労青少年ホーム

◇内容…ひきこもり状態の本人と家族に分かれての茶話会や勉強会など

医療と介護の窓

～みんなで守ろう地域医療～

文・一関西部居宅介護支援事業所協議会
会長 氏家健司

介護支援専門員の資格取得について

介護支援専門員（ケアマネジャー）として仕事に従事するには、都道府県が実施する介護支援専門員実務研修受講試験に合格後、87時間の講義・演習と、地域の居宅介護支援事業所で18時間以上のケアマネジメント実習を行う実務研修を受講しなくてはなりません。研修期間は約3カ月間にわたります。

実務研修受講試験を受験するには、医師・歯科医師・薬剤師・保健師・看護師・理学療法士・作業療法士・管理栄養士・歯科衛生士・社会福祉士・介護福祉士などの医療保健福祉分野の国家資格を有し、5年以上の実務経験があることが資格要件となっています。中でも、介護福祉士を有している人の受験者が多いのが特徴です。

この研修課程を修了し、都道府

県に介護支援専門員として登録し介護支援専門員証の交付を受け、初めて業務に従事することができます。

介護支援専門員の主な勤務先としましては、地域包括支援センター・居宅介護支援事業所・特別養護老人ホーム・介護老人保健施設・認知症グループホームなどです。

介護支援専門員証は5年ごとに更新が必要です。有効期間内でない介護支援専門員の業務はできません。

資格の更新には研修受講が必須です。実務研修・現任研修・更新研修などの研修体系が整えられています。

介護支援専門員の資格は取って終わりではありません。取得後も学び続け、知識や技術を高めることができる資格になっています。

☎健康づくり課（一関保健センター内）

木 Thu

金 Fri

土 Sat

1

2

3

+夜間

西 中野内科循環器科クリニック (山目) ☎33-2311

東 県立千厩病院 (千厩) ☎53-2101

+夜間

西 ひらいずみ内科クリニック (平泉) ☎34-1133

東 阿部医院 (長坂) ☎47-3898

8

9

10

+夜間

西 千葉内科医院 (山目) ☎25-3211

東 県立千厩病院 (千厩) ☎53-2101

+夜間

西 いたう脳神経内科 (上坊) ☎21-8200

東 たかがね内科泌尿器科クリニック (千厩) ☎51-1377

15

16

17

+夜間

西 桂島医院 (駅前) ☎21-8883

東 県立千厩病院 (千厩) ☎53-2101

+夜間

西 かとうこどもクリニック (山目) ☎33-2211

東 菊池内科医院 (沖田) ☎74-2512

22

23

24

+夜間

西 西城医院 (舞川) ☎28-2393

東 県立千厩病院 (千厩) ☎53-2101

+夜間

西 さとう小児科医院 (桜木町) ☎23-4020

東 谷藤内科医院 (千厩) ☎51-3355

2

February 2018
Ichinoseki City
Health Calendar

いちのせき けんこう カレンダー

+夜間 夜間救急当番医
●診療時間…18:00~20:00

+休日 休日当番医
●診療時間…9:00~17:00

- ①当番医は変更になることがあります。電話で確認してから受診してください
- ②保険証とお薬手帳を持参し、受診してください

夜間こども 救急相談電話

子供の病気への対応や応急措置などを看護師に相談できる窓口です。年中無休で応じます。

●受け付け…19:00~23:00

☎019-605-9000

または☎#8000

+ 気仙沼市の休日当番医 *気仙沼市(市外局番0226)の当番医は、医療機関により一部診療時間が異なります

日	医療機関	日	医療機関	日	医療機関
4 ⑤	葛内科胃腸科医院 (田中前) ☎ 22-6750	11 ⑤	鈴木医院 (長磯原の沢) ☎ 27-2315	18 ⑤	気仙沼市立本吉病院 (本吉町津谷) ☎ 42-2621
	小野医院 (唐桑宿浦) ☎ 32-3128	12 ⑤	おだか医院 (田中前) ☎ 22-3210		佐藤徹内科クリニック (南三陸町志津川) ☎ 47-1175
11 ⑤	志田整形外科医院 (東新城) ☎ 22-6838	25 ⑤	佐々木小児科医院 (本郷) ☎ 22-6811		村岡外科クリニック (田中前) ☎ 23-3990

医療機関を受診する皆さんへ

- ・診療時間内に受診しましょう
- ・かかりつけ医をもちましょう
- ・休日や夜間の受診は当番医を利用しましょう



<p>4</p> <p>+ 休 日</p> <p>西 [内科] 菅原内科循環器科 医院 (浦津) ☎82-5528</p> <p>[外科] 中里クリニック (石畑) ☎32-5888</p> <p>東 菊池内科医院 (沖田) ☎74-2512</p>	<p>5</p> <p>+ 夜 間</p> <p>西 及川内科胃腸科クリニック (鳴神) ☎31-3131</p> <p>東 室根診療所 (折壁) ☎64-2127</p>	<p>6</p> <p>+ 夜 間</p> <p>西 一関中央クリニック (中央町) ☎21-1222</p> <p>東 菅野内科医院 (摺沢) ☎75-2772</p>	<p>7</p> <p>+ 夜 間</p> <p>西 阿部内科クリニック (竹山町) ☎23-2918</p> <p>東 かわさきファミリークリ ニック (薄衣) ☎43-3770</p>
<p>11</p> <p>+ 休 日</p> <p>西 [内科] 桂島医院 (駅前) ☎21-8883</p> <p>[外科] そばた脳神経クリ ニック (上大槻街) ☎21-1175</p> <p>東 もりあい内科クリニック (千厩) ☎51-3322</p>	<p>12</p> <p>+ 休 日</p> <p>西 [内科] 岩手クリニック一関 (中里) ☎21-5111</p> <p>[外科] 菊池耳鼻咽喉科 皮膚科 (山目) ☎26-2230</p> <p>東 菅野内科医院 (摺沢) ☎75-2772</p>	<p>13</p> <p>+ 夜 間</p> <p>西 小野寺内科循環器科 (末広) ☎23-5600</p> <p>東 県立大東病院 (大原) ☎72-2121</p>	<p>14</p> <p>+ 夜 間</p> <p>西 佐藤胃腸科内科医院 (山目町) ☎23-9678</p> <p>東 かわさきファミリークリ ニック (薄衣) ☎43-3770</p>
<p>18</p> <p>+ 休 日</p> <p>西 [内科] 昭和病院 (田村町) ☎23-2020</p> <p>[外科] かげやまクリニック (西沢) ☎26-1026</p> <p>東 谷藤内科医院 (千厩) ☎51-3355</p>	<p>19</p> <p>+ 夜 間</p> <p>西 木村消化器内科 (三関) ☎21-1311</p> <p>東 千厩ひかりクリニック (千厩) ☎51-1156</p>	<p>20</p> <p>+ 夜 間</p> <p>西 寺崎内科胃腸科医院 (青葉) ☎23-6211</p> <p>東 猿沢診療所 (猿沢) ☎76-2020</p>	<p>21</p> <p>+ 夜 間</p> <p>西 袋医院 (花泉) ☎82-3316</p> <p>東 かわさきファミリークリ ニック (薄衣) ☎43-3770</p>
<p>25</p> <p>+ 休 日</p> <p>西 [内科] 一関中央クリニック (中央町) ☎21-1222</p> <p>[外科] こいわ耳鼻咽喉 科・アレルギー科クリ ニック (山目) ☎33-2117</p> <p>東 かわさきファミリークリ ニック (薄衣) ☎43-3770</p>	<p>26</p> <p>+ 夜 間</p> <p>西 誠信堂医院・小児科 (浦津) ☎82-3434</p> <p>東 もりあい内科クリニック (千厩) ☎51-3322</p>	<p>27</p> <p>+ 夜 間</p> <p>西 中野内科循環器科クリ ニック (山目) ☎33-2311</p> <p>東 県立大東病院 (大原) ☎72-2121</p>	<p>28</p> <p>+ 夜 間</p> <p>西 岩手クリニック一関 (中里) ☎21-5111</p> <p>東 かわさきファミリークリ ニック (薄衣) ☎43-3770</p>

+ 登米市・栗原市の休日当番医 *登米市 (市外局番0220)、栗原市 (市外局番0228)、豊里町 (市外局番0225)の当番医は、医療機関により一部診療時間が異なります

日	医療機関	日	医療機関	日	医療機関	日	医療機関	日	医療機関
	[登米] 登米市立豊里病院 (豊里町土手下) ☎76-2023		[登米] 菅原内科クリニック (迫町佐沼) ☎22-0888		[登米] 佐藤医院 (豊里町横町) ☎76-3420		[登米] 八木小児科医院 (迫町佐沼) ☎22-2566		[登米] 佐藤医院 (南方町畑岡下) ☎58-2058
4 ④	[栗原] 佐藤内科小児科医院 (築館伊豆) ☎22-3205	11 ④	[栗原] 日野外科内科 (築館薬師) ☎22-2005	12 祝 月	[栗原] 渡辺整形外科内科 胃腸科医院 (栗駒岩ヶ崎) ☎45-2273	18 ④	[栗原] 若柳消化器内科 (若柳字川北) ☎32-2316	25 ④	[栗原] 伊礼整形外科 (築館高田) ☎22-0066
	[栗原] くりこまクリニック (栗駒岩ヶ崎) ☎45-2128		[栗原] たまがけ医院 (一迫真坂) ☎52-5115		[栗原] 沢辺中央医院 (金成沢辺) ☎42-1171		[栗原] 宮城島クリニック (一迫真坂) ☎52-2881		[栗原] 氏家医院 (若柳) ☎32-2328



元気のひみつ
Voice
Iwayama Kimiko

岩山キミ子さん
藤沢町砂子田 72歳

人の役に立つことが生きがい

民生児童委員になって4年目。地域の相談役をしています。

私は、東京に就職した後、出産を機にUターン。藤沢町で美容師として働き始めました。毎日忙しく、それを理由に、周囲との関わりを避けるようになっていました。しかし、身近な人の死に立ち合ったとき、広い視野を持って生きることの大切さに気付きました。

それからは自分から地域行事に参加。たくさん仲間をつくりました。「相手の気持ちになって接すること」をモットーにしています。

私にとって「人の役に立つこと」は家族や地域への恩返し。そう信じて、日々を元気に頑張っています。

30年度成人検診調査書

成人検診調査書(申込書)を郵送または保健推進委員を通じて配布します。検診を申し込まない人も必ず提出してください。

提出方法: 同封する返信用封筒で郵送
提出期限: 2月14日

健康づくり課(一関保健センター内) または各支所保健福祉課

29年度高齢者肺炎球菌予防接種について
市は高齢者肺炎球菌予防接種費用の一部を助成しています。接種希望者は3月31日までに接種してください。

対象: 30年3月31日時点で65歳、70歳、75歳、80歳、85歳、90歳、95歳、100歳になる人 *29年4月下旬に案内を送付しています

助成金

額: 4千円 *自己負担額は接種費用との差額(医療機関によって接種費用が異なります)

健康づくり課(一関保健センター内)

市民健康講座

日時: 2月8日 10時~13時、22日 10時~11時30分

内容: ①調理実習(色とりどり良く作るさわやかメニュー)、食育計画について

②運動・実技(うづ、ストレス解消のための軽体操)

場所: 一関保健センター

申し込み: 2月1日

費用: 500円程度

健康づくり課(一関保健センター内)

妊婦と先輩ママとのふれあいタイム

歯科医師による講話、親子遊びの紹介、母子保健コーディネーター(助産師)による個別相談

2月の栄養相談
日時: 2月13日、2月26日
内容: 離乳食の進め方や生活習慣病の予防など
健康づくり課(一関保健センター内)

日時: 2月28日 9時45分~11時30分

場所: 一関保健センター

申し込み: 2月23日

子育て支援課母子保健係

2月の栄養相談

日時: 2月13日、2月26日

内容: 離乳食の進め方や生活習慣病の予防など

健康づくり課(一関保健センター内)

50人未満の小規模事業所が対象の健康相談

日時・場所: 2月1日・市商工会議所千厩支所

2月8日・市日・一関市医師会事務所

時間: 13時~15時

一関地域産業保健センター

5110 / FAX 9955

健康

歯周病は万病のもと

橋本歯科医院 院長 橋本和彦

40歳以上の80%の人が罹患しているのが歯周病です。最近の研究で、歯周病原菌が体のいろいろなところで悪影響を及ぼしていることが分かってきました。狭心症、心筋梗塞などの原因となる動脈硬化を引き起こすのも歯周病原菌の出す毒素が一因となっているようです。

健康コラム

歯周病は万病のもと

橋本歯科医院 院長 橋本和彦

40歳以上の80%の人が罹患しているのが歯周病です。最近の研究で、歯周病原菌が体のいろいろなところで悪影響を及ぼしていることが分かってきました。狭心症、心筋梗塞などの原因となる動脈硬化を引き起こすのも歯周病原菌の出す毒素が一因となっているようです。

また、糖尿病の患者さんの中に歯周病に罹患している人が多いことは知られていましたが、歯周病になると糖尿病の症状が悪化するという逆の関係も明らかになってきています。誤嚥性肺炎の原因にもなりますし、歯周病になっていると風邪やインフルエンザにもかかりやすくなるという報告もあります。

まずは、かかりつけの歯科医を受診して、定期的に歯のクリーニング、ブラッシング指導を受け、歯周病を予防しましょう。

2月の4歳5歳歯科健康診査

2月中に市内の契約歯科医療機関で受診してください。対象者には1月末に受診券を郵送しています。体調不良などで2月中に受診できない場合は下記へ連絡してください。

健診名	対象者
4歳歯科健診	25年8月生まれ
5歳歯科健診	24年8月生まれ

子育て支援課(一関保健センター内)

3月のこころの健康相談(無料)

臨床心理士が無料で相談に応じます。

日	場所	時間	定員
5月	大東保健センター(法民)	10:00~12:00	2
5月	東山支所保健福祉課	13:30~15:30	2
12月	室根支所保健福祉課	10:00~12:00	2
13日	一関保健センター	10:00~12:00	4
		13:30~15:30	

健康づくり課(一関保健センター内) 各支所保健福祉課

2月の献血カレンダー(400ml限定)

日	献血会場	時間
4日	イオンスーパーセンター一関店	10:00~12:00
		13:30~16:30
5日	(株)佐々木製菓	10:00~11:30
	特別養護老人ホーム福光園	13:00~14:00
	一関保健センター	15:30~17:00
6日	藤沢保健センター	13:30~16:00
25日	イオン一関店	10:00~12:00
		13:30~16:30
26日	興栄通信工業(株)	9:00~11:00
	一関警察署	14:30~16:30
27日	三菱マテリアル(株)岩手工場	10:00~13:00
	一関市役所東山支所	14:30~16:30

*天候などにより、時間や会場が変更になる場合があります。

健康づくり課(一関保健センター内)

約120人が一年の無火災を願う

市消防団が初纏振りで商店街を沸かせる

1年の無火災と商売繁盛などを願う「一関市消防団初纏^{まとい}振り」は1月2日、大町商店街で行われました。昭和52年から行われている同イベントには市内全域の消防団約200人が参加。纏を振って沿道に集まった住民に火災予防を呼びかけました。

市消防団の大森忠雄団長は、「去年は26件の建物火災があった。今年は火災のない1年にしましょう」と呼びかけました。当日は纏振りのほかに木遣^{きよ}りと梯子^{はしご}乗りの披露も行われ、沿道からは盛んな拍手が送られました。梯子の上で軽快な技を披露した佐藤伸治さん(36・舞川)は「皆さんの無病息災を祈って演技しました」と話してくれました。



静かな境内に響く「六魂清浄」の掛け声

1年の邪気を払う「磐井清水若水送り」

東山町の「第26回磐井清水若水送り」(同実行委員会主催)は元旦に行われ、地元有志ら約180人が笠や白装束を身にまとい、行列を組んで平泉町の中尊寺まで若水を届けました。

「若水送り」は平泉藤原文化の時代、藤原秀衡公が元日の朝に、里人に磐井清水の若水をくませ、平泉柳之御所に届けた故事を再現したもの。参加者は路面が凍り、足場が悪い中、東山町から平泉町中尊寺までの約17kmの道のりを、若水桶を地につけることなく無事送り届けました。

昨年に続いて参加した千葉博幸さん(41・東山町)は「健やかな年を願いながら歩きました」と話してくれました。

男衆の熱き蘇民袋争奪戦

興田神社で伝統の蘇民祭

大東町鳥海の興田神社蘇民祭は1月14日、同神社などで開かれ、市内外から参加した男衆45人が無病息災や五穀豊穡^{ごうじょう}を願い、蘇民袋の争奪戦を繰り広げました。

氷点下の冷え込みの中、上半身裸でさらしを巻いた参加者は、燃え上がるやぐらに登って氣勢を上げました。クライマックスの蘇民袋争奪戦では「ジャッソー、ジョヤサー」と威勢のいいかけ声を上げ、激しくもみ合いながら袋を奪い合いました。

厄年で、仲間2人と参加した小野寺栄さん(40・大東町)は「初めて参加した。祭りを通し地域が盛り上がってほしい。今年1年、健康に笑顔で過ごしたい」と話してくれました。



30基の臼で盛大なもちつき大会

新春を祝う餅の「お振る舞い」

新春を祝う「日本最大新春餅つき大会」は1月2日、大町で行われました。今年には平成30年にちなみ、30基の臼を用意。正午過ぎに一斉に餅つきが始まると、来場者は餅つきの様子をカメラで撮ったりきねを持って一緒に餅をついたりしながら新春の恒例行事を楽しんでいました。

今年用意されたもち米は全部で60升。ずらりと並んだ臼でつくられた餅は、ごま、ずんだ、あんこや雑煮に味付けされ、来場者に振る舞われました。母と弟の3人で来場した千葉梨緒那ちゃん(一関小3年)は「柔らかくてももちもちしておいしい」とうれしそうに食べていました。



- 好きな色 ピンク、黒
- 好きな食べ物 お母さん手作りのオムライス
- 好きなスポーツ ソフトボール、野球
- 行ってみたい場所 オーストラリア

笑顔で
You have a great smile.
Good!

市民の ひろば

I-STYLE
SQUARE

石田芹那さん

20歳 花泉町涌津 いしだ・せりな

堂々とした大人を目指す二十歳

芹那さんは東北外語観光専門学校で英語を勉強しています。2016年12月、カナダに2週間語学留学。現地の語学学校で一緒だったカナダ人やフィリピン人の英語を学ぶ姿勢に刺激を受けたといいます。間違ってもいいからまず話してみることが大切だと気付いてから、英語の上達が早くなったそうです。現在は英語検定試験に向けて猛勉強中です。

今年、成人式を迎えた芹那さん。「駅まで車で送ってもらったりお弁当を作ってもらったりと、家族にはいつも支えられています」と感謝します。

将来の理想は「芯のある女性」。「自分の意見を持った堂々とした大人になりたい」と、母から受け継いだ振り袖姿でほほ笑みました。

キッズ写真館

Kids Photo Studio

菊池咲来ちゃん(一関)



きくち・さら
28年9月12日生まれ
が良弘さん・マ麻希さん
1歳おめでとう。花
咲く未来になります
ように。

畠山結菜ちゃん(一関)



はたけやま・ゆいな
29年5月11日生まれ
が貴史さん・マ奈緒さん
いつも笑顔のゆいな
ちゃん。元気に育っ
てね(´_`)

高野有紗ちゃん(一関)



たかの・あさ
29年6月12日生まれ
が惠佑さん・マ裕子さん
いつもニコニコあさちゃん。元気にスクスク
育ってね!大好きよ♡

小学校入学前の子供たちの写真を募集しています

①最近撮影した写真(デジカメ画像可)②氏名(ふりがな)・性別③住所④生年月日⑤電話番号⑥父母の氏名⑦お子さんへのメッセージ(30字程度)を記入して応募してください<応募先>本庁広聴広報課/〒021-8501 広聴広報課/電子メール kouhou@city.ichinoseki.iwate.jp







50TH ANNIVERSARY SPECIAL FAIR
NEW DRESS FAIR 2/1TH - 27^{TU}
Bridal Salon SHICHIFUKUJIN
おかげさまで50年
未来へつなぐ50年分の感謝

【ご予約・お問い合わせTEL】 ☎ 0120-188-500

ブライダルサロン七福人 岩手県奥州市水沢区佐倉河字慶徳44-1
10:00~18:00 (水曜定休) フォトスタジオ完備

Debut!



PAUL & JOE PARIS ANNA SUI

市民センター（旧
民公民館）は、昭和24年12
月に浜民村役場に併設さ
れました。30年の町村合併
で大東町立浜民公民館に改
称。34年に浜民字小林に新
設され、60年8月に現在の
場所に移転しました。

平成19年には、当セン
ターの近くに、国内の刑法
思想の根本原理を論じた
「無刑録」の著者である芦
東山の資料などを展示する
「芦東山記念館」が開館し
ました。

当センターでは歴史や文
学を学ぶ「室蓬カレッジ」

を開設しており、文学講座
などを開いています。本年
度は、井上ひさしの「新釈
遠野物語」「吉里吉里人」な
どの作品について、全5回
の講座と研修を行います
。

さらに、新たな取り組み
として、世代間交流事業
「浜民探検隊」を春と秋の
2回企画しました。同事業
には芦東山先生顕彰会が協
力しました。地元の小学生
と地域の人々がともに浜民
の歴史や文化について学ぶ
機会をつくることで、郷土
への関心をより深めてもら
います。



市民センターさ、
Welcome to our Civic Center.
ございん。

文・写真 浜民市民センター

市民センター単位で各地区を紹介しす



浜民市民センター

〒029-0521
●大東町浜民字小林29-4
☎0191・75・2706



「室蓬カレッジ」で
井上ひさし作品の
朗読に熱心に耳を
傾ける受講者



地元の小学生らが
「浜民探検隊」を結
成し、芦東山の生家
や墓などを見学した

ふれーふれークラブ！

Our club is doing its best.



桜町中男子バスケットボール部

部長：鈴木大翔／主将：菅原文太郎／部員：13人

私たちの部は2年生4人、1年生9
人で活動しています。練習は体力の向
上を一番の課題にし、日々体力づくり
に励んでいます。

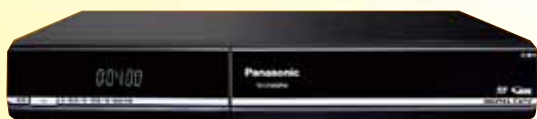
ミニバス未経験者が多く、平均身長
も低いチームですが、みんなで声を出
しあいながら練習に取り組んでいま
す。地区新人大会では惜しくも3位。
本年度から始まったリーグ戦や練習

試合にも全力で取り組んでいます。

今のチーム目標は「地区中総体優
勝」です。チームとしてはまだまだま
とまり切れていないところがたくさ
んあります。2年生を中心に一人一人
の心をつにして、目標である「地区
中総体優勝」に向かって頑張ります。

文・主将 菅原文太郎（2年）

スマートSTBで楽しさひろがる!!



- トリプルチューナー搭載で、テレビを見ながら2番組録画
- Youtubeなどアプリ多数内蔵
- 無線LAN子機搭載でインターネットらくらく接続

詳しくはお問い合わせください!! ICN 株式会社 一関ケーブルネットワーク 〒021-0871 一関市八幡町1-24 TEL0191-21-1256 FAX0191-21-2959

お知らせ

INFORMATION

募集

希望郷いわてモニター

県の施策について、県民の意見を県政運営の参考にするため「希望郷いわてモニター」を募集します。資格など詳しくは県ホームページ (<http://www.pref.iwate.jp/>)を確認するか、問い合わせてください。

◇任期：4月1日～32年3月31日の2年間◇定員：200人◇申し込み：2月28日④までに必要事項をはがき、ファクス、電子メールまたは県ホームページの応募フォームで
 ④県広聴広報課 ☎019・629・5281 / FAX 019・651・486
 ⑤電子メール kouchou@pref.iwate.jp

国有林モニター

国有林の管理や経営について意見を聞くための「国有林モニター」を募集します。資格など詳しくはホームページ (<http://www.rinya.homepage.jp/>)

1月の人口と世帯数
1月1日現在 ()は前月比

人口	計	119,278人	(-166人)
	男	57,833人	(-94人)
	女	61,445人	(-72人)
世帯数	計	46,325世帯	(-48世帯)

12月のごみ排出量
家庭内ごみの排出量 ()は前年比

市全体	計	1,516.89ト	(-142.04ト)
	一関	961.68ト	(-89.51ト)
	大東	555.21ト	(-52.53ト)
一人当たり	計	12.69kg	(-0.99kg)

maff.go.jp/tokoku/を確認するか、問い合わせてください。

◇任期：4月1日～32年3月31日の2年間◇定員：48人程度◇申し込み：2月9日④までに左記へ
 ④東北森林管理局企画調整課 ☎018・8336・2228

スポーツ安全保険の加入団体

保険期間は4月1日から翌年の3月31日まで。団体の構成員に傷害保険と賠償責任保険を給付します。
 ◇費用：一人年額800円
 1万1千円◇対象：スポーツ・文化活動など行う4人以上のアマチュアの社会教育関係団体
 ④市体育協会 ☎3111

被害者支援ボランティア

事件や交通事故の被害者やその家族をサポートするボランティアを募集します。養成講座(無料)の受講が必須です。経験は問いません。
 ◇内容：①電話相談②警察署、裁

企業情報交換会で最新AI技術に触れる

中東北(岩手県南・宮城県北)の企業が企業間連携や技術交流を進める「第12回企業情報交換会inいちのせき」を開催します。

各企業が自社製品や技術のPR展示を行うほか、日本マイクロソフトの澤田氏さわだが最新の人工知能(AI)テクノロジーについて講演します。詳しくはホームページ (<http://www.sirc.or.jp/>)を確認してください。

◇日時・場所…2月21日④ ①【展示】10:30～15:00・市総合体育館(ユードーム) ②【講演会】16:15～17:45・ベリーノホテル一関 ③【交流会】18:00～・ベリーノホテル一関
 ◇費用…①②無料 ③4千円 *②③は申し込み必要

④岩手県南技術研究センター ☎24 4688 / 電子メール info1@sirc.or.jp



判断や病院などへの付き添いなど
 ◇対象：県内在住で25歳以上の人
 ◇申し込み：4月15日④まで
 ④いわて被害者支援センター ☎019・621・3750

県営住宅の入居者

◇募集期間：2月26日④～3月2日④
 ◇申込書配布：2月19日④～
 *左記または一関土木センターで配布◇申し込み：左記へ郵送または持参
 ④県建築住宅センター ☎0120・208・201 / (郵送先)盛岡市盛岡駅西通1-7-1 アイーナ2階

催し

「雪山たんけんたい」

まっつるへの森を探検する
 ◇日時：3月4日⑩10時～12時◇場所：いちのせき健康の森◇定員：先着20人◇費用：2000円◇申し込み：2月4日④～電話で
 ④いちのせき健康の森 ☎2020

第17回一歳児の歩き初め会

子供の成長を願い、子供が一升の丸餅を背負って歩く伝統行事です。
 ◇日時：3月3日④10時20分◇場所：道の駅・厳美深◇対象：おおむね1歳前後の子供◇費用：3千円(衣装レンタル代など)◇申し込み：2月18日④までに左記へ予約
 ④道の駅・厳美深 ☎2000

フアンタジック

ドリムキッズ&サキツ フォビアミミズスライト
 地元の子供たちとプロのサックス奏者によるコンサートです。
 ◇日時：2月25日⑩13時30分開場、14時開演◇場所：室蓬ホール◇費用：大人1200円、中学生700円、3歳～小学生300円、3歳未満は無料 *当日は大人1500円、中高生800円、3歳～小学生400円
 ④同事務局(千葉) ☎090・2880・0594

一関文化センターの催し

場所はいずれも一関文化センターです。

①第31回一関ハッハフェスティバル
 ◇日時：2月4日⑩14時30分◇費用：無料
 ②第44回一関合唱祭
 ◇日時：2月11日⑩13時◇費用：600円
 ③第31回いわい地方民謡・民舞踊のつどい
 54団体が集う「民謡・民舞踊」の祭典です。
 ◇日時：2月25日⑩10時◇費用：500円 *全席自由

「レジェンド」コンサートツアー

川崎町出身の菅原浩史氏がメンバーの5人組オペラユニット「レジェンド」のコンサートです。
 ◇日時：5月6日⑩14時◇費用：一般・4500円、小中高生・千円 *全席指定、当日各500円増◇申し込み：2月15日④
 ④一関文化センター ☎2121

●2月の納付…2月は固定資産税4期、国民健康保険税(普通徴収)8期、後期高齢者医療保険料(普通徴収)8期の納付月です。納期限は2月28日(※)です。期限内に納付しましょう。

市営住宅等の入居案内

番号	募集する住宅
1 一関	中田アパート 2-201号 (①4階 建1階 ②S55 ③2LDK ④15,100～22,400円⑤单身不可)
2 一関	青葉アパート 506号 (①5階建5階②S58 ③3DK ④17,400～25,900円⑤单身不可)
3 一関	宮沢アパート 2-209号 (①3階建2階②H4 ③3DK ④19,500～29,100円⑤单身不可)
4 一関	釜ヶ淵アパート 1-112号 (①3階建1階②H6 ③3DK ④18,600～31,600円⑤单身不可)
5 一関	小沢アパート 2-245号 (①4階 建4階 ②H12 ③3DK ④25,700～38,200円⑤单身不可)
6 花泉	林ノ沢住宅 32号 (①簡易耐火平屋②S44 ③2K ④5,100～7,500円⑤单身可)
7 花泉	林ノ沢住宅 41号 (①簡易耐火平屋②S44 ③2K ④5,100～7,500円⑤单身可)
8 大東	古戸前団地 2号 (①木造平屋②H11 ③3DK ④23,800～35,400円⑤单身不可)
9 大東	摺沢駅前特定公共賃貸住宅 6号 (①木造2階建2階②H13 ③1DK ④28,000円⑤单身用)
10 東山	松川住宅 25号 (①木造平屋②H8 ③3DK ④18,300～27,300円⑤单身不可)
11 東山	松川住宅 36号 (①木造平屋②H11 ③3DK ④18,900～28,200円⑤单身不可)
12 東山	山谷住宅 14号 (①木造2階建②H18 ③3DK ④25,700～38,200円⑤单身不可)
13 東山	山谷住宅 22号 (①木造2階建②H18 ③3DK ④25,600～38,200円⑤单身不可)
14 室根	折壁団地 1-1号 (①簡易耐火平屋②S51 ③3K ④7,900～11,700円⑤单身可)
15 室根	折壁団地 2-2号 (①簡易耐火平屋②S51 ③3K ④7,900～11,700円⑤单身可)
16 室根	折壁団地 5-3号 (①簡易耐火平屋②S52 ③3K ④8,100～12,100円⑤单身可)
17 室根	新館前特定公共賃貸住宅 5号 (①木造平屋②H11 ③3K ④45,000円⑤单身不可)

◇募集期間…2月1日(※)～13日(※)
◇入居資格…①収入が基準内②住宅に困っている③市税などを滞納していない④暴力団員でない一を全て満たすこと *①は高齢者・障がい者優先、①～⑤⑥⑩～⑫⑬は同居の親族がいる人に限る
◇抽選日時…2月20日(※) 10:00～
◇抽選会の場所…本庁、花泉支所、大東支所、東山支所、室根支所
●本庁都市整備課 ㉑ 8541 または各支所建設水道課

◇日時…2月4日(日)9時45分～
◇場所…なのはなプラザ

◇日時…2月4日(日)9時45分～

◇日時…2月4日(日)9時45分～

◇日時…2月4日(日)9時45分～

◇日時…2月4日(日)9時45分～

◇日時…2月4日(日)9時45分～

◇日時…2月4日(日)9時45分～

◇日時…2月4日(日)9時45分～

◇日時…2月4日(日)9時45分～

◇日時…2月4日(日)9時45分～

◇日時…2月4日(日)9時45分～

◇日時…2月4日(日)9時45分～

◇日時…2月4日(日)9時45分～

◇日時…2月4日(日)9時45分～

◇日時…2月4日(日)9時45分～

◇日時…2月4日(日)9時45分～

◇日時…2月4日(日)9時45分～

◇日時…2月4日(日)9時45分～

◇日時…2月4日(日)9時45分～

◇日時…2月12日(日)14時～16時
◇場所…大東コミュニティセンター
◇定員…500人◇費用…大人(高校生以上)1500円・子供(3歳

◇日時…2月12日(日)14時～16時

◇日時…2月12日(日)14時～16時

◇日時…2月12日(日)14時～16時

◇日時…2月12日(日)14時～16時

◇日時…2月12日(日)14時～16時

◇日時…2月12日(日)14時～16時

◇日時…2月12日(日)14時～16時

◇日時…2月12日(日)14時～16時

◇日時…2月12日(日)14時～16時

◇日時…2月12日(日)14時～16時

◇日時…2月12日(日)14時～16時

◇日時…2月12日(日)14時～16時

◇日時…2月12日(日)14時～16時

◇日時…2月12日(日)14時～16時

◇日時…2月12日(日)14時～16時

◇日時…2月12日(日)14時～16時

◇日時…2月12日(日)14時～16時

◇日時…2月12日(日)14時～16時

◇日時…2月24日(土)10時～15時
◇定員・費用…先着3人・2800円
◇申し込み…2月1日(※)9時～

◇日時…2月24日(土)10時～15時

◇日時…2月24日(土)10時～15時

◇日時…2月24日(土)10時～15時

◇日時…2月24日(土)10時～15時

◇日時…2月24日(土)10時～15時

◇日時…2月24日(土)10時～15時

◇日時…2月24日(土)10時～15時

◇日時…2月24日(土)10時～15時

◇日時…2月24日(土)10時～15時

◇日時…2月24日(土)10時～15時

◇日時…2月24日(土)10時～15時

◇日時…2月24日(土)10時～15時

◇日時…2月24日(土)10時～15時

◇日時…2月24日(土)10時～15時

◇日時…2月24日(土)10時～15時

◇日時…2月24日(土)10時～15時

◇日時…2月24日(土)10時～15時

◇日時…2月24日(土)10時～15時

◇日時…2月11日(日)10時30分～
◇費用…千円(入場券・飲み物券付き)
◇申し込み…2月1日(※)9時～

◇日時…2月11日(日)10時30分～

◇日時…2月11日(日)10時30分～

◇日時…2月11日(日)10時30分～

◇日時…2月11日(日)10時30分～

◇日時…2月11日(日)10時30分～

◇日時…2月11日(日)10時30分～

◇日時…2月11日(日)10時30分～

◇日時…2月11日(日)10時30分～

◇日時…2月11日(日)10時30分～

◇日時…2月11日(日)10時30分～

◇日時…2月11日(日)10時30分～

◇日時…2月11日(日)10時30分～

◇日時…2月11日(日)10時30分～

◇日時…2月11日(日)10時30分～

◇日時…2月11日(日)10時30分～

◇日時…2月11日(日)10時30分～

◇日時…2月11日(日)10時30分～

◇日時…2月11日(日)10時30分～

◇日時…2月25日(日)13時30分～
◇費用…1体100円◇申し込み…2月11日(日)～

◇日時…2月25日(日)13時30分～

◇日時…2月25日(日)13時30分～

◇日時…2月25日(日)13時30分～

◇日時…2月25日(日)13時30分～

◇日時…2月25日(日)13時30分～

◇日時…2月25日(日)13時30分～

◇日時…2月25日(日)13時30分～

◇日時…2月25日(日)13時30分～

◇日時…2月25日(日)13時30分～

◇日時…2月25日(日)13時30分～

◇日時…2月25日(日)13時30分～

◇日時…2月25日(日)13時30分～

◇日時…2月25日(日)13時30分～

◇日時…2月25日(日)13時30分～

◇日時…2月25日(日)13時30分～

◇日時…2月25日(日)13時30分～

◇日時…2月25日(日)13時30分～

◇日時…2月25日(日)13時30分～

◇日時…2月25日(日)13時30分～

◇日時…2月25日(日)13時30分～

◇日時…2月25日(日)13時30分～

◇日時…2月25日(日)13時30分～

◇日時…2月25日(日)13時30分～

◇日時…2月25日(日)13時30分～

◇日時…2月25日(日)13時30分～

◇日時…2月25日(日)13時30分～

◇日時…2月25日(日)13時30分～

◇日時…2月25日(日)13時30分～

◇日時…2月25日(日)13時30分～

◇日時…2月25日(日)13時30分～

◇日時…2月25日(日)13時30分～

◇日時…2月25日(日)13時30分～

◇日時…2月25日(日)13時30分～

◇日時…2月25日(日)13時30分～

◇日時…2月25日(日)13時30分～

◇日時…2月25日(日)13時30分～

◇日時…2月25日(日)13時30分～

講座

一関・平泉DMOセミナー

DMOとは「観光地域づくりを推進する法人」のことです。現代の観光需要に対応するため、一関市と平泉町で4月1日の発足に向けて準備しています。セミナーでは、一関・平泉地域の取組計画や先進団体の事例などを学びます。

◇日時・場所：①2月7日②16時～18時・ベリーノホテル一関②2月14日③15時～17時・平泉ホテル武蔵坊◇対象：一関市、平泉町、宮城県登米市、栗原市内の観光関連事業者、観光地域づくりに関心のある人◇定員・費用：各80人・無料
④一関平泉イン・アウトバウンド推進協議会(佐藤) ☎0383838

骨寺村荘園「冬の手仕事・布草履」
遺跡に学ぶ
古切れを再利用して布草履(ぬのぞうり)を作ります。
◇日時：2月18日⑤9時～16時◇場所：骨寺村荘園交流館◇集合場所：①9時・市役所本庁職員駐車場②9時10分・JR一ノ関駅西口◇定員：20人◇費用1100円(材料・昼食代)
⑥骨寺村荘園交流館 ☎5022

第6回市民学芸員講座

東北歴史博物館の研究員に学校との連携について話を聞きます。申し込み不要。費用は無料です。
◇日時：2月24日⑦14時～16時◇

場所：浜市民センター
⑦本庁文化財課 ☎0820

引出し付き 日曜大工を楽しもう

◇日時：3月7日⑧9日⑨13時30分～16時30分◇場所：一関高等職業訓練校◇対象・定員：市内在住の20歳以上の人・15人◇費用：2500円(材料代)◇申し込み：2月15日⑩まで
⑧舞川市民センター ☎2111

若者就職応援セミナー ホンキの就職ワンデー

職種別有効求人倍率の見方など就職活動に必要な知識を学びます。
◇日時：2月27日⑩◇場所：なのはなプラザ◇費用：無料◇対象：39歳までの求職者 *登録が必要◇定員：12人◇申し込み：2月23日⑪まで
⑪いちのせき若者サポートステーション ☎4467

二関浦セリサイクル手芸教室

段ダンボールで作った織り機でコースターや鍋敷を作ります。
◇日時：2月15日⑫9時30分～12時◇場所：一関清掃センター◇費用：無料◇対象：市内または平泉町に在住の人◇定員：先着16人◇申し込み：電話で左記へ
⑫一関清掃センター ☎21157

一関勤労青少年ホーム 短期講座

⑬バレンタインチョコレート作り
◇日時：2月13日⑬19時～21時◇定員・費用：12人・5000円◇申

し込み：2月9日⑭まで

⑭ビジネスコミュニケーション講座

◇日時：2月14日～3月7日 *全4回。毎⑮19時～20時30分◇定員・費用：20人・無料◇申し込み：定員になり次第終了

⑯「いちご大福」を作る和菓子講座

◇日時：2月15日⑯19時～21時◇定員・費用：20人・8000円◇申し込み：2月13日⑰まで

⑰手作りソーセージ講座

◇日時：2月22日⑰19時～21時◇定員・費用：12人・15000円◇申し込み：2月19日⑱まで

《共通事項》

◇場所：一関勤労青少年ホーム◇対象：原則として市内に居住または勤務している36歳以下の青少年 *定員に満たない場合は、どなたでも可
⑱一関勤労青少年ホーム ☎2144

東磐職業訓練協会の研修

場所はいずれも両磐地域職業訓練センターです。

①2015年版ISO9001内部監査員養成研修

◇期日：2月13日⑲14日⑳定員：30人◇申し込み：2月6日㉑まで

②2015年版ISO14001内部環境監査員養成研修

◇期日：2月14日㉒15日㉓定員：30人◇申し込み：2月7日㉔まで

③若手社員実践研修

◇期日：3月6日㉕7日㉖◇定員：20人◇申し込み：2月27日㉗まで
④リーダーシップ能力開発研修

◇期日：3月8日㉘9日㉙◇定員：20人◇申し込み：3月1日㉚まで

⑤足場の組み立て等作業主任者技能講習

◇期日：2月15日㉚16日㉛◇定員：20人◇申し込み：2月8日㉜まで

⑥小型移動式クレーン運転技能講習

◇期日：2月20日㉝22日㉞◇定員：20人◇申し込み：2月13日㉟まで

⑦玉掛け技能講習

◇期日：3月6日㊱8日㊲◇定員：20人◇申し込み：2月27日㊳まで

⑧フォークリフト運転技能講習

◇期日：3月13日㊴16日㊵◇定員：20人◇申し込み：3月6日㊶まで

⑨小型車両系建設機械(整地等)の運転業務特別教育

◇期日：2月27日㊷28日㊸◇定員：20人◇申し込み：2月20日㊹まで

⑩足場の組み立て等作業従事者特別教育

◇期日：3月20日㊺◇定員：30人◇申し込み：3月13日㊻まで
⑪東磐職業訓練協会 ☎2879

市市民講座 相続登記や遺言を学ぶ

相続登記や遺言について、公証人や法務局の職員が説明します。
◇日時：2月20日㊼10時～12時◇場所：一関保健センター◇費用：無料◇定員：先着30人◇対象：市内に居住または通勤している人◇申し込み：2月16日㊽までに電話またはファクスで

⑫盛岡地方法務局水沢支局 ☎0197-240511(音声案内「3」) / FAX0197-240512

岩手日日電子新聞

momotto

モモット

読みなれた紙面を、そのまま画面で

パソコンやスマホ、タブレットで、いつでも、どこでも地元のニュースを!

電子新聞ご利用料金は
簡単クレジットカード決済

岩手日日購読者は

新聞購読料 + 月額 **324円**
新聞と併読でも月額 2,724円(税込)!

電子新聞単独プラン

月額 **2,400円**

●岩手県南発行地域別2版の紙面をどちらも読める! ●動画や関連写真付き記事、電子新聞独自の企画も!
●お気に入りの話題をクリップ。記事検索もできる! ●毎朝5時に更新。おくやみ情報は発表当日に掲載!

お申し込み受付中! / 購読のお申し込みは岩手日日HPから! [いわにち](#) [検索](#)

電子新聞に関するお問い合わせは 岩手日日新聞社 デジタルコンテンツ室 デジタル編集部 TEL.0191-21-8571(平日9:00-17:00)

掲 示 板

昔ばなしと昔あそび

昔ばなしと、お手玉などの懐かしい遊びを楽しみませんか。費用は無料です。

◇日時…2月17日④10:30～

◇場所…旧沼田家武家住宅(田村町)

☎ いわいの里ガイドの会 ☎ 5888

滝沢地域の会報を配布します

滝沢地域振興協議会発行の「滝ちやんのかかわら版」を無料で配布します。

◇場所…滝沢市民センター *ホームページ(<http://284takichan.com/>)でも公開

☎ 滝沢市民センター ☎ 8844

要野健次郎 顕彰会の 講演会・シンポジウム

秋田県由利本荘市と東成瀬村の両教育長を招き、講演とシンポジウム「秋田県、学力全国再開レベルから日本一へのキセキ」を開催します。費用は無料です。

◇日時…2月4日④9:30～12:30

◇場所…ベリーノホテル一関

☎ 同事務局(佐々木) ☎ 1396

大槻玄沢 顕彰会講演会 「大槻玄沢とその門人たち」

◇日時…2月16日④14:00～16:00

◇場所…山目市民センター

◇定員・費用…60人・無料

☎ 山目市民センター ☎ 2104

無料講演会 「植物たちの生き方に学ぶ」

NHKラジオ「夏休み子ども科学電話相談」に出演する田中修さんが講演します。

◇日時…2月15日④14:00～16:00

◇場所…盛岡市民文化ホール(マリオス)

◇対象・定員…高校生以上・先着250人

◇申し込み…下記にファクスで

☎ 岩手県肥料商協議会50周年記念実行委員会事務局(加賀) ☎ 3188 / FAX 24 3189

相 談

中東北就職ガイダンスin一関

求職者と企業との個別面談、就職相談などを実施します。

◇日時…3月16日④13時30分～15時30分◇場所…なのはなプラザ◇対象…【求職者】31年3月卒業予定

◇日時…2月25日④【講義】10時～11時30分【実技】13時～14時30分◇場所…山目小学校◇対象・定員…指導者、競技者、スポーツ関係者、資格更新者・50人◇費用…一般500円、高校生以下100円、資格更新者千円
☎ 市総合体育館 ☎ 3111

指導力を進化・強化するコンディショニング・トレーニング
日体協公認スポーツ指導者の資格更新のための研修も兼ねます。詳しくは問い合わせてください。

の学生、一般求職者、Uターン就職希望者など【企業】市内・平泉町・宮城県北の企業など
☎ 本庁労働政策課 ☎ 8461

暮らしやお金に関する相談会

生活再建のための無料相談会です。弁護士、保健師、社協相談員や信用生協相談員と一緒に問題解決の糸口を見つけます。*予約優先
◇日時…3月3日④10時～16時◇場所…市役所本庁◇相談内容…借金返済、税金・公共料金の支払いの遅れ、生活費の不足、車や教育資金の工面、相続問題、依存症など
☎ 消費者信用生活協同組合盛岡事務所 ☎ 0120・101・245

女性のための相談事業

◇日時…2月26日④10時～16時◇場所…市女性センター◇対象…市内に居住する女性◇申し込み…電話などで事前に予約が必要

☎ 市女性センター ☎ 2145

心配ごと相談所

【通常相談】
◇日時…2月1日、8日、15日、22日 *いずれも④、時間は10時～15時
◇場所…市総合福祉センター

【移動相談】(要予約)

◇日時…2月9日④10時～15時◇場所…花泉総合福祉センター、大東保健センター、千厩農村労働福祉センター、社協藤沢支部
☎ 市社会福祉協議会 ☎ 6020、花泉支部 ☎ 4002、大東支部 ☎ 1177、千厩支部 ☎ 2885、藤沢支部 ☎ 5122

法律相談と行政相談

【無料法律相談】(予約制・先着順)
◇日時・担当弁護士…3月1日・熊本賢吾氏 / 8日・蜂谷大氏 / 15日・吉田俊晴氏 / 22日・赤津聡氏 / 29日・小原恒之氏 *いずれも④

10時～15時◇場所…市役所本庁

【行政相談】

◇日時・場所…3月9日④10時～12時・市社会福祉協議会藤沢支部 / 15日④9時～12時・市役所本庁
☎ 本庁生活環境課 ☎ 8342

借金の整理などの相談

【多重債務者弁護士無料相談】(予約制・先着順)
◇日時・場所…①3月13日④・市役所本庁 / ②28日④・千厩支所 *いずれも10時～15時◇予約…前日17時まで

【信用生協の多重債務整理・消費者救済資金融資相談】(予約制)

◇日時・場所…①3月6日④、17日④・市役所本庁 / ②8日④・千厩支所 *いずれも10時～13時◇予約…前日15時まで
☎ ①市消費生活センター一関相談室(本庁内) ☎ 218342 ②同千厩相談室(支所内) ☎ 33957

各種伝票印刷は、高品質でスピード対応!

(株) イワニチビジネスフォーラム

岩手県一関市東台14-33 TEL 0191-23-6716 FAX 0191-23-6715



相談

県行政
書士会の **無料電話相談**

暮らしや事業に必要な手続きに
ついて電話で相談に応じます。

◇日時：2月22日⑩10時～15時◇
相談電話：☎019-623-1555
⑩県行政書士会事務局☎019-623-1555

弁護士による信用生協の消費者問題・無料法律相談会(予約)

◇日時・場所：3月8日⑩10時～13時・千厩支所◇予約：前日15時まで◇内容：多重債務等消費者問題、離婚・契約・相続など
⑩市消費生活センター千厩相談室
☎33957

無料特設人権相談所(不熟)

◇日時・場所：①毎⑩10時～15時・市総合福祉センター *第2、3回は公証役場の公証人相談も可 ②2月6日⑩13時～16時・花泉支所 ③2月6日⑩13時30分～16時30分・大東コミュニティセンター④2月1日⑩13時～16時・室根支所⑤2月1日⑩9時～12時・黄海市民センター
⑥水沢人権擁護委員協議会・関部会☎1822/⑦本庁長寿社会課☎8357

交通相談 **交通事故相談(予約制)**

◇日時・場所：3月13日⑩10時～15時・千厩支所◇予約：前日まで
⑩千厩支所市民課☎33946

司法書士の無料相談

【相続登記の特設無料相談所(予約)】

◇日時：2月中の毎⑩10時～12時
◇場所：県司法書士会館
【司法書士事務所の相続登記相談】

◇期日：2月中 *⑤⑥を除く
◇場所：県内の各司法書士事務所
【相続登記の電話相談】

◇日時：2月中の10時～13時 *
⑤⑥を除く◇相談電話：0120-823-815(フリーダイヤル)

【相続や遺言書の相談】

◇日時：2月25日⑩10時～16時◇場所：県司法書士会館◇その他：電話相談にも応じます。☎0120-823-815(フリーダイヤル)
⑩県司法書士会事務局☎019-622-3372

介護・福祉の仕事出張相談

◇日時：①2月7日②3月7日③2月13日④3月13日⑤2月20日⑥3月20日⑦ *いずれも13時～16時◇場所：①千厩支所③大東コミュニティセンター⑤⑥ジヨブカフェ関◇費用：無料
⑩県社会福祉協議会福祉人材センター☎080-1651-6205

お知らせ

証明サービスセンターで

法務局の公図を取得できます

一関法務局証明サービスセンター(補償)で、地図と土地の地積測量図・地役権図面、建物の図面や各階平

東稲山麓地域の 世界農業遺産認定に向けて vol.8

東稲山麓地域の魅力を発信する「東稲山麓地域写真コンクール」に地域内外から88点の応募がありました。入賞作品は世界農業遺産の認定に向けたPRに活用します。

⑩本庁農政課☎218421



【最優秀賞】 浅川義廣さん(奥州市)の「畦道を行く祭り太鼓」

文化センター **利用者日程調整会議**

各ホール貸し切りの予約は「利用者日程調整会議」で受け付けます。

◇日時：2月22日⑧8時30分～◇場所：関文化センター◇対象の年月：9月～11月分 *空き情報は2月3日⑤以降に館内とホームページ(johannoon)に掲示。調整済みの場合は参加不要◇申し込み：2月15日⑥までに会場予約申込書を左記に提出
⑩一関文化センター☎2121

特定(産業別)最低賃金の改正

29年12月30日に改正された県の産業別の最低賃金は次のとおりです。
【鉄鋼業・金属線製品業】その他の金属製品製造業】809円【光学機械器具・レンズ、時計・同部分品製造業】790円【電子部品・デバイス・電子回路、電気機械器具、情報通信機械器具製造業】775

円【百貨店、総合スーパー(新設)】780円【自動車小売業】819円
【各種商品小売業】767円
⑩岩手労働局労働基準部賃金室☎019-604-3008

義援金を追加で交付しました

国、県からの義援金(第3次配分第7回配分)について①死亡・行方不明者1人当たり8千円②住宅全壊1戸当たり8千円③住宅半壊1戸当たり5千円―の追加交付を決定しました。対象者には、29年12月に追加分を振り込みました。
⑩本庁長寿社会課☎8357

マイナンバーカードの申請方法

マイナンバーカードは①通知カードに同封している交付申請書を返信用封筒で郵送②パソコンやスマートフォンなどから「マイナンバーカード総合サイト」にアクセス―のいずれかの方法で申請できます。交付申請書を紛失した場合は、再発行できます。
⑩本庁市民課☎8310

「広報いちのせき」に広告を載せませんか?
市内全世帯に配布される「広報いちのせき」は、市民生活に欠かせない情報源として親しまれております。

広告に関するお問い合わせは
岩手日日新聞社営業局まで TEL 0191-26-5111 一関市東台14-37

見積無料 解体のことならお任せください。一般住宅・車庫・物置・倉庫から工場まで
廃棄物のリサイクル・中間処理も自社で行っております。

●コンクリート・アスファルト廃材の受入れ・再生砕石の生産
●再生砕石の販売 [土場渡し価格m³当り1,080円(税込)]

例 **4t** 4tダンプ1台あたり(運搬込み) 一関地区 **4,860円(税込)**

●廃木材(解体材・パレット類)受入れ・チップ化
●環境にやさしい木チップで熱源化を促進しています。

産業廃棄物収集運搬業 岩手県知事許可番号 0304021279 産業廃棄物処分業 岩手県知事許可番号 0344021279
一関市東山町田河津字野土81-2 TEL.0191-35-1130
有限会社 中村解体 URL http://n-kaitai.ftw.jp/

Books&CD

2 月は藤沢図書館

「藤沢の伝説ファイル」

藤沢のむかしばなし伝承プロジェクトチーム/発行
藤沢地域に伝わる民話を後世に残そうと、プロジェクトチームが3年がかりで民話を収集。130話の伝説や昔話を1冊のファイルにまとめました。地図と写真付きの貴重な郷土資料が完成しました。

「まさぼう滝」(紙芝居)

藤沢のむかしばなし伝承プロジェクトチーム/発行
藤沢町黄海と宮城県登米市の境にあった「まさぼう滝」。ダムの下に沈んだこの滝には、不思議な言い伝えがありました。作画は、藤沢町出身のイラストレーター・ミウラエツコさんが手掛けました。

「石になった和尚さん」(紙芝居)

藤沢のむかしばなし伝承プロジェクトチーム/発行
宮城県のとあるお寺から、平泉で行われるという猿楽(さるがく)を見にやってきた和尚さんと子供たち。ところが、猿楽はすでに終わったと聞いて一。藤沢町増沢の「立石神社」にまつわる昔話です。

News

図書館へ行こう!

●各地域を巡回する「移動図書館車」

図書館から離れた地域に住む人が気軽に本を読めるように、図書館の本を載せた移動図書館車(Book Mobile)が各地域を巡回しています。移動図書館車は「わかくさ号」(一関地域)、「なぎさ号」(大東地域)、「やまゆり号」(東山地域)の3台です。運行日など詳しくは各図書館へお問い合わせください。

Events

オススメのイベント

●第40回大東読書まつり

「大東読書感想文等コンクール」の最優秀作品の発表、入賞者の表彰や作品の展示を行います。「科学は夢色」の著者、川村庸子さんによるサイエンスショーもあります。
【日時】2月4日⑨9:00～12:00【場所】大東コミュニティセンター(室蓬ホール)【費用】無料【申し込み】不要

- 一関図書館 ☎ 2147
- 花泉図書館 ☎ 4939
- 大東図書館 ☎ 3541
- 千厩図書館 ☎ 1122
- 東山図書館 ☎ 2324
- 室根図書館 ☎ 3820
- 川崎図書館 ☎ 4123
- 藤沢図書館 ☎ 5088

●休館日情報などは市立図書館ホームページ(<http://www.library.city.ichinoseki.iwate.jp/>)で

Museum 博物館だより

一関市博物館 ☎ 3180 <http://www.museum.city.ichinoseki.iwate.jp>

イベント案内

●テーマ展②「鉄五輪塔地輪と花泉の中世」

鉄五輪塔地輪には、鎌倉時代中期に40人余りの僧侶が発願し、多くの人々の合力によって14年の歳月をかけて制作された、と記されています。本展では鎌倉時代の鋳造作品の傑作と花泉地域に残された文化の一端を紹介します。

【期日】3月21日⑩⑪まで

○第2回講演会「涌津八幡神社鉄製五輪塔の鑑賞と歴史」

【日時】2月24日⑩13:30～15:00

【講師】元興寺文化財研究所副所長・狭川真一氏

【対象・定員】一般・100人

【費用】無料

【申し込み】必要

○展示解説会

【日時】2月24日⑩

15:15～16:00

【費用】無料 *入館料だけ

【申し込み】不要



国指定重要文化財
鉄五輪塔地輪(涌津八幡神社蔵)

展示品紹介

国指定重要文化財「鉄五輪塔地輪」



墓の後ろに立てかけられている木の板のことを塔婆といいます。この塔婆の形を良く見ると、いくつかの切れ込みが入っていることに気がきます。この形は五輪塔という日本独自の仏塔の形です。上から空、風、火、水、地をあらわし、宇宙の要素を現したものとわれています。

五輪塔は平安時代末から造られはじめ、鎌倉時代に隆盛します。花泉町涌津の八幡神社には、鎌倉時代の巨大な鉄製の地輪が残されています。銘文によると、一丈一尺(3・33尺)の五輪塔で当時、日本最大級であったことがわかります。また、正面には向かい合う獅子が2頭描かれています。

市博物館では、この鉄五輪塔地輪のテーマ展を開いています。当市唯一の国指定重要文化財をぜひ間近でご覧ください。

※広告に関するお問い合わせは、岩手日日新聞社 ☎ 51111まで。

一関市展示場

一関&北上展示場は宿泊も可能です!

リベスト 検索

株式会社 **リベスト** TEL 0197-35-7135 本社:奥州市江刺区愛宕字橋本243 FAX.35-6310

最新の見学会情報はホームページをクリック!

www.live-best.co.jp リベスト 検索

一関展示場

きれいなまちを未来に残す

市内清掃センターの ごみ処理量は37,870^{トン}/年 処理額は15億5,323万円/年

(参考/一関地区広域行政組合・28年度主要な施策の成果に関する説明書)

一年間のごみの量は
およそ3万7千^{トン}

生活するうえで、必ず生まれる「ごみ」。平成28年度の排出量は3万7870^{トン}。

このうち3万2824^{トン}が焼却処理され、資源としてリサイクルされる量は3598^{トン}と全体の9・5割にとどまっています。

市は、住民の、生ごみを減量したり、資源をリサイクルしたりする取り組みを応援。子供たちの未来にきれいなまちを残すために「資源エネルギー循環型のまちづくり」に取り組んでいます。

また、ごみの減量の要として、「3Rの実践」を呼びかけています。3Rは、ごみの発生を

減らすReduce、再利用や繰り返し使うReuse、資源として再利用するRecycleのこと。「混ぜればごみ、分ければ資源」になります。

ごみは、鉄なら鉄、アルミならアルミといった単体の素材の集合に価値があります。他の素材が混ざると衛生面、材質の強度、外観などが損なわれます。不純物が混ざること、ごみと同様になってしまう。だから、分別が重要なのです。

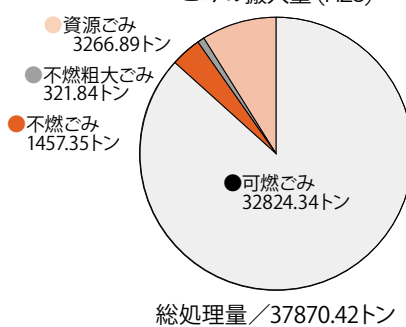
ごみの分別は、各戸に配布されている「ごみの分け方・出し方テキスト」を確認してください。判断に迷う場合は、清掃センターに問い合わせてください。

①一関清掃センター ☎2157、大東清掃センター ☎3149

資源ごみの区分

区分	搬入量	割合
缶	284.45	8.7
ガラスびん	1108.52	33.9
ペットボトル	237.68	7.3
プラ製容器	473.18	14.5
古紙類	1155.84	35.4
廃小型家電	7.22	0.2
合計	3266.89	—

ごみの搬入量 (H28)



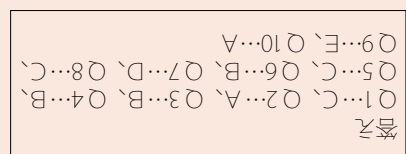
クイズ/分別してみまSHOW

意外と知らないごみの分別をクイズにしました。A燃やすごみ、B燃やせないごみ、C資源物、D粗大ごみ、E受け付けしない—から選んでください。

- Q1…牛乳パック
Q2…使い捨てカイロ

- Q3…壊れた傘
Q4…カッターの刃
Q5…粉ミルクの缶
Q6…蛍光ペン
Q7…畳
Q8…ペットボトルのふた

- Q9…農業用ビニール
Q10…使用した紙おむつ



(参考/一関地区広域行政組合ホームページ・ごみの分別辞典)

本年4月から
指定ごみ袋を統一

これまでの指定ごみ袋は市内の清掃センターごとに異なるものを使ってきました。そのため、種類や購入価格が違う事に対して、不公平さを感じる人もいました。

そこで①不公平感の解消②ごみの分別③ごみの減量化―

するため、4月から、指定ごみ袋を新たに統一します。

形状は取っ手付きと取っ手なしの二種、サイズは大(45リットル)中(30リットル)、小(20リットル)の三種類です。店頭には3月下旬に並ぶ予定です。価格は販売店によつて異なることがあります。

これまでの指定ごみ袋も引き続き利用できます。

①一関清掃センター ☎2157、大東清掃センター ☎3149

きれいな川を守る

川の水質は、生物化学的酸素要求量(BOD)という水質汚濁の指標に基づき、国、県や市などが定期的に水質検査を行つて確認しています。

平成26年度から28年度までの市内の河川の水質検査結果は別表のとおりでした。ここ2〜3年間の水質状況はおおむね横ばいとなっています。

きれいな川を大切に守るため、以下に協力してください。▼家庭では①調理で残つた油を流しに流さない②生ごみは

三角コーナーなどで水を切り、燃やすごみに出す③洗剤を使わずに④注意する▼下水道整備済みの地区の人は、早急に下水道へ接続する▼下水道事業計画区域外の人は、浄化槽を設置する▼浄化槽を設置している人は、定期点検と清掃を徹底する

また、ホームタンクなどからの油の流出事故が発生しています。川などへ油を流出させないよう、処理にかかる費用は原因者が負担しなくてはなりません。灯油の扱いには十分注意してください。

①本庁生活環境課 ☎8341

主な河川の水質測定結果(BOD平均値(*1) 単位:mg/L)

河川名	地点名	地域	H26	H27	H28
北上川	千歳橋	一関	1.0	1.0	1.2
	北上大橋	川崎	1.2	1.0	1.3
	北上川橋	花泉	1.0	1.0	1.0
磐井川	長者の滝橋	一関	0.5	0.5	0.5未満
	上の橋	一関	0.8	0.6	0.9
	狐禅寺橋	一関	1.1	1.0	1.2
吸川	水門	一関	9.7	6.7	7.9
久保川	赤子橋	一関	0.5	0.6	0.5
金流川	天神橋	花泉	1.0	1.2	0.9
	川ノ口橋	花泉	2.6	1.6	1.2
有馬川	金流橋	花泉	0.9	1.0	0.7
磯田川	沼畑橋	花泉	1.3	1.1	1.8
砂鉄川	生出橋	東山	0.5	0.5	0.6
	門崎橋	東山	0.7	0.6	0.6
曾慶川	雲南田橋	大東	1.0	0.9	1.7
千厩川	久伝橋	千厩	1.1	0.9	0.9
	宮田橋	千厩	0.7	0.8	0.8
	松形橋	川崎	2.4	2.3	2.6
	水門	川崎	1.6	1.8	2.2
大川	宮城県境	室根	0.6	0.8	0.7
津谷川	千代ヶ原橋	室根	0.5	0.5未満	0.5
黄海川	樋口橋	藤沢	0.7	0.6	0.9

*1…BODは、水中の微生物が汚れを食べる(分解する)ときに必要な酸素の量を表す数値。汚れが多いほど微生物が必要とする酸素が増える。BODが高いほど水は汚れている。魚が快適に生息するためには、BODが5mg/L以下であればよいとされる

家庭用指定袋

ごみは分別して、指定の日に出して下さい

- ごみの種類を○で囲んで下さい。
燃やすごみ 燃やせないごみ

資源物(※下の種類を○で囲む)

- びん・缶・プラスチック製容器包装
- ペットボトル・発泡スチロール・白色トレイ

- ※収集日の朝8時30分までに指定の集積所に出して下さい。
- ※資源物は、汚れていないものを出して下さい。
- ※重さは10kg以下にして出して下さい。
- ※事業系のごみは地域の集積所には出せません。
- ※記名欄への記入は、収集地区の取り決めに従って下さい。

地区名	氏名

一関市(一関市・平泉町) 承認番号 第〇〇〇号

記名の有無は地区の取り決めによります

●大東清掃センター管内の指定ごみ袋を使う場合は、現在と同じ種類のごみだけを入れてください。例…燃やすごみの袋に燃やせないごみを入れるのは不可

●一関清掃センター管内で使用できた透明な袋(レジ袋含む)は6月30日以後は使えなくなります

●これまでの指定ごみ袋は家庭や販売店に在庫がある限り使うことができます。

わたしの夢 | <第76回> | 小梨小

バドミントンが大好き
大人になっても
ずっと続けていきたい



DREAMS COME TRUE

夢は見るものじゃなく、かなえるもの

三浦秀人くん

みうら・しゅうと
小梨小6年

小梨小では、毎週火曜日の朝、昇降口で「あいさつ運動」を行っています。全校児童44人が元気にあいさつをしています。今夢中になっているのはバドミントンです。2年生の頃に先輩から誘われて始めたのがきっかけ。毎日楽しみながら練習しています。目標は千厩中の男子バドミントン部の皆さん。県中総体2連覇がかかった試合でも、プレッシャーにも負けずに優勝した心の強さにあこがれています。将来はバドミントン部のある会社に就職してもっともっと腕を磨きたいです。夢をかなえるために、勉強も家の手伝いも一生懸命がんばります。

編集後記

▼お年玉付き年賀はがきの当せん番号が発表されました。わが家では50枚中2枚が3等(切手シート)当選。はがきのやり取りが少なくなっている昨今ならではの小さな楽しみです。(佐藤和幸)

▼毎号、誤字や脱字がないか、目視で確認しています。「石右石石石石石石石石石石石石石石石石」。右はいくつあるでしょう。(高橋英義)

▼テレビ番組「開運!なんでも鑑定団」の人気コーナー「出張!なんでも鑑定団」が一関文化センターで5月20日(日)に開催予定です。皆さんの「家宝」を鑑定してもらいませんか? 番組収録も無料公開。応募方法など、詳しくは本号に折り込みのチラシかホームページで。(吉住優)

▼今年も成人式を取材。華やかな振り袖姿の新人に見とれ、一心に写真を撮影。知人からテレビに映った「と言われました。喜んで母に報告すると「引き立て役だね」と一蹴。おっしゃる通り。

(荻庄瑠子)

