

主な内容

- 守ろう地域の医療  
..... P 2~5
- 人事行政の運営状況  
..... P 6~7
- 暮らしの情報  
..... P 12~15

## 目標は全中総体出場 夢のトップリーグへまっすぐ進む



ソフトボール全国女子ジュニア選抜チームで活躍

### 那須千春さん

日本ソフトボール協会全国女子ジュニア育成中央研修会優秀選手として台湾遠征に参加。大東中ソフトボール部主将。同中2年。大東町摺沢



千春さんは、昨年11月に静岡県で行われた日本ソフトボール協会主催の平成22年度全国女子ジュニア育成中央研修会で全国9ブロック90人の選手から17人に選抜された優秀選手の一人。2年生では、千春さんと広島県の選手の2人だけ。全中総体を経験した実力選手がほとんどで「みんな元気で試合中の声掛けも素晴らしい。日本チームは強かった」と台湾遠征を振り返ります。

ソフトボールを始めたのは、8つ年上の姉・成美さんのプレーを見てから。「自分もやりたかった」と小学2年生から摺沢ブルースターズに入団。6年生の時はエースとして全国大会を経験しました。身体能力も抜群。5年生で県スーパークッズ第1期生にも選ばれました。

ソフトボールが盛んで、県内でも有数の実力校がひしめく一閑地方。大東中ではエースを務め、「全国大会出場」をチームの目標に9人の部員をまとめる主将です。「まだまだ投げ球や打撃に波があり、足りないところが多い」と課題を挙げ、「大会で安定した力をいつでも出せる選手になりたい」と日々の練習に精進します。

父で中学校のコーチを務める勉さんは「今まで兄弟で遊びの中でトレーニングしてきたようなもの」と語り、「スポーツは爽やかで楽しくやってほしい」と期待を寄せます。

将来の夢は「日本のトップリーグで活躍できる選手」ときっぱり。間近に迫った球春に遠くを見つめる瞳が輝いていました。



NPO法人地域医療を育てる会(千葉県東金市)理事長  
藤本晴枝さん

平成17年「地域医療を育てる会」を発足、理事長に就任。地域医療を守る代表例として全国各地で講演や発表を行っている。

自治医科大学医学部教授  
地域医療学センター長  
梶井英治さん



昭和53年自治医科大卒。鳥取中央病院での研修を経て地域医療に従事。その後、母校に帰り、平成20年4月から地域医療学センター長



# ともに考え 守ろう地域の医療

地域医療を守り育てるフォーラム開催

地域医療の現状や課題について住民、医療関係者、行政が互いに認識を共有し、理解を深めようと、市が主催する「地域医療を守り育てる市民フォーラム」が1月14日、一関文化センター大ホールを会場に催されました。

予定を大幅に  
上回る参加者

当日は、両磐地区の住民、医療関係者、行政担当者など約550人が参加。会場は、中ホールを予定していましたが、参加申し込み者が予定を大幅に超えたため大ホールに変更。この課題への関心の高さをうかがわれました。

開会に当たり勝部市長は「医療を守るといふことは地域を守るといふこと。行政の最優先の課題であり、しっかりと取り組んでいきたい。今以上に地域の医療を自分たちで守るといふ意識を持って今後の活動の参考にしてほしい」とあいさつ。一関市医師会の長澤茂会長は「当地域で医療に従事してくれる人の招へいが求められている。隣県、隣接地との連携などにより解消していきたい」と語りました。

地域力を結集した  
取り組みを

梶井教授は、全国の医師不足の現状をはじめ、地域医療を守りたいと立ち上がった各地の先進事例を紹介。住民、医療関係者、行政がそれぞれ意識を改革した上で「地域医療を守ることはまちづくりそのもの。地域を守りたいという住民一人一人の気持ちを結集することが地域力であり、大切なこと」と地域全体で取り組むことの必要性を指摘しました。また、「医療の本質は心の交

流。一緒に考え、思いやることで育まれていくと思う」と訴えかけました。

地域が変われば  
医療が変わる

藤本さんは、自身が住む千葉県東金市の県立東金病院の院長から病院の内情を説明され、医師不足の現状を目の当たりにしたことを契機に「自分ができることは何か。医療現場を知ったり、考えながら活動していこう」と活動を始めた経過を振り返りました。

主な活動は「情報発信」と「病院と住民との対話づくり」と語り、地域医療の問題を分かりやすく伝える教材となる絵本の作成など、取り組みを紹介。これまでの「一方通行の情報発信ではなく、「相互通行」で病院や行政が深刻な状況を発信し、住民はその情報に耳を傾けて医療現場の課題を知る努力が必要と指摘しました。「自分が変われば地域が変わる。地域が変われば医療が変わる。もうお客様でない」と結びました。

それぞれの立場から  
意見交換も

基調講演の後、住民活動団体、医師、行政で医療問題に携わる3人によるパネル討議が行われ、意見を交わしました。

「朝顔のたね—千厩病院を守り隊」会長の遠藤育子さんは、活動の経過を振り返り「知る、学ぶ、伝えるを基本に明るく楽しく病院と住民との懸け橋になりたい」と語りました。一関市医師会副会長の中野淳平さんは、同医師会が開設し、年々受診者が増加傾向にある休日当番医、小児・成人夜間救急当番医の取り組みを紹介し、「医師会の活動が基幹病院を助けている」と実績を報告。また、平均年齢が高くなってきている開業医の現状にも触れ「医療の高度化、多様化、休日当番医などにより開業医も疲弊している。かかりつけ医を持って、よく相談し、病院と診療所を効率よく利用してほしい」と呼び掛けました。

一関保健所長の菅原智さんは、県内の医師不足の状況とその背景、医



大勢の参加者が訪れ、熱心に聞き入っていました

療懇談会の開催など県としての取り組みをデータを交えて紹介。「それぞれの地域で、住民が病院を守ろうとする活動が広がっている」と分析し「住民の自発的な活動を大切に、市町村との連携を強くして地域の実情に即した取り組みを続け、医師確保に結び付けたい」と語りました。

パネル紹介



遠藤育子さん  
「朝顔のたね—千厩病院を守り隊」会長。住民に病院主催の講座内容などを分かりやすく伝える活動を展開中。



中野淳平さん  
一関病院循環器内科長などを経て、中野内科循環器科クリニックを開院、同院長。一関市医師会副会長。



菅原智さん  
岩手県医療局に入局以降、各地の県立病院で外科医として勤務。県立大東病院長などを経て、一関保健所長。

# 私たちもできる医療を支える行動

## 1 普段から健康管理に心がけましょう

自分の健康に無関心では、病気を防ぐことはできません。「自分の健康は自分で守る」という意識を持って、病気の予防や食事や運動など、健康管理に心がけましょう。

## 2 かかりつけ医を持ちましょう

気になるとき、遠くの病院に行くのではなく、開業医や診療所などの「かかりつけ医」を受診しましょう。

かかりつけ医は、大病院に比べて待ち時間が短く、受診の手続きも簡単で、じっくり診察してくれます。入院や高度な検査が必要な場合などは、適切な病院と診療科を指示し、紹介してもらうことができます。

## 3 診療時間内に受診しましょう

病気やけがなどで医療機関にかかる場合は、なるべく診療時間内に受診しましょう。夜間診療は、救急や緊急時のみの受け付けとなっていますので、軽症のときは症状を見

ながら、翌日の診療時間内に受診しましょう。本当に必要な人が、必要なときに受診できるよう、コンビニ感覚での夜間受診を控えるようにしませんか。

時間内に受診することは、医師の負担を軽くするほか、専門医の診断や検査を受けることができるメリットがあります。病院にかかる場合には、事前に予約制かどうか診療体制を確認する必要があります。

## 4 お医者さんに感謝の気持ちを伝えましょう

医師は外来患者の対応や入院患者の診察はもちろん、緊急手術、患者への説明、書類作成、研修医の教育・指導など多忙な業務を全体の人手不足を補って働いています。医師に感謝の気持ちを伝えましょう。

## 5 休日や夜間の受診は当番医を利用しましょう

休日や夜間に具合が悪くなったときは、両替地域の休日当番医や小児・成人夜間救急当番医を利用しましょう。

## 【休日当番医診療日】

日曜・祝日、年末年始  
診療時間：9時～17時

【小児・成人夜間救急当番医】  
診療日：平日(月～金)

診療時間：18時～20時

\*事前に医療機関に電話で確認してください。

\*当番医は、市役所本庁 ☎ 2111 や消防本部 ☎ 20119 のほか、広報いちのせき、当日の新聞、市ホームページでも確認できます。



病院のかかり方をコミカルに演じ会場を沸かせた「朝顔のたね」の皆さん

## フォーラム参加者のアンケートより

フォーラムに参加した皆さんから多くのご意見をいただきました。その一部をご紹介します。

市民が医療の実情を知ることから始める必要があると思います。そのため、講演の内容にもありましたが、病院が住民と話し合いを行うことから始めることだと思えます。  
(一関市・60代男性)

問題解決のために私たち住民も何かしたいと、最近思えるようになってきました。  
(一関市・60代女性)

医師の方々の重労働には驚かされます。どうしたらよいのか、何をしたらよくなるのか全く分かりません。これから指導していただき、参加していきたいと思えます。  
(一関市・60代女性)

住民が地域医療を守ろうという活動が行われてきていることは大変素晴らしいと思えました。ただ、国の施策でこの

医師不足が起きているのも事実です。これの対策は、国として再考が必要と考えますが、住民が医療・病院に関心を示し、共に前に進もうとなつていくことは良いと思います。この動きを大切に育てていくことが重要と思えます。  
(栗原市・50代女性)

住民にまず情報発信をしてほしいと思っていました。住民が自ら学ぶ、情報を得ることが大事だということがわかりました。  
(平泉町・60代女性)

地域住民に現在の医療状況、医師不足、過重な医師の業務実態をわかってもらうアピールは大切だと思う。具体的な行動が、住民サイドからでなくていいと思う。  
(宮城県・50代女性)

病院の現状を知る努力、病院のために何が出来るか考え実行しようとする意識をまず持つことだと思いました。病院と住民とのコミュニケーションの場を増やすことの大切さを感じました。  
(藤沢町・70代男性)

# 医師修学資金貸付制度の活用を医療への熱い思いを応援します

市では、市内の医療機関で医師として勤務しようとする医学生を支援するため、医師修学資金を貸す制度を平成23年度から始めます。一定期間、市内の指定医療機関勤務により返還が免除されます。

## 【対象者】

国内の大学の医学部に入学（在籍）する人で、次の指定医療機関の医師として従事する意思のある人

▽市が設置する医療機関

① 国保猿沢診療所

② 国保室根診療所

③ 指定する医療機関

④ 県立千厩病院

⑤ 県立大東病院

⑥ 県立南光病院

⑦ 医療法人博愛会一関病院

⑧ 医療法人社団愛生会昭和病院

⑨ 医療法人西城病院

⑩ 医療法人西城病院ひがしやま病院

⑪ 独立行政法人国立病院機構岩手病院

⑫ 独立行政法人国立病院機構岩手病院

## 【募集人員】

1人

## 【貸付金額】

▽入学一時金：760万円の範囲内(私立大学1年次入学者のみ)

▽月額貸付金：月額30万円の範囲内

## 【貸付期間】

大学の正規の修学年限(最大6年間)

## 【貸付方法】

▽月額貸付金を毎月貸し付け

ます。

▽入学一時金は、1回目の貸付時に貸し付けます。

## 【返還の免除】

医師として2年間の臨床研修を受けた後、指定医療機関で通算して修学資金の貸付を受けた期間の2分の3に相当する期間勤務した場合、全額免除します。

## 【申請方法】

次の書類を市役所本庁企画振興部政策推進監に直接持参するか、または書留郵便により提出期限までに提出してください(期限必着)。なお、封筒に「一関市医師修学資金貸付申請書在中」と明記してください。

① 医師修学資金貸付申請書

② 戸籍抄本

③ 写真を貼った履歴書

④ 健康診断書

⑤ 大学の合格通知書の写し(23年度新入学生に限る)

⑥ 大学の在学証明書及び成績表の写し(在学生に限る)

## 【保証人】

2人。うち1人は市内に居住する人。父または母がある場合は、1人は父または母。

## 【申請書提出期間】

2月15日④から3月24日④

まで

## 【面接日など】

▽面接日：3月28日④(時間は後日、お知らせします)

▽面接場所：市役所本庁

▽面接方法：申請者ごとに個別に行い、面接に当たっては、原則として申請者本人と父母のうちいずれか1人の計2人に行います。(父母がいない場合は、保護者)

## 【採否決定の告知】

採否の決定は、4月中旬に申請者本人に文書で通知します。なお、公表は行いません。また、採否の問い合わせには、応じません。

## 【その他】

一関市医師修学資金貸付については、一関市医師修学資金貸付条例および一関市医師修学資金貸付条例施行規則に基づき行います。

お問い合わせ先・申込先  
本庁政策推進監  
〒021-8501  
一関市竹山町7-2  
☎ 21110 (内線8172)



地域医療を担当する  
藤野裕 市政策推進監

今回のフォーラムは、地域医療の現状や課題について、住民、医療関係者、行政が認識を共有し、参加者それぞれが地域医療を守り育てるために何が出来るかを共に考えるとともに、地域医療を守り育てる住民活動の活性化を狙いとして開催しました。

市内では、地域医療を支えるため、医療機関のサポートや病院の現状を理解し、医師への感謝の思いを伝えるなどのさまざまなボランティア活動が展開されています。

「地域医療は、医療者、地域、行政、議員が一緒につくるもの」。これは、東金市の地域医療を育てる会が定めた七つの約束の一つです。

住民、医療関係者、行政が地域に対する思いを共有し、お互いが連携しながら、限りある地域の医療資源を守り育てていくため、市民の皆さんの一層のご協力をお願いします。

# 人事行政の運営状況

◆職員数  
市の職員は、特別職と一般職に分けられ、従事する仕事の内容に応じて、一定の基準で給与または報酬が支給されます。職員数は表1のとおりです。

◆人件費の状況  
21年度中に特別職と一般職の職員に支払われた報酬給

料、手当など人件費の総額は約11.3億円で、普通会計決算額の18.5割でした(表2)。

◆職員給与費

22年度の一般職の職員数は1254人で、普通会計当初予算中の給与総額は76億8084万4千円。職員一人当たりの給与費は、61.2万5千円です(表3)。

◆初任給・経験年数・学歴別平均給与

一般行政職、消防職、技能労働職の平均給料月額と平均年齢の状況、職種別・学歴別初任給および経験年数別平均給料月額の状況、年齢別職員数、一般行政職の級別職員数は、表4から表7のとおり。

◆特別職の報酬など  
市長や副市長の給料と市議会議員の議員報酬は、市内の公共的団体の代表者などで構成する特別職報酬等審議会の意見を聴き、市議会の議決を得て決められます。給料、報酬の額は、表9のとおり。

◆分限・懲戒処分  
分限処分は、病気などで職務が十分に果たせない場合など、公務能率を維持するために行う処分です。懲戒処分は、職務義務違反に対して公務員の秩序を維持するために道義的責任を追及し科する処分です。その状況は、表11のとおり。

◆表1 職員数(普通会計当初予算 22年4月1日現在)

特別職				一般職
長など	議員	その他	計	
2人	34人	6928人	6964人	1254人

◆表2 人件費の状況(21年度普通会計決算)

住民基本台帳人口 (22年3月31日現在)	歳出額A	実質収支	人件費B	人件費率B/A
12万747人	609億8952万5千円	21億5665万8千円	113億1326万6千円	18.5%

◆表3 一般職職員給与費の状況(22年度普通会計当初予算)

職員数A	給与費			1人当たり給与費B/A
	給料	職員手当	計B	
1254人	48億8771万円	27億9313万4千円	76億8084万4千円	612万5千円

(注)職員手当には、退職手当は含まれていません。

◆表4 平均給料月額と平均年齢の状況(22年給与実態調査)

区分	一般行政職		消防職		技能労務職	
	平均給料月額(円)	平均年齢	平均給料月額(円)	平均年齢	平均給料月額(円)	平均年齢
一関市	33万3582	44歳6カ月	31万7283	41歳3カ月	31万4386	47歳10カ月
岩手県	33万5154	43歳2カ月	32万8144	40歳6カ月	31万2466	47歳9カ月
国	32万5579	41歳9カ月	31万8139	41歳3カ月	28万4514	49歳3カ月

◆表5 職種別・学歴別初任給および経験年数別平均給料月額の状況(22年4月1日現在)

区分	初任給	経験年数別平均給料月額				
		採用2年経過日給料額	経験年数10年	経験年数15年	経験年数20年	
一般行政職	大卒	17万2200円	18万4200円	25万7800円	30万4192円	33万3380円
	高卒	14万100円	14万8500円	21万240円	25万3788円	31万533円
消防職	高卒	15万8100円	17万300円	23万5500円	26万7856円	30万3050円
技能労務職	高卒	13万7200円	14万5500円	—	24万400円	27万3350円

◆定員適正化計画と進捗状況  
市では、計画的に適正な職員数となるよう定員適正化計画を定めています。今後も事務事業を見直し、民間委託、指定管理者制度などを積極的に進め、計画を推進します。現在の計画と進捗状況は、表10のとおり。

◆職員健康診断の実施  
職員健康診断を実施し、健康管理をしています。また、福利厚生事業は、岩手県市町村職員共済組合と、岩手県市町村職員互助会に加入して行っています。

◆表6 年齢別職員数(22年4月1日現在)

区分(歳)	20	23	27	31	35	39	43	47	51	55	59	60	計
職員数(人)	4	29	53	92	192	180	134	119	156	199	200	0	1358

(注)表1の普通会計の一般職の人数に公営企業会計などの人数を加えた人数です。

◆表8 主な職員手当の状況

区分	内容(22年度・額はすべて月額)
扶養手当	1配偶者…1万3000円 2配偶者以外の扶養親族…6500円 ・配偶者がいない場合の1人目…1万1000円 ※なお、16~22歳までの子の場合には5000円を加算
住居手当	1借家・借間居住者…1万2000円を超える家賃を負担している職員に対し、家賃の額に応じて2万7000円まで 2配偶者が借家・借間に居住している単身赴任者…1の2分の1の額
通勤手当	1交通機関等利用者…運賃などに応じ5万5000円まで 2自家用車等利用者…通勤距離に応じ3万3500円まで

区分	内容(21年度)
時間外勤務手当	正規の勤務時間外に勤務した職員に支給されます。 ◆支給総額…4億874万7千円 ◆職員一人当たり平均支給年額…33万7千円
特殊勤務手当	著しく危険、不快、不健康または困難な業務に従事する職員に支給されます。 ◆職員全体に占める手当支給職員の割合…13.5% ◆支給対象職員一人当たり平均支給年額…9万6千円 ◆手当の種類(22.4.1現在)…11種類 ◆支給額の多い手当…医師手当 ◆多くの職員に支給されている手当…災害応急作業等手当

区分	内容(22年度)		
期末・勤勉手当	◆支給割合		
	区分	期末手当	勤勉手当
	6月期	1.25月分	0.7月分
	12月期	1.35月分	0.65月分
	計	2.60月分	1.35月分
	◆職制上の段階、職務の級などによる加算措置あり ※一般行政職の加算率 3級…5% 4・5級…10% 6・7級…15% ◆一人当たり平均支給年額(21年度)…146万9千円		

区分	退職時の給料月額に、下の表に示すような支給率を乗じた額となります。支給率は、国と同じです。	
	自己都合	勲奨・定年
勤続20年	23.50月分	30.55月分
勤続25年	33.50月分	41.34月分
勤続35年	47.50月分	59.28月分
最高限度	59.28月分	59.28月分
そのほか、定年前早期退職者特別措置(2~20%の割り増し加算)あり		
一人当たり平均支給額※	1018万2千円	2473万5千円

※21年度に退職した全ての職種に係る職員に支給された平均額

◆表7 一般行政職の級別職員数(22年4月1日現在)

区分	1級	2級	3級	4級	5級	6級	7級	計	
職名	主事補 技師補 主事技師 主事技師	主事 主事技師 主事技師	係長 主任 主任	課長 課長 主任係	課長 課長 主任係	部長 支次長 支次長	部長 支次長 支次長	部長 支次長 支次長	—
職員数(人)	57	107	292	143	73	25	17	714	
構成比(%)	8.0	15.0	40.9	20.0	10.2	3.5	2.4	100.0	

◆表9 特別職の報酬などの状況(22年4月1日現在)

区分	給料・報酬の月額	期末手当	退職手当
市長 副市長	86万4千円 69万8千円	(22年度の支給割合) 6月期 1.45月分 12月期 1.50月分 計2.95月分	給料月額× 在職月数× 右の支給率 0.425 0.245
議長 副議長 議員	43万8千円 38万6千円 36万円		

◆表10 定員適正化計画と進捗状況(各年4月1日現在)

区分	17年度(合併時)	19年度	20年度	21年度	22年度
減員数(計画)	—	△25人	△36人	△89人	△34人
職員数(計画)	1576人	1507人	1471人	1437人	1393人
実績	1576人	1488人	1428人	1382人	1358人

◆表11 分限処分・懲戒処分の状況(21年度)

分限処分	休職	降任	免職	計	
	21人	—	—	21人	
懲戒処分	戒告	減給	停職	免職	計
	10人	5人	—	1人	16人

◆表12 研修の実施状況(21年度)

区分	独自研修	派遣研修	自己啓発	計
受講延べ人数	1846人	120人	62人	2028人

(注)独自研修:新採用職員研修など  
自己啓発:通信教育  
派遣研修:自治大学校など

◆表13 職員採用試験の状況(21年度)

区分		第1次試験			第2次試験	
		申込者	受験者	合格者	受験者	合格者
上級	一般事務	155人	112人	18人	15人	6人
中級	保育士・幼稚園教諭	45人	38人	6人	5人	2人
初級	一般事務	68人	58人	9人	6人	3人
	消防	165人	120人	34人	26人	11人
合計		433人	328人	67人	52人	22人

# 全国で発生を確認中 拡大防止にご協力を

昨年11月から現在まで、全国的に高病原性鳥インフルエンザの発生が確認されています。

養鶏農家や市民の皆さんは、感染拡大防止のため、次の事項に留意してください。

## 養鶏農家の皆さんへ

- 1 野鳥や野生生物侵入を防止するため、防鳥ネットの隙間や穴、鶏舎の破損などがないか確認を
- 2 鶏舎周辺に飼料の残りや生ごみなどを放置しない
- 3 鶏舎を出入りする際は必ず作業服を着替え、長靴をはきかえ、必要な消毒を徹底
- 4 農場の出入り口での消毒徹底と鶏舎周辺の消毒を
- 5 給水用の水は原則として水道水など消毒済みの水を使用
- 6 必要のない人、車両などの農場への出入り口を制限
- 7 鶏の健康状態をこまめに観察し、異常が見られたら速やかに県南家畜保健衛生所に連絡を

## 市民の皆さんへ

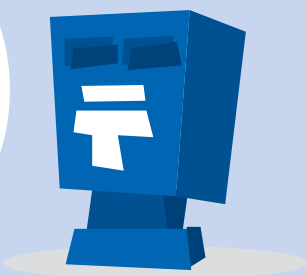
- 1 必要がある場合以外は、養鶏農場などに近寄らない
- 2 出入りする際は飼養者の指示に従い、必ず十分な消毒を素手で触らない
- 3 死んだ野鳥など野生生物は野鳥には近づきすぎないように、野鳥のふんを踏まないように
- 4 野鳥はさまざまな原因で死にます。野鳥が死んでいてもすぐに鳥インフルエンザを疑う必要はありませんが、同じ場所で複数羽の野鳥が死んでいたら、一関保健所か市役所担当課に連絡してください。

### ◎問い合わせ先

- 【飼養している鶏の異常や防疫対策】  
県南家畜保健衛生所  
☎0197-33531  
本庁農政課☎8426
- 【複数羽の野鳥の死亡】  
一関保健所☎1415  
本庁生活環境課☎2149  
または各支所市民課

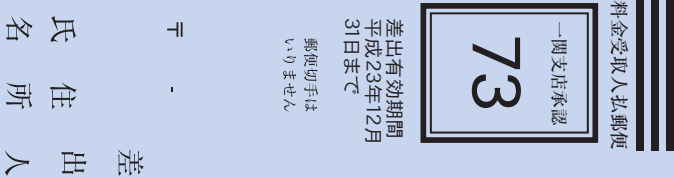
# 市長へひとこと

あなたの声をお寄せください。



- ★ 市政に関することや身近なことで、日ごろ感じていること、気づいたこと、あるいは提言など、なんでもお気軽にお寄せください。
- ★ 寄せられた一言への回答は原則として行いませんが、主な内容や対応などについては広報で紹介することがあります。

封書として利用する場合は、本書を三つ折りにして、のりしろをのりまたはセロテープで張り、そのまま切手を張らずに郵便ポストに入れてください。

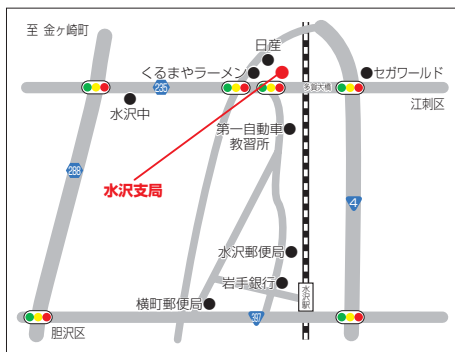


差出人  
住所  
氏名

差出有効期間  
平成23年12月31日まで  
郵便切手はいりません

盛岡地方方法務局一関支局は3月22日、同水沢支局(奥州市水沢区字多賀97)へ統合されます。

統合日以降は一関支局を廃止し、▽不動産登記▽動産譲渡登記(概要記録事項証明書交付のみ)▽債権譲渡登記(概要記録事項証明書交付のみ)▽電子認証▽供託▽国籍▽人権擁護の事務は水沢支局で取り扱います。



## 商業・法人登記事務は盛岡地方方法務局へ

商業・法人登記は、同日から盛岡地方方法務局(本局)登記部門(盛岡市中央通一丁目7-25朝日生命盛岡中央ビル5階)で取り扱います。

# 一関支局は3月22日から 水沢支局に統合します

なお、次の商業・法人登記事務については、水沢支局でも取り扱います。

- 【水沢支局で取り扱う事項】
- ① 印鑑カードの交付、廃止、返納などに関する印鑑カード事務
- ② 電子証明書の発行請求、使用廃止、識別符号の変更などに関する電子認証事務

## 市役所本庁1階に 証明書交付窓口を設置

同日から、一関市役所本庁1階に証明書交付窓口を設置し、証明書発行請求機による各種登記事項証明書の発行を行いますのでご利用ください。窓口には法務局職員が常駐します。請求機の操作など不明な点はお問い合わせください。

## 【証明書発行請求機で取得できる事項】

- ① 土地建物の登記事項証明書
- ② 会社・法人の登記事項証明書および印鑑証明書

## 登記・供託オンライン申請システムの利用を

自宅やオフィスのパソコンから、インターネットを利用して不動産登記、会社法人登記の申請ができます。

## 【オンライン申請の対象】

- ① 不動産登記手続き
  - ② 商業・法人登記手続き
  - ③ 動産譲渡登記手続き
  - ④ 債権譲渡登記手続き
- ※このほか、各種証明書の請求ができます

手続きの詳細は、次のホームページをご覧ください。  
登記・供託オンライン申請システムのページ ↓検索 登記ねっと供託ねっと  
<http://www.touki-kyoutaku-net.moj.go.jp/>

### ◎問い合わせ先

- 盛岡地方方法務局登記部門  
☎019-624-9851
- 同水沢支局  
☎0197-0511
- 同一関支局☎2149

021-8790

一関市長 勝部 修行

一関市役所

一関市竹田町七輪1号



**産直 道の駅かわさきふれあいドンと館**  
Vol.15 (川崎)

通過客を呼び込むために  
豊富な品ぞろえにこだわり



平成15年4月、北上大橋の開通と同時にオープンした道の駅かわさきふれあいドンと館。年間500万台以上の国道284号通過者に川崎の農産物をアピールしたいと旧川崎村が9年から道の駅整備について本格検討。13年12月には運営主体の「ドンと市かわさき協同組合」が設立されました。

川崎町内はもちろん、両磐地方の主な農産加工品が並び豊富な品ぞろえが自慢。冬場もコマツナ、ホウレンソウなど葉物類、ピーマンやナスなど生鮮野菜が途切れないほか、切り花、リンゴ、イチゴなどが並びます。タラの芽、干し柿、乾燥タケノコなど一工夫した品々も。加工品ではがんづき、おこわ、餅、菓子、パン、漬物、味噌など、同じ品目でも複数の品が並び、好みの味を見つけ出す楽しさを味わうことができます。

同館おすすめは、これから旬を迎えるイチゴを使ったいちご大福と、メタボ対策が期待できそうな新野菜のアイスプラント。抗脂肪肝ビタミンと呼ばれるイノシノールが豊富に含まれ、葉と茎に水滴状の結晶が付いているのが特徴で、生のままサラダにして食べるとおいしいそうです。

●滞在型目指しグリーンツーリズムに取り組む

滞在型の道の駅を目指し3月はイチゴ狩り、5月はタケノコ掘りと年4回のグリーンツーリズム事業に取り組んで5年目。将来はサクランボ狩り、クリ拾いと体験メニューを増やそうと、将来を見据え苗木を植えています。「生産者はお客さんの喜ぶ姿を見て感激する。ただ買い物するだけでなく、滞在してもらうことで川崎の良さを発信していきたい」と千葉勝雄駅長は先を見据えます。



- ◆運営…ドンと市かわさき協同組合(佐々木正義理事長、組合員151人) ☎36-5170
- ◆場所…川崎町薄衣字法道地42-3
- ◆営業時間…3月～11月は9:00～19:00、12月～2月は9:00～18:00(定休日なし)



宝くじの助成金で整備



「自然エネルギーを生かしたい」と小山勝三会長

**第3区自治会**  
室根町の第3区自治会は活動拠点の三峯地区農村会館にソーラーパネルとパワーモニターを整備。

**達古袋神楽**  
神楽の伝承と保存を行っている一関地域の達古袋神楽はスピーカー、アンプなど音響設備と装束を整備。



「有効活用したい」と小岩恭一会長(前列右から二人目)



新しい装束の前に喜ぶ保存会の皆さん

**舞川鹿子躍保存会**  
行山流鹿子躍の保存と伝承を行っている一関地域の舞川鹿子躍保存会は装束一式を整備。

100歳おめでとう ございます

▶自宅誕生日を迎えました。手先が器用で多趣味な良藏さん。「また釣りがしたい」と抱負を語りました。



金野良藏さん(宮前町) 1月12日

▶入所先の高齢者施設で大勢に囲まれて誕生日を迎えました。得意の詩吟を吟じ、大きな拍手が送られました。



小野寺キクミさん(真栗) 1月31日

「市長へひとこと」

一関市長 勝部修 へ  
あなたの声をお寄せください。 FAX21-2110

発信人 〒□□□-□□□□

住所 \_\_\_\_\_

氏名 \_\_\_\_\_ 年齢 歳 男・女

職業(学校名) \_\_\_\_\_ TEL. \_\_\_\_\_

のりしろ

のりしろ  
(切り取り)

のりしろ

-----

-----

-----

-----

-----

-----

-----

-----

-----

-----

-----

○封書として利用する場合は、この面が内側になるように折り、封筒を作ってください。  
○FAX送信票として利用する場合は、この面を送信してください。  
○記入された個人情報、適切な保護と管理を行い、他の目的には使用しません。

### 募集

「広報いちのせき」広告取扱希望業者

市は、平成23年度の「広報いちのせき」紙面の一部を広告枠として、制限付一般競争入札により売却します。

この広告枠を買い受け、広告の募集などを行う広告取扱希望業者を募集しています。詳しくは、市ホームページをご覧ください。

◎申込先・問い合わせ先：本庁秘書広報課 ☎218182

市研究開発プラザ貸付研究室利用者

市ではこのほど、研究開発プラザに、低廉な賃料で利用できる貸付研究室を4室増築しました。この貸付研究室の利用

- ★市役所
- ▶本庁 ☎21-2111
  - ▶花泉支所 ☎82-2211
  - ▶大東支所 ☎72-2111
  - ▶千厩支所 ☎53-2111
  - ▶東山支所 ☎47-2111
  - ▶室根支所 ☎64-2111
  - ▶川崎支所 ☎43-2111

- ★一関市ホームページ
- ▶パソコンから <http://www.city.ichinoseki.iwate.jp/>
  - ▶携帯電話から <http://www.city.ichinoseki.iwate.jp/m/>
- ★テレホンサービス
- ▶災害発生・休日(日曜・祝日)当番医情報提供サービス ☎0180-991199
  - ▶災害時の河川水位など一関地域：☎21-8899 川崎地域：☎43-4112・4113

### 催し・講座

両磐地区就職面接会

◇日時：2月17日(土)13時30分～16時◇会場：ペリーノホテル一関◇対象：①現在求職中の社会人および3月卒業見込みの新卒者(事前申し込み不要)履歴書、筆記用具持参②ハローワーク一関、一関パートバンクに求人申し込みしている事業所など(事前申込み必要)◇参加費：無料

◎申込先・問い合わせ先：ハローワーク一関 ☎234135

第5回地域での暮らしを考える講座

◇日時：2月19日(土)10時～12時◇会場：中里公民館ホール◇内容：地元で伝わる昔話を語り部により発表します。◇出演：いわいの里ガイドの会▼花泉語り部の会「いずみの里」▼いちのせき語り部の会▼とおの語り部の会「いろりびの会」◇入場料：無料

◎問い合わせ先：中里公民館 ☎21152

会場：一関市総合福祉センター◇内容：①願成寺住職芳川春彦さんによる講演「生きるためのちえ」②千厩町まづくり団体連合会会長永澤由利さんによる実践事例発表「千厩町まづくり活動について」

◎問い合わせ先：一関公民館 ☎21148

県民の森「七滝水瀑ツアー」

◇日時：①2月20日②同26日(土)いずれも9時～15時30分◇集合場所：県民の森学習館(八幡平市)◇内容：自然観察を楽しみながらスノーシューで七滝の水瀑を訪ねる。※②は小学4年以上の親子で参加してください。◇参加料：①1000円②親1000円、子500円※いずれも温泉券付き。スノーシュー貸し出しは500円。

◎申込先・問い合わせ先：森林ふれあい学習館 フォレスト ☎019572092 FAX 019571778

勤労青少年ホーム短期教室

①手作り中華料理

◇日時：2月25日(金)19時～21時◇講師：オウチャーユーさん◇メニュー：水餃子、ピーナツ入りおしるこ◇受付

◎申込先・問い合わせ先：森林ふれあい学習館 フォレスト ☎019572092 FAX 019571778

男女共同参画出前講座

男性と女性のモノサシの違いは？その違いを取り入れて個性的なまちづくりができるのでは。子育て、教育、介護、生活環境など、地域が住みよくなる元気になるお話を聞いてみませんか。

◇日時：2月26日(土)10時30分～12時◇会場：室根保健センター◇内容：(有)プランニング開代表取締役 新田新一郎さんによる講演◇入場料：無料

◎問い合わせ先：本庁協働推進課 ☎218671 または室根支所地域振興課 ☎213801

語り部「おらほの言葉でかたづけ」発表会

◇日時：2月26日(土)10時30分～12時◇会場：中里公民館ホール◇内容：地元で伝わる昔話を語り部により発表します。◇出演：いわいの里ガイドの会▼花泉語り部の会「いずみの里」▼いちのせき語り部の会▼とおの語り部の会「いろりびの会」◇入場料：無料

◎問い合わせ先：中里公民館 ☎21152

包括的・継続的ケアマネジメント研修会

一関市は、全国平均を上回る速さで高齢化が進み、それに比例して認知症の人も増加すると予想されます。「認知症を理解し、地域での支えあいの輪を広げよう」をテーマに研修会を開催します。

◇日時：2月26日(土)13時～15時20分◇会場：大東コミュニティセンター・室達ホール◇対象：どなたでも参加できます。

◇内容：東山在宅介護支援センター所長 千葉正道さんによる認知症予防体操、大船渡市「気仙ボケ一座」による公演

◎問い合わせ先：高齢者総合相談センターしづたみ ☎10053

### グリーン・ツーリズム講演会

「来る人も迎える人も楽しむグリーン・ツーリズムの秘訣」

県内でグリーン・ツーリズムがもっとも進んだ地域である、遠野市の菊地新一氏をお招きし、「楽しく続くグリーン・ツーリズムの秘訣」をお聞きます。グリーン・ツーリズムにすでに取り組んでいる人もまだ興味を持ち始めたばかりの人もぜひご参加ください。

◇日時：2月23日(土)13:30～15:30

◇会場：千厩農村勤労福祉センター研修室

◇講師：NPO法人遠野山・里・くらしねっとわーくマネージャー 菊地新一さん

◇参加料…無料

◎問い合わせ先…NPOとーばんふうどくらぶ ☎213439

### 冬遊び体験教室

今年は雪がいっぱいです。かまくら、箱ソリ、竹スキー！雪像作りにも挑戦して、冬の遊びを満喫しませんか。

◇日時：2月27日(日)10:00～14:00※受け付け9:30～

◇会場：まつるバスノーランド

◇定員…10家族

◇参加費…大人200円、子供100円

◇受付期間…2月15日(土)～26日(土)

◎申込先・問い合わせ先…いちのせき健康の森 ☎212020

### エレキギター講座ベンチャーズコース発表会

受講生の1年間の練習成果を発表します。講師の水沢ベンチャーズの模範演奏も予定。皆様のご来場をお待ちしています。

◇日時：2月27日(日)開場12:30開演13:00

◇会場：一関文化センター大ホール

◇入場料…無料

◎問い合わせ先…一関文化センター ☎212121

車いすのままでもらくらく乗車！心豊かな暮らしをサポートします。

- 車いす・ストレッチャーに乗ったまま乗り降りできます。遠方でも近隣でも送迎します。
- お一人での利用はもちろん、お付き添いの方も同乗していただけます。※車いす1台+乗者3名またはストレッチャー1台+乗者2名

車いすをお持ちでない歩行に不安のある方などもご利用になれます。

- 高齢者の方・杖の方・妊婦さん
- ケガ等で、移動が困難な方
- 一般タクシーでは対応が不安な方

昇降式ストレッチャー搭載！長距離でも安心安全！

入院・転院はおまかせください

車いす座面は適合調整シートで、快適な座位を提供いたします。

福祉タクシー一関

〒021-0861 一関市字機織山194-8

TEL (0191) 23-0390 FAX 0191-23-0397

自分たちで木を育てる。育てた分だけ使う。自給自足の紙づくり。

木を育てよう

NIPPON PAPER INDUSTRIES

日本製紙株式会社東北営業支社

〒980-0022 仙台市青葉区五橋1-1-10(第二河南北ビル) TEL.022-262-3911代

## 卒業物語

旅立ちの日…お気に入りの袴姿でステキな思い出を。

開催日 2月19・20日 26・27日 時間 10:00～16:00

- メンバーズ会員様 10%OFF
- 学生証提出で ¥1,000OFF
- 友達紹介であなたも私も ¥1,000OFF
- 4大特典で新作衣裳も最大無料レンタル!

※お着付、記念写真も承ります。お申し込みは、電話・FAX・メール・ご来店にて(お名前・ご住所・お電話番号)お知らせ下さい。

カタログでのレンタルも承ります

予約受付中

Bridal Salon SHICHIFUKUJIN

ブライダルサロン 七福人

〒023-0003 岩手県奥州市水沢区住吉 河字電報44-1 ☎0120-188-500 TEL.0197-23-8555 info@bs-shichifukujin.com http://www.bs-shichifukujin.com

●フォトスタジオ フリエ ●ビューティーサロン フェリス完備

「オレオレ詐欺」「なりすまし詐欺」にご注意！

銀行員、信用金庫職員、警察官、役所の職員などをかたって、口座番号や暗証番号などを聞き出し、キャッシュカードを預かったり、また家族の振りをして、預金をだまし取る「オレオレ詐欺」「なりすまし詐欺」が全国で多発しています。銀行員、信用金庫職員、警察官、役所の職員が暗証番号を聞いたり、キャッシュカードを預かることは一切ありません。

銀行員や信用金庫職員(警察、役所職員)を名乗り「カードを預かりたい」、また家族を名乗り「携帯の電話番号が変わった」などの電話があった場合は、「オレオレ詐欺」「なりすまし詐欺」の疑いが強いので、一人で判断せずに、ご相談、お問い合わせください。

●相談先・問い合わせ先…本庁生活環境課 ☎8342、一関警察署生活安全課 ☎0110、千厩警察署生活安全課 ☎0110または一関金融団(岩手銀行・東北銀行・北日本銀行・一関信用金庫・岩手県信用保証協会一関支所)

市民税非課税世帯への地デジチューナー給付

世帯全員が市民税非課税の場合、地デジチューナー1台の無償給付を受けることができます。

◆申込期限…7月24日㊤(消印有効)
◆申込方法…本庁企画調整課・税務課または各支所地域振興課・市民課に備え付けの申込書に▶世帯全員が記載された住民票(1通)▶世帯全員分の市民税非課税証明書(各1通)一を添えて、申込専用封筒で直接送付してください。
◆注意事項…地デジチューナーはご自宅に直接配送されます。設置はご自身で行うこととなり、アンテナ工事などの経費は自己負担となります。

●申込先・問い合わせ先…総務省地デジチューナー支援実施センター ☎043(332)2525

お詫びと訂正

広報2月1日号7ページに掲載した相談窓口「仕事のこと」一関公共職業安定所(ハローワーカー関)の相談時間は、「㊤~㊤8:30~17:15」でした。お詫びして訂正します。

女性センター特別講座

訪問介護員養成研修2級課程

●韓国キムチ作り挑戦!
◇日時:「午前の部」3月3日 10時~12時「午後の部」3月5日~13時30分~15時30分
◇会場:同センター◇定員:先着各20人◇講師:チェ・スンヒさん◇参加費:5000円(材料代)

◇期間:4月1日㊤~5月18日㊤全20回◇会場:盛岡八幡宮参集殿2階(盛岡市)◇対象:定員:年齢不問・45人◇受講料:6万5000円(テキスト代、実習費含む)◇受け付け:2月16日㊤
◎申込先・問い合わせ先:岩手県高齢者福祉生活協同組合 ☎019(653)5830

相談

「共通事項」

◇対象:市内に居住または勤務する女性◇受け付け:2月17日㊤12時30分
◎申込先・問い合わせ先:同センター ☎2145

多重債務整理・消費者問題の相談

◇多重債務整理のための消費者救済資金融資相談:毎週㊤9時~17時◇弁護士・司法書士による消費者問題相談:毎週㊤16時~毎週㊤17時
◇必要◇会場:信用生協一関相談センター
◎予約先・問い合わせ先:同センター ☎26031

◇多重債務整理・消費者救済資金融資相談(予約制)
◇日時:2月23日㊤10時~13時◇会場:本庁会議室棟第5会議室◇内容:多重債務などの消費者問題に関する相談、各種資金貸付制度の相談※予約は前日17時まで。

発明無料相談会

◇日時:3月2日㊤13時~◇会場:岩手県南技術研究センター※相談は一人当たり約40分間。電話予約が必要。
◎問い合わせ先:発明協会 岩手県支部 ☎019(634)0684

◇日時:3月2日㊤13時~◇会場:岩手県南技術研究センター※相談は一人当たり約40分間。電話予約が必要。
◎問い合わせ先:発明協会 岩手県支部 ☎019(634)0684

◇日時:3月2日㊤13時~◇会場:岩手県南技術研究センター※相談は一人当たり約40分間。電話予約が必要。
◎問い合わせ先:発明協会 岩手県支部 ☎019(634)0684

申告は正しくお早めに!!
◇所得税の申告:2月16日㊤~3月15日㊤◇贈与税の申告:3月15日㊤まで◇個人事業者の消費税の申告:3月31日

お知らせ

市有地を先着順で売却します
◇売り払い物件:〔所在〕川崎町薄衣字堀田16番〔地目〕宅地〔面積〕527.11平方メートル

●居室(木造)延べ84.24平方メートル〔建物〕物置(木造)延べ9.72平方メートル〔建物〕車庫(木造)延べ15.00平方メートル〔最低売却価格〕453万円※土地・建物一括での入札となり、最低売却価格以上で一番高い価格で入札した人を落札者とします。現状での引き渡しとなります。◇入札日時:会場:3月4日㊤10時~※受け付けは9時30分~同50分・川崎農村環境改善センター4階農事研修室◇入札保証金:入札に参加しようとする人は、入札開始までに入札金額の100分の3以上の額(現金または市が確実と認める有価証券を納付してください。※必ず現地物件を確認してください。
◎問い合わせ先:本庁財政課 管財係

●※国税の納期限は、申告期限と同じです。◇振替納税の振替日:〔所得税〕4月22日㊤〔消費税〕4月27日㊤
◎問い合わせ先:一関税務署 ☎4205※確定申告に関するご質問は「確定申告電話相談センター(音声案内で0番を選択)」でお答えします。

文芸「いわい」第24号頒布

22年度に作品を募集した文芸「いわい」第24号を刊行しました。希望する人は、両磐地区芸術文化団体協議会(一関文化センター内)までお申し出下さい。

固定資産税評価に係る道路の現況調査

市では、固定資産税の評価の把握のため、道路の現況調査を行います。
◇期間:2月15日㊤~3月25日㊤◇調査内容:道路の幅員、舗装状況、歩道の有無、継

国民年金保険料の割引制度
一定期間分の保険料をまとめて先に払うことを「前納」といい、前納すると保険料が割引になりお得です。前納は、納付書による現金払いもできますが、口座振替を利用すると、さらに割引されます。(※口座振替による1年前納は2月中旬に申し込んでください。)
前納がむずかしい場合には、月々の保険料を口座振替の

「早割(当月保険料を当月末引き落とし)で納付すると月額50円の割引になります。
◇口座振替の申し込みには、基礎年金番号の記入が必要ですが、年金手帳や納付書で基礎年金番号をご確認ください。また金融機関届け出印が必要ですが、申込先は、取り扱い金融機関(郵便局を含む)、または年金事務所(郵送も可)です。
◎問い合わせ先:一関年金事務所 ☎4246

2月の納税
固定資産税:4期
国民健康保険税:8期
※納期限は2月28日㊤

※広告に関する問い合わせは、岩手日日新聞社 ☎51111まで。

Stella de Libere New Dress Collection 開催中 9:30a.m~6:30p.m. CLOSED TUESDAY

身近な生活情報いっぱい、読みやすい新聞。それが岩手日日です。購読料(1カ月) 2,243円(税込) 自動振替をご利用下さい。



## 地震復興に節目の50万人

いちのせき健康の森の利用者が50万人を超え、3年前の岩手・宮城内陸地震からの完全復興に新たな節目を迎えました。

平成9年の開所から多くの人たちに利用されてきた同施設。3年前の岩手・宮城内陸地震で大きな被害を受けましたが、昨年のスキーシーズンからはスキー場の営業を再開。1月23日に施設全体の延べ利用者が50万人を超えました。

当日は、50万人目とその前後の利用者3人と伊藤一<sup>はしめ</sup>所長がくす玉開きなどを行い、達成を祝いました。

50万人目となったのは、二人の子供とスキーに訪れた宮城県栗原市金成の団体職員千葉孝<sup>ちよ</sup>紀さん(49)。景品として骨寺村荘園米10kgと切り餅など地元特産品の詰め合わせが贈られました。千葉さんは「50万人目と聞いて驚いた。年の初めに縁起がいい」と笑顔で語りました。また49万9999人目の市内萩<sup>はぎ</sup>荘の会社員阿部千秋<sup>あべちゅう</sup>さん(59)と50万1人目の宮城県登米市中田町の会社員羽生信彦<sup>はにのぶ</sup>さん(43)にも景品が贈られました。



上/伊藤所長から景品を受け取る千葉孝紀さん(左)  
左/写真左から50万1人目の羽生信彦さん、49万9999人目の阿部千秋さん、50万人目の千葉孝紀さん、伊藤所長がくす玉を割り達成を祝いました



## ほっと NEWS

こんなこと  
ありました



56人が力強く演じたミュージカル「平泉」(写真提供:岩手日日新聞社)

## 平和祈る舞台盛岡で喝采

市民を中心としたキャストが平泉の世界遺産登録を願って演じたミュージカル「平泉・夕焼けの向こうに」の盛岡公演は1月16日、盛岡市の県民会館で催されました。20年3月の初演以来4度目の公演。平泉文化の平和思想を世界に伝えたいと56人のキャストが力強く演じた舞台に、約1500人の観客から大きな拍手が送られました。阿部<sup>あべ</sup>興紀実行委員長は「舞台が平泉の平和思想を理解する手助けになればと願う。平泉のDNAを引き継ぐ地元出身のキャストだからこそ、思いを伝えられたと考える」と振り返りました。



元気な演舞が会場を熱くしたすりさわYosakoiまつり

## 迫力ある演舞で冬を熱く

『大東Yosakoi恋・来い連「菅原組」』が主催する「すりさわYosakoiまつり」は1月30日、大東コミュニティセンターで催されました。県内外のよさこいグループと市内のグループなど合わせて19団体、約430人が参加。熱のこもった演舞が繰り広げられました。

地元の摺沢小5・6年児童の演舞で幕開けし、それぞれのグループが3回演舞を披露。平成18年に始まり、今回で3回目のこのイベント。最後は参加者全員による総踊り「よっちょれ」で、会場内は熱気に包まれました。