

# 広報いちのせき chinoseki I-Style

*Stylish & Smiling, Anytime, By Your Side, With Your Life*  
<http://www.city.ichinoseki.iwate.jp>

中東北の拠点都市一関の  
元気を発信するマガジン

6.1

June  
2017 No.281

## ★COVER

田植えを待つ金山棚田(舞川)

## 【市役所からのお知らせ】

一ノ関駅周辺  
市営駐車場の 駐車状況を確認できます  
農業振興地域整備計画を見直します  
28年度下期財政状況

## 【百年目の寿】

菅原ハシメさん／鈴木トク子さん  
岩淵房子さん／鈴木ハル子さん  
日比野傳輔さん／千葉キヨノさん

## 【元気のひみつ】

伊藤みくにさん 藤沢町保呂羽

## 【笑顔でGOOD!】

佐々木円佳さん 花泉町日形

## 【わたしの夢】

山形実優さん 川崎小6年

## 【PICK-UP】

四木一草・  
和ハーブとの出会い

特集

# 舞川の宝物



菅原夏樹君

舞川小6年

**profile** すがわら・なつき  
2005年生まれ。3年生から鶏舞を習い始めた。今、夢中になっていることは卓球。新幹線の運転手になるのが夢

鶏舞は舞草地域の伝統

鶏舞を習い始めてから4年目。運動会や老人ホームで披露しています。地元の人やお年寄りから拍手されると嬉しいです。鶏舞の良いところは、時に激しく、時に静かに舞うところだと思います。自然が豊かで、落ち着ける舞川が好きです。



千葉初雄

舞川3区集落協定代表

**profile** ちば・はつお  
1948年舞川生まれ。中山間地域等直接支払制度の舞川3区集落協定代表。18年間活動を継続。水路管理や多面的機能を増進する

地域に根付く農業を続けたい

舞川3区では20戸の農家が約10.8ヘクタールを耕作している。向こう三軒が親しく、家族ぐるみで旅行に行くこともある。気心が知れているため、農作業を共同で行うことも多い。「長く続けること」をモットーに農業を続けようと声を掛け合っている。



千田賢一

一関地域区長会連絡協議会副会長

**profile** ちだ・けんいち  
1940年舞川生まれ。13区の区長を15年歴任する大ベテラン。舞川地区の住民を見守り、陰に陽に、力になってきた

住んでよかつたと思える場所に

舞川の人たちは心豊か。手を貸すことを苦にしない人が多い。10年以上前から続く「朝のあいさつ運動」のおかげで、気さくに声を掛け合える環境が整っている。移り住んだ人からは「住みよい場所だ」との声も。旧舞草地域と旧相川地域とで生活様式や伝統に違いがあるのも面白い。

# 1 まっすぐな人々

舞川に住む人たちから聞いた舞川の魅力と引力



佐藤玲凧

舞川小6年

**profile** さとう・れいな  
2005年生まれ。保育園の頃はソーラン節を踊っていた。サッカーに夢中で、日々、ボールを追っている。歯科衛生士になるのが夢

自然を大切にすることを大事に

相川地域に伝わる鹿子踊りは、たいこを持ちながら、とび跳ねたり、背負ったささら(※3)をダイナミックに振ったりします。本番では鹿の頭をかぶって踊ります。農業や自然と関係のある踊りだと教わりました。舞川は空気がきれい、自由に遊ぶことができるので好きです。



佐藤圭一

舞川18区集落協定代表

**profile** さとう・けいいち  
1955年舞川生まれ。中山間地域等直接支払制度の舞川18区集落協定代表。近隣集落と共に、地域資源の保護に取り組む

地域の資源を生かす活動を

舞川18区は、竹炭による川の浄化、カジカの放流、カタクリの保護などが評価され、2004年に県の「中山間地域モデル賞」を受賞した。人が自然と集まる場所を作ること第一に考え、損得ではなく「舞川のために楽しいことをやろう」という気持ちが高まった結果だと思う。



吉田真梨子

舞川地域課題対策協議会事務局

**profile** よしだ・まりこ  
1979年舞川生まれ。2015年7月に地域協働体に認定された舞川地域課題対策協議会の事務局として勤務。地域住民の橋渡しを担う

助け合うのが当たり前

舞川には世代を超えた助け合いの精神が根付いている。幼稚園、小学校、中学校の行事を地域の人たちが手伝い、子供たちは地域の行事を手伝う。ほかの地域でこの話をするとう「すごい」といわれる。これからも多くの人たちが活躍できる舞川であってほしい。

舞川の特徴を住民に聞く「舞草と相川の違い」という答えが返ってきた。芸能・文化だけでなく、人となりや生活習慣にも違いがみられるという。しかし、最も多かったのは「住民同士の仲が良い」という答えだった。

舞川地区の前身となる舞川村は、1889(明治22)年4月に、舞草村(現在の1(9区)と相川村(現在の10(18区)が合併して誕生。その後、1955(昭和30)年1月に、周辺の厳美村、萩荘村、弥栄村と共に一関市に合併した。

(※3) ささら…竹に障子紙を貼って御幣(神主が持つ道具)に見立てた飾り



東稲山麓地域の**世界農業遺産**登録を目指して

# 特集 舞川の宝物

東稲山麓の農業

一関市、奥州市、平泉町の境界に位置する東稲山。その麓、北上川に隣接する東稲山麓地域の西側(※1)は古くから水害に悩まされてきた。

そこで、先人は、伝統的な棚田を中心とした中山間地農業と北上川流域で換金作物を栽培する平地農業を組み合わせた。

この歴史ある農業・農法と農村の文化・景観を「世界農業遺産(※2)」に登録するため、2016年9月29日、東稲山麓地域世界農業遺産認定推進協議会が発足。19年の登録に向けて、活動が本格化している。

世界農業遺産とは

世界農業遺産は、主に開発途上国に向けた支援策として国連食糧農業機関が始めた仕組み。その土地の環境を生かした伝統的な農業・農法、生物の多様性が守られた土地利用、農村の文化・景観などを一体的に維持保全し、

次の世代に継承することを目的にしている。

世界遺産との違い

国際連合教育科学文化機構(UNESCO)が進める「世界遺産」が、遺跡、歴史的建造物や自然などの静的なものを保護するのに対し、「世界農業遺産」は伝統ある地域の農業システムという動的なものを保護するという違いがある。地域住民が時代や環境の変化に適応しながら伝統を受け継ぎ、地域を進化させていくことから「生きていく遺産」とも呼ばれている。

国内の世界農業遺産

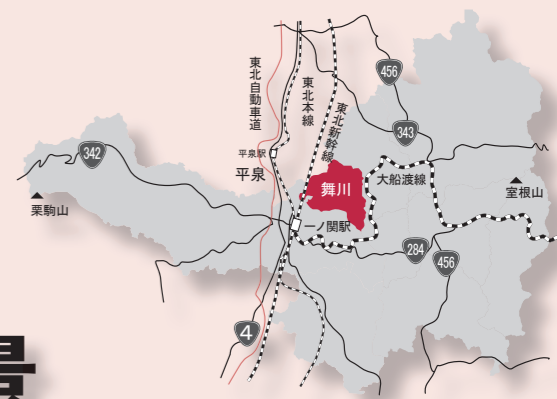
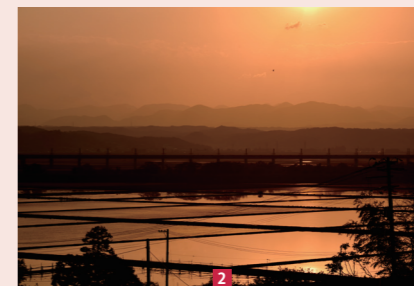


- 1 新潟県佐渡市…トキと共生する佐渡の里山
- 2 石川県能登地域…能登の里山里海
- 3 静岡県掛川周辺地域…静岡の茶草場農法
- 4 熊本県阿蘇地域…阿蘇の草原の維持と持続的農業

\*国内では8つの地域が認定されている

(※1) 東稲山麓地域の西側…一関市舞川地区、奥州市生母地区、平泉町長島地区を指す

(※2) 世界農業遺産… Globally Important Agricultural Heritage Systemsは国連食糧農業機関(FAO)が2002年に創設した制度



1 大部ヶ岩からの眺め。まち並みが一望できる／2 夕暮れの遊水地はこはく色に染まる／3 沿道に植えられた菜の花。黄色いじゅうたんは春の風物詩／4 金山棚田の田植え。「金山棚田を守る会」を中心に、古き良き原風景を守っている／5、6 林野に400種4万株のアジサイが咲く「みちのくあじさい園」。アジサイは工芸品の原料として利用されている／7 2016年7月に市の無形民俗文化財に指定された「蓬田神楽」。庭元の蓬田稔さんを中心に、南部神楽の格式と伝統を守り続けている／8 春と秋に行われる例祭。地元住民をはじめ、多くの神楽ファンが舞川を訪れる／9 「舞草神社」は平安時代に編さんされた延喜式神名帳に、その名が記されている。日本刀の祖「舞草刀」と併せて、当時の朝廷から重要視されていた／10 古くから神聖なものとして伝えられている巨石。その風貌から「屏風岩」と呼ばれている／11 「水上の氏神様」は、1799(寛政11)年に奉納された。人々の心のよりどころだった／12 地域づくりの拠点「舞川市民センター」に集まって遊ぶ子供たち

## 2 色とりどりの風景

特徴ある農業と魅惑の風景がベストマッチ

水害対策の遊水地  
大規模農業に生かす

1960年代中頃からの米余りへの対策として、国内では70年頃からコメの生産調整が続いている。農家に減反や転作を奨励し、援助を行う制度。現在は水田の面積に対して作付けできる面積と、転作してほしい面積が各農家に通知される。

「水田でコメ以外を作るのは難しい。転作は、農家にとって悩みの種」と話すのは農事組合法人「アグリパーク舞川」の小野正二代表理事。舞川地区には、水害対策として整備された遊水地がある。アグリパーク舞川が転作を一手に引き受け、大規模にムギを作付することで、舞川地区の農家は他地域に比べて、効率よく米を作付けすることができるのだ。



アグリパーク舞川  
代表理事  
小野正一さん

昔ながらの手作業  
古き良き原風景を守る

大小さまざまな形の水田が密集し、昔ながらの景観を残す「金山棚田」。江戸時代後期に開拓されたといわれ、約100枚の棚田は、中山間地の農業のシンボルとして注目されている。

水田の持ち主である金山孝喜さんは「約50年この棚田でコメを作ってきた。体の動く限りは続けたい」と笑みを浮かべる。

5月14日に行われた田植えは、地元有志でつくる「金山棚田を守る会」を中心に手作業で行われ、2時間ほどで苗を植え終えた。

同会の小岩章一会長は「積極的なPRで名所と呼ばれることも増えた。古き良き原風景を守りたい」と意気込んだ。



金山棚田を守る会  
会長  
小岩章一さん

## 登録を強力に後押し

関係団体から、登録に向けた活動の方向性を聞いた



**県南広域振興局農業振興課**  
しもだいのぶ  
下平暢樹主査

先進事例を地域に取り込めるようバックアップします。労働力を確保するため、企業とのタイアップも提唱したい。



**JAいわて平泉**

千葉 広 営農部長

一関の「ひとめぼれ」は、特A獲得回数22回。国内で3本指に入る受賞回数。今後も知名度を上げて販売に生かしたい。



**照井土地改良区**

千葉 幸江 総務課長

国内2位の面積を持つ一関の遊水地は、最先端農業技術の受け皿として期待されている。伝統とスマート農業の両立を目指したい。



**いびのニューツーリズム協議会**

市嶋 豊 事務局長

訪れる人と迎える地域をつなぐ手伝いをしたい。一関には、世界から多くの人が訪れる場所になってほしい。



**市役所農政課**

伊藤 信子 課長補佐

認定に向け、舞川地域の機運が高まるよう応援する。活性化に向けた活動に地域の皆さんと一緒に取り組みたい。



Onodera Shinsuke

### 小野寺信介さん

profile おのでら・しんすけ

1981年舞川生まれ。「舞川イノベーション会議」には20～40代の10数人が参加している

## もっと知りたい世界農業遺産

### ●登録の認定基準

世界農業遺産の登録には、日本農業遺産(\*1)の審査を受け、世界農業遺産国内承認地域・日本農業遺産認定地に選ばなければならない。審査は現地調査やヒアリングで行われる。5つの認定基準は下記のとおり。

①**食料と生計の保障**…農業生産が食料と生計の保障に貢献しているか

②**生物多様性と生態系機能**…環境が維持・保全され、生物多様性に富んだ地域か

③**知識システムと適応技術**…地域環境の変化に適応した優れた知識やシステムが確立されているか

④**文化、価値観、社会組織(農文化)**…農業に関連する特徴的な祭事などの文化が引き継がれているか

⑤**優れた景観と土地・水資源の管理の特徴**…地域の景観が歴史的にも貴重な資源であるとともに、営農を通じた美しい優れた景観であるか

### ●世界農業遺産Q&A

Q1…世界農業遺産に認定されるメリットは

A1…地域固有の農業の価値が世界的に認められることで地域に自信と誇りをもたらす。農産物のブランド化や観光客の誘致による活性化が期待できる。認定地域同士の交流や国内外との連携強化も望める。

Q2…世界農業遺産に認定されるとどんな義務があるのか

A2…世界農業遺産の保全のため、具体的な行動計画を定める必要がある。計画に基づき、伝統的な農業・農法や豊かな生物多様性などを次の世代に継承することが求められる。

### ●認定の主なスケジュール(予定)

| 年度    | 内容   |
|-------|--|
| 2017年 | ▶申請書類案の作成▶アドバイザーからの意見聴取(10-12月)  |
| 2018年 | ▶世界農業遺産国内承認申請と日本農業遺産認定申請(4-9月)▶日本農業遺産一次審査(10月)▶現地調査・ヒアリング(11月~)▶二次審査(プレゼン、19年2-3月)▶世界農業遺産国内承認と日本農業遺産認定地域決定(3-4月) |
| 2019年 | ▶世界農業遺産承認申請(5-7月)▶一次評価(9月)▶現地調査(9月~)▶二次審査(10月)▶世界農業遺産国内承認地域決定(12月)▶行動計画に基づく保全活動の継続(20年1月~)                       |

## アイデア生かし、最適な解決策を

「舞川イノベーション会議」は、平成27年度に、舞川地域課題対策協議会が中心になってスタートしました。舞川地域づくり計画の策定を進める中で、ワークショップなどに参加したメンバーから「若い住民目線で舞川のことを考えよう」という意見が出され、地域の価値を再発見する活動を行うことになりました。

今年3月に「舞草ツアー」と「相川ツ

アー」を企画。今まで知らなかった場所や、新たな魅力に出会うことができました。普段見慣れた「あたりまえ」も視点を変えることで資源になるのだと驚いています。

活動を続けることで芽生えた「自分たちで、舞川の宝を守る」という気持ちをメンバーと共有したいです。さまざまな団体と協力しながら、舞川の農業のために貢献したいと思っています。

# 3 革新の精神

伝統とアイデアを融合させる

「舞川には、解明されていない多くの歴史的財産が眠っている」  
そう話すのは平泉文化遺産センターの千葉信胤館長。  
世界農業遺産登録に向けた話し合いの中で、語り継がれてきた伝統や歴史が世代を超

舞川地区は世界遺産「平泉」と古くから関わっている。1189年に滅んだ奥州藤原氏から、平泉黄金文化を引き継いだとされる葛西氏(千葉家)。豊臣秀吉の時代に小田原征伐に参陣しなかった事とがめられて1597年に滅ぶも、その残党は舞川に逃げ延びたという説もある。舞川地区に千葉の名字が多いのは、その影響だともいわれている。

世界農業遺産の登録に欠かせないのが、保全のための具体的な行動計画。今後、地域で持つ話し合いの中で特に注意してほしい点を専門家から聞いた。

世界農業遺産にふさわしい要素を兼ね備える舞川地域だが、地域の人たちからは不安の声が上がっている。  
機械化が進み、大規模化する平地農業に対し、中山間地農業は過疎化、高齢化や担い手不足といった問題を抱えている。中山間地農業と平地農業の組み合わせが継続できないのでは、というのだ。



定例の打ち合わせ。人とのつながりを軸に新たなムーブメントを起こしたいと話す会員たち

問題解決に向けて可能性を探るのが、舞川地域の20〜40代。

代約10人で組織される「舞川イノベーション会議」だ。同会議では舞川地区の子供たちと一緒に、地域の農業を応援する取り組みを計画している。

### 何を活性化するのが

県内で地域づくりを応援する県南広域振興局の下平暢樹さんは、話し合いのポイントとして『地域の活性化』という言葉に振り回されないうで」と強調する。

「活性化という言葉は非常に多くの意味を持つ。ある人にとつては経済の好転、ある人にとつては人口減少への回答、ある人にとつては単にぎやかさを指す。目指す未来に差異があると、途中でリタイアする人が増える。話し合いでは、具体的な数値や互いが想像できる喩えを多用して、意識を共有してほしい」と力をこめた。

## プラス視点で地域の価値を再確認

中山間地域の自給型農業と広大な沖積平野を活用した利潤追求型の農業が融合する珍しいケース。この価値がユニーク(独特)と判断されれば登録の可能性も高まる。

古くから「一里四方(4<sup>キ</sup>)で手に入るものを食べていると病気をしない」といわれる。舞川地区は奥州藤原氏のお膝元であり、平泉文化の食と職を支えていたことは確実。

舞川地区には、まだ評価されていない多くの歴史的な財産が眠っているはず。登録に向けた活動の中で、こうした地域の価値を再発見・再評価されることを期待する。舞川地区の農業自体にも、歴史的価値が垣間見えてくるだろう。

農地はわずか数年で荒廃する。建造物などに比べ、維持の難しい遺産だ。話し合いの場を広げ、知恵を出し合うことで解決策が見えてくるだろう。



Chiba Nobutane

### 千葉信胤さん

profile ちば・のぶたね

平泉文化遺産センター館長。平泉の世界遺産、文化財だけでなく、東稲山麓周辺の歴史、芸能文化にも詳しい

(\*1) 日本農業遺産…農林水産大臣が認定する農業遺産。特に日本にとって重要なものを認定する



元「緑のふるさと協力隊」

## 浅田真佑さん

**profile** あさだ・まゆ 1994年石川県小松市生まれ。青年海外協力隊に参加するため、日本人として芯になるものを得よう「緑のふるさと協力隊」に応募。2016年4月から1年間、舞川地区の営みを体感した。現在は復学し、教員を目指している。

Interview  
キーマンに  
聞く

## 今の時代にちょうどいい場所

舞川地区には温かく、どこか懐かしい特有の色とにおいがありました。

伝承芸能、伝統行事、方言や人柄。さまざまな場面で舞川らしさを感じた一年だったと振り返っています。

舞川は行事が豊富。文化祭やチャリティー福祉祭、運動会、その他スポーツ行事などで多くの人と出会いました。

また、コメ、ソバ、リンゴ、和牛、花きとたくさんの農家から舞川地区の農業を教してもらいました。豊かな自然環境の中で育まれている舞川の子供たちと関わったことは良い経験になりました。

舞川の素晴らしさは、地域内の仲間意識が強いこと。そして舞川を誇りに思っていることだと思います。

私は、今の時代に生まれてよかったと思っています。便利になりすぎて人間関係が希薄になったといわれますが、今の時代だからこそつながれた人もたくさんいます。舞川の人たちもそうです。

今の時代を楽しむ姿勢が、子供たちの希望になると信じています。

舞川で過ごした「極上の日常」は、私の宝物です。

### ●進化を止めない「五区楽そば倶楽部」

舞川5区では耕作放棄地を減らすため、ソバの栽培を始めた。「五区楽そば倶楽部」を通じて「深入そば」を作り、産直などで販売している。手作業で殻を取り除いたソバ粉は、白くきめが細かい。コシが強く、喉越しが良いと評判だ。

1 同クラブの氏家明代表は「活動を続けて13年目。はじめは0.1ヘクタールだったソバ畑は2ヘクタールに拡大。先進地からノウハウを学び、商品化までこぎつけた。活動は楽しくないと続かない。ワイワイにぎやかに取り組んでいる」と笑顔を見せた。2 ふかしたソバ饅頭の出来に期待が高まる。3 秋の祭りに向けてソバ饅頭の研究は続く



舞草神社の奥にそびえ立つ大部ヶ岩からの眺望。眼下に広がる大パノラマは見るものを圧倒する。

# 4 和気あいあいと

訪れる変化を楽しむのが舞川スタイル



価値は掘り下げて生み出す

「人が集まる場所をつくる。これが大事」そう話すのは、舞川18区集落協定代表の佐藤圭一さん。同区は、地域資源の活用と保全活動が評価され、2004年に県の「中山間地域モデル賞」を受賞した。

佐藤さんは、損得ではなく「舞川のために楽しいことをやる」という気持ちが高まった結果だと分析する。

現在18区は、非農家や都市部の人々にも協定に加入してもらい、一緒に農地の維持作業や交流活動を行っている。

「近年、中山間地域の農地は負の財産のような扱いを受けている。利益を生まない農地を維持していくということ

は今の自分たちの大きな課題」とビシヤリ。「私たちが大切にしていけないものを、次の世代に守ってくれというのは虫が良すぎる。私たちが舞川の価値を掘り下げて、子供たちと共有することが大切」と続けた。

舞川地区には磨けば光る原石が数多く眠っている。それぞれ独自に活動してきたヒト。それぞれ独自に進化してきたモノ。それぞれ独自に発展してきたコト。これらを組み合わせることで、新たな時代に合った価値が生まれる。

「集まって話し合えば、解決策が見えてくる。今までだつて、そうしてきた。これからだつてできる」佐藤さんは前を向いた。

18区には、番台川の源流がある。こんこんと湧き出る水を二手に分け、天然の石を加工した水路を伝って田に水を供給している。地元で「ばおいわけ」と呼ばれるこの堰は、1772年に編さんされた安永風土記に記されている。200年以上前から地域内の人々の手によって管理されてきた農業遺産だ。

## 勝都市長の

### お仕事百景

シリーズで勝都市長の仕事を紹介します



#### 5/1 室根高原牧野で夏季放牧始まる

室根高原牧野で「夏季放牧安全祈願祭」が行われました。東日本大震災では、放射性物質による汚染で放牧自粛を余儀なくされた同牧野。平成24年に草地の除染作業を開始し、27年6月に全牧区が放牧利用可能となりました。広い牧野へ出番を待つ牛たちもソワソワしているように見えます。



#### 5/6 いちのせき賑わい「ど市」開会

「いちのせき賑わい『ど市』」が6日、錦町水天宮通りでにぎやかに開かれました。「ど市」は毎年5月から10月まで、8月を除く毎月第一土曜日に開催。今年で21年目を迎えます。開会セレモニーでは「餅つき」を披露。出来上がり待つ市民の皆さんの行列も含めて、一関のおなじみの風景です。



#### 1 農業振興地域整備計画を見直します

市は本年度、「農業振興地域整備計画」の見直しを行います。同計画で「農用地区域」に指定されている土地は、農業以外の目的に利用することはできません。下記の申請期間に限り、農用地区域への編入と除外の申請を受け付けます。

- ◇申請期間…6月1日(木)～30日(金)
- ◇申請場所…本庁農政課または各支所産業経済課
- ◇申請書類…申請書、登記事項証明書、位置図、設計図など
- ◇除外申請…次の要件を満たす場合に限り、除外申請を受け付けます
- ①農用地区域外に代替できる土地がなく、除外予定面積が必要最小限である
- ②農用地の集団化、農作業の効率化やそのほか土地の農業上の効率的で総合的な利用に支障を及ぼすおそれがない
- ③認定農業者などの農用地の利用集積に支障を及ぼすおそれがない
- ④農用地区域内の土地改良施設の機能に支障を及ぼすおそれがない
- ⑤土地改良事業の工事が完了した年度の翌年度から起算して8年を経過している
- ⑥他の法令による規制との調整の見込みがある

●本庁農政課 ☎ 8421 または各支所産業経済課

#### 2 計量モニターを募集します

店で購入した食品の表示量(重さ)が正確かどうかを調査する「計量モニター」を募集します。謝礼は5千円。7月28日(金)の説明会に出席が必要です。

- ◇期間…7月29日(土)～8月28日(日)
- ◇対象…市内に住む20歳以上で、食料品を市内の店舗で購入している人
- ◇定員…10人 \*応募多数の場合は、居住地域などを考慮して決定
- ◇申し込み…6月30日(金)までに下記へ

●本庁商業観光課 ☎ 8412

#### 3 市有地を先着順で売却します

下記の市有地を希望者に先着順で売却します。買い受けを希望する人は、必ず現地で物件を確認してください。現地説明は随時行います。

- ◇物件…下表のとおり

| 物件 | 所在地           | 面積           | 売却価格    |
|----|---------------|--------------|---------|
| ①  | 旭町61番54       | 158・78平方メートル | 278万円   |
| ②  | 萩荘字境ノ神354番1   | 875・06平方メートル | 1,715万円 |
| ③  | 花泉町花泉字東鹿野18番2 | 482・11平方メートル | 540万円   |

◇申し込み…6月1日(木)～平成30年1月31日(木)に下記へ

●本庁財政課 ☎ 内8293

#### 放射線に関する

#### Q&A

#### Q. 今でも簡易型放射線測定器を借りられますか？

A. 市は、身近な生活空間の放射線量を測定できる「簡易型放射線測定器」を自治会や個人などに無料で貸し出しています。

貸し出しを希望するときは、事前に貸出窓口に電話での予約が必要です。貸出当日は、窓口で申請書を提出してください。その際は、運転免許証や健康保健証などの本人確認書類を提示してください。 \*営利目的での利用は不可

| 本庁/各支所の貸出窓口 | 電話番号    |
|-------------|---------|
| 本庁 放射線対策室   | 21-8331 |
| 花泉支所 地域振興課  | 82-2211 |
| 大東支所 地域振興課  | 72-2111 |
| 千厩支所 市民課    | 53-2111 |
| 東山支所 市民課    | 47-2111 |
| 室根支所 地域振興課  | 64-2111 |
| 川崎支所 市民課    | 43-2111 |
| 藤沢支所 市民課    | 63-2111 |

●本庁放射線対策室 ☎ 8331

## INFORMATION

### 市農村地域活性化モデル支援事業

●本庁農政課 ☎ 8421

伝統文化や風景を生かして都市農村交流や特産品開発に取り組む地域を支援します。

- ◇対象…市内に住居がある農家5戸以上で構成される任意組織など
- ◇補助金…上限120万円(総額)
- ◇支援期間…4年間
- ◇採択団体…3団体
- ◇募集期間…6月1日(木)～30日(金)
- 【説明会】
- ◇日時…6月27日(土) 19:00～20:30
- ◇場所…川崎市民センター
- ◇申し込み…6月22日(木)までに窓口または電話で

### 地籍調査を行います

●本庁国土調査室 ☎ 8438

下記の区域に土地を持つ人を対象に、地籍調査を行います。この調査は、土地の境界や地目などを確認し、その結果を法務局の登記記録と地図に反映させるものです。現地での立ち会いに協力してください。

- ◇期日…6月29日(木)～9月29日(金)
- ◇調査区域…田村町の一部、大手町の一部、大町の一部、上大槻街の一部、城内、八幡町、新大町、南新町、駅前、字広街

### 万が一に備えて交通災害共済に加入しましょう

●本庁生活環境課 ☎ 8342

交通災害共済は「岩手県市町村総合事務組合」が実施する県民を対象とした共済制度です。道路上での交通事故などで入院、通院や死亡した場合に、見舞金を給付します。詳しくは問い合わせください。

- ◇共済期間…8月1日(土)～30年7月31日(土)
- ◇対象…県内に住所を有する人や就学・単身赴任などのため、県外に住所を移している人
- ◇共済掛け金…年額1人400円
- ◇見舞金…【傷害】2万円～30万円【死亡または高度障害】110万円 \*見舞金の請求は、事故のあった日から2年以内に手続きが必要
- ◇申し込み…9月29日(金)までに取扱金融機関窓口へ \*10月2日(土)以降は本庁生活環境課または各支所市民課へ

29年度の市・県民税の主な改正点は、次のとおりです。詳しくは市ホームページで確認するか、問い合わせください。

- ① 給与所得控除の見直し  
給与所得控除の上限額を下表のとおり、段階的に引き下げます。
- ② 国外に居住する親族に係る扶養親族等の書類の添付義務化  
国外に居住する親族について▼扶養控除▼配偶者控除▼配偶者特別控除▼障害者控除(16歳未満の扶養親族含む)の適用を受けようとする場合、所得税の確定申告や市・県民税の申告で「親族関係書類」として送金
- ③ 異なる税率等の課税方式を均等にし、税負担に左右されずに金融商品を選択できるよう、公社債等について課税方式を株式等の課税方式と一体化します。  
また、特定公社債の利子および譲渡損益ならびに上場株式等の金融商品間の損益通算の範囲が拡大し、3年間の繰越控除ができることになりました。
- ④ 本庁税務課 ☎ 8244 または各支所市民課
- ⑤ 金融所得課税の一体化  
異なる税率等の課税方式を均等にし、税負担に左右されずに金融商品を選択できるよう、公社債等について課税方式を株式等の課税方式と一体化します。
- ⑥ 関係書類の添付または提示が必要になりました。  
\*事業所の年末調整の際に、同書類を添付または提出した場合は手続き不要

関係書類の添付または提示が必要になりました。  
\*事業所の年末調整の際に、同書類を添付または提出した場合は手続き不要

### 表 給与所得控除上限額の改正

| 区分             | 改正前       | 改正後     |           |
|----------------|-----------|---------|-----------|
|                | 26～28年度課税 | 29年度課税  | 30年度以後の課税 |
| 上限額が適用される給与収入額 | 1,500万円   | 1,200万円 | 1,000万円   |
| 給与所得控除の上限額     | 245万円     | 230万円   | 220万円     |

一関・平泉バルーンフェスティバル実行委員会は、10月20日(金)～22日(日)に開催する「2017熱気球ホンダグランプリ第3戦一関・平泉バルーンフェスティバル2017」と同時に開催するイベント企画を次のとおり公募します。

◇募集内容…会場に設置するステージ(幅9m×奥行4.8m)やフリースペース(約300平方メートル)を使ってバルーンフェスティバルを盛り上げる企画。種類は問いません。

◇実施日時…10月20日(金)9時～16時、21日(土)9時～16時、22日(日)9時～12時 \*この時間帯の範囲



で企画を提案してください

◇場所…一関水辺プラザ(狐禅寺地内)

◇応募資格…岩手県または宮城県在住・出身の個人または団体など

◇選考…実行委員会で審査し、7月中旬に決定

◇応募方法…6月20日(木)までに応募用紙に必要事項を記入し、左記に直接または郵送、ファクス、電子メールなどで提出してください \*応募用紙は市観光ホームページ「いち旅」からダウンロード可

●同実行事務局 ☎ 8413 / FAX 3037  
/ 電子メール shokan@city.ichinoseki.iwate.jp

## 29年度市・県民税の主な改正点

## 一関・平泉バルーンフェスティバル イベント企画を公募します

# 1 高齢者肺炎球菌の 予防接種費用を助成します

肺炎球菌性肺炎は、成人肺炎の25%～40%を占めています。特に高齢者では症状が重くなる場合があります。

市は、高齢者肺炎球菌予防接種費用の一部を助成しています。予防接種を受けたことがあるかどうかわからない人は、かかりつけの医療機関に相談してください。ただし、予防接種で全ての肺炎を予防できるわけではありません。

- 期間：30年3月31日④まで
- 対象者：①30年3月31日時点で【図1】に当てはまる人②接種日現在、60歳～64歳の人で▼
  - 対象者①の年齢と生年月日
- 期間：30年3月31日④まで
- 対象者②：「高齢者肺炎球菌ワクチン予防接種予診票兼接種券」の交付を受ける②医療機関に予約する
- 医療機関：「高齢者肺炎球菌ワクチン予防接種予診票兼接種券」と同封の案内で確認してください。
- 助成金額：4千円 \* 接種費用との差額は個人負担。負担額は、医療機関によって異なります。各医療機関にお問い合わせください。生活保護世帯の人は全額助成します
- 持ち物：記入した「高齢者肺炎球菌ワクチン予防接種予診票兼接種券」、健康保険証
- 健康づくり課（一関保健センター内） ☎②2160 または各支所保健福祉課

# 4 研修を修了した介護職員に 奨励金を交付します

介護職員の増加と定着を促すため、介護職員初任者研修または実務者研修を修了し、市内の介護サービス事業所で勤務する人に奨励金を交付します。

- 対象者：市内に住所を有する
  - ①介護職員初任者研修または実務者研修を修了した日から1年以内
  - ②左記の介護サービス事業所に3カ月間継続して（週20時間以上）勤務している
  - ③国・県・その他公的機関などから受講料の助成を受けていない
  - ④市税を滞納していない
 の全てに該当する人 \* ①または②の条件を満たした日から3カ月以内に申請が必要
- 奨励金額：本人が負担した①
  - 提出書類：▼申請書▼受講料の領収書（全額）と申請者氏名が明記されたもの▼研修の修了証明書▼市税の納税証明書（28、29年度分）▼勤務証明書▼通帳の写し
  - 申請方法：30年3月31日④までに左記へ直接または郵送で
  - \* 申請書は、左記の窓口または市ホームページで入手可
- 本庁長寿社会課 ☎②8370 または各支所保健福祉課

## 市内の介護サービス事業所

- 訪問介護
- 訪問入浴介護
- 通所介護
- 通所リハビリテーション
- 短期入所生活介護
- 短期入所療養介護
- 特定施設入居者生活介護
- 定期巡回・随時対応型訪問介護看護
- 夜間対応型訪問介護
- 地域密着型通所介護
- 認知症対応型通所介護
- 小規模多機能型居宅介護
- 認知症対応型共同生活介護
- 地域密着型特定施設入居者生活介護
- 地域密着型介護老人福祉施設入所者生活介護
- 複合型サービス
- 介護老人福祉施設
- 介護老人保健施設
- 介護療養型医療施設

# 2 一ノ関市宮駐車場の 駐車状況を確認できます

JR一ノ関駅周辺の有料市営駐車場の駐車状況をインターネット上で確認できるようになりました。

パソコン、携帯電話やスマートフォンなどで利用可。リアルタイムで各市営駐車場の満車や空車の状況が分かります。

- 情報配信サイト：「iPosNetリアルタイム駐車場情報（アイポスネット）」
- 確認方法：右記サイトの地図
- 本庁都市整備課 ☎②8541

図検索またはキーワード・エリア検索で「一関市」を検索すると、各駐車場の情報が確認できます。

- 配信対象駐車場（住所）：
  - ①東口南駐車場（相去81・1）
  - ②東口北駐車場（柳町22・3）
  - ③西口南駐車場（駅前67・1）
  - ④西口北駐車場（上大槻街1・1）
  - ⑤地主町駐車場（地主町3・19）
  - ⑥城内駐車場（城内1・46）

# 3 「市高齢者福祉計画」策定委員会の 委員を募集します

- 平成30～32年度を計画期間とする「一関市高齢者福祉計画」を定めるため、意見や提言などを行う策定委員会の委員を募集します。
- 応募資格：①20歳以上で、市内に1年以上居住している
- 市の高齢者福祉などの推進
- 熱意を持っている
- 在宅で要介護の人や認知症の高齢者を介護した経験がある（またはしている）
- 平日昼間に開催する会議（年4回、1回2時間程度）に出席できる
- 全てを満たす人
- 募集人数：1人
- 応募方法：6月16日④まで

に、本庁長寿社会課または各支所保健福祉課に備え付けの応募用紙に必要事項を記入し、左記へ直接または郵送、ファクスで

- 本庁長寿社会課 ☎②8370 / FAX②4150 または各支所保健福祉課

# 5 奨学金を返還している介護職員に 補助金を交付します

介護職員の増加と定着を促すため、奨学金を返還している介護職員に補助金を交付します。

- 対象者：①返還義務のある奨学金の貸与を受けて学校等で修学し、対象資格を取得し
- 対象資格：介護福祉士、社会福祉士、保健師、看護師、
- 資格取得のための学校等を平成23年4月2日以降に卒業した
- 市内の介護サービス事業所などに週30時間以上勤務している
- 現在勤務している事業所に5年以上継続して勤務する予定である
- 奨学金の返還について他の補助金の交付を受けていない
- の全てに該当する人
- 対象金額：14万4千円（1年あたりの上限額）
- 申請方法：6月12日④～7月12日④に、左記へ直接または郵送で
- 本庁長寿社会課 ☎②8370

准看護師、理学療法士、作業療法士、言語聴覚士、栄養士、救急救命士

- 募集人数：12人程度 \* 応募多数の場合は選考して決定
- 補助金額：14万4千円（1年あたりの上限額）
- 申請方法：6月12日④～7月12日④に、左記へ直接または郵送で
- 本庁長寿社会課 ☎②8370

# 6 高齢者見守りネットワーク事業の 協力事業所を募集します

「高齢者見守りネットワーク事業」は、支援が必要な高齢者を早期に発見することで、高齢者の所在不明や孤立死を防ぐ取り組みです。

見守りの対象は、1人暮らしの高齢者や高齢者だけの世帯。現在、市内の35事業所が協力事業所として市と協定を締結しています。

動に協力できる事業所を募集しています。

- 事業の仕組み：①協力事業所が訪問先で高齢者の異変を発見する
- ②事業所が地域包括支援センターまたは高齢者総合相談センターへ連絡する
- ③緊急を要する場合は、発見者が救急車の手配や警察への連絡を行う
- ④各センターは、状況に

応じて市や関係機関と連携して対応する

- 募集期間：6月1日④～30日④
- 事業協定締結式：募集期間終了後、事業協力を希望する事業所と市との締結式を行います。
- 本庁長寿社会課 ☎②8370

リアルタイムで駐車場の空き状況が分かる  
情報配信サイト「iPosNet」

右のバーコードをスマートフォンなどで読み取るか、インターネットのブラウザで「アイポスネット」を検索してください。

◇URL…<https://search.ipos-land.jp/>



6月の乳幼児の健康診査

\*該当月に受けられない場合は、子育て支援課または各支所保健福祉課へ連絡してください

| 地域                               | 内容               | 対象               | 日           | 受付時間        | 場所       |
|----------------------------------|------------------|------------------|-------------|-------------|----------|
| 一関<br>花泉                         | 3～4カ月児健診         | 29年2月1日～13日生まれ   | 28(水)       | 12:45～13:00 | 一関保健センター |
|                                  |                  | 29年2月14日～28日生まれ  | 29(木)       |             |          |
|                                  | 9～10カ月児相談        | 28年8月1日～15日生まれ   | 28(水)       | 8:45～9:00   |          |
|                                  |                  | 28年8月16日～31日生まれ  | 29(木)       |             |          |
|                                  | 1歳6カ月児健診         | 27年11月1日～17日生まれ  | 15(水)       | 12:45～13:00 |          |
|                                  |                  | 27年11月18日～30日生まれ | 16(木)       |             |          |
| 2歳6カ月児歯科健診                       | 26年12月1日～17日生まれ  | 15(水)            | 8:45～9:00   |             |          |
|                                  | 26年12月18日～31日生まれ | 16(木)            |             |             |          |
| 3歳児健診                            | 25年12月1日～16日生まれ  | 8(水)             | 12:45～13:00 |             |          |
|                                  | 25年12月17日～31日生まれ | 9(木)             |             |             |          |
| 大東<br>千厩<br>東山<br>室根<br>川崎<br>藤沢 | 3～4カ月児健診         | 29年2月生まれ         | 20(火)       | 12:45～13:00 | 川崎防災センター |
|                                  | 9～10カ月児相談        | 28年8月生まれ         | 13(火)       | 9:00～9:15   | 千厩保健センター |
|                                  | 1歳6カ月児健診         | 27年11月生まれ        | 15(水)       | 12:45～13:00 |          |
|                                  | 2歳6カ月児歯科健診       | 26年12月生まれ        | 13(火)       |             |          |
|                                  | 3歳児健診            | 25年12月生まれ        | 14(水)       |             |          |

\*きょうだいなどの同伴で手伝いが必要な人は託児スタッフが対応します。健診日の2週間前まで申し込んでください

☎子育て支援課（一関保健センター内）または各支所保健福祉課

Information

ふれあいひろば

☎一関子育て支援センター ☎21470  
◇日時…月・火・水 9:30～15:30、木・金 13:30～15:30（祝を除く）  
◇場所…一関保健センター

6月の栄養相談

☎健康づくり課 ☎2160  
◇日時…6月12日(日)、26日(日) 9:00～16:00  
◇場所…一関保健センター  
◇内容…離乳食の進め方や生活習慣病を予防する食事や栄養に関する相談

平成29年度一関市「週イチ倶楽部普及講演会」

☎健康づくり課 ☎2160  
高知市の理学療法士が、いきいき百歳体操などの通いの場づくりによる介護予防・地域づくりについて講演します。  
◇日時…6月25日(日) 9:30～11:45  
◇場所…千厩支所  
◇定員…70人程度  
◇申し込み…6月19日(日)まで

第28回歯の健康展

☎子育て支援課母子保健係 ☎5409  
歯科医師による歯科健康相談や歯科衛生士による歯みがきコーナー、クイズコーナー、スタンブラリーなどを行います。費用は無料です。  
◇日時…6月4日(日) 10:00～15:00  
◇場所…イオン一関店  
◇申し込み…不要

医療と介護の窓

～みんなで守ろう地域医療～

文・一関歯科医師会理事 三浦歯科医院 院長 三浦 康弘

歯・口の衰え「オーラルフレイル」に注意!

最近耳にするようになった「オーラルフレイル」という言葉の意味を知っていますか。「フレイル」とは「虚弱」を表す言葉です。オーラルフレイルとは「歯・口の機能が低下した状態」のことを言います。

歯と口の健康をおろそかにすると、かむ力、顎や舌の動きや飲み込み機能が悪くなり、栄養摂取・身体バランスなど全身状態に悪影響を及ぼします。それは、滑舌が悪くなって人との交流を避けるようになり、転倒しやすくなったり、家に閉じこもりがちになって生きがいを失うことにもつながります。

このように、オーラルフレイルは口腔機能の低下を招くだけでなく、ロコモティブシンドローム（運動器の障害により要介護になりやすい状態）やサルコペニア（加齢や疾患により筋肉量が減少する状

態）といった全身機能の低下を引き起こします。

オーラルフレイルという状態を予防・改善することで、高齢者が抱えるさまざまな問題も予防・改善できると期待されています。すでにオーラルフレイルの症状が現れはじめた人でも、適切な治療・リハビリを行うことで回復することがあります。自分の歯でご飯を食べ、元気に活動的な高齢者になれたら、誰もが幸せと思うのではないのでしょうか。

まずはしっかりとかむことから始め、成人歯科健診や訪問歯科診療などの制度や、かかりつけ歯科医、歯科衛生士を上手に利用し、定期的に歯・口の状態を診査してもらうことでお口の内の衛生状態を良好に保ち、お口の機能の維持、向上に努めていきましょう。

☎健康づくり課（一関保健センター内）

重ねた歳月、刻んだ年輪  
百年目の寿

大正・昭和・平成一。  
3つの時代を駆け抜け、歩んできた1世紀の軌跡。  
たくさんの人たちの笑顔に囲まれて、  
100歳の誕生日を迎えた6人を紹介します。

鈴木ハル子さん

Suzuki Haruko



上坊  
大正6年5月1日生まれ

ハル子さんは7人きょうだいの次女。農業や養蚕で生計を立て、80歳頃まで畑仕事をしていました。手を動かすことが好きで、

裁縫や塗り絵が趣味。8年前からは日記もつけています。100歳の誕生日は、親族ら16人が駆けつけて盛大に祝福しました。

菅原ハシメさん

Sugawara Hashime



舞川  
大正6年3月25日生まれ

農業を営みながら、3人の子供を育てたハシメさん。現在は、入居している施設の人たちとの触れ合いが毎日の楽しみです。

長男の榮吉さん(84)は「幼い頃、病弱だった私を必死に看病してくれた母。苦勞をかけた」と心から感謝していました。

日比野傳輔さん

Hibino Densuke



真柴  
大正6年5月3日生まれ

教員だった傳輔さん。桜町中や平泉中の校長を務めました。定年後も文化協会の会長職などを務め、1997年に市勢功労者表彰を受け

ました。誕生会で傳輔さんは「今日は本当にありがとう」と述べたあと、趣味の詩吟で感謝の気持ちを朗々と吟じました。

千葉キヨノさん

Chiba Kiyono



川崎町門崎  
大正6年5月5日生まれ

前向きでよくよしない性格のキヨノさん。子供が5人、孫が10人、ひ孫が13人、やしゃごが1人います。80歳頃まで農業に従事し、野菜な

どを青果市場に出荷していました。現在は自宅で長男夫婦との3人暮らし。年に一度の旅行を楽しみにしています。

鈴木トク子さん

Suzuki Tokuko



花泉町金沢  
大正6年3月28日生まれ

23歳で五佐さんと結婚。職業軍人だった夫を支えながら、家庭を守りました。若い頃からおしゃれが大好きなトク子さん。今でも毎

日の化粧を欠かしません。俳句やオルガンを楽しむなど、多趣味な一面も。マイペースな性格で、毎日を悠々自適に過ごしています。

岩渕房子さん

Iwabuchi Fusako



大東町摺沢  
大正6年4月2日生まれ

25歳で昭治さんと結婚。若いころは夫婦で写真館を営みました。手先が器用で、すいと裁縫をこなしました。長男の徳夫さん(66)は「社

交的で、知人との茶飲み話が大好き。決して人の悪口を言わない人だった」と話し「これからは長生きしてほしい」と願っていました。



日 Sun

月 Mon

火 Tue

水 Wed

木 Thu

金 Fri

土 Sat

6

June 2017  
Ichinoseki City  
Health Calendar

# いちのせき けんこう カレンダー

**+** 夜間  
夜間救急当番医  
●診療時間…18:00~20:00

**+** 休日  
休日当番医  
●診療時間…9:00~17:00

①当番医は変更になることが  
あります。電話で確認し  
てから受診してください  
②保険証とお薬手帳を持参  
し、受診してください

## 夜間こども 救急相談電話

子供の病気への対応や応急措置  
などを看護師に相談できる窓口  
です。年中無休で応じます。

●受け付け…19:00~23:00

☎019・605・9000

または☎#8000

### 医療機関を受診する皆さんへ

- ・診療時間内に受診しましょう
- ・かかりつけ医をもちましょう
- ・休日や夜間の受診は当番医を利用しましょう

|   |  |   |  |
|---|--|---|--|
| <b>4</b><br><b>+</b> 休日<br>西 [内科] 桂島医院 (駅前) ☎21-8883<br>東 [外科] 菊池耳鼻咽喉科皮膚科 (山目) ☎26-2230<br>東 もりあい内科クリニック (千歳) ☎51-3322        | <b>5</b><br><b>+</b> 夜間<br>西 佐藤胃腸科内科医院 (山目町) ☎23-9678<br>東 室根診療所 (折壁) ☎64-2127           | <b>6</b><br><b>+</b> 夜間<br>西 桂島医院 (駅前) ☎21-8883<br>東 阿部医院 (長坂) ☎47-3898         | <b>7</b><br><b>+</b> 夜間<br>西 木村消化器内科 (三関) ☎21-1311<br>東 かわさきファミリークリニック (薄衣) ☎43-3770       |
| <b>11</b><br><b>+</b> 休日<br>西 [内科] 岩手クリニック一関 (中里) ☎21-5111<br>東 [外科] かげやまクリニック (西沢) ☎26-1026<br>東 猿沢診療所 (猿沢) ☎76-2020         | <b>12</b><br><b>+</b> 夜間<br>西 袋医院 (花泉) ☎82-3316<br>東 千歳ひかりクリニック (千歳) ☎51-1156            | <b>13</b><br><b>+</b> 夜間<br>西 さとう小児科医院 (桜木町) ☎23-4020<br>東 県立大東病院 (大原) ☎72-2121 | <b>14</b><br><b>+</b> 夜間<br>西 岩手クリニック一関 (中里) ☎21-5111<br>東 かわさきファミリークリニック (薄衣) ☎43-3770    |
| <b>18</b><br><b>+</b> 休日<br>西 [内科] 昭和病院 (田村町) ☎23-2020<br>東 [外科] こいわ耳鼻咽喉科・アレルギー科クリニック (山目) ☎33-2117<br>東 菊池内科医院 (沖田) ☎74-2512 | <b>19</b><br><b>+</b> 夜間<br>西 中野内科循環器科クリニック (山目) ☎33-2311<br>東 もりあい内科クリニック (千歳) ☎51-3322 | <b>20</b><br><b>+</b> 夜間<br>西 氷室内科医院 (青葉) ☎23-3185<br>東 猿沢診療所 (猿沢) ☎76-2020     | <b>21</b><br><b>+</b> 夜間<br>西 菅原内科循環器科医院 (蒲津) ☎82-5528<br>東 かわさきファミリークリニック (薄衣) ☎43-3770   |
| <b>25</b><br><b>+</b> 休日<br>西 [内科] 一関中央クリニック (中央町) ☎21-1222<br>東 [外科] 岩崎外科医院 (三関) ☎26-2488<br>東 阿部医院 (長坂) ☎47-3898            | <b>26</b><br><b>+</b> 夜間<br>西 阿部内科クリニック (竹山町) ☎23-2918<br>東 吉田内科循環器科医院 (大原) ☎71-2131     | <b>27</b><br><b>+</b> 夜間<br>西 いたう脳神経内科 (上坊) ☎21-8200<br>東 県立大東病院 (大原) ☎72-2121  | <b>28</b><br><b>+</b> 夜間<br>西 及川内科胃腸科クリニック (鳴神) ☎31-3131<br>東 かわさきファミリークリニック (薄衣) ☎43-3770 |

**+** 登米市・栗原市の休日当番医 \*登米市(市外局番0220)、栗原市(市外局番0228)の当番医は、医療機関により一部診療時間が異なります  
\*豊里病院の市外局番は0225

| 日 | 医療機関                            | 日  | 医療機関                             | 日  | 医療機関                                | 日  | 医療機関                             |
|---|---------------------------------|----|----------------------------------|----|-------------------------------------|----|----------------------------------|
| 4 | [登米] 登米市立豊里病院 (豊里町土手下) ☎76-2023 | 11 | [登米] おたおたにクリニック (中田町石森) ☎35-1161 | 18 | [登米] 遊佐内科胃腸科医院 (迫町佐沼) ☎22-2177      | 25 | [登米] 小出医院 (登米町日野渡) ☎52-2303      |
| ④ | [栗原] 日野外科内科 (築館薬師) ☎22-2005     | ④  | [栗原] 佐々木内科医院 (若柳字川北) ☎32-6633    | ④  | [栗原] 渡辺整形外科内科胃腸科医院 (栗駒岩ヶ崎) ☎45-2273 | ④  | [栗原] 石橋病院 (若柳) ☎32-2583          |
|   | [栗原] 栗原市立瀬峰診療所 (瀬峰長者原) ☎38-3121 |    | [栗原] 一迫内科クリニック (一迫真坂) ☎52-2122   |    | [栗原] 高橋ハートクリニック (瀬峰下田) ☎59-2005     |    | [栗原] 平田内科整形外科歯科 (栗駒岩ヶ崎) ☎45-2126 |

|  |  |           |
|--|--|-----------|
| <b>1</b><br><b>+</b> 夜間<br>西 小野寺内科循環器科 (末広) ☎23-5600<br>東 県立千歳病院 (千歳) ☎53-2101   | <b>2</b><br><b>+</b> 夜間<br>西 かとうこどもクリニック (山目) ☎33-2211<br>東 菅野内科医院 (摺沢) ☎75-2772   | <b>3</b>  |
| <b>8</b><br><b>+</b> 夜間<br>西 寺崎内科胃腸科医院 (青葉) ☎23-6211<br>東 県立千歳病院 (千歳) ☎53-2101   | <b>9</b><br><b>+</b> 夜間<br>西 西城医院 (舞川) ☎28-2393<br>東 たかがね内科泌尿器科クリニック (千歳) ☎51-1377 | <b>10</b> |
| <b>15</b><br><b>+</b> 夜間<br>西 誠信堂医院・小児科 (蒲津) ☎82-3434<br>東 県立千歳病院 (千歳) ☎53-2101  | <b>16</b><br><b>+</b> 夜間<br>西 蓬田内科医院 (蒲津) ☎36-3336<br>東 菊池内科医院 (沖田) ☎74-2512       | <b>17</b> |
| <b>22</b><br><b>+</b> 夜間<br>西 千葉内科医院 (山目) ☎25-3211<br>東 県立千歳病院 (千歳) ☎53-2101     | <b>23</b><br><b>+</b> 夜間<br>西 ひらいずみ内科クリニック (平泉) ☎34-1133<br>東 谷藤内科医院 (千歳) ☎51-3355 | <b>24</b> |
| <b>29</b><br><b>+</b> 夜間<br>西 一関中央クリニック (中央町) ☎21-1222<br>東 県立千歳病院 (千歳) ☎53-2101 | <b>30</b><br><b>+</b> 夜間<br>西 小野寺内科循環器科 (末広) ☎23-5600<br>東 阿部医院 (長坂) ☎47-3898      |           |

**+** 気仙沼市の休日当番医 \*気仙沼市(市外局番0226)の当番医は、医療機関により一部診療時間が異なります

| 日  | 医療機関                       | 日  | 医療機関                          | 日  | 医療機関                       |
|----|----------------------------|----|-------------------------------|----|----------------------------|
| 4  | 鈴木医院 (長磯原の沢) ☎27-2315      | 11 | 村岡外科クリニック (田中前) ☎23-3990      | 18 | 気仙沼市立本吉病院 (本吉町津谷) ☎42-2621 |
| ④  | 小松クリニック (東八幡前) ☎21-5770    | ④  | 佐藤徹内科クリニック (南三陸町志津川) ☎47-1175 | 25 | 条南整形外科 (田中前) ☎29-6711      |
| 11 | すがわら内科クリニック (松崎萱) ☎25-8825 | 18 | 大友病院 (三日町) ☎22-6868           | ④  | 小野医院 (唐桑宿浦) ☎32-3128       |

市オリジナルの「婚姻届」で夫婦がゴールイン  
記念品贈り、新たな門出を祝う

市は4月25日、市が独自に作成した用紙で婚姻届を提出した浦田達成さん(23)・卓希さん(23)夫妻(真柴)にアルバムなどの記念品を贈りました。達成さんは「いつまでも仲良しでいたい」、卓希さんは「生まれてくる子供と3人で幸せに暮らしたい」と語り、ともに温かい家庭を築くことを誓いました。勝部修市長は「明るい家庭をつくってほしい」と話し、2人の新たな門出を祝福しました。

市オリジナルの婚姻届用紙は、複写式で2枚のうち1枚を記念に残しておくのが特徴。3月22日から本庁市民課・各支所市民課で希望者に配布しています。



ぼたん園に咲き誇る大輪の花々  
ボタンとシャクヤクが見頃を迎える

花泉町の花と泉の公園で4月29日、「ぼたんしゃくやく祭り」が開幕しました。同公園のぼたん園では、約300品種4千本のボタンと40種3千株のシャクヤクを栽培。今年は気温の低い日が続いたため、例年より5日ほど遅い開花となりました。

奥州市から訪れた千葉和枝さん(65)・静江さん(36)親子は「来るたびに花の種類が増えている。色とりどりの花は見ていて幸せになります」と話し、大輪の花々を楽しんでいました。

同祭りは6月4日まで開催。園内のレストランでは、今年から新たに食用花(エディブルフラワー)を使ったランチやスイーツも提供しています。



本寺小の震災学習でドローンの性能を体験  
全校児童が防災への意識高める

本寺小学校(佐々木竜哉校長)の「震災学習」は4月27日、同校で行われ、全児童23人が自然災害の恐ろしさを学びながら、防災への意識を高めました。

講義では2008年6月の岩手・宮城内陸地震で崩落した祭時大橋を災害遺構とした経緯や、災害時に活躍する無人航空機(ドローン)について説明。児童はドローンで上空から撮影した映像を見て「すごい」「高い」と驚いていました。

佐藤孝彦君(5年)「ドローンは人が入れない場所で撮影できるので、とても便利だと思った」と話し、災害時のドローンの活用法に興味を示していました。



迫力満点のレースに観客も気分全開  
色とりどりのマシンが土を蹴り、宙を舞う

「2017東北モトクロス選手権シリーズ第2戦・岩手大会」(藤沢町モータースポーツ協会主催)は5月7日、藤沢町の藤沢スポーツランドで開催されました。今季初の公式戦に県内外からファンや家族連れが詰めかけ、コーナーに飛び込むトップ争いや豪快なジャンプに歓声を上げながら、開幕戦を楽しみました。

選手として出場する父親の応援に駆けつけた一戸颯太郎君(10)は「僕もモトクロスをやっています。お父さんみたいな速くてカッコいいライダーになりたい」と迫力満点のレースに目を輝かせていました。



元気の  
ひみつ  
Voice

Ito  
Mikuni

伊藤みくにさん

藤沢町保呂羽 76歳

趣味は人の役に立つこと

私は東磐地区更生保護女性の会会長、ボランティアグループ「ルピナス」の会長や保呂羽地区老人クラブの事務局などさまざまな活動に携わっています。

老人クラブでは藤沢支部老人クラブ大会の後に開催される「はつらつシルバー劇場」での出し物を考えています。保呂羽地区は毎回寸劇を実施。「エコな花咲翁さん」「おむすびころりんILC」など、昔話と現代の話題を交えた、面白くて分かりやすい劇を考案し、皆さんに楽しんでもらえるよう工夫しています。

家に閉じこもっていないで、とにかくやってみよう。人の役に立つことをしてみよう。そう思ってボランティア活動に励んできました。いろいろな役を引き受けることは勉強にもなり、元気にもつながっています。人から必要とされ、頼られることがとてもうれしいです。

市民健康講座

◇日時：①6月8日②13時30分  
15時③6月22日④10時⑤11時30分

◇内容：①【講話】認知症とお口の健康習慣②【講話】脳刺激体操で頭と体の活性化◇場所：一関保健センター◇申し込み：不要  
◇健康づくり課(セナ1内)

夜間HIV即日検査

匿名でも検査を受けることができます。

◇日時・場所：6月6日④(受け付け17時～19時)・一関保健所◇内容：HIV抗体検査(即日検査)  
\*採血を行います◇費用：無料◇申し込み：前日まで  
◇一関保健所保健課 ☎1415

ひきこもり相談

◇日時：7月11日④13時30分～15時

時30分◇場所：一関保健センター

◇定員：先着2人(要予約、先着順)  
◇健康づくり課(セナ1内)

アルコール家族教室

◇日時：6月6日④14時～16時◇場所：県立南光病院◇申し込み：事前に電話で  
◇健康づくり課、各支所保健福祉課

傾聴サロン

◇日時：6月20日④10時～11時30分◇場所：一関保健センター  
◇健康づくり課(セナ1内)

フリースペースひだまり

ひきこもり状態に悩む人や家族同士で話をして、気持ちを軽くしませんか。

◇日時：6月5日④、19日④13時30分～16時◇場所：一関勤労青少年センター

50人未満の小規模事業所が対象の健康相談

◇日時・場所：①6月1日・商工会議所千厩支所 ②6月8日、15日、22日・一関市医師会事務所 \*いずれも④、時間は13時～15時  
◇一関地域産業保健センター ☎5110 / FAX ☎9955

年ホーム◇内容：本人と家族に分かれての茶話会や勉強会など

◇健康づくり課(セナ1内)

妊婦と先輩ママとのふれあい講座

歯科医師による講話、先輩ママとの交流や個別相談などを行います。

◇日時：6月21日④9時45分～11時30分◇場所：一関保健センター

◇申し込み：6月16日(金)まで  
◇子育て支援課(セナ1内)

健康

太る原因と時間の関係

文・健康づくり課

健康

コラ

健康 太る原因と時間の関係

食事を取るときに栄養バランスを考えて、肥満を予防することは大切です。「なにを、どれだけ」食べるかも大事ですが、「いつ食べるか」も大きなポイントです。生体リズムを整えるためには、朝食から夕食までを12時間以内に取りましょう。

また、夜遅い時間の食事は摂取したエネルギーが使用されずに、脂肪として体に蓄積されやすくなります。夕食は就寝の2～3時間前に軽めに取るというのがおすすめです。夕食がどうしても21時以降になってしまう場合には、17～18時ごろに軽い食事を取ること、昼からの長い血糖低下を防ぎ、夜食を多く摂取してしまうことによる肥満を予防できます。

6月の4歳5歳歯科健康診査

6月中に市内の契約歯科医療機関で受診してください。対象者には5月末に受診券を郵送しています。体調不良などで6月中に受診できない場合は下記へ連絡してください。

| 健診名    | 対象者       |
|--------|-----------|
| 4歳歯科健診 | 24年12月生まれ |
| 5歳歯科健診 | 23年12月生まれ |

◇子育て支援課(一関保健センター内)

7月のこころの健康相談(緊密)

臨床心理士が無料で相談に応じます。

| 日   | 場所        | 時間          | 定員 |
|-----|-----------|-------------|----|
| 3月  | 一関保健センター  | 10:00～12:00 | 4  |
|     |           | 13:30～15:30 |    |
| 31月 | 千厩支所保健福祉課 | 10:00～12:00 | 2  |
|     |           | 川崎支所保健福祉課   |    |

◇健康づくり課(一関保健センター内) または各支所保健福祉課

6月の献血カレンダー(400ml)

| 日   | 献血会場                   | 時間                |
|-----|------------------------|-------------------|
| 12月 | JAIいわて平泉西部<br>宮農振興センター | 10:00～11:00       |
|     | 国立病院機構岩手病院             | 14:30～16:30       |
| 13月 | 一関市役所花泉支所              | 9:00～12:00        |
|     | 神文ストア花泉店               | 13:30～16:30       |
| 14月 | 藤沢保健センター               | 13:30～16:00       |
| 25月 | イオン一関店                 | 10:00～12:00       |
|     |                        | 13:30～16:30       |
| 26月 | 一関市役所室根支所              | 9:30～11:30        |
|     |                        | 国際医療福祉専門<br>学校一関校 |
| 27月 | 岩手日日新聞社<br>東台センター      | 9:00～11:00        |
|     |                        | 神文ストア<br>萩荘バイパス店  |

\*天候などにより、時間や会場が変更になる場合があります

◇健康づくり課(一関保健センター内)

〈表1〉 一般会計の歳入歳出状況 (29年3月31日現在)

| ■歳入       |             |             |        | ■歳出    |             |             |        |
|-----------|-------------|-------------|--------|--------|-------------|-------------|--------|
| 区分        | 予算額         | 収入済額        | 収入率    | 区分     | 予算額         | 支出済額        | 執行率    |
| 市税        | 122億7,684千円 | 116億7,482千円 | 95.1%  | 総務費    | 136億6,000千円 | 120億4,322千円 | 88.2%  |
| 繰入金       | 23億5,112千円  | 22億4,776千円  | 95.6%  | 民生費    | 182億9,611千円 | 161億6,218千円 | 88.3%  |
| 諸収入       | 11億8,908千円  | 7億851千円     | 59.6%  | 衛生費    | 50億4,215千円  | 43億2,044千円  | 85.7%  |
| 分担金・負担金   | 5億1,408千円   | 4億5,610千円   | 88.7%  | 農林水産業費 | 63億7,969千円  | 41億3,595千円  | 64.8%  |
| 使用料・手数料   | 4億117千円     | 3億6,416千円   | 90.8%  | 商工費    | 17億3,695千円  | 14億1,204千円  | 81.3%  |
| その他       | 28億3,914千円  | 28億2,206千円  | 99.4%  | 土木費    | 60億1,007千円  | 31億3,059千円  | 52.1%  |
| 地方交付税     | 255億3,480千円 | 256億8,645千円 | 100.6% | 消防費    | 24億2,425千円  | 22億2,611千円  | 91.8%  |
| 市債        | 67億4,107千円  | 20億1,087千円  | 29.8%  | 教育費    | 52億9,293千円  | 37億1,645千円  | 70.2%  |
| 国庫支出金     | 68億2,679千円  | 58億4,656千円  | 85.6%  | 災害復旧費  | 2億4,367千円   | 8,629千円     | 35.4%  |
| 県支出金      | 65億5,622千円  | 36億4,351千円  | 55.6%  | 公債費    | 88億4,870千円  | 88億4,750千円  | 100.0% |
| 地方譲与税・交付金 | 32億6,693千円  | 31億3,474千円  | 96.0%  | その他    | 5億6,272千円   | 4億5,553千円   | 81.0%  |
| 合計        | 684億9,724千円 | 585億9,554千円 | 85.5%  | 合計     | 684億9,724千円 | 565億3,630千円 | 82.5%  |

〈表2〉 地方債の借入れと年度末現在高見込み

- 27年度末の現在高  
879億510万円
- 28年度中の借入見込額  
80億9,397万円
- 28年度中の元金償還見込額  
82億8,395万円
- 28年度末の現在高見込み  
877億1,512万円 (619億5,913万円)
- 市民1人当たりの残高見込み  
73万789円 (51万6,206円)

( )は、公共事業に充てた市債の額です。元利償還金の全額が地方交付税として交付される臨時財政対策債や減税補てん債などは除きます。

〈表3〉 特別会計の歳入歳出状況 (29年3月31日現在)

| 会計名              | 予算額         | 収入済額        | 支出済額        |
|------------------|-------------|-------------|-------------|
| 国民健康保険(事業勘定)     | 149億2,095千円 | 124億5,894千円 | 137億2,593千円 |
| 国民健康保険(直営診療施設勘定) | 5億4,751千円   | 2億3,048千円   | 4億5,460千円   |
| 後期高齢者医療          | 12億3,390千円  | 12億326千円    | 10億9,449千円  |
| 介護サービス事業         | 4,183千円     | 1,677千円     | 3,971千円     |
| 都市施設等管理          | 1億2,935千円   | 1億2,126千円   | 7,077千円     |
| 工業団地整備事業         | 1,390千円     | 661千円       | 1,215千円     |
| 市営バス事業           | 1億9,132千円   | 4,106千円     | 1億5,091千円   |
| 簡易水道事業           | 25億3,927千円  | 24億7,903千円  | 24億4,674千円  |
| 下水道事業            | 36億882千円    | 10億8,155千円  | 29億1,953千円  |
| 農業集落排水事業         | 4億7,175千円   | 6,249千円     | 4億2,662千円   |
| 浄化槽事業            | 1億2,755千円   | 6,233千円     | 1億1,072千円   |
| 物品調達             | 3,437千円     | 2,410千円     | 2,232千円     |

28年度の一般会計最終予算と3月31日現在の歳入歳出の状況は、表1のとおりです。一般会計の最終予算額は684億9724万円。このうち、歳出を経済的性質で分類した内訳は、下の円グラフのとおりです。

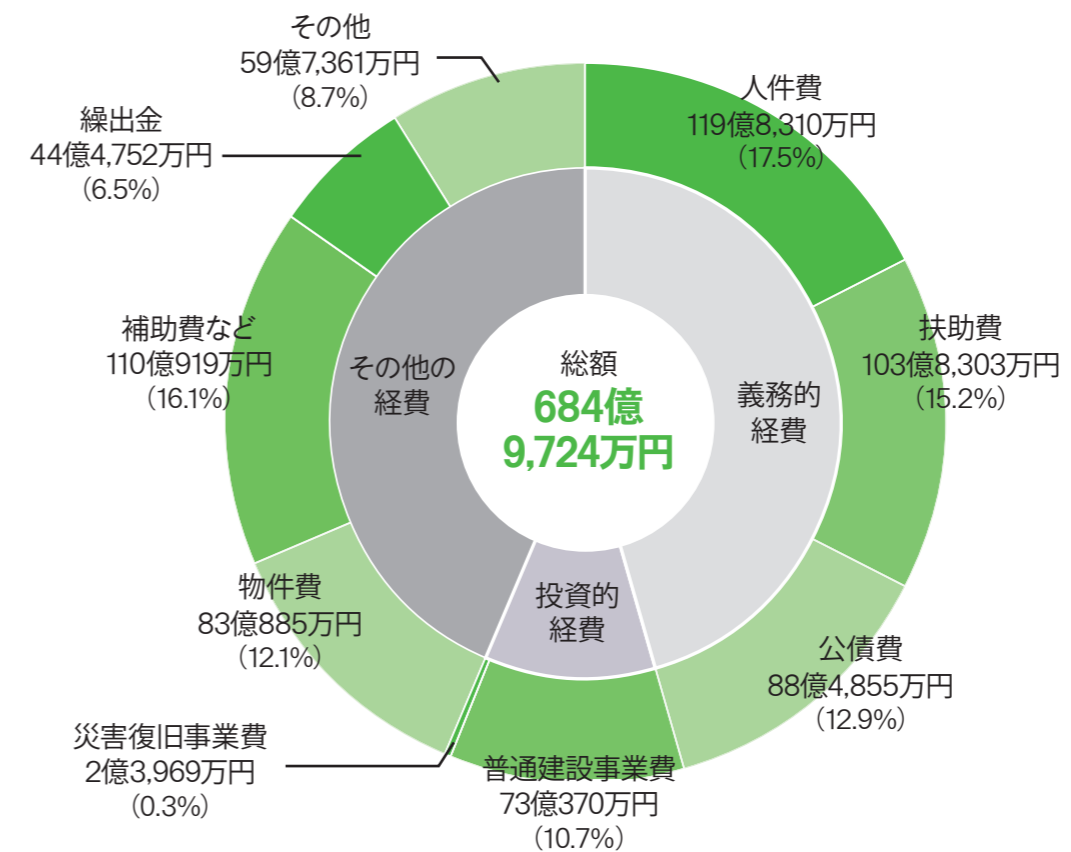
これに対する3月31日現在の収入済額は、585億9554万円、予算に対する収入率は85.5%です。また、支出済額は565億3630万円、予算に対する執行率は82.5%です。

一般会計における地方債の借入れと年度末現在高見込みは表2のとおりです。28年度末の市民1人当たりの地方債残高見込みは73万789円です。

特別会計の歳入歳出状況は、表3のとおりです。

28年度の決算は、5月末までの出納整理期間中の歳入歳出をふまえ、市議会の認定を経て、広報と市ホームページでお知らせします。

〈グラフ〉 一般会計歳出予算の性質別内訳



用語の解説

- 義務的経費…①人件費(職員給与、議員報酬など)②扶助費(生活保護費や児童手当などの福祉施策経費)③公債費(市債などの償還金)の合計。支出が義務付けられて任意に削減できない経費
- 投資的経費…道路や学校の建設など、社会資本の整備や災害復旧に必要な経費

- 自主財源…市税や使用料など、市の収入にすることができる財源
- 依存財源…地方交付税や国・県支出金など、国や県から交付される財源や市債
- 市債(地方債)…投資的経費などの財源を調整するための借入金
- 出納整理期間…会計年度終了後に未収未払の整理だけを行う4月1日～5月31日の期間

# 最終予算と市債の借入高

28年度下期財政状況

笑顔で  
You have a great smile.  
Good!

## 佐々木円佳さん

21歳 花泉町日形 ささき・まどか

### 人との会話がとても楽しい

円佳さんは福祉施設の生活支援員。「施設を利用する障がい者だけでなく、地域の人とも接する機会が多い仕事。たくさんの人とコミュニケーションをとる仕事は楽しいです」と話します。「利用者に頼られたり会話したりするのが楽しいし、うれしいです」とやりがいも感じています。

趣味は映画鑑賞とスポーツ観戦。仙台に野球の試合を見に行くこともあります。「東京五輪のバレーボールはぜひ見たい」とも話しています。

座右の銘は「見逃し三振より、空振り三振」。やらずに後悔するより、まずやってみることをモットーにしています。来年、介護福祉士の資格試験を受けると言う円佳さん。「ほかにも社会福祉士など、どんどん資格を取りたい」と意欲を見せました。



- 好きな色 青
- 好きな食べ物 パスタ
- 趣味 映画鑑賞、スポーツ観戦
- 旅行したい場所 北海道

市民センターさ、  
Welcome to our Civic Center.  
ございん。  
文・写真 奥玉市民センター

市民センター単位で各地区を紹介します  
vol.50  
奥玉市民センター  
〒029-1111  
千厩町奥玉字中日向232-2  
☎0191・56・2950



奥玉少年自然奉仕体験講座「米づくり体験」で稲刈りをする奥玉小の5年生



「とびがもり水車音楽祭」で演奏する地元「根山打囃子保存会」の皆さん

奥玉市民センターは、昭和23年6月1日に旧奥玉村公民館として開設されました。昭和55年5月に「奥玉ふるさとセンター」として移転新築され、現在に至ります。地域住民の活動の場、学習の場として多くの人に親しまれています。平成5年には「千厩維新館」が、8年には「千厩おくらんど」が敷地内に建設され、千厩地域だけでなく、ほかの地域からも各種スポーツ活動の場として活用されています。当センターでは社会教育や生涯学習として、小学

生対象の「自然奉仕体験講座」・「座」・「放課後子ども教室」・「学びの土曜塾」、一般成人対象の「せんまや里山塾食べて健康コース」・「せんまや里山塾 ガーデニング実践コース」などを行っています。昨年は「男の料理教室」を初開催。サンマ料理作りや手打ちそばなどに取り組みました。

来年の3月には、いちのせき元気な地域づくり事業を活用し、「パッチワークまつりinおくらんど」を開催予定。地域のパッチワーク自主企画講座開設団体と協力して開催に向けて準備をしています。また、地域協働体である奥玉振興協議会と連携して「奥玉ふるさとまつり」、「奥玉地区民芸大会」、地域おこし事業を活用して「とびがもり水車音楽祭」などのイベントを開催しています。そのほか、各種団体と連携し先進地視察研修なども開催しています。

## ふれーふれークラブ!

Our club is doing its best.



## 東山中ソフトボール部

顧問：菅原正浩／部長：菅野裕美花／キャプテン：菊池初音／部員：15人

1年生4人、2年生5人、3年生6人の計15人で活動しています。春から1年生が入り、さらに活気があふれています。

6月17日に行われる中総体が3年生にとって最後の大会。「声を出す」「点につながるバッティングをする」といった日頃の練習で気を付けていることを実践し、県大会出場につなげたいです。守備やバッティングで基本に立ち返つ

たプレーを意識し、気を引き締めて中総体に臨みます。

指導して下さるコーチ、先生、送り迎えや応援などさまざまなサポートをしてくれる保護者への感謝の気持ちを忘れず、プレーで恩返しができるようチーム一丸となって頑張ります。

文・キャプテン 菊池初音(3年)

## キッズ写真館

Kids Photo Studio

### 佐藤美織ちゃん(一関)



さとう・みおり  
27年7月11日生まれ  
父寛人さん・母安美さん  
ご飯とお魚が大好き!  
いっぱい食べて元気に遊んでね。

### 藤野優磨くん(千厩)



ふじの・ゆうま  
27年8月27日生まれ  
父大孝さん・母由美さん  
みんな優磨の事めちゃ好きやでー!  
お兄ちゃんと仲良くね。

### 隈本颯心くん(千厩)



くまもと・りくと  
28年9月22日生まれ  
父康人さん・母真紀さん  
パパもママもお兄達も、みんな颯心が大好きだよ♪大きくなあれ。

小学校入学前の子供たちの写真を募集しています

①最近撮影した写真(デジタル画像可) ②氏名(ふりがな)・性別③住所④生年月日⑤電話番号⑥父母の氏名⑦お子さんへのメッセージ(30字程度)を記入して応募してください<応募先>本庁広聴広報課/〒021-8501 広聴広報課/電子メールkouhou@city.ichinoseki.iwate.jp



こだわっています!  
地域のお話。  
岩手日日

お試しサービス実施中! 詳しくはお問合せを

購読料(1か月) 2,400円

岩手日日販売株式会社 ☎0120-22-4317

|        |                      |                  |
|--------|----------------------|------------------|
| ■本社一関店 | 一関市新大町39             | TEL.0191-23-8693 |
| ■東山店   | 一関市東山町長坂字西本町26-13    | TEL.0191-47-3444 |
| ■水沢店   | 奥州市水沢区太日通り1丁目7-5     | TEL.0197-51-6380 |
| ■江刺店   | 奥州市江刺区大通り1-15        | TEL.0197-35-7220 |
| ■北上店   | 北上市鍛冶町二丁目14-37       | TEL.0197-65-3887 |
| ■花巻店   | 花巻市花巻町3-23           | TEL.0198-41-2255 |
| ■石鳥谷店  | 花巻市石鳥谷町北寺林第11地割106-1 | TEL.0198-46-1610 |
| ■大迫店   | 花巻市大迫町外川目第28地割2-5    | TEL.0198-29-6720 |

新作ブライダルファッションショー

Bridal Fashion Show 2017-2018

6/25 in ブライダルサロン七福人

〈1回目〉10:00(開場9:00) 〈2回目〉14:00(開場13:00)

ご予約・お問い合わせ ☎0120-188-500 E-mail:info@bs-shichifukujin.com

岩手県奥州市水沢区佐倉河字慶徳44-1 営業時間/10:00~18:30 [水曜定休]

その一瞬が永遠に

ファッションショーをはじめ、楽しいイベント盛りだくさん!

豪華賞品が当たる

現役モデルが教える

花嫁レッスン

ハッピー抽選会

特設サイトを要チェック!

# お知らせ

## INFORMATION

### 募集

#### いちのせき市民フェスタ17 出展団体

市内の市民活動団体が集う「いちのせき市民フェスタ」。展示やステージ発表で活動の内容を紹介し、交流してみませんか。

◇日時：8月27日⑩10時〜15時  
◇場所：なのはなプラザ◇対象：市内の市民活動団体、個人、社会貢献活動を行う企業など◇申し込み：ホームページ(https://www.center-i.org)からダウンロードした申込書を6月10日④までに左記へ \*期限厳守  
◇いちのせき市民活動センター ☎6400

#### 岩手県警察官A(大卒程度)

◇受験資格：昭和59年4月2日以降に生まれた人で①大学を卒業した人または30年3月31日までに卒業見込みの人②人事委員会が①と同等の資格があると認める③のい

ずれかに該当する人◇申し込み：6月16日④までに郵送・持参またはインターネットで◇第1次試験日：7月9日⑩  
●岩手県警察本部警務課 ☎0120・204034

祭と一緒に歌う団員を募集します。初心者も歓迎します。  
◇練習日時：18時30分〜20時30分  
\*8月下旬から◇場所：一関文化センター◇対象：一般、学生、生徒◇申し込み：8月9日⑩まで  
●一関文化センター ☎2121

に居住または県内の事業所などに在籍する人◇申し込み：6月9日④まで  
●高齢・障害・求職者雇用支援機構 岩手支部 ☎019・654・2081

### 催し

#### 税務職員(高卒程度)

◇受験資格：①高校卒業見込みの人②高校卒業後3年以内の人③人事院が①と同等の資格があると認めた人◇申し込み：6月19日⑩  
◇28日⑩にインターネットで◇第1次試験日：9月3日⑩  
●仙台国税局人事第二課 ☎022・263・1111

#### 各種免許の出張特別試験

◇期日・場所：①8月19日④・岩手産業文化センター(アピオ)②12月9日④・いわて県民情報交流センター(アイーナ)◇免許：①一級ボイラー技士②二級ボイラー技士③クレーン・デリック運転士(クレーン限定)④移動式クレーン運転士⑤第一種衛生管理者⑥第二種衛生管理者⑦ボイラー整備士⑧潜水士 \*②は⑦を除く◇費用：6800円◇申し込み：〔窓口〕①6月19日⑩〜23日④②10月10日⑩〜13日④③【郵送】①6月19日⑩〜30日④②10月10日⑩〜20日④  
●東北安全衛生技術センター ☎0223・233181

#### 合唱の団員

10月14日④の第28回東日本合唱

#### 県民大会水泳競技参加者

◇期日：8月11日④◇場所：一関水泳プール◇種目：①自由形・50m、100m、200m、400m、800m、1500m②平泳ぎ、背泳ぎ、バタフライ・それぞれ50m、100m、200m③個人メドレー200m◇費用：800円◇対象：定期的に練習をしており、50m以上泳げる高校卒業以上の市民◇申し込み：6月24日④まで  
●市水泳協会(久保田) ☎090・6452・7831

#### チャレンジいわてアビリンピック

第15回県障がい者技能競技大会の参加者を募集します。  
◇日時：7月9日⑩9時〜15時15分◇場所：産業技術短期大学校◇種目・定員：①ワープロ・5人程度②表計算・5人程度③喫茶サービス・10人程度④ビルクリーニング・10人程度⑤洋裁・5人程度⑥縫製・5人程度⑦木工・5人程度⑧パソコンデータ入力・5人程度⑨DTP・5人程度 \*⑥⑧は知的障がい者に限る◇費用：無料◇参加資格：4月1日現在15歳以上の障害者手帳などを持っている人で、県内

#### 須川と本寺の自然探訪

◇日時：6月10日⑩8時〜16時◇集合時間・場所：①8時・市役所職員駐車場②8時10分・JR一関駅西口◇費用：千円◇定員：30人  
●骨寺村荘園交流館 ☎335022

#### オリジナル「ザ・デイサービス・ショウ2017」

費用など詳しくは問い合わせください。  
◇日時：9月2日④13時30分開場、14時開演◇場所：一関文化センター◇申し込み：5月31日④から販売開始  
●一関文化センター ☎2121

#### 婚活イベント

いずれも主催団体への会員登録(無料)が必要です。  
①夢をかたちにハッピーブライダル見学会in及善別邸ザ・エスプリ  
◇日時：6月24日④14時まで \*受け付けは女性が9時30分〜50分、男性が10時30分〜50分◇場所：及善別邸ザ・エスプリ◇費用：3千円◇対象・定員：〔女性〕20〜30歳〔男性〕25〜39歳・先着各10人 \*男性は有職者

### News Flash



#### 5/1 全日本硬式空手道選手権大会で2年連続優勝 鍛錬の成果を教育長に報告

「第33回全日本硬式空手道選手権大会」は4月23日、国立競技場代々木第二体育館で開かれ、弥栄小の小岩聖奈さんが女子小学6年生の部で優勝しました。5月1日に市役所を訪れ、小菅正晴教育長に優勝を報告しました。聖奈さんは同大会で昨年に引き続き2回目の優勝。「精神面は前よりも強くなったがまだまだ納得のいかない技がある。世界大会にも出場できるようこれから鍛えていきたい」と力強く話しました。

#### 第14回シニアのシネマ上映会

関川秀雄監督の「大いなる旅路」を上映します。事前申し込みが必要です。  
◇日時：6月9日⑩18時30分〜20時30分◇場所：なのはなプラザ◇費用：無料◇定員：先着50人  
●市シニア活動プラザ ☎33118

#### 東山和紙工芸 虹色夢灯り「コスモ」制作体験

東山和紙を使って球形のオブジェを作ります。中に電灯を入れ

#### ヨソモノさんプレゼン大会

一関にUターンやIターン(移住)してきた人たちが一関で展開する活動や事業を発表します。詳しくはホームページ(https://www.yosomono.jp)をご覧ください。

| 市営住宅等の入居案内 |  |
|------------|--|
| 番号         | 募集する住宅   |
| 1<br>一関    | <b>中田住宅301号</b><br>(①簡易耐火長屋2階建②S56③3DK④15,500〜23,100円⑤単身不可)  |
| 2<br>一関    | <b>青葉アパート506号</b><br>(①5階建5階②S58③3DK④17,400〜25,900円⑤単身不可)    |
| 3<br>一関    | <b>三反田アパート2-225号</b><br>(①2階建2階②S61③3DK④15,300〜22,900円⑤単身不可) |
| 4<br>一関    | <b>小沢アパート2-215号</b><br>(①4階建1階②H12③3DK④25,700〜38,200円⑤単身不可)  |
| 5<br>一関    | <b>小沢アパート2-223号</b><br>(①4階建2階②H12③3DK④25,700〜38,200円⑤単身不可)  |
| 6<br>花泉    | <b>ニツ檀住宅33号</b><br>(①木造平屋②S41③2K④3,600〜5,300円⑤単身可)           |
| 7<br>花泉    | <b>林ノ沢住宅24号</b><br>(①簡易耐火平屋②S43③2K④4,800〜7,200円⑤単身可)         |
| 8<br>東山    | <b>山谷住宅22号</b><br>(①木造2階建②H18③3DK④25,600〜38,200円⑤単身不可)       |
| 9<br>東山    | <b>山谷住宅26号</b><br>(①木造2階建②H19③3DK④25,900〜38,500円⑤単身不可)       |
| 10<br>東山   | <b>山谷特定公共賃貸住宅37号</b><br>(①木造平屋②H20③3DK④48,000円⑤単身不可)         |
| 11<br>東山   | <b>松川特定公共賃貸住宅51号</b><br>(①木造2階建②H12③3DK④45,000円⑤単身不可)        |
| 12<br>室根   | <b>折壁団地1-1号</b><br>(①簡易耐火平屋②S51③3K④7,900〜11,700円⑤単身可)        |
| 13<br>室根   | <b>折壁団地5-3号</b><br>(①簡易耐火平屋②S52③3K④8,100〜12,100円⑤単身可)        |
| 14<br>室根   | <b>新館前特定公共賃貸住宅5号</b><br>(①木造平屋②H11③3K④45,000円⑤単身不可)          |
| 15<br>室根   | <b>大里団地2号</b><br>(①木造平屋②S60③3K④12,000〜17,900円⑤単身可)           |
| 16<br>室根   | <b>大里団地10号</b><br>(①木造平屋②S61③3K④12,400〜18,400円⑤単身可)          |

◇募集期間…6月1日④〜12日⑩(④⑩除く)  
◇入居資格…①収入が基準に該当している②住宅に困っている③市税などを滞納していない④暴力団員でない—を全て満たしていること \*④は高齢者・障がい者優先、①〜⑤⑥〜⑩⑪は同居の親族がいる人に限る  
【抽選会】  
◇日時…6月20日④10:00〜  
◇場所…本庁、花泉支所、東山支所、室根支所  
●本庁都市整備課 ☎218541 または各支所建設水道課

#### 29年度教科書展示会

教科書の見本を展示します。  
●県南教科書センター  
◇場所：一関地区合同庁舎◇日時：6月16日④〜7月5日⑩9時  
◇場所：川崎教科書センター  
◇日時：6月16日④〜7月2日⑩10時〜19時  
\*④⑩は18時まで、毎⑩と第④除く  
●県南教育事務所教務課 ☎21419

#### 「小さな旅」

◇日時：6月29日④9時〜16時◇場所：牛の博物館、宇宙遊学館ほか◇対象・定員：市内在住の障がい者とその家族・介護者・20人 \*障がいの程度によって、介護者の同伴が必要◇費用：200円 \*昼食は各自◇申し込み：6月7日④〜9日④に電話またはファクスで(窓口不可)  
●サン・アピリティーズ一関 ☎2162(休館)

●所得課税扶養証明書発行：29年度市民税県民税所得課税扶養証明書の発行は、6月1日④からです。 ●本庁税務課 ☎218244

# 掲 示 板

## 女性限定バドミントン体験会

初心者、経験者どちらの参加も可。  
ラケットの貸し出しもあります。  
◇日時…6月24日④13:30～15:30、27日④10:00～12:00、29日④10:00～12:00、◇場所…狐禅寺市民センター  
◇費用…1回300円(シャトル代)  
☎市レディースバドミントン連盟(中村) ☎090・6472・6934

## 楽しく健康リフレッシュ

体操やニュースポーツなどで体を動かしませんか。費用は無料です。  
◇日時…6月11日④13:00～16:00  
◇場所…サン・アビリティーズ一関  
◇定員…30人  
◇申し込み…6月5日④まで  
☎地域活動支援センター一関☎5472

## 草木染教室

講師は千葉マチ子さんです。  
◇日時…6月17日④9:00～11:00  
◇場所…山目市民センター  
◇費用…300円  
◇申し込み…6月10日④まで  
☎一関夢灯りの会☎090・2028・8750

## 2017年平和憲法を守る県南のつどい

◇日時…6月18日④14:00～16:00  
◇場所…一関文化センター  
◇費用…500円 \*学生は無料  
◇内容…講演「意外と楽しい憲法のはなし」  
☎同事務局☎2185

## 語り部の会

古き良き武家屋敷で、昔懐かしい物語を楽しみませんか。一関に伝わる民話や伝説を、地元の言葉で語り継ぎます。  
◇日時…6月9日④10:00開演  
◇場所…旧沼田家武家住宅  
◇費用…無料  
☎いわいの里ガイドの会☎5888

**まちづくりコーディネーター養成講座**  
地域づくり活動の手法を座学とワークショップを通して学びます。  
◇日時…6月10日④6月24日④7月1日④7月22日④ \*いずれも9時20分～15時◇場所…なのはなプラザ◇費用…2千円(4回分)◇定員…各回20人◇申し込み…

**東磐職業訓練協会の研修**  
場所はいずれも両磐地域職業訓練センターです。  
①財務会計基礎研修  
◇期日…6月22日④6月23日④(2日間)◇定員…20人◇申し込み…6月15日④まで  
②女性管理職・リーダー育成研修  
◇期日…7月4日④5日④(2日間)◇定員…20人◇申し込み…6月27日④まで  
③介護サービス科(求職者対象)  
◇期日…6月27日④10月26日④(76日間・企業実習120時間あり)◇定員…15人◇申し込み…6月19日④まで  
④木造建築物の組立て等作業主任者技能講習  
◇期日…6月20日④21日④(2日間)◇定員…20人◇申し込み…

**岩手労働基準協会の講習**  
①粉じん作業特別教育  
◇期日…7月11日④◇場所…一関産業教養文化体育施設(アイ・ドーム)  
◇費用…6588円◇定員…先着30人◇申し込み…6月20日④まで  
②フォークリフト運転技能講習  
◇期日…[学科]7月14日④[実技]7月15日④17日④◇場所…[学科]一関産業教養文化体育施設(アイ・ドーム)[実技]榎明輝一関工

**女性の再就職支援セミナー**  
◇日時…7月6日④9時～12時◇場所…一関保健センター◇費用…無料◇対象定員…市内在住または市内事業所に再就職を希望する女性求職者(新規就職希望者も可)・20人◇申し込み…6月30日④まで  
☎本庁労働政策課☎8461

**いちのせき起業応援講座**  
起業の手續きや経営方法など開業に向けた基礎知識を学びます。  
◇日時…7月5日④9月6日の毎④18時30分～20時◇場所…なのはなプラザ◇費用…無料◇対象…市内または平泉町内で、新たに起業をする人 起業を検討している人◇定員…先着20人  
☎本庁商業観光課☎8412

**各回開催日の1週間前まで**  
☎いちのせき市民活動センター☎6400  
①各回開催日の1週間前まで  
②いちのせき市民活動センター☎6400

**農業女子等オペレーター研修**  
トラクター、動力噴霧器や刈払機の操作を座学と実習で学びます。  
◇日時…6月30日④10時～15時◇集合時間・場所…①8時20分・一関地区合同庁舎千厩分庁舎②9時・一関地区合同庁舎 \*バスで県立農業大学校へ移動◇費用…700円(昼食代)  
③夏を彩るマールアート教室  
◇日時…7月5日④10時30分～14時30分◇費用…1500円◇定員…20人  
☎市女性センター☎2145

**公共職業訓練 O A実務科**  
◇日時…7月4日④9月28日④9時～16時◇場所…市職業訓練センター◇対象…ハローワークに求職手続きをしている人◇費用…1万3130円(テキスト代ほか)◇申し込み…6月15日④まで  
☎ハローワーク一関☎4135

**ガラス工芸教室**  
空き瓶を高温処理し、花瓶などを作ります。  
◇日時…6月15日④9時30分～12時◇場所…一関清掃センター◇費用…無料・先着5人◇対象…一関市・平泉町在住の人◇申し込み…6月1日④～9月6日の毎④18時30分～20時◇場所…なのはなプラザ◇費用…無料◇対象…市内または平泉町内で、新たに起業をする人 起業を検討している人◇定員…先着20人  
☎本庁商業観光課☎8412

**女性センターの特別講座**  
場所はいずれも市女性センター。市内に居住または、勤務している女性が対象です。6月1日④12時30分から電話予約を開始します。  
①夏に食べたい!韓国料理教室  
◇日時…6月29日④7月13日④(昼の部)10時～12時(夜の部)18時30分～20時30分(全2回)◇費用…千円◇定員…各20人  
②プロに学ぶ基本の和食  
◇日時…7月4日④18日④(昼の部)10時～12時(夜の部)18時30分～20時30分(全2回)◇費用…2千円◇定員…各20人  
③夏を彩るマールアート教室  
◇日時…7月5日④10時30分～14時30分◇費用…1500円◇定員…20人  
☎市女性センター☎2145

**打楽器カホン入門講座**  
ペルー生まれの打楽器カホンを演奏してみませんか。  
◇日時…6月22日④10月12日の第2、4④19時30分～20時30分◇場所…なのはなプラザ◇費用…無料 \*カホンの作成を希望する場合は5千円程度の実費◇対象定員…市内に在住または勤務している人・先着10人  
④山目市民センター☎2104

**スポーツ吹矢講習会**  
◇日時…6月9日、6月16日、6月23日 \*いずれも④10時～12時◇場所…サン・アビリティーズ一関◇費用…無料◇対象…市内在住の障がい者とその家族・介護者◇申し込み…不要  
☎サン・アビリティーズ一関☎2162(休館)

## 講座

**再生素品を抽選販売します**  
◇抽選日時…6月28日④10時30分  
◇場所…一関清掃センター◇対象…市内または平泉町に在住の小学生以上の人で7月10日④までに受け取れる人◇申し込み…6月1日④～24日④に來館して申し込み \*電話不可。④を除く。平日8時30分～16時30分④8時30分～11時30分  
☎一関清掃センター☎2157

**「グローバルヘルスにおける高齢化と日本の国際協力」**  
◇日時…6月10日④14時50分～16時20分◇場所…一関文化センター◇費用…無料  
☎藤沢病院☎5253

**農業女子等オペレーター研修**  
トラクター、動力噴霧器や刈払機の操作を座学と実習で学びます。  
◇日時…6月30日④10時～15時◇集合時間・場所…①8時20分・一関地区合同庁舎千厩分庁舎②9時・一関地区合同庁舎 \*バスで県立農業大学校へ移動◇費用…700円(昼食代)  
③夏を彩るマールアート教室  
◇日時…7月5日④10時30分～14時30分◇費用…1500円◇定員…20人  
☎市女性センター☎2145

**打楽器カホン入門講座**  
ペルー生まれの打楽器カホンを演奏してみませんか。  
◇日時…6月22日④10月12日の第2、4④19時30分～20時30分◇場所…なのはなプラザ◇費用…無料 \*カホンの作成を希望する場合は5千円程度の実費◇対象定員…市内に在住または勤務している人・先着10人  
④山目市民センター☎2104

## 催し

**夏に食べたい!韓国料理教室**  
◇日時…6月29日④7月13日④(昼の部)10時～12時(夜の部)18時30分～20時30分(全2回)◇費用…千円◇定員…各20人  
②プロに学ぶ基本の和食  
◇日時…7月4日④18日④(昼の部)10時～12時(夜の部)18時30分～20時30分(全2回)◇費用…2千円◇定員…各20人  
③夏を彩るマールアート教室  
◇日時…7月5日④10時30分～14時30分◇費用…1500円◇定員…20人  
☎市女性センター☎2145

**スポーツ吹矢講習会**  
◇日時…6月9日、6月16日、6月23日 \*いずれも④10時～12時◇場所…サン・アビリティーズ一関◇費用…無料◇対象…市内在住の障がい者とその家族・介護者◇申し込み…不要  
☎サン・アビリティーズ一関☎2162(休館)

**公共職業訓練 O A実務科**  
◇日時…7月4日④9月28日④9時～16時◇場所…市職業訓練センター◇対象…ハローワークに求職手続きをしている人◇費用…1万3130円(テキスト代ほか)◇申し込み…6月15日④まで  
☎ハローワーク一関☎4135

## 6月1日④～受け付け開始 体育協会のスポーツ教室

①イブニングヨガ教室(川崎)  
◇日時・場所…6月28日～7月26日の毎④19:00～20:30(全5回)・川崎体育センター  
②バウンドテニス教室(大東)  
◇日時・場所…6月29日～7月27日毎④10:00～12:00(全5回)・大東体育館  
③スポーツ吹矢教室(千厩)  
◇日時・場所…7月7日～8月4日の毎④10:00～11:30(全5回)・千厩武道館  
④キッズ水泳教室(東山)  
◇日時・場所…7月8日④、9日④、15日④、16日④、17日④④10:00～11:00(全5回)・東山B&G海洋センター  
⑤ジュニア水泳教室(一関)  
◇日時・場所…7月8日④、9日④、15日④、16日④、17日④④10:00～11:30(全5回)・一関水泳プール  
《共通事項》  
◇参加資格…市内に居住または勤務する人 \*④は市内の小学1・2年の水泳が不得意な児童、⑤は市内の小学3年～中学生が対象  
◇定員…①～④20人、⑤30人  
◇費用…いずれも500円  
☎1川崎体育センター☎4334 ②大東体育館☎2030 ③千厩体育館☎2369 ④東山総合体育館☎1141 ⑤市総合体育館☎3111

5月の人口と世帯数  
5月1日現在 ( )は前月比

|     |          |          |        |
|-----|----------|----------|--------|
| 人口  | 計        | 120,110人 | (+82人) |
|     | 男        | 58,205人  | (+65人) |
|     | 女        | 61,905人  | (+17人) |
| 世帯数 | 46,326世帯 | (+138世帯) |        |

4月のごみ排出量  
家庭内ごみの排出量 ( )は前年比

|       |         |            |           |
|-------|---------|------------|-----------|
| 市全体   | 計       | 1,551.24ト  | (-73.03ト) |
|       | 一関      | 985.79ト    | (-27.80ト) |
|       | 大東      | 565.45ト    | (-45.23ト) |
| 一人当たり | 12.92kg | (-16.16kg) |           |

各種伝票印刷は、高品質でスピード対応!

**(株)イワニチビジネスファーム**

岩手県一関市東台14-33 TEL 0191-23-6716 FAX 0191-23-6715



地元の子どものための学力向上のため指導していただけませんか!

**講師募集 未経験者歓迎**

- 教員経験者優遇 ●週1日からOK
- 勤務地は一関教室またはアネックス東山
- その他 委細面談にて

進学塾 作人館 [履歴書送付先] 〒021-0893 一関市地主町2-1 パーティビル 進学塾作人館 一関教室 小林宛

お気軽に お問い合わせください 一関教室 (担当/小林) tel.0191-23-4119



見積無料 解体のことならお任せください。一般住宅・車庫・物置・倉庫から工場まで

廃棄物のリサイクル・中間処理も自社で行っております。

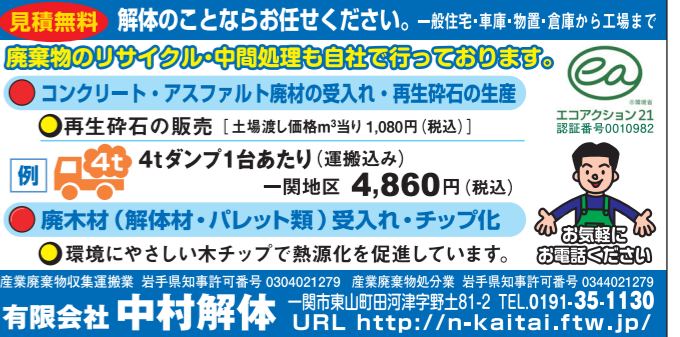
- コンクリート・アスファルト廃材の受入れ・再生砕石の生産
- 再生砕石の販売 [土場渡し価格m<sup>3</sup>当り1,080円(税込)]

例 4t 4tダンプ1台あたり(運搬込み) 一関地区 4,860円(税込)

- 廃木材(解体材・パレット類)受入れ・チップ化
- 環境にやさしい木チップで熱源化を促進しています。

産業廃棄物収集運搬業 岩手県知事許可番号 0304021279 産業廃棄物処分業 岩手県知事許可番号 0344021279 一関市東山町田河津字野土81-2 TEL.0191-35-1130 URL http://n-kaitai.ftw.jp/

**有限会社 中村解体**



「平成28年 文芸ふじさわ 第36号」

藤沢町芸術文化協会／発行
三代目藤沢町芸術文化協会会長の菅原
力さんをしのんだ追悼特集を掲載。方言
川柳大会入賞作品、地域住民の寄稿による
俳句、短歌、詩、随筆、小説など、活発な芸
術文化活動の集大成です。

「黄海歴史ロマンマップ」

黄海を語る会／発行
前九年の役の激戦地といわれ、数多くの
言い伝えが残る黄海地区。仙台藩の重
臣として活躍した人物、館跡、神社、石碑、
市指定記念物など黄海のお宝を地図と写
真で紹介しています。

「藤沢高校舞勇伝」

永澤音楽事務所／製作
閉校前の藤沢高校が平成12年度から取
り組んでいたYOSAKOIソーランの曲が5
曲収録されたCD。藤沢地域の特性を歌詞
に盛り込み、生徒や地域住民の士気を高め
てきました。

●図書館利用者カードには有効期限が
あります

利用者カードの有効期限は3年間です。26年
7月23日以前に利用者カードを作成した人は、
29年6月30日迄が有効期限です。

有効期限を過ぎると図書館サービスが利用で
きなくなります。事前に手続きをしてください。

【手続き方法】

◇個人(中学生以上)…①利用者カード②住
所を確認できる書類(免許証、保険証、学生証
など)を持参 \*身体の障がいなどにより本人が
来館できないときは代理人が①本人のカード②本
人の住所を確認できる書類(保険証など)③代理人
の身分証明書を持参してください

◇個人(小学生)…移動図書館車や公用車に
よる巡回を実施している学校の児童は、学校を
通して手続き

- 一関図書館 ☎ 2147
●花泉図書館 ☎ 4939
●大東図書館 ☎ 3541
●千厩図書館 ☎ 1122
●東山図書館 ☎ 2324
●室根図書館 ☎ 3820
●川崎図書館 ☎ 4123
●藤沢図書館 ☎ 5088

●休館日情報などは 市立図
書館ホームページ (http://
www.library.city.ichinoseki.
iwate.jp/) で

●一関市博物館 ☎ 3180 http://www.museum.city.ichinoseki.iwate.jp

Museum 博物館だより

イベント案内

●テーマ展「蓑虫山人の足跡を訪ねて～一関・平泉」

全国各地を放浪し、土地の風景や風俗、考古資料などを描
いた蓑虫山人。当市にも訪れ、猊鼻溪を全国に紹介しまし
た。蓑虫山人の絵とともに、明治の一関・平泉を紹介しま
す。【期間】5月20日④～6月25日④

○講演会「描かれた明治の東磐井・蓑虫山人がみたもの」

【日時】6月11日④ 13:30～15:00 【費用】無料 【対象・定員】
一般・100人 【申し込み】必要

●館長講座「高館義経堂と衣河館」

【日時】6月4日④ 13:30～15:00 【費用】無料 【対象・定員】
一般・50人 【申し込み】必要

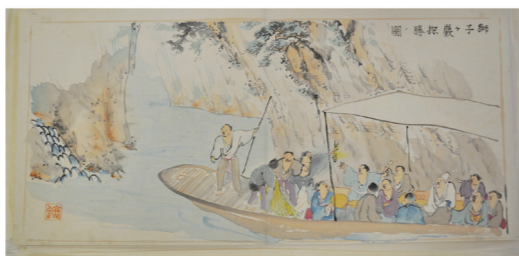
●和算講座(一般編)(全6回)

【日時】6月24日④ 13:30～15:00 \*以降は月1回
【費用】300円 【対象・定員】一般・36人 【申し込み】必要

●骨寺大学(全6回)

【日時】6月17日④ 13:00～17:00 【費用】300円 【対象・定員】
一般・50人 【申し込み】必要

展示品紹介 「獅子ヶ巖探勝ノ図」



名勝「猊鼻溪」。この「獅子ヶ巖探勝ノ図」(秋田県立博物
館所蔵)は明治24年、放浪の画人として知られる蓑虫山人
が描きました。画面右手の頭巾をかぶった人が蓑虫山人。
景観に感嘆して大分県にある「耶馬溪」にも勝ると絶叫し、
猊鼻溪を絵巻に描いて、初めて世に紹介したとされています。
このことにより、猊鼻溪の恩人とも賞されています。

蓑虫山人は、各地を訪ね、風景や風俗、古物や奇石など
を描き、造園にも携わりました。現在開催中の「蓑虫山人
の足跡を訪ねて～一関・平泉」では、この絵をはじめ、蓑
虫山人によって描かれた明治時代の当市の風景を紹介し
ています。

相談
女性のための相談事業
◇日時：6月30日④10時～16時◇
場所：市女性センター◇対象：市
内に居住する女性◇申し込み：電
話などで事前に予約が必要
市女性センター ☎ 2145
ひとり親家庭等特別(法律)相談
◇日時：6月22日④10時～15時◇
場所：一関地区合同庁舎◇対象：
ひとり親家庭の父母など◇費用：
無料
岩手県母子寡婦福祉連合会 ☎
0196-23-8539
【無料法律相談】(予約制・先着順)
◇日時：担当弁護士：7月6日・
赤津聡氏/13日・小原恒之氏/20
日・北村宏洋氏/27日・熊本賢吾
氏 \*いずれも④10時～15時◇場所：
市役所本庁◇予約：6月30日④
【行政相談】
◇日時・場所：7月14日④10時～
12時・市社会福祉協議会藤沢支部
/20日④9時～12時・市役所本庁
市庁生活環境課 ☎ 8342
借金の整理などの相談
【多重債務者弁護士無料相談】(予
約制・先着順)
◇日時・場所：7月11日④・市
役所本庁/26日④・千厩支所
\*いずれも10時～15時◇予約：前日

17時まで
【信用生協の多重債務整理・消費
者救済資金融資相談】(予約制)
◇日時・場所：7月4日④、15
日④・市役所本庁/13日④・千
厩支所 \*いずれも10時～13時◇予
約：前日15時まで
市消費生活センター一関相談
室(本庁内) ☎ 8342 同千厩
相談室(支所内) ☎ 3957
弁護士による信用生協の消費
者問題および法律相談会
【無料法律相談】(予約制)
◇日時・場所：7月13日④10時～
13時・千厩支所◇予約：前日15時
まで◇内容：多重債務等消費者問
題、離婚・契約・相続などの法律
全般
市消費生活センター千厩相談室
☎ 3957
交通事故相談
【交通相談員による移動相談】(予
約制)
◇日時・場所：7月11日④10時～
15時・千厩支所◇予約：前日まで
千厩支所市民課 ☎ 3946
心配ごと相談所
【通常相談】
◇日時：6月1日、8日、15日、22
日、29日 \*いずれも④時間10時～
15時◇場所：市総合福祉センター
【移動相談】(要予約)
◇日時：6月9日④10時～15時◇
場所：花泉総合福祉センター、大

東保健センター、千厩農村労働福
祉センター、社協藤沢支部
市社会福祉協議会 ☎ 6020、
花泉支部 ☎ 4002、大東支部 ☎
1177、千厩支部 ☎ 2885、
藤沢支部 ☎ 5122
無料労働相談会
岩手県労働委員会が労使間の
問題について相談に応じます。
◇日時：6月24日④13時～16時◇
場所：奥州地区合同庁舎◇申し込
み：事前に左記へ
県労働委員会事務局 ☎ 120・
610-797
市民プールのオープン
初日は無料開放します。費用など
は問い合わせください。
1 一関水泳プール
◇利用期間：6月24日④～9月3
日④の10時～19時または日没
2 花泉水泳プール
幼児用プールだけの営業です。
◇利用期間：6月24日④～9月3
日④の10時～19時または日没
3 東山B&G海洋センター
◇利用期間：6月17日④～9月3
日④9時～19時 \*6月17日④だけ
9時～17時 定休日毎④
1 一関水泳プール ☎ 8020
2 一関市総合体育館 ☎ 3111
3 花泉パル ☎ 1086 4 東山総
合体育館 ☎ 1141

お知らせ

住宅リフォーム助成事業が
本年度末で終了します
詳しくは市ホームページで確認
するか問い合わせください。
◇助成額：対象経費の10分の1の
額を商品券で助成(上限10万円)
市庁都市整備課 ☎ 8541ま
たは各支所建設水道課
農業者年金の現況届を
忘れずに提出しましょう
農業者年金を受給している人は、
資格の確認のため、現況届の提出が
必要です。提出がない場合は、農業
者年金の支払いが一時停止します。
忘れずに提出してください。
◇受付期間：6月1日④～6月30
日④
農業委員会 ☎ 8692または
各支所産業経済課
工事に伴う片側交互通行
◇日時：9月10日④までの8時30
分～17時 \*④および8月11日④⑤
16日⑥を除く◇場所：県道一関北上線
竹山交差点から北側約160mまで
一関土木センター ☎ 1418
東北自動車道の通行規制
大規模橋りょう補修工事のため、
一部区間をI車線規制します。
◇日時・場所：6月17日④まで・
平泉前沢IC/水沢ICの上下線
7月1日④まで・仙台宮城IC/
泉ICの上下線
NEXCO東日本お客さまセン
ター ☎ 0570-024-024

北上ハウジングプラザアエル 好評公開中!
お気軽に
ご来場ください!
最新の見学会情報はホームページをクリック!
www.live-best.co.jp
リベスト
株式会社
TEL 0197-35-7135
本社 奥州市江刺区愛宕字橋本243
FAX.35-6310
北上市本石町1丁目6-63
TEL0197-72-5726 水曜定休

10ch いちテレ 情報チャンネル
一関テレビの
新チャンネル
慶弔情報
地元記事
火災情報
防災、火災、天気、道路、時事など、多種多様な情報をデータ放送で24時間お届けします。
チャンネルの視聴にはテレビの再スキャンが必要な場合があります。
お申し込み・お問い合わせ
株式会社一関ケーブルネットワーク ☎ 0191-21-1256
(受付時間 9:00～18:00)
〒021-0871 一関市八幡町1-24



佐藤 紘子さん  
さと・こうこ 74

地域普及・特産品開発部長／世嬭の一酒造(株)専務取締役

名もない草が一関を救う可能性

建部清庵野草園での散策や摘み草を使った料理を通して、身近な「和ハーブ」を体験できます。道端の草が私たちの暮らしに新たな発見と感動を与えてくれることを期待しています。

もしかしたら、名もない草が一関を救ってくれるかもしれません。郷土の先人の知恵や教えを子供たちにも伝えていきたいです。



阿部 敏明さん  
あべ・としあき 67

副実行委員長／花泉観光開発(株)代表取締役

ここでしか味わえない「食」を提供

花と泉の公園では、食べられる花「エディブルフラワー」のメニューを提供しています。園内で農業を使わずに育てたベゴニアやピオラなどを使用。人の手で丁寧に洗っているので、安心して食べられます。

エディブルフラワーを使った餅料理やスイーツ、こだわりのハーブティーもお勧め。ここでしか味わえない「食」をこの機会に味わってください。



小川 四郎さん  
おがわ・しろう 70

イベント・広報宣伝部長／一関商工会議所・地域産業活性化支援員

地域の魅力をオール一関で表現

子供からお年寄りまで、ハーブを通して地元で頑張っている人がたくさんいます。ハーブを暮らしに取り入れた地域おこしの実現に向けて、まちの元気や一関らしさを発信する絶好の機会です。

サミットでは時の太鼓の演奏、交流会では大東高校の生徒による鹿踊りも予定しています。地域の魅力をオール一関で表現したいです。



多くの人が訪れたプレイベントの様子

プレイベントに多くの人が出 1月から市内各地でプレイベントが開かれています。長尾美恵子さんのハーブ教室やハーブと食用花の試食会などには多くの人が訪れ、サミット本番へ向けて盛り上がりを見せています。

実行委総務部長の佐藤育郎さん(69)は「一関ならではのハーブへの取り組みを発信したい」と意気揚々です。

飽食の時代といわれる今だからこそ、飢きんの時代を救った「四木一草」や「和ハーブ」に目を向けてみませんか。草木と共に生きることが、あなたの暮らしをより豊かにしてくれることでしょう。



柿、栗、ナツメ、桑、菜の花がデザインされたイベントロゴマーク。飢きんを救った建部清庵の思いが込められている

PICK-UP

四木一草・和ハーブとの出会い

6月24日(土)・25日(日) 一関でハーブサミット&フェスティバル

本庁商業観光課 ☎8413 / 藤沢支所産業経済課 ☎5317



建部清庵と四木一草 一関とハーブには、古くから深い関わりがあります。江戸時代、何度も飢きんに襲われた一関地方。飢えをしのぐため、毒草を誤って食べてしまった人々が次々と命を落としました。一関藩医の建部清

ハーブサミットが一関に 「第24回全国ハーブサミット in 一関・一関ハーブフェスティバル」が6月24日(土)・25日(日)の2日間、市内各地で開催されます。サミットの会場は藤沢文化センター、フェスティバルの会場は▼世嬭の一(一関)▼花と泉の公園(花泉)▼館ヶ森アーク牧場(藤沢)の3カ所。それぞれ趣向を凝らしたさまざまなイベントが行われます。

庵は山野草を研究。誰でも食べられる植物が分かるように挿絵を入れた救荒書「民間備荒録」や「備荒草木図」を著し、多くの人々を救いました。これが、日本独自の「和ハーブ」につながります。

また、清庵は「四木一草」の栽培を人々に勧奨。換金して年貢を納めることで食料を温存し、飢きんを乗り切るよう指導しました。四木一草とは、柿・栗・ナツメ・桑・菜の花のこと。菜の花は、本市の花となつていきます。これらのことから、一関は「和ハーブ先駆けのまち」ともいえます。

第24回 全国ハーブサミット in 一関 6/24(土)

◇場所…藤沢文化センター「縄文ホール」(藤沢町藤沢字仁郷12-5)

●和ハーブフォーラム&パネルディスカッション「ハーブスペシャリストたち、和ハーブを語る」(14:30～16:30)

●交流会(17:30～) \*場所は花と泉の公園

☎藤沢支所産業経済課 ☎5317



エディブルフラワー・食のすすめ

◇場所…花と泉の公園(花泉町老松字下宮沢159-1)

●6月17日(土)～30日(日)…花フェス「四季の彩展」2017展示(9:00～17:00)

●24日(土)～25日(日)…▶いっしょに作るウテラリウム作り体験(①10:00～②13:00～) ●25日(日)…▶和ハーブとまち食文化もち振舞い(10:00～11:30) ▶にぎわいマルシェ

☎花と泉の公園 ☎4066



一関ハーブフェスティバル 6/24(土) 25(日)

清庵の里を訪ねて

◇場所…世嬭の一(田村町5-42)

●24日(土)…▶絵手紙・絵本・写真展示

▶摘み草寄せ植え展示

●25日(日)…▶清庵野草園散策(8:30～

9:30) ▶摘み草摘み▶清庵「紙しばい」▶摘み草料理▶関連商品販売

☎世嬭の一酒造(株) ☎1144



ラベンダーフェスタ

◇場所…館ヶ森アーク牧場(藤沢町黄海岸衣井沢山9-15)

●24日(土)…▶撮影会

●25日(日)…▶ラベンダーコンサート

(10:20～14:30) ▶風薫る頃、ラベンダーと親しむ(15:00

～16:30) ▶ラベンダー花とハーブのワークショップ▶ラベ

ンダー畑での摘み取り(有料)・販売▶ハーブ情報・製品・

クラフトなどの展示・販売

☎館ヶ森アーク牧場 ☎5100



全国ハーブサミットって何だろう?



全国ハーブサミットは、ハーブの普及と地域振興を推進する大会です。ハーブのまちづくりに取り組む自治体などで構成するハーブサミット連絡協議会が主催。全国各地で開催されています。1992年の河口湖町(山梨県)を皮切りに、今年で24回目を迎えます。

Voice

橋本志津さん

はしもと・しづ 68

一関ハーブフェスティバル実行委員会実行委員長／(株)アーク取締役会長



ハーブで暮らしをより豊かに

古来から、香りと薬効で人々の生活や健康に役立っているハーブ。バジル、ミントやラベンダーなどの西洋ハーブだけではなく、ヨモギ、ドクダミやタンポポなど、生薬として日本で古くから受け継がれている山野草も「和ハーブ」と呼ばれるハーブの一種です。

ハーブは、暮らしを豊かにする素晴らしいもの。今回のイベントが、多くの家庭でハーブを取り入れるきっかけになってほしいです。





わたしの夢 | <第68回> | 川崎小

いろんな科目を  
分かりやすく教える  
小学校教師になりたい

## DREAMS COME TRUE

夢は見るものじゃなく、叶えるもの

### 山形実優さん

やまがた・みゆ  
川崎小6年

私は児童会長です。学校では、あいさつ運動や布佐神楽の練習などに取り組んでいます。憧れの人はおばあちゃん。明るく、いつも笑顔で優しいからです。休みの日は読書をしています。動物を題材にしたノンフィクションが好きです。先日、尾びれがないイルカについて書いた本を読みました。舞台になった沖縄の美ら海水族館に行つてみたいです。将来の夢は小学校の教師。分かりやすいように工夫しながら教えることはやりがいがありそうだと思います。夢をかなえるために、得意な教科も苦手な教科も、分かるまで考えたり調べたりして勉強しています。

#### 編集後記

▼一関から岩手山らしき山が見えるという新聞記事を読みました。「いわての残したい景観」というホームページには中里の遊水地堤防上からは天気が良ければ見るとの情報も。一度は見てみたい。(佐藤和幸)

▼幸せを増やす唯一の方法は、それを分け与えることだという。舞川には幸せをシェアする文化がある。そう感じた。(高橋英義)

▼ハープの祭典が一関にやってきました。さまざまな効果があると言われるハープ。疲れを癒やす、自然のパワーに期待大です。全国ハープサミット&フェスティバルは、6月24日から開幕します。(吉住優)

▼先日、観光地でテレビの取材を受けました。向けられるカメラとマイクにドキドキ。思っていることを分かりやすくまとめて話すのは難しいですね。拙い話でも使ってもらえうれしかったです。(荻荘

瑤子)

