

令和5年度 第2回

## いちのせき健康の森運営委員会

日時：令和5年11月8日（水）

午前10時～正午

場所：北上川学習交流館「あいぼ一と」

### 次 第

1. 開会

2. 挨拶

いきがづくり課 課長

いちのせき健康の森 所長

3. 審議事項

(1) 報告

令和5年度上期経過報告について

(2) 協議

令和5年度下期運営計画について

(3) その他

4. 閉会

# いちのせき健康の森運営委員会委員名簿

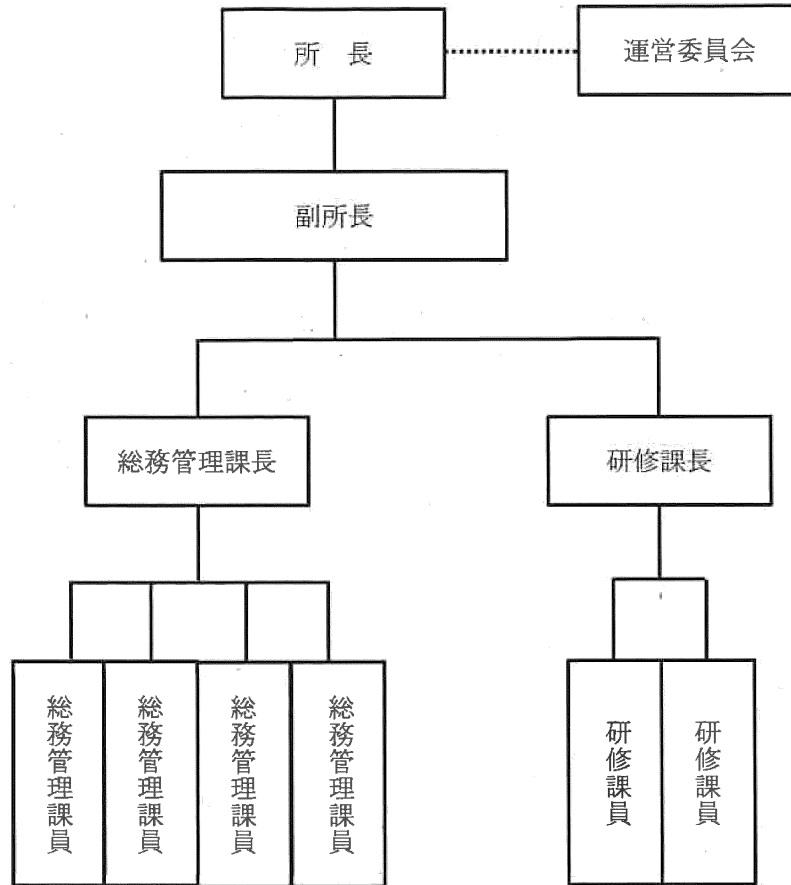
(定数 10 人以内 / 委員委嘱 10 人)

任期 令和 5 年 6 月 1 日から令和 7 年 5 月 31 日

	氏 名	所属団体	役職名
	ちば ただし 千葉 正		
	さとう かなこ 佐藤 加奈子		
	かわい じゅんこ 河合 純子		
	ちば まゆみ 千葉 真由美		
	ひらの かずひこ 平野 和彦		
	あべ しん 阿部 眞		
	すがわら きよただ 菅原 清忠		
	ふなやま けんじ 船山 賢治		
	きくち みつこ 菊地 美津子		
	ささき しょうこ 佐々木 承子		

## 組織図及び職員構成

### 1. 組織図



### 2. 職員構成

役職	所長	副所長	総務管理課		研修課		計
			課長	課員	課長	課員	
人数	1	1	1	4	1	2	10

令和5年度いちのせき健康の森職員名簿

令和5年4月1日作成

いちのせき健康の森

役 職		氏 名
所 長		さとう よしやす 佐藤 可安
副所長		おぐに ともや 小國 友也
総務管理課	課 長	ちば しのぶ 千葉 忍
	課 員	たかはし たけし 高橋 毅
	課 員	いわぶち かずや 岩淵 和也
	課 員	すがわら みちこ 菅原 美智子
	課 員	さとう しんや 佐藤 慎也
研修課	課 長	すがわら ひろし 菅原 寛
	課 員	ちば みか 千葉 美香
	課 員	さとう てっぺい 佐藤 哲平

まちづくり推進部いきがづくり課

役 職		氏 名
課 長		いとう のぶこ 伊藤 信子
課長補佐		おのでら かずひろ 小野寺 和宏
主 事		さいとう ゆか 齋藤 友香



総務管理課  
関係

【7月】

- ・ 防災設備点検 (3)
- ・ 第1回運営委員会 (5)

⇒ 指摘事項あり (手配済み)

写真

- ・ 東北索道協会表彰式 (6)
- ・ 宮城県北 (栗原、登米、気仙沼) の各小中学校にPR案内状を送付 (10)
- ・ 消防訓練1回目 (10)
- ・ 食堂食洗機、冷蔵庫故障 (12)

⇒ 勤続20年 1名、勤続10年2名

⇒ 修繕済み

【8月】

- ・ 屋上FRP防水工事打合せ (4)

⇒ 都市整備課、奈良屋



⇒ 指摘無し

⇒ 被害なし

- ・ 浄化槽法定点検 (9)
- ・ 大雨洪水警報 (19)
- ・ 第2リフト支曳索切替工事 (23, 24)
- ・

【9月】

- ・ 索道技術管理員等研修 (4~5)
- ・ 建築設備定期点検 (12)
- ・ 索道技術管理者研修 (14~15)
- ・ マンション組合と共同環境整備 (15)
- ・ ゲレンデ環境整備 (23)
- ・ NTT ドコモアンテナ工事開始 (25~)

⇒ 指摘事項あり (手配済み)

⇒ 祭時マンション前の道路わきの草刈り

写真

令和5年度上期経過報告について【研修課】

項目	業務内容	コメント
<p>研修課関係</p>	<p><b>【主催事業】</b></p> <p>○野外活動体験</p> <ul style="list-style-type: none"> <li>・ 夏！体験教室①、②                             <ul style="list-style-type: none"> <li>① 7月23日(日) 18名参加</li> <li>② 8月13日(日) 17名参加</li> </ul> </li> </ul> <p style="text-align: center;">写真</p> <p style="text-align: center;">《桂沢での水遊びの様子》</p>	<p>上期の野外体験活動の参加者は延べ53名。特に「夏！体験教室」は7月、8月の計2回開催し、暑い夏の最中に冷たい桂沢での水遊びは参加者にたいへん好評だった。</p> <p style="text-align: center;">写真</p> <p style="text-align: center;">《夏！体験教室の参加者》</p>
	<ul style="list-style-type: none"> <li>・ わくわく夏キャンプ                             <ul style="list-style-type: none"> <li>8月5日(土)～6日(日) 18名参加</li> </ul> </li> </ul> <p style="text-align: center;">写真</p> <p style="text-align: center;">《テント設営の様子》</p> <p style="text-align: center;">写真</p> <p style="text-align: center;">《キャンプファイヤーの様子》</p>	<p>協力してテントの設営をしたり、夕食のバーベキューの準備をしたりと大忙しですが楽しんで行うことができました。</p> <p style="text-align: center;">写真</p> <p style="text-align: center;">《トウモロコシの皮むきの様子》</p>

研修課関係

○自然観察会

- ・ ミズバショウ観察会①②
  - ① 4月8日(土) 17名参加
  - ② 4月9日(日) 14名参加

写真

《ミズバショウ観察会》

雪解けの春を存分に味わっていただくことができた。

- ・ 春の妖精
  - 4月23日(日) 22名参加
- ・ ノビネチドリとアズマギク
  - 5月28日(日) 19名参加

○創作体験活動

- ・ 春の草木染め教室
- ・ 5月14日(日) 12名参加

写真

《作品との記念撮影》

上期の自然観察会の参加者は、延べ72名。天気にも恵まれ、散策を楽しむことができた。

写真

《春の妖精》

講師に岩手県環境アドバイザーの千田典文氏を招き、参加者に草木について解説していただいた。



《ノビネチドリ》

色々な植物の自然素材を使って、ハンカチなどを綺麗に染め上げた。

写真

《染め上げている様子》



<p>研修課関係</p>	<p>【利用団体への研修対応】</p> <ul style="list-style-type: none"> <li>・ 創作活動、野外活動の研修指導</li> </ul> <p style="text-align: center;">写真</p> <p style="text-align: center;">《ゲレンデ山頂で記念撮影》 小学校の自然散策での一コマ</p>	<p>上期は、小中学校をはじめとする多くの団体利用があった。</p> <p style="text-align: center;">写真</p> <p style="text-align: center;">《震災学習の様子》 県内の中学生が「岩手・宮城内陸地震」を学習した。</p>
	<p style="text-align: center;">写真</p>	<p style="text-align: center;">写真</p>
	<p style="text-align: center;">《こども園の創作活動》 みんなで楽しく記念品作り</p>	<p style="text-align: center;">《中学校の野外炊飯の様子》 ビニール袋でお米を炊く「非常食体験」</p>
		<p style="text-align: center;">写真</p> <p style="text-align: center;">《小学校のウォーラリーの様子》 問題を解きながら山の中を探検中。</p>

令和5年度上期利用者数実績

令和5年度		4月	5月	6月	7月	8月	9月	上期小計	対前年比	対コロナ前
	日帰り利用	185	265	229	450	599	195	1923	122.3%	91.0%
宿泊利用(延数)	52	518	349	1034	618	571	3142	133.1%	67.8%	
キャンプ場(日帰り)	0	114	162	240	213	163	892	140.0%	64.0%	
キャンプ場(宿泊延数)	0	0	0	0	36	0	36	138.5%	8.5%	
ワーケーション	0	3	0	5	11	0	19	190.0%	—	

※ 宿泊者数減、キャンプ場利用者数減に関しては、PTA・子供会の利用減が大きい(利用団体数 R5:4団体、R4:1団体、R元:6団体)

※ 小中学校の宿泊学習の利用者数は年々減少傾向にある(少子化、小中学校の統廃合の影響が大きい)(九条小 R5:50人、R4:41人、R元:61人、H25:65名)

※ 最近の小中学校の宿泊学習の利用者減は、ひろたハマラインパークとの競合も考えられる

6

令和4年度		4月	5月	6月	7月	8月	9月	上期小計
	日帰り利用	191	154	454	355	235	184	1573
宿泊利用(延数)	183	160	403	632	362	621	2361	
キャンプ場(日帰り)	0	0	204	177	96	160	637	
キャンプ場(宿泊延数)	0	0	0	0	26	0	26	
ワーケーション	1	0	2	0	7	0	10	

令和元年度		4月	5月	6月	7月	8月	9月	上期小計
	日帰り利用	189	235	463	412	451	363	2113
宿泊利用(延数)	118	721	703	1180	750	1165	4637	
キャンプ場(日帰り)	25	192	164	270	338	405	1394	
キャンプ場(宿泊延数)	0	0	0	296	130	0	426	
ワーケーション								

## 令和5年度 宿泊利用団体アンケート集計概要一覧（4月～9月）

### 1. 評価集計（評価項目について、4段階の評価集計）

評価項目	研修成果	研修環境	食事内容
◎→10	26件	24件	20件
○→8	2件	6件	7件
△→5	2件	0件	2件
×→0	0件	0件	0件
計	30件	30件	29件 1件 評価なし
R5上期平均	9.5	9.6	9.2
R4上期平均	9.8	9.6	9.2
R3上期平均	9.7	9.2	9.2

\*アンケート回収 30/45件

\*宿泊キャンセル 10件

- ・参加者がそろわないため 2
- ・他行事と重なったため 2
- ・コロナ感染者発生のため 1
- ・不明 5

### 2. 記述欄の概要（重複回答あり）

区分	項目	件数
セミナー関係 プラス評価	1 親切な対応だった。手厚い指導だった。とても暑い中、気配りがあった。	5
	2 来年も利用したい。機会があればまた利用したい。	3
	3 貴重な体験を子供たちにさせることができた。子供たちはとても良い表情だった。	2
	4 施設内外、ウォークラリーコースとも整備されていた。	1
	5 子供も大人も楽しむことができた。	1
	6	
セミナー関係 マイナス評価・要望	1 寝られないレベルで暑かった。エアコンがあれば良い。	2
	2 キャンプ場貸出物品の受取要領がわからなかった。前の利用のままなのか、薪がかまど付近に置かれていた。	1
	3	
	4	
	5	
	6	
食堂関係 プラス評価	1 食事時間の要望に応じてもらった。朝7時から対応してもらった。	2
	2 氷を提供してもらった。	1
	3 バーベキューセットの食材が改善されていた。	1
	4	
	5	
食堂関係 マイナス評価・要望	1 ごはんが足りない時があった。食事を金額別を選べると良い。	1
	2 食事に温かさがあると良い。	1
	3	
	4	
	5	

### 3. 宿泊利用団体の地域別比率

地域		団体数	内 訳	R5上期	R4上期	R3上期
岩手	一関、平泉	22	幼稚園等1、小学校8、高校1、スポ少2、PTA1、一般6、市主催3	60%	75% (33件)	84% (31件)
	その他	5	高校4(奥州3、盛岡1)、PTA1(奥州)			
宮城	栗原、登米、気仙沼	7	小学校2(気仙沼)、中学校2(栗原、登米)、PTA1(栗原)、一般2(気仙沼)	40%	25% (11件)	16% (6件)
	その他	4	高校1、PTA1、一般2(仙台)			
その他の都道府県		7	高校3(福島、栃木)、スポ少2(青森、秋田)、一般2(福島、東京)			
団体数		45		44	37	

審議事項

(2) 協議

令和5年度下期計画について

項目	内容
<p>総務管理課関係(セミナーハウス)</p>	<p>安心安全な施設運営</p> <p>【熊・蜂対策】</p> <ul style="list-style-type: none"> <li>・ 施設周辺の草刈り</li> <li>・ 適切なおみ処理の徹底</li> <li>・ 地元住民との情報交換</li> </ul> <p>【施設の維持管理】</p> <ul style="list-style-type: none"> <li>・ 屋上FRP防水工事</li> <li>・ 非常用照明のLED化</li> </ul> <p>【PR活動】</p> <ul style="list-style-type: none"> <li>・ 市民センターの訪問</li> <li>・ インスタグラムの発信</li> </ul> <p>【研修等】</p> <ul style="list-style-type: none"> <li>・ 栗駒山登山 須川温泉～昭和湖ルートの確認 (10/3)</li> </ul> <p style="text-align: center;"><b>写真</b></p> <ul style="list-style-type: none"> <li>・ 消防訓練 (2回目、12月)</li> <li>・ 普通救命訓練講習 (12月)</li> </ul>
<p>索道事業所関係</p>	<p>安心安全な施設運営</p> <p>【索道従事員の採用】</p> <ul style="list-style-type: none"> <li>・ パトロール員 3名 (12/1～3/31)</li> <li>・ 索道技術管理員 4名 ( " )</li> <li>・ レンタル係員 2名 (12/8～3/25)</li> <li>・ 索道係員 10名 (12/15～3/25)</li> </ul> <p>【施設の維持管理】</p> <ul style="list-style-type: none"> <li>・ 支障木の伐採</li> <li>・ 安全報告書の作成</li> </ul> <p>【外部研修会等への参加】</p> <ul style="list-style-type: none"> <li>・ S-B-B 認定整備技術セミナー2023 (10月/オンライン)</li> <li>・ 索道従事員研修 (10月/八幡平)</li> <li>・ 索道技術管理者等研修会 (11月/網張)</li> <li>・ 雪上車両安全運転講習会 (12月/安比)</li> </ul>

<p>索道事業所 関係</p>	<p>【研修等】</p> <ul style="list-style-type: none"> <li>・ リフト救助訓練 (12月)</li> <li>・ 安全方針会議 (12月)</li> <li>・ 普通救命訓練講習 (12月)</li> </ul> <p>【スノーランド営業予定】</p> <ul style="list-style-type: none"> <li>・ スノーランドオープン (12/23)</li> <li>・ スキーこどもの日 (小学生リフト料金無料：計16日間) 1月1日、2日、3日、7日、14日、21日、28日 2月4日、11日、12日、18日、25日 3月3日、10日、17日、20日</li> <li>・ スノーランド感謝祭 (小中学生リフト料金無料、 小中学生スキー・スノーボードレンタルセット料金半額、 キッチンカーによる軽食の提供：計2日間) 1月8日 (祝) 30周年記念イベント開催予定 2月23日 (祝)</li> <li>・ スノーランド最終営業日 (3/20)</li> </ul>
---------------------	---

令和5年度下期計画について

項 目	内 容
研修課関係	<p><b>【主催事業の開催】</b></p>
	<p>○自然観察会</p>
	<p>・真湯溪谷の紅葉 ⇒ 10月28日(土)、29日(日)</p>
	<p>・冬芽の観察会 ⇒ 3月3日(日)</p>
	<p>○創作体験活動</p>
	<p>・七宝焼体験教室 ⇒ 10月1日(日)</p>
	<p>・秋の草木染め教室 ⇒ 11月5日(日)</p>
	<p>・親子で作るクリスマスリース ⇒ 12月3日(日)</p>
	<p>・ミニ門松を作ろう ⇒ 12月17日(日)</p>
	<p>○野外体験活動</p>
	<p>・はじめてのスキー教室 ⇒ 1月21日(日)、28日(日)</p>
	<p>・はじめてのスノーボード教室 ⇒ 1月20日(土)、27日(土)</p>
<p>・チャレンジスキー教室 ⇒ 2月4日(土)、5日(日)</p>	
<p>・雪山たんけんたい ⇒ 2月18日(日)</p>	
<p><b>【施設の維持管理】</b></p>	
<p>○創作機材の移動 スノーランド営業期間中に創作室が無料休憩所になることから第3研修室へ移動。</p>	
<p>○ホームページの更新整備 フェイスブック、ホームページでの情報発信。</p>	
<p><b>【研修内容の点検整備】</b></p>	
<p>○自然観察場所の整備</p>	
<p>○野外体験会場の整備</p>	
<p>○創作機器の管理・整備</p>	
<p><b>【食堂業者との連携】</b></p>	
<p>○利用団体の食事申込み手続き</p>	
<p>○食堂献立に対する打ち合わせ(月1回)</p>	
<p><b>【スキー利用団体に対しての手続き】</b></p>	
<p>○スキー利用団体との打ち合わせ</p>	
<p>○レンタル手続き</p>	