

令和6年度 電子版

いちのせき

子育て ガイドブック



いちのせき

子育て ガイドブック

目次

年齢別主な子育てサポート一覧	2
問合せ一覧	3
妊娠・出産	4
妊娠・出産したら	4
医療機関情報	8
健診・予防接種	16
手当・給付・助成	20
手当・給付	20
医療費助成	22
子育て相談・支援	24
子育て・家庭に関する相談	24
子育て支援	26
障がい児支援	28

子どもが通う施設・進路	30
認可保育所等	31
小学校	34
放課後児童クラブ	34
放課後子ども教室	35
中学校・高等学校・特別支援学校	38
子どもと外に出かけよう！	40
赤ちゃんの駅	40
一関の公園一覧	43
図書館	47
主なスポーツ・レクリエーション施設	48
市営駐車場・駐輪場	53
子育て関連情報	54
さくいん	56

年齢別主な子育てサポート 一覧 0歳から18歳までにどんなサポートがあるの？

	妊娠中	0歳	1歳	2歳	3歳	4~6歳	7歳~12歳	13歳~15歳	16歳~18歳	問い合わせ (市外局番 0191)
妊娠・出産 →P4	母子健康 手帳交付→P4									こども家庭課 21-5409
	妊婦健康診査 →P4									こども家庭課 21-5409
	妊産婦医療費 助成→P4・22									国保年金課 21-8316
	両親学級→P4									こども家庭課 21-5409
	新生児聴覚検査、産婦健康診査→P5 乳児一般健康診査、集団健康診査・相談、4歳児・5歳児歯科健康診査→P16									こども家庭課 21-5409
	P5 ←産後ケア事業									こども家庭課 21-5409
	予防接種→P17								こども家庭課 21-5409	
手当・給付・ 助成 →P20	児童手当→P20								児童保育課 21-2172	
	児童扶養手当・特別児童扶養手当・子育て応援在宅育児支援金→P21								児童保育課 21-2172	
	乳幼児・小学生・中学生・高校生等医療費助成→P22								国保年金課 21-8316	
	ひとり親家庭等医療費助成→P23								国保年金課 21-8316	
子育て相談・ 支援 →P24	新生児・乳児 訪問→P24									こども家庭課 21-5409
	子育て・家庭に関する相談（児童相談・女性相談）→P24・25								家庭児童相談室 21-2173	
							一関市子ども悩みごと相談→P25		学校教育課 82-2239	
	発達支援相談・発達支援教室→P25						子育て支援ひろば→P26		こども家庭課 21-4170	
	おやこ広場→P26								おやこ広場 26-6401	
	子育てサロン→P26								おやこ広場てって 48-5781	
	子育てで世帯訪問支援事業→P26						ペアレントトレーニング→P27		一関市 社会福祉協議会 23-6020	
	ファミリー・サポート・センター→P27								こども家庭課 21-2165	
	子育て短期支援→P27								一関市 社会福祉協議会 23-6020	
	障がい児支援（身体障害者手帳・療育手帳・精神障害者保健福祉手帳・障害児福祉手当・相談支援事業）→P28								こども家庭課 21-2165	
子どもが通う 施設・進路 →P30	認可保育所等→P31								福祉課 21-8355	
							小学校→P34 中学校・高等学校→P38		児童保育課 21-2172	
							放課後児童クラブ→P34		学校教育課 82-2239	
							放課後子ども 教室→P35		児童保育課 21-2172	
子どもと外に 出かけよう！ →P40	赤ちゃんの駅→P40								いきがづくり課 21-8852	
	公園一覧→P43								各施設 (P40)	
	図書館→P47								各施設	
	スポーツ・レクリエーション施設→P48								各施設 (P48)	
	駐車場・駐輪場→P53								都市整備課 21-8541	
子育て関連情報 →P54	子育て関連情報（一関市少年センター・里親・児童養護施設・乳児院）→P54								こども家庭課 21-4170	

問合先一覧

◆一関市役所本庁 https://www.city.ichinoseki.iwate.jp/ (代表) 0191-21-2111		
いきがいづくり課	0191-21-8852	ikigai@city.ichinoseki.iwate.jp
市民課	0191-21-8310	shimin@city.ichinoseki.iwate.jp
国保年金課	0191-21-8343	kokuhu@city.ichinoseki.iwate.jp
こども家庭課	0191-21-4170	kodomokatei@city.ichinoseki.iwate.jp
児童保育課	0191-21-2172	jidouhoiku@city.ichinoseki.iwate.jp
東部健康推進室 (千厩支所内)	0191-53-3952	tobukenko@city.ichinoseki.iwate.jp
北部健康推進室 (大東支所内)	0191-72-4087	hokubukenko@city.ichinoseki.iwate.jp
福祉課	0191-21-8355	fukushi@city.ichinoseki.iwate.jp
都市整備課	0191-21-8541	toshiseibi@city.ichinoseki.iwate.jp
学校教育課 (花泉支所内)	0191-82-2239	gakkyo@city.ichinoseki.iwate.jp
◆花泉支所 (代表) 0191-82-2211		
市民福祉課	0191-82-2215	hanashimin@city.ichinoseki.iwate.jp
◆大東支所 (代表) 0191-72-2111		
市民福祉課	0191-72-4079	daishimin@city.ichinoseki.iwate.jp
◆千厩支所 (代表) 0191-53-2111		
市民福祉課	0191-53-3955	senshimin@city.ichinoseki.iwate.jp
◆東山支所 (代表) 0191-47-2111		
市民福祉課	0191-47-4530	higashimin@city.ichinoseki.iwate.jp
◆室根支所 (代表) 0191-64-2111		
市民福祉課	0191-64-3805	muroshimin@city.ichinoseki.iwate.jp
◆川崎支所 (代表) 0191-43-2111		
市民福祉課	0191-43-2115	kawashimin@city.ichinoseki.iwate.jp
◆藤沢支所 (代表) 0191-63-2111		
市民福祉課	0191-63-5304	fujishimin@city.ichinoseki.iwate.jp

*妊娠したら…

妊娠おめでとうございます。元気な赤ちゃんを産むための準備を一緒にしましょう。

妊娠届・母子健康手帳等の交付

妊娠（出産予定日）が分かったら届け出ましょう。母子健康手帳と妊婦一般健康診査受診票などを交付します。

母子健康手帳は、妊娠中の経過や出産の状態、子どもの健康診査データや予防接種などの大切な記録が残ります。

●交付するもの

- ・母子健康手帳
- ・妊婦一般健康診査受診票
- ・妊婦歯科健康診査受診票
- ・産婦健康診査受診票
- ・新生児聴覚検査受診票

●届出場所

こども家庭課、東部・北部健康推進室

※母子健康手帳交付申請書は、こども家庭課、東部健康推進室または北部健康推進室の窓口にあります。

●問い合わせ先

こども家庭課、東部・北部健康推進室
[問合せ先P2、P3]

妊産婦医療費助成

妊娠5か月目（16週目（予定日から起算して168日目））に達した月の初日から出産の翌月末日までの妊産婦が健康保険による診療を受けたときの医療費の自己負担分を助成します。

詳しくは「妊産婦医療費助成」（P22）をご覧ください。

妊婦健康診査

妊婦一般健康診査、妊婦歯科健康診査を忘れずに受けましょう。

※里帰りなどで県外での健康診査を希望される場合は、こども家庭課、東部・北部健康推進室へお問い合わせください。

両親学級

妊婦とその夫（家族）の妊娠中の不安を和らげ、安心して出産を迎えることができるように開催します。
2回コース、年6回開催

開催日などは【広報いちのせき |I-style】でお知らせします。

●問い合わせ先

こども家庭課、東部・北部健康推進室
[問合せ先P2、P3]

子育て支援アプリ「てくてく」

子育てをサポートするデジタルこども手帳（webアプリ）「てくてく」の配信をしています。お子さんの成長記録や予防接種の記録、妊娠・出産期のお母さんの健康記録ができるほか、子育て支援に関する情報や地域のイベント情報などを掲載しておりますので、ぜひご活用ください。

●利用方法

対応端末（スマートフォン、タブレット）で二次元コードを読み取り、市公式LINEの【子育て】メニューの中の【デジタルこども手帳てくてく】メニューに入り、表示画面に沿って登録をお願いします。



●問い合わせ先

こども家庭課
[問合せ先一覧P2]

* 出産したら…

出生届

子どもが生まれたら必要な届け出です。名前に使用できる文字は、常用漢字、人名用漢字、平仮名、片仮名に限られています。

●届出期間

子どもが生まれた日から14日以内(生まれた日も含む)

●届出場所

本庁市民課または各支所市民福祉課

●必要なもの

医師などの出生証明書(届書の右欄)、母子健康手帳

●問い合わせ先

本庁市民課または各支所市民福祉課
[問合先一覧P3]

医療費助成

健康保険による診療を受けたときの医療費の自己負担分を助成します。

詳しくは「医療費助成」(P22)をご覧ください。

新生児聴覚検査

子どもが生まれたら、新生児聴覚検査を忘れずに受けましょう。

●問い合わせ先

こども家庭課、東部・北部健康推進室
[問合先P2、P3]

産後ケア事業

出産後1年未満の母子を対象に市が委託した助産師による相談や必要なケアを行います。

●問い合わせ先

こども家庭課、東部・北部健康推進室
[問合先P2、P3]

国民健康保険への加入

他の健康保険(職場の健康保険、各種共済組合など)に加入している人や生活保護を受けている人以外のすべての人は国民健康保険への加入手続きが必要です。

●届出期間

子どもが生まれた日から14日以内(生まれた日も含む)

●届出場所

国保年金課または各支所市民福祉課

●必要なもの

届出人の本人確認書類、届出人のマイナンバー

●問い合わせ先

国保年金課または各支所市民福祉課
[問合先一覧P3]

児童手当

「児童手当」(P20)をご覧ください。

乳児健康診査受診票・予防接種予診票兼接種券の交付

出生届を提出後、母子健康手帳(出生届出済証明がなされている)をお持ちの上、こども家庭課、東部健康推進室または北部健康推進室課へおいでください。

●問い合わせ先

こども家庭課、東部・北部健康推進室
[問合先P2、P3]

産婦健康診査

出産した人は、産婦健康診査を忘れずに受けましょう。

●問い合わせ先

こども家庭課、東部・北部健康推進室
[問合先P2、P3]

国民健康保険の 出産育児一時金について

出産した母親が国民健康保険に加入している場合は、出産育児一時金が申請により世帯主に支給されます。

妊娠12週（85日）以上であれば、死産・流産の場合も支給されます。

ただし、出産時点で国保加入者であっても、社会保険に1年以上加入していた人（社会保険の扶養だった人は除く）が、その社会保険をやめてから6か月以内に産んだ場合は、加入していた社会保険から出産育児一時金が支給されます。

出産日の翌日から起算して2年を経過すると、時効となり支給できませんのでご注意ください。

●支給額

50万円（子ども一人につき）

※妊娠22週未満で産んだ場合や、産科医療補償制度に加入していない医療機関で産んだ場合は、支給額が48.8万円となります。

●支給方法

直接支払制度とは保険者から医療機関へ出産育児一時金が直接支払われる制度です。この制度を利用することにより、医療機関窓口での支払いは、出産（死産）費用から一時金（50万円か48.8万円）を差し引いた金額となります。

直接支払制度を利用する場合は、医療機関と「直接支払制度を利用する旨の合意文書」を取り交わすことが必要です。市役所への申請は必要ありません。

ただし、以下の場合は市役所への申請が必要となります。

- ①直接支払制度を利用し、出産費用が50万円以下だった場合

出産育児一時金（50万円か48.8万円）から出産費用を引いた差額が支給されます。

②直接支払制度を利用しなかった場合

国内の医療機関で産んだ場合、出産費用を医療機関へ支払った場合は、市から出産育児一時金（50万円か48.8万円）を支給します。

手続きに必要なもの

- ・保険証
- ・出産費用の領収・明細書
- ・医療機関から交付される「直接支払制度を利用する旨の合意文書」
- ・世帯主と産んだ方のマイナンバー
- ・世帯主義の通帳など振込先がわかるもの
- ※世帯主以外の口座へ振込希望の場合は委任状が必要です

③海外で産んだ場合

手続きに必要なもの

- ・保険証
- ・出産費用の領収・明細書（和訳も添付）
- ・出生証明書の写し（和訳も添付）
- ・産んだ方のパスポート
- ・世帯主と産んだ方のマイナンバー
- ・世帯主義の通帳など振込先がわかるもの
- ※世帯主以外の口座へ振込希望の場合は委任状が必要です

●届出期間

子どもが生まれた日から2年以内
（生まれた日を含む）

●届出場所

本庁国保年金課または各支所市民福祉課

●問い合わせ先

国保年金課または各支所市民福祉課
[問合先一覧P3]

産前産後期間の国民健康 保険税軽減について

●対象となる方・受付期間

出産予定（妊娠85日〈4か月〉）以上の出産が対象です（死産、流産、早産及び人工妊娠中絶の場合も含みます）。

出産予定日の6か月前から届け出ができます。出産後の届出も可能です。

●国民健康保険税の軽減方法

国民健康保険税の所得割額と均等割額から、出産予定月（又は出産月）の前月から出産予定月（又

は出産月）の翌々月相当分が減額されます。

※多胎児妊娠の場合は出産予定月（又は出産月）の3か月前から6か月相当分が減額されます。

●届出に必要な書類

母子健康手帳など

●届出場所

本庁国保年金課または各支所市民福祉課

●問い合わせ先

国保年金課または各支所市民福祉課
[問合先一覧P3]

未熟児養育医療給付

身体の発育が未熟なままで生まれ、入院治療を必要とする乳児に対して、入院中における医療費の助成をしています。

- ※健康保険法で対象としている医療が給付範囲となりますので、保険対象外のものは除外されます。
- ※所得により自己負担があります。

●問い合わせ先

こども家庭課、東部・北部健康推進室
[問合先P2、P3]

出産・子育て応援金

すべての妊婦、子育てが家庭が安心して出産・子育てができる環境整備を図ることを目的に妊娠期から子育て期までの切れ目のない支援及び出産・子育て応援金の給付による経済的支援を一体的に実施します。対象は妊娠届の提出や赤ちゃん訪問の際に、面談を行いアンケートに回答した妊産婦です。申請方法は、妊娠届・赤ちゃん訪問時にご案内します。

●問い合わせ先

こども家庭課、東部・北部健康推進室
[問合先P2、P3]

こども救急相談電話

看護師が子どもの病気、事故への応急処置方法等に関し助言します。

ただし医療行為につながる相談（病気の診断等）はおこないません。

〈相談時間〉 午後7時～翌朝8時（年中無休）

〈電話番号〉 019-605-9000

または短縮ダイヤル#8000

（短縮ダイヤルはPHS、ダイヤル式回線電話、IP電話からは不可）

育児支援教室

○もぐもぐ離乳食教室（年12回：奇数月は千厩保健センター、偶数月は一関保健センター）

離乳期（おおむね5か月～8か月児）のお子さんを持つ保護者を対象に、離乳食や食事のとり方など、肩の力を抜いて楽しくお子さんと離乳食を進めていくことを支援する教室です。

○すこやか幼児教室（年6回：一関保健センター）

離乳後期から完了期（おおむね10か月～1歳6か月児）のお子さんとその保護者を対象に実際に食事をしながら、離乳食の進み具合の確認や食べさせ方について学びます。

また、ふれあい遊びをとおしてお子さんの健やかな成長とのびやかな子育てを支援する教室です。

開催日などは「広報いちのせき [l-style]」でお知らせいたします。

●問い合わせ先

こども家庭課、東部・北部健康推進室
[問合先P2、P3]

休日当番医 夜間救急当番医

（当番医は、市広報及び市ホームページで確認できます。）

◎休日当番医

診療日：日曜日、祝日、年末年始

診療時間：午前9時～午後5時

◎夜間救急当番医

診療日：月曜日～金曜日

（8/13～16、12/29～1/3及び祝日を除く）

診療時間：午後6時～午後8時

※当番医を利用する際は、あらかじめ電話で連絡してから、保険証とお薬手帳を持参して受診してください。

●問い合わせ先

市役所本庁 TEL 0191-21-2111

消防本部 TEL 0191-25-0119

消防庁では、住民の緊急度判定を支援し、利用できる医療機関や受診手段の情報を提供するため、緊急度判定プロトコルver.2（家庭自己判断）をもとに**全国版救急受診アプリ「Q助 きゅーすけ」**を作成しました。

<https://www.fdma.go.jp/mission/enrichment/appropriate/appropriate003.html>

総務省消防庁「Q助」案内サイト→



- 市内の医療機関情報は「かかりつけ医ガイドブック」をご覧ください



※ 一関市のホームページにも掲載しています。



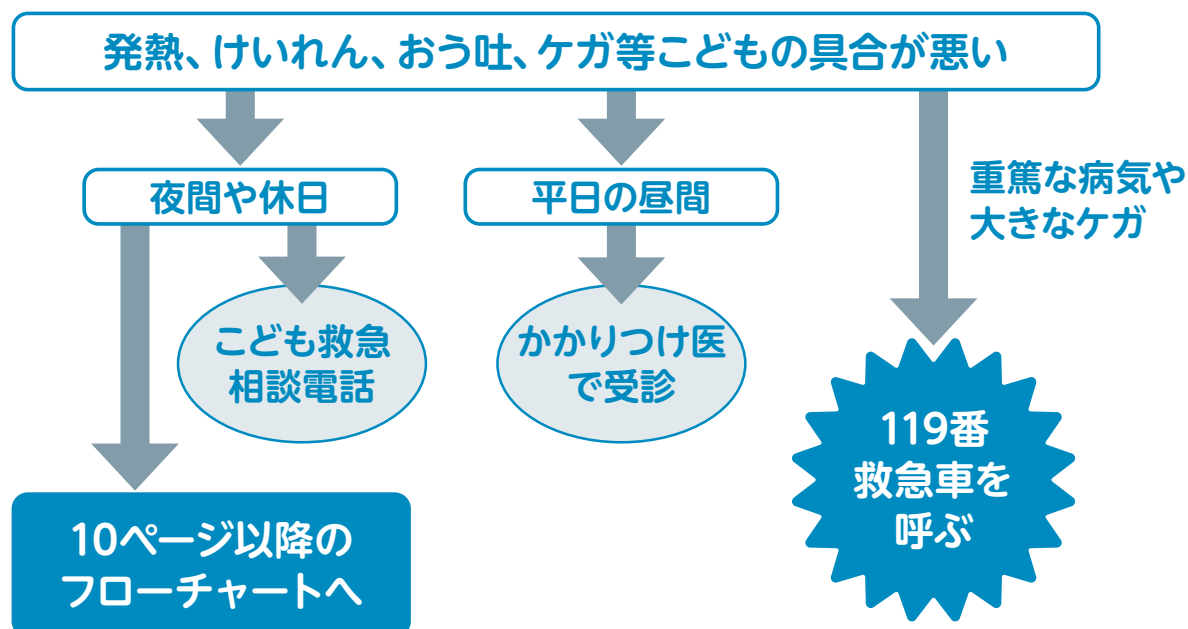
<https://www.city.ichinoseki.iwate.jp/index.cfm/28,162640,56,830,html>

子ども救急医療ガイド

① 子どもの具合が悪いときの対応の仕方

子どもの発熱やおう吐、ケガは突然起きます。平日の昼間であれば、まずは「かかりつけ医」へ相談しましょう。ただし、重篤な病気や大きなケガと思われる場合（15ページ参照）は救急車を呼びましょう。

夜間や休日に子どもが発熱などで具合が悪くなった場合、次の日まで待てるかどうか迷ってしまいます。そんな時は「こども救急相談電話」を利用しましょう。また、10ページ以降のフローチャートは「すぐに救急医療機関に行くべきか？ 少し様子を見てもいいか？」を判断するときの目安にお使いください。



② こども救急相談電話（#8000番）

夜間に、急に子どもの具合が悪くなったなら、まず「こども救急相談電話」を利用しましょう。経験豊富な看護師がアドバイスしてくれます。

こども救急相談電話

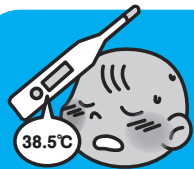
受付時間 毎日 午後7時から翌朝8時まで（年中無休）

電話番号 019-605-9000 または局番なしの#8000

PHS・ダイヤル式回線電話・IP電話をご利用の方は
019-605-9000 へお掛けください

平日の昼間に、
おかしいと思ったら
早めに受診！
夜間・休日は、翌日まで
待てるか判断を！





急病のときの対応

※注意！これは夜間や休日に具合が悪くなった場合の目安です。平日の昼間の場合は、早めにかかりつけ医を受診しましょう。

38.0℃以上の発熱



#8000番で
症状の相談

3か月未満

3か月～6歳

- 元気がなく、ぐったりしている。
- オシッコが出ない。
- いつもと違って活気がない。
- よく眠れず、ウトウトしている。
- 水分をとるのをいやがる。

「はい」が1つ以上

1つも「はい」がない

- ・休日当番医
- ・夜間救急当番医
- ・救急病院



様子をみながら診察時間になってから
かかりつけの先生に診てもらってください。

(連休、年末年始中は翌日に休日当番医、
救急病院などを受診してください。)

ただし

症状が大きく変わった場合は夜間救急当番医や休日当番医、救急病院などを受診してください。

家庭での対処方法

- ① 熱の出始めはあたたかめに、熱が出きったら涼しくしてあげましょう。
- ② 暑そうなら涼しく、寒そうなら暖かくしてあげましょう。
- ③ 水分(乳幼児用イオン水など)をこまめに与えましょう。
- ④ 汗をかいていたら、汗をふいて着替えをさせましょう。
- ⑤ 頭やわきの下をいやがらない程度に冷やしましょう。
- ⑥ 元気そうなら、解熱剤を使うのは控えましょう。



急病のときの対応

※注意！これは夜間や休日に具合が悪くなった場合の目安です。平日の昼間の場合は、早めにかかりつけ医を受診しましょう。

けいれん



#8000番で
症状の相談

- けいれんが止まっても意識がはっきりしない。
(目が合わない。お父さん、お母さんが分からない。)
- くちびるの色が紫色で、呼吸が弱い。

1つでも該当

該当
しない



119番
救急車を呼ぶ

- ・休日当番医
- ・夜間救急当番医
- ・救急病院



- けいれんが5分以上続く。
- はじめてのけいれん。
- 生後6か月未満。
- 6歳以上。
- けいれん時、体温が38.0℃以下であった。
- けいれんに左右差がある。
- おう吐、おもらしをともなう。
- 頭をぶつけた。
- 何度もくり返しけいれんが起きる。

1つ以上
「はい」が

1つも「はい」がない

様子をみながら診察時間になってから
かかりつけの先生に診てもらってください。

(連休、年末年始中は翌日に休日当番医、
救急病院などを受診してください。)

ただし

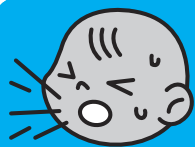
症状が大きく変わった場合は夜間救急当番医や休日当番医、救急病院などを受診してください。

家庭での対処方法

- ① 顔を横向けにして、衣類をゆるめましょう。
- ② 体を揺すったり、たたいたりしないようにしましょう。
- ③ 口の中に指、物を入れてはいけません。

- ※ すでに診断がついており、今までに何度か起こったことがあるけいれん発作(てんかん)。
- ※ けいれんかどうか分からない。
- ※ 左右対称のけいれんが数分でおさまり、けいれんのあと短時間で意識を回復し、その後いつもと変わらない。

※該当する場合は、かかりつけの先生に診てもらってください。



急病のときの対応

※注意！これは夜間や休日に具合が悪くなった場合の目安です。平日の昼間の場合は、早めにかかりつけ医を受診しましょう。

せき（ぜーぜーする）



#8000番で
症状の相談

- 声がかすれ、犬の遠吠えやオットセイの鳴き声のようなせきをする。
- ゼーゼー、ヒューヒューいう。
- 息苦しそうである。
- 呼吸が速い。
- 元気がなく、ウトウトしている。
- 水分をとりたがらない。
- 口のまわりやくちびるが紫色になる。

「はい」が1つ以上

- ・休日当番医
- ・夜間救急当番医
- ・救急病院



1つも「はい」がない

様子をみながら診察時間になってから
かかりつけの先生に診てもらってください。

（ 連休、年末年始中は翌日に休日当番医、
救急病院などを受診してください。 ）

ただし

症状が大きく変わった場合は夜間救急当番医や休日当番医、救急病院などを受診してください。

家庭での対処方法

- ① 乾燥しているときは、部屋を加湿しましょう。
- ② せきが激しく食事がとれない場合は、のどに刺激の少ない水分を少しずつ飲ませましょう。タンが切れやすくなります。



急病のときの対応

※注意！これは夜間や休日に具合が悪くなった場合の目安です。平日の昼間の場合は、早めにかかりつけ医を受診しましょう。

ひんぱんに吐く



#8000番で
症状の相談

- 生後3か月未満の赤ちゃんでも母乳、ミルクのたびに勢いよくおう吐を繰り返す。
- お腹がはって、ぐったりしている。
- 血液（赤色、褐色）や胆汁（緑色）を吐いた。
- 元気がなく、活気もなく、気持ちが悪そうに吐く。
- いつもと違う様子である。
- 何度もげりをしていて、ぐったりしている。
- オシッコが出ない。
- くちびるが乾いて、ぐったりしている。
- ウトウトしていても、ちょっとした刺激に過敏に反応する。

「はい」が1つ以上

- ・休日当番医
- ・夜間救急当番医
- ・救急病院



1つも「はい」がない

様子をみながら診察時間になってから
かかりつけの先生に診てもらってください。

（ 連休、年末年始中は翌日に休日当番医、
救急病院などを受診してください。 ）

ただし

症状が大きく変わった場合は夜間救急当番医や休日当番医、救急病院などを受診してください。

家庭での対処方法

- ① おう吐がおさまったら、乳幼児用イオン水などを少しずつ、何度も与えましょう。
- ② 寝ているときは、体や頭を横に向けるようにしましょう。

妊娠・出産
手当・助成
子育て支援・相談
子どもが通う施設・進路
子どもと外に出かけよう！
子育て関連情報
さくいん



急病のときの対応

※注意！これは夜間や休日に具合が悪くなった場合の目安です。平日の昼間の場合は、早めにかかりつけ医を受診しましょう。

腹痛



#8000番で
症状の相談

- ぐったりして泣いてばかりいる。
- お腹をかかえて痛み、しっかり歩けない。
- 血液の混じったうんちが出る。
- お腹がパンパンにふくらんでいる。
- お腹をさわると痛がる。
- おまた（陰のう、股のつけね）を痛がる。
- 腹痛になる前にお腹や腰を強く打った。
- 痛みがだんだんひどくなる。
- がまんできないほど痛い。
- 熱がでた。

「はい」が1つ以上

- ・休日当番医 ・夜間救急当番医
- ・救急病院

様子をみながら診察時間になってから
かかりつけの先生に診てもらってください。

（連休、年末年始中は翌日に休日当番医、救急病院などを受診してください。）

ただし

症状が大きく変わった場合は夜間救急当番医や休日当番医、救急病院などを受診してください。

1つも「はい」がない

- 数日うんちが出ていない。
- うんちをしたら痛みがやわらいた。
- おへそのまわりを痛がる。
- がまんできる程度の、軽い痛み。

家庭での対処方法

- ① トイレに行って排便させてみましょう（洗腸してあげるのもよいでしょう）。
- ② 腹痛が軽いときは、無理に食べさせないで、水分を少しずつ飲ませ、様子を見ましょう。
- ③ 「の」の字を描くようにお腹を優しくマッサージしてあげると少し楽になることがあります。



急病のときの対応

※注意！これは夜間や休日に具合が悪くなった場合の目安です。平日の昼間の場合は、早めにかかりつけ医を受診しましょう。

げり



#8000番で
症状の相談

3か月未満

- 元気がなく、ぐったりしている。
- 3時間以上、オシッコが出ない。
- おう吐がある。
- 38.0℃以上の熱がある。
- くちびるや口の中が乾燥している。

3か月～6歳

- 元気がなく、ぐったりしている。
- オシッコが出ない、色の濃いオシッコをする。
- ひどくお腹を痛がる。
- よく眠れずに、ウトウトしている。
- 水分をとるのをいやがる。
- 目がくぼんでいる。
- くちびるや口の中が乾燥している。
- 血液の混じったうんちが出る。
- 38.0℃以上の熱がある。

「はい」が1つ以上

- ・休日当番医
- ・夜間救急当番医
- ・救急病院



様子をみながら診察時間になってから
かかりつけの先生に診てもらってください。

（ 連休、年末年始中は翌日に休日当番医、
救急病院などを受診してください。 ）

ただし

症状が大きく変わった場合は夜間救急当番医や休日当番医、救急病院などを受診してください。

1つも「はい」がない

家庭での対処方法

- ① げりがひどいときは、食べ物よりはまず水分を十分に与えましょう。
- ② 家庭内の感染を防ぐために、排泄物の始末をした後に手をよく洗いましょう。



急病のときの対応

※注意！これは夜間や休日に具合が悪くなった場合の目安です。平日の昼間の場合は、早めにかかりつけ医を受診しましょう。

誤飲（変なものを飲み込んだ）

中毒110番
タバコ専用電話
#8000番で症状の相談

意識がない

（けいれんを起こしている）

119番
救急車を呼ぶ



意識はある

- 灯油 ベンジン マニキュア
- 除光液 洗剤 漂白剤
- しょう油（防虫剤など）
- ボタン電池

- たばこ ナフタリン
- ホウ酸団子（ゴキブリ退治用の毒餌など）
- パラジクロロベンゼン（防虫剤やトイレ用の芳香ボールなど）
- 大量の医薬品

- 化粧品 シャンプー 芳香剤
- 石けん マッチ 粘土
- クレヨン シリカゲル（乾燥剤）
- 保冷剤 体温計の水銀
- 植物活性剤

吐かせない！

吐かせる！

- ・休日当番医
- ・夜間救急当番医
- ・救急病院



異物を取り除き、しばらく様子を見る。

（連休、年末年始中は翌日に休日当番医、救急病院などを受診してください。）

ただし

症状が大きく変わった場合は夜間救急当番医や休日当番医、救急病院などを受診してください。

観察のポイント

- ① 顔色、意識、呼吸、脈拍を観察する。
- ② 「何を」、「どのくらい」、「いつ」飲んだのかメモしておく。



急病のときの対応

※注意！これは夜間や休日に具合が悪くなった場合の目安です。平日の昼間の場合は、早めにかかりつけ医を受診しましょう。

やけど

#8000番で
症状の相談



とにかく冷やす

- 皮膚が黒く焦げていたり白くなっていたりする
- 全身又は広範囲のやけどである。

1つでも該当

119番
救急車を呼ぶ



- 水ぶくれ（水泡）ができています。
- やけどした範囲がその子どもの手のひらの大きさかそれ以上である。

1つでも該当

- ・休日当番医
- ・夜間救急当番医
- ・救急病院



十分に冷やして、診察時間になってからかかりつけの先生に診てもらってください。

（連休、年末年始中は翌日に休日当番医、救急病院などを受診してください。）

ただし

症状が大きく変わった場合は夜間救急当番医や休日当番医、救急病院などを受診してください。

家庭での対処方法

- ① 流水（水道を流しながら）でも、氷でもよいので、とにかく冷やしましょう。
- ② 冷やす時間は最低20～30分以上、痛みがなくなるまでできるだけ長く冷やし続けましょう。
- ③ 衣類などは無理に脱がさず、そのまま冷やしましょう。
- ④ 水ぶくれ（水泡）が破れないように注意しましょう。
- ⑤ 受診するまでは自分の判断でやけどした場所に何も塗らないようにしましょう。

妊娠・出産

手当・助成

子育て支援・相談

子どもが通う施設・進路

子どもと外に出かけよう！

子育て関連情報

さくいん

急病のときの対応

※注意！これは夜間や休日に具合が悪くなった場合の目安です。平日の昼間の場合は、早めにかかりつけ医を受診しましょう。



耳の痛み



#8000番で
症状の相談

発熱はありますか？

ある

なし

耳を押すと痛がりますか？

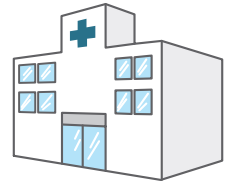
明らかに痛がる

痛がらない

中耳炎かも
しれません。

風邪による鼻づまりの
ためかもしれません。

- ・休日当番医
- ・夜間救急当番医
- ・救急病院



様子をみながら診察時間になってから
かかりつけの先生に診てもらってください。

(連休、年末年始中は翌日に休日当番医、
救急病院などを受診してください。)

ただし
症状が大きく変わった場合は夜間救急当番医や休日当
番医、救急病院などを受診してください。

家庭での対処方法

中耳炎の痛みは、解熱剤で一時的に抑えることができますが、診察時間にならなければかかりつけ医にもう一度診てもらいましょう(痛み止めとしての解熱剤の使い方を、かかりつけ医に前もって聞いておくとうよいでしょう)。

③ 診察を受けるときに持って行くものを チェックしましょう

- 母子健康手帳 保険証(※) 診察券 医療券
- 子どもの状態がわかるもの(体温・症状を書いたメモ)
- 飲んでいる薬や薬の名前がわかるもの(お薬手帳など)
- 着替え タオル 紙おむつ ビニール袋
- ティッシュペーパー おもちゃ

※オンライン資格確認が導入されている医療機関や薬局では、マイナンバーカードを
保険証として利用できます。

ためらわず救急車を呼んでほしい症状：小児(15歳未満)

こんな症状がみられたら、ためらわずに119番に連絡してください！

重大な病気やけがの可能性がります。

顔

- くちびるの色が紫色で、呼吸が弱い

頭

- 頭を痛がって、けいれんがある
- 頭を強くぶつけて、出血がとまらない、意識がない、けいれんがある

胸

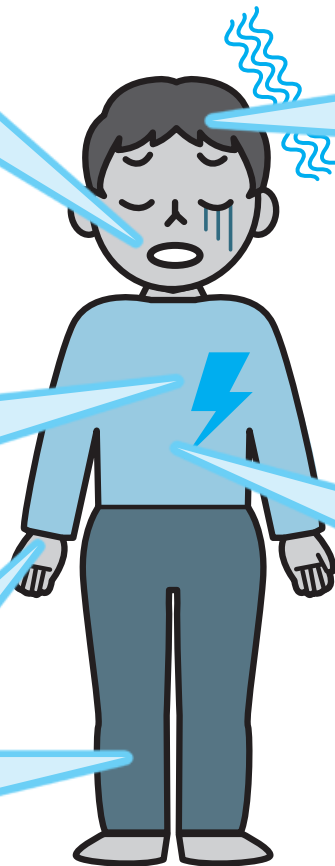
- 激しい咳やゼーゼーして呼吸が苦しく、顔色が悪い

おなか

- 激しい下痢やおう吐で水分が取れず食欲がなく意識がはっきりしない
- 激しいおなかの痛みで苦しがり、おう吐が止まらない
- うんちに血がまじった

手足

- 手足が硬直している



意識の障害

- 意識がない(返事がない)又はおかしい(もうろうとしている)

けいれん

- けいれんが止まらない
- けいれんが止まっても、意識がもどらない

飲み込み

- 変なものを飲み込んで、意識がない

じんましん

- 虫に刺されて、全身にじんましんが出て、顔色が悪くなった



やけど

- 痛みのひどいやけど
- 広範囲のやけど



生まれて3か月未満の乳児

- 乳児の様子がいつもと違っておかしい



事故

- 交通事故にあった(強い衝撃を受けた)
- 水におぼれている
- 高所から転落



◎その他、いつもと違う場合、様子がおかしい場合

* 乳幼児健康診査

乳児一般健康診査
個別健康診査

(1~2か月児・6~7か月児・1歳児)

乳児一般健康診査受診票は、こども家庭課、東部健康推進室または北部健康推進室で交付します。

出生届を提出後、母子健康手帳(出生届出済証明がなされている)をお持ちの上、窓口へおいでください。

●内容

身体測定、診察、育児指導など

●受診場所

市内の契約医療機関など

※各乳児一般健康診査には受診期限があります。

忘れずに期限内で受診してください。

●問い合わせ先

こども家庭課、東部・北部健康推進室
[問合先P2、P3]

集団健康診査・相談

(3~4か月児・9~10か月児・1歳6か月児・2歳6か月児・3歳児)

集団健康診査の日程・会場などは[広報いちのせき [I-style]]でお知らせします。

●内容

身体測定、診察、育児・栄養相談、歯磨き指導、発育観察など

4歳児・5歳児歯科健康診査

●内容

歯科健康診査、歯科指導など

●受診場所

市内の契約歯科医療機関

※歯科健康診査には受診期限があります。忘れずに期限内で受診してください。

●問い合わせ先

こども家庭課、東部・北部健康推進室
[問合先P2、P3]

子どもが健康に育っているか、病気はないかなど確認する健康診査。対象月に受診するように心がけましょう。

健康診査	受ける時期	場 所	内 容	連絡
1~2か月児健康診査	生後1~2か月の間	契約医療機関(産科・小児科)	診察、身体計測など	個人通知はありません。※
3~4か月児健康診査	3~5か月	【一関・花泉】一関保健センター 【大東・東山・千厩・川崎・室根・藤沢】川崎防災センター	診察(小児科)、身体計測、育児相談、離乳食指導、心肺蘇生法実習など	
6~7か月児健康診査	生後6~7か月の間	契約医療機関	診察、身体計測など	
9~10か月児相談	9~10か月	【一関・花泉】一関保健センター 【大東・東山・千厩・川崎・室根・藤沢】千厩保健センター	歯みがき講話、身体計測、育児・栄養相談、予防接種予診票兼接種券の交付(麻疹風しん混合1期、水痘)など	該当月に個人通知をいたします。
1歳児健康診査	誕生月の翌月まで	契約医療機関	診察、身体計測など	
1歳6か月児健康診査	1歳6~7か月	【一関・花泉】一関保健センター 【大東・東山・千厩・川崎・室根・藤沢】千厩保健センター	診察(内科・歯科)、身体計測、ブラッシング指導、育児・栄養相談	
2歳6か月児歯科健康診査	2歳5~6か月		ブラッシング指導、診察(歯科)、フッ素塗布、身体計測、育児・栄養相談	
3歳児健康診査	3歳5~6か月		診察(内科・歯科)、身体計測、ブラッシング指導、育児・栄養相談	

※健康診査の日程は、広報いちのせき [I-Style]で確認してください。

* 予防接種

予防接種

予防接種法などに基づき、各種の予防接種を実施しています。時期を逃さないで接種をしてください。予診票兼接種券は、対象者への郵送、または、こども家庭課、東部健康推進室または北部健康推進室の窓口で申請の上、交付します。

転入した人は、予防接種の状況を確認いたしますので、母子健康手帳をお持ちの上、窓口へおいでください。

接種間隔

- 注射生ワクチン（BCG、麻しん風しん混合、水痘、おたふくかぜ）後に、ほかの注射生ワクチンを受ける時は、27日以上あけてください。
- 経口生ワクチン・不活化ワクチン後に、ほかの予防接種を受ける時は、制限はありません。
- 同じワクチンを複数回受ける時は、決まった接種間隔をあける必要があります。

一関市の予防接種

R6.4.1現在

種類	接種年齢	ワクチンの種類と接種方法	回数と望ましい間隔	備考
ロタ	○ロタリックス(1価)… 出生6週0日後から 24週0日後までの間 ○ロタテック(5価)… 出生6週0日後から 32週0日後までの間	生ワクチンの経口 投与	○ロタリックス(1価)…27日 以上の間隔をおいて2回 ○ロタテック(5価)…27日 以上の間隔をおいて3回	※1回目の接種は、出生14週6 日後までに行う ※どちらかを選んで接種
B型肝炎	1歳に至るまでの間	不活化ワクチン の注射	27日以上の間隔をおいて2回 接種 3回目の接種は1回目の接種 から139日以上の間隔をおい て接種	
ヒブ	生後2か月～5歳に至る までの間	不活化ワクチン の注射	○生後2か月～7か月に至るま での間で接種開始の場合 初回…27日以上の間隔をお いて3回 ※初回接種3回目は、12か 月に至るまでに完了 追加…3回目の終了後7か 月以上の間隔をおいて1回	※5種混合ワクチンを接種した 場合はヒブワクチンは接種 不要 ※接種開始月齢で接種回数 が違います。詳しくは問い 合わせください。
小児肺炎球菌	生後2か月～5歳に至る までの間	不活化ワクチン の注射	○生後2か月～7か月に至るま での間で接種開始の場合 初回…27日以上の間隔をお いて3回 ※初回接種2回目の接種は12 か月に至るまでに完了 ※初回接種3回目の接種は24 か月に至るまでに完了 追加…初回接種3回目の接種 から60日以上の間隔をおい て1歳以降に1回	※接種開始月齢で接種回数 が違います。詳しくは問い 合わせください。

×

妊娠・出産

×

手当・助成

×

子育て
支援・相談

×

子どもが通う
施設・進路

×

子どもと外に
出かけよう!

×

子育て関連情報

×

さへいん

種類	接種年齢	ワクチンの種類と接種方法	回数と望ましい間隔	備考
5種混合 ・ジフテリア ・百日せき ・破傷風 ・急性灰白髄炎 (ポリオ) ・ヒブ	生後2か月から7歳6か月に至るまでの間	不活化ワクチンの注射	初回接種…20日以上の間隔をおいて3回 ※標準的には、生後2か月から7か月に至るまでに開始し、20～56日の間隔をおいて接種 追加接種…初回接種3回終了後6か月以上の間隔をおいて1回 ※標準的には、初回接種3回目から6か月～18か月の間隔をおいて接種	
4種混合 ・ジフテリア ・百日せき ・破傷風 ・急性灰白髄炎 (ポリオ)	生後2か月から7歳6か月に至るまでの間	不活化ワクチンの注射	1期初回…20日以上の間隔をおいて3回 ※標準的には、20～56日の間隔をおいて接種 1期追加…初回接種3回目終了後6か月以上の間隔をおいて1回 ※標準的には、初回接種3回目から12～18か月の間隔をおいて接種	※5種混合ワクチンを接種した場合は4種混合ワクチンは接種不要
BCG	1歳に至るまでの間(生後5～8か月の間が望ましい)	生ワクチンの経皮接種	1回	
麻しん風しん混合(1期) ・麻しん(はしか) ・風しん	1歳から2歳に至るまでの間	生ワクチンの注射	1回	
麻しん風しん混合(2期) ・麻しん(はしか) ・風しん	5歳以上7歳未満の者で就学の前年度	生ワクチンの注射	1回	
水痘	1歳から3歳に至るまでの間	生ワクチンの注射	3か月以上の間隔をおいて2回 ※標準的には6～12か月の間隔をおいて接種	水痘に罹患した者は除く
日本脳炎(1期)	3歳から7歳6か月に至るまでの間	不活化ワクチンの注射	1期初回…6日以上の間隔をおいて2回 ※標準的には、6～28日の間隔をおいて接種 1期追加…初回接種2回終了後6か月以上の間隔をおいて1回 ※標準的には、初回接種2回目終了後おおむね1年の間隔をおいて接種	※平成19年4月1日までに生まれた20歳未満にある者で1期3回の接種が終了していない場合は、対象となります。
日本脳炎(2期)	9歳以上13歳未満	不活化ワクチンの注射	1回	※平成19年4月1日までに生まれた20歳未満にある者で2期の接種が終了していない場合は、対象となります。

× 妊娠・出産
× 手当・助成
× 子育て支援・相談
× 子どもが通う施設・進路
× 子どもと外に出かけよう！
× 子育て関連情報
× さくせん

種類	接種年齢	ワクチンの種類と接種方法	回数と望ましい間隔	備考
2種混合(2期) ・ジフテリア ・破傷風	小学6年生以上 13歳未満	不活化ワクチンの注射	1回	
子宮頸がん	中学1年生～高校1年生(相当)の女子	不活化ワクチンの注射	○サーバリックス 1回目を0月とし、1か月後、6か月後に計3回 ○ガーダシル・シルガード9 1回目を0月とし、2か月後、6か月後に計3回	※平成9年4月2日から平成20年4月1日までに生まれた女子で、3回の接種が終了していない場合は令和7年3月まで対象となります。
おたふくかぜ	1歳から2歳に至るまでの間	生ワクチンの注射	1回	おたふくかぜに罹患した者は除く
小児インフルエンザ	詳しくは、広報いちのせきでお知らせします。			

●問い合わせ先

こども家庭課、東部・北部健康推進室
[問合先一覧P2、P3]

子どもを病気から守ってくれる予防接種。接種期間が決まっているので、忘れずに必ず受けるようにしましょう。
※一関市ではおたふくかぜ予防接種(任意)費用の全額助成を行っています。(対象者：接種日現在1歳～2歳に至るまでの間にある者)

	月齢	0か月	1か月	2か月	3か月	4か月	5か月	6か月	7か月	8か月	9か月	10か月	11か月	1歳						2歳	3歳		
														0	1か月	2か月	3か月	4か月	5か月	6か月			
ロタ	ロタリックス	①	→	②					①と②の間は27日以上の間隔をあげましょう。														
	経口生ワクチン	①	→	②	→	③				①と②、②と③の間は27日以上の間隔をあげましょう。													
B型肝炎	不活化ワクチン	①	→	②	→	③																	
		①と②は27日以上、①から③は139日以上の間隔をあげましょう。																					
小児肺炎球菌(4回)	不活化ワクチン	①	→	②	→	③																	
		①と②、②と③は27日以上の間隔をあげましょう。④は初回免疫の③から60日以上で12～15か月頃に																					
5種混合(4回)	不活化ワクチン	①	→	②	→	③																	
		①と②、②と③の間は20日以上の間隔をあげましょう。④は③から6か月以上をあけて接種																					
BCG(1回)	注射生ワクチン																						
		BCG ① 生後1歳に至るまでの間まで																					
麻しん風しん混合(MR)1期(1回)	注射生ワクチン																						
		MR1期① 1歳～2歳に至るまでの間まで																					
水痘(水ぼうそう)(2回)	注射生ワクチン																						
		① 水痘 ② 水痘 1歳～3歳に至るまでの間まで ①から3か月以上をあけて接種																					
任意	おたふくかぜ※(1回)																						
	注射生ワクチン	おたふくかぜ 1歳～2歳に至るまでの間まで																					

一関市での標準的な接種時期
予防接種の接種可能年齢

※接種方法が変更される場合があります。市ホームページ等で確認してください。

児童手当

●受給できる方

中学校卒業まで（15歳の誕生日後の最初の3月31日まで）の児童を養育している方で生計中心者。

※収入が高い方が単身赴任等で住所が他市町村にある場合、住所地での申請となります。

●支給額

支給金額（月額）（単位：円）

	第1子	第2子	第3子以降*
0～3歳の誕生日まで	15,000	15,000	15,000
3歳の誕生日の翌月～小学校修了まで	10,000	10,000	15,000
中学生	10,000	10,000	10,000

※「第3子以降」とは、高校卒業まで（18歳の誕生日後の最初の3月31日まで）の養育している児童のうち、3番目以降をいいます。

※児童を養育している方の所得が所得制限額以上の場合、特例給付として月額一律5,000円を支給します。

※特例給付の所得上限限度額以上で、支給対象外となる場合は、児童手当・特例給付の受給資格を喪失します。翌年度以降、所得上限限度額未満になった場合は申請が必要となります。

※令和6年10月から手当支給対象児童など拡充される見込みです。

支給月：6月、10月、2月の年3回にそれぞれ前月分までの手当を支給します。

●所得制限

扶養親族等の数 (カッコ内は例)	①所得制限限度額		②所得上限限度額	
	所得額 (万円)	収入額の 目安 (万円)	所得額 (万円)	収入額の 目安 (万円)
0人 (前年末に児童が生まれていない場合)	622	833.3	858	1071
1人 (児童1人の場合)	660	875.6	896	1124
2人 (児童1人+年収103万円以下の配偶者の場合 等)	698	917.8	934	1162
3人 (児童2人+年収103万円以下の配偶者の場合 等)	736	960	972	1200
4人 (児童3人+年収103万円以下の配偶者の場合 等)	774	1002	1010	1238
5人 (児童4人+年収103万円以下の配偶者の場合 等)	812	1040	1048	1276

※「目安となる収入額」は、給与収入のみを記載していますのでご注意ください。

●申請に必要なもの

- ・ア 請求者（保護者）の健康保険証
 - ・イ 請求者名義の振込先口座通帳またはキャッシュカードなど
 - ・ウ 請求者と配偶者のマイナンバーが分かるもの
- ※請求者と児童が別住所である場合や、児童の父母以外の方が申請される場合は、別途「別居監護申立書」や「養育申立書」などが必要になることがあります。

児童手当は、原則、請求した月の翌月分からの支給となります。

ただし、月末に出生・転入した場合、15日以内であれば、出生・転入日の属する月の翌月分から手当を支給します。

●問い合わせ先

児童保育課[問合せ先一覧P3]

児童扶養手当

離婚などにより、父または母と生計を同じくしていない児童を養育するひとり親などの方に支給される手当です。

児童が18歳に達する日以降の最初の3月まで（児童が障害の状態にある場合、20歳に達した日の属する月まで）支給されます。

●受給できる方

次の状況にある児童の父または母、祖父母などの養育者

- 父母が離婚
- 父または母が死亡
- 父または母が一定程度の障害の状態にある
- 父または母が行方不明
- 父または母が1年以上同居せず、生計関係がない
- 父または母が裁判所から保護命令を受けている
- 未婚の母が出産した

次のときは受給することができません。

- 手当を受ける父または母が事実上の婚姻関係にあるとき
- 児童が児童福祉施設に入所しているとき
- 児童が里親に委託されているとき

●支給額（令和6年4月1日現在）

※所得制限があります。

児童1人の場合（月額）

- 全部支給：45,500円
 - 一部支給：45,490円～10,740円
- 児童2人以上の加算額（月額）
- 2人目10,750円～5,380円／3人目以降1人につき6,450円～3,230円

●問い合わせ先

児童保育課[問合先一覧P3]

特別児童扶養手当

精神または身体に障害のある20歳未満の児童を養育している父または養育者に支給される手当です。

支給額（令和6年4月1日現在）※所得制限があります。

- 1級：55,350円
- 2級：36,860円

新規申請には、専用の診断書や口座申出書・戸籍謄本などが必要です。

※児童福祉施設に入所されている場合は、受給することができません。

●問い合わせ先

児童保育課[問合先一覧P3]

子育て応援在宅育児支援金

保育所等を利用していない生後8週間から3歳に満たない第2子以降の児童を在宅で養育している保護者へ在宅育児支援金を支給します。

●対象児童

- 保育所等を利用していないこと
- 高校卒業までの児童のうち第2子以降で、生後8週間を超え、3歳未満であること
- 一関市に住所があること

●支給対象者

- 申請者及びその配偶者が育児休業給付金等を受給していないこと
- 対象児童と同居し、育てていること
- 生活保護を受給していないこと
- 暴力団関係者や公序良俗に反する者でないこと

●支給額

月額 10,000円

●問い合わせ先

児童保育課[問合先一覧P3]

×

妊娠・出産

×

手当・助成

×

子育て支援・相談

×

子どもが通う施設・進路

×

子どもと外に出かけよう！

×

子育て関連情報

×

さくいん

医療費助成

妊産婦や18歳の年度末までのお子さんなどを対象とした医療費の助成制度があります。

乳幼児医療費助成

小学校就学前（6歳に達した日以後の最初の3月31日まで）の乳幼児が健康保険による診療を受けたときの医療費の自己負担分を助成します。

小学生医療費助成

乳幼児医療費助成の終了後、小学校卒業（12歳に達する日以後、最初の3月31日）までの児童が健康保険による診療を受けたときの医療費の自己負担分を助成します。

中学生医療費助成

小学生医療費助成の終了後、中学校卒業（15歳に達する日以後、最初の3月31日）までの児童が健康保険による診療を受けたときの医療費の自己負担分を助成します。

高校生等医療費助成

中学生医療費助成の終了後、18歳に達する日以後の最初の3月31日までの児童が健康保険による診療を受けたときの医療費の自己負担分を助成します（学生でない方も対象です）。

●申請場所

本庁国保年金課または各支所市民福祉課

●必要なもの

加入健康保険証、振込先銀行口座、個人番号（マイナンバー）のわかるもの

※所得課税証明書が必要な場合があります。

●所得制限限度額

所得による制限はありません。ただし、乳幼児、小学生医療費助成では受給区分を確認するため、所得課税状況を確認します。

●助成対象になる医療費

医療機関（病院、薬局など）でかかった医療費のうち、保険診療の一部負担金を助成します。ただし、入院時の食事療養費は対象となりません。

なお、保険から給付される高額療養費などは医療費助成と重複して支給された場合、返還していただくことがあります。

また、幼稚園や学校内の傷病、疾病などで、日本スポーツ振興センターの給付制度が適用される診療など、他の公的な制度から給付される額は助成対象になりません。

妊産婦医療費助成

妊娠5か月目（16週目（予定日から起算して168日目））に達した月の初日から出産の翌月末日までの妊産婦が医療機関（病院、薬局など）でかかった医療費のうち、保険診療の一部負担金を助成します。ただし、入院時の食事療養費は対象となりません。

なお、保険から給付される高額療養費などは医療費助成と重複して支給された場合、返還していただくことがあります。

●申請場所

本庁国保年金課または各支所市民福祉課

●必要なもの

加入健康保険証、振込先銀行口座、個人番号（マイナンバー）のわかるもの、母子手帳

※所得課税証明書が必要な場合があります。

●助成対象になる医療費

医療機関（病院、薬局など）でかかった医療費のうち、保険診療の一部負担金（通常分娩の自費分支払い分は対象外）が助成対象になります。ただし、入院時の食事療養費は対象となりません。

また、他の公的な制度から給付（出産育児一時金は除く）される額は助成対象となりません。

●所得制限限度額

所得による制限はありません。ただし、妊産婦医療費助成では受給区分を確認するため、所得課税状況を確認します。

重度心身障がい者医療費助成

身体障害者手帳1級、2級、特別児童扶養手当1級、障害基礎年金1級（特別障害給付金1級）、療育手帳Aの方が、健康保険による診療を受けたときの医療費の自己負担分を助成します。

なお、所得制限により助成を受けられない場合があります。

●申請場所

本庁国保年金課または各支所市民福祉課

●必要なもの

加入健康保険証、振込先銀行口座、個人番号（マイナンバー）のわかるもの、障害の等級がわかるもの（年金証書、障害者手帳など）

※所得課税証明書が必要な場合があります。

●所得制限限度額

控除対象配偶者および扶養親族などの数	本人	扶養義務者など
0人	395万4,000円	663万7,000円
1人	433万4,000円	688万6,000円
2人	471万4,000円	709万9,000円
3人	509万4,000円	731万2,000円
4人	547万4,000円	752万5,000円

●助成対象になる医療費

医療機関（病院、薬局など）でかかった医療費のうち、保険診療の一部負担金を助成します。

ただし、入院時の食事療養費は対象となりません。

なお、保険から給付される高額療養費などは医療費助成と重複して支給された場合、返還していただくことがあります。

また、他の公的な制度から給付される額は、助成対象となりません。



ひとり親家庭等医療費助成

- (1) 配偶者がいない母または父とその児童（18歳に達する日以後の最初の3月31日までの方）
- (2) 両親がいない児童（18歳に達する日以後の最初の3月31日までの方）

が、健康保険による診療を受けたときの医療費の自己負担分を助成します。

なお、所得制限により助成を受けられない場合があります。

●申請場所

本庁国保年金課または各支所市民福祉課

●必要なもの

加入健康保険証、振込先銀行口座、個人番号（マイナンバー）のわかるもの、児童扶養手当証書、戸籍謄本（児童扶養手当が非該当の方のみ）

※所得課税証明書が必要な場合があります。

●所得制限限度額

控除対象配偶者および扶養親族などの数	母または父	扶養義務者
0人	192万円	236万円
1人	230万円	274万円
2人	268万円	312万円
3人	306万円	350万円
4人	344万円	388万円
5人	382万円	426万円

●助成対象になる医療費

医療機関（病院、薬局など）でかかった医療費のうち、保険診療の一部負担金を助成します。

ただし、入院時の食事療養費は対象となりません。

なお、保険から給付される高額療養費などは医療費助成と重複して支給された場合、返還していただくことがあります。

また、他の公的な制度から給付される額は対象となりません。

●問い合わせ先

国保年金課または各支所市民福祉課
[問合先P2、P3]

×

妊娠・出産

×

手当・助成

×

子育て
支援・相談

×

子どもが通う
施設・進路

×

子どもと外に
出かけよう！

×

子育て関連情報

×

さへいん

こどもセンター

妊娠・出産から子育てまで、こどもに関することをお気軽にご相談ください。
活用できる支援メニューなどをご紹介します。

妊娠・出産に関する相談

妊娠や出産に関する悩みについて、保健師などが相談に応じます。

●問い合わせ先

こども家庭課 およこ健康係 TEL 0191-21-5409
東部・北部健康推進室 [問合先一覧P3]

子育て・家庭に関する相談

こどもがすこやかに育つようにこどもと家庭の問題について、こども家庭支援員が相談に応じます。

●問い合わせ先

こども家庭課 子育て応援係 TEL 0191-21-4170
家庭児童相談室 TEL 0191-21-2173

お子さんのいる家庭を訪問します

保健師や助産師などが訪問し、発育などについての育児相談に応じています。

●問い合わせ先 こども家庭課、東部・北部健康推進室 [問合先一覧P2、P3]

名称	対象	備考
新生児・乳児訪問 〔乳児家庭全戸訪問事業 (こんにちは赤ちゃん事業)〕	生後4か月を迎える日までの 赤ちゃんがいるすべての家庭	児童福祉法第6条3の第4項に定められた事業で、乳児の健全な育成を目的に2007年度から全国的に開始されました。
電話相談・家庭訪問	希望者	心配や不安なことがある時には、いつでもご連絡ください。



一関市子ども悩みごと相談

児童生徒が抱える不登校を含む様々な悩み、家庭での子育てについて、教育相談員が花泉支所・千厩支所において電話相談、来所相談、学校訪問相談にて相談活動を行っています。

月～金曜日 9:00～15:00

●問い合わせ先

学校教育課・教育研究所 TEL (花泉) 0191-36-3007 (千厩) 0191-53-3982

児童相談

子どもがすこやかに育つように子どもと家庭の問題について、こども家庭支援員が相談に応じます。お気軽にご相談ください。

・こども家庭課 家庭児童相談室 TEL 21-2173

女性相談

女性が抱える様々な問題や悩みについて、婦人相談員が相談に応じます。お気軽にご相談ください。

・こども家庭課 家庭児童相談室 TEL 21-2173

一関児童相談所

家庭で養育が困難な児童や、身寄りのない児童、身体の弱い児童、知的障害の児童、身体の不自由な児童、問題行動のある児童などに関する相談など、児童の養育についてあらゆる相談に応じ、医師や心理判定員による専門的な判定、他施設への入所措置などを行います。

(一関市竹山町5番28号 TEL 0191-21-0560)

民生委員・児童委員

地域住民の立場から、生活や福祉に関する相談に応じます。

また、地域の子どもたちが元気で安心して暮らせるよう、子どもたちを見守り、子育ての不安や心配ごとの相談に応じます。

・長寿社会課 TEL 21-8357

発達支援相談

「落ち着きがない」「ことばが遅い」「友達と遊べない」など、子育ての中で感じることばや行動などの発達に関する不安や悩みに、専門スタッフ(精神科医師、臨床心理士、言語聴覚士、保健師等)が対応します。お気軽にご相談ください。

※相談は予約制です。

●問い合わせ先

こども家庭課、東部・北部健康推進室
[問合先一覧P3]

発達支援教室

ことばや行動などの発達に心配なことがあるお子さんや子育てにコツがいるお子さんが、ご家族と一緒に少人数での遊びや活動をする「さくらんぼ教室」「あそびの教室」などを開催しています。

●対象 就学前のお子さんと保護者・ご家族

●開催回数 月に1～2回

※日程や会場など詳細は、下記までお問い合わせください。

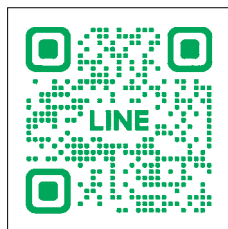
●問い合わせ先 こども家庭課 [問合先一覧P3]

子育てに関する情報発信

フェイスブックやLINEで、子育てに関する新鮮な情報を随時発信しています。



Facebook



公式LINE

子育て支援ひろば・ひよっこルーム

就学前のお子さんをご家族が自由に遊んだり交流できる場所です。

ひよっこルームでは、概ね0歳児をご家族が集まり、ふれあい遊びや子育てに関する情報交換をしています。

また、子育てについて困っていることへの相談にも対応しています。

●問い合わせ先

こども家庭課 [問合せ一覧P3]

おやこ広場

おおむね3歳以下の乳幼児とその保護者が気軽に集うことができる交流の場です。毎月季節のイベント、誕生会などを開催するほか、子育てに関する相談にも応じています。一関地域と千厩地域に1か所ずつ開設しています。

●利用料

無料

●問い合わせ先

一関地域おやこ広場 TEL 0191-26-6401

一関市大町4-29 なのはなプラザ1階

千厩地域おやこ広場“てって” TEL 0191-48-5781

一関市千厩町千厩字北方174 千厩保健センター2階

子育て世帯訪問支援事業

育児や家事に負担や不安を抱えるご家庭などを訪問支援員が訪問し、育児支援や家事支援のほか相談支援を行います。

利用者の負担額は、世帯の状況や市民税の課税状況によって決まります。

●問い合わせ先

こども家庭課 [問合せ一覧P3]

子育てサロン

就学前のお子さんとその保護者や地域のボランティアが、育児不安などの解消のため、集まり交流する場です。

●問い合わせ先

一関市社会福祉協議会 TEL 0191-23-6020

ファミリー・サポート・センター

子育ての手助けが必要な人と、子育ての手伝いをする人の会員組織です。子育てをしている家庭を対象に、一時的に育児の手伝いが必要になった時に、会員相互で支援します。

●会員

- ・依頼会員（育児を手伝ってほしい人）
- ・協力会員（育児の手伝いをしたい人）
- ・両方会員（依頼会員、協力会員の両方を兼ねる人）

●利用料金

1時間当たり

- ・【基本時間・平日7時～18時】500円
- ・【基本時間外・土曜・日曜・祝日・軽度の病気のお子さん】600円

活動中のけがや事故に備えて、補償保険に加入しています。

●問い合わせ先

一関市社会福祉協議会 TEL 0191-23-6020

子育て短期支援

保護者の仕事・病気などにより、家庭で児童の養育が一時的に困難となった場合、児童を児童養護施設で養育保護します。

利用者の負担額は、世帯の状況や市民税の課税状況によって決まります。

●問い合わせ先

こども家庭課 [問合せ一覧P3]

病児保育室

病気のため保育所等に登園できないお子さんを保育士と看護師が健康状態を確認しながら、一時的に預かります。お子さんのペースに合わせた病気の回復と保護者の就労を支援します。

医師が病児保育室を利用可能と認めた場合のみ利用できます。

	病児保育室すまいる	病児保育室ぱかぽか	病児保育室ひこうき雲
場 所	上大槻街5-16 クラリス保育所内	花泉町花泉字田束93 はなほこども園内	千厩町千厩字町20 谷藤内科医院付設
定 員	4人	2人	2人
開設時間	8時30分～17時20分	8時30分～17時	8時30分～17時30分
休 所 日	土曜日・日曜日・祝日・お盆・年末年始		
利用料金	4時間未満の利用 1,000円 4時間以上の利用 2,000円 給食費 300円	1日 2,000円（減免措置あり） 給食費 300円	
対 象	生後6か月から小学校入学前までの児童	生後6か月から小学生までの児童	生後6か月から小学生までの児童
利用にあたって	・事前登録が必要です。・事前予約が必要です。・医師が交付する「診療情報提供書」が必要です。	・事前予約が必要です。	・事前予約が必要です。
手続き・問い合わせ先	病児保育室専用電話 ☎080-1013-1389 クラリス保育所 ホームページ 	病児保育室専用電話 ☎090-8503-8160 はなほこども園 ホームページ 	谷藤内科医院 ☎0191-51-3355 病児保育室ひこうき雲 ホームページ 

ペアレントトレーニング（親子関係形成支援事業）

ペアレントトレーニングでは、親子のコミュニケーションをスムーズにする関わり方を保護者が学びます。こどもの発達や子育てについて気になることをグループで気軽に語りあいましょう。

●対 象 こどもがいる保護者

※日程や会場など詳細は、下記までお問い合わせください。

●問い合わせ先 こども家庭課 [問合せ一覧P3]

身体障害者手帳

●内容

身体に障がいのある方が各種の福祉サービスを受けるために必要な手帳です。障がいの程度により、1級から6級まで区分されます。

●対象

15条指定医に身体の障がいに該当すると判定された方。

●手続き

福祉課又は各支所市民福祉課にご相談ください。

●必要書類

- ・医師の意見書
(所定の様式が福祉課、各支所市民福祉課に備えてあります。)
- ・顔写真 1枚(縦4cm×横3cm、無帽)
- ・個人番号(マイナンバー)のわかるもの

療育手帳(知的障がい)

●内容

知的障がいの方が各種の福祉サービスを受けるために必要な手帳です。

障がいの程度により、A(重度)とB(中軽度)に区分されています。

●対象

児童相談所又は岩手県福祉総合相談センターで、知的障がいに該当すると判定された方。

●手続き

福祉課又は各支所市民福祉課にご相談ください。

18歳未満の方は児童相談所、18歳以上の方は岩手県福祉総合相談センターの判定が必要です(どちらも判定には予約が必要です)。

なお、手帳交付後に、再度判定が必要な場合があります。

●必要書類

- ・顔写真 1枚(縦4cm×横3cm、無帽)

精神障害者保健福祉手帳

●内容

精神に障がいのある方が社会参加の促進と自立を図り、各種の障害福祉サービスを受けるために必要な手帳です。障がいの程度に応じて、1級から3級まで区分されています。

●対象

精神疾患を有する方のうち、精神障がいのため長期にわたり日常生活又は社会生活に制約がある方

●手続き

福祉課、各支所市民福祉課、東部・北部健康推進室にご相談ください。

障害児福祉手当

●内容

重度の障がいのある児童(身体又は精神に障がいのある20歳未満の方)に手当を支給します。

月 額 15,690円(令和6年4月1日現在)

支給月 5月、8月、11月、2月

●対象

重度の障がいのため、日常生活に常時介護を必要とする方。施設等へ入所している場合は支給されません。

●手続き

福祉課又は各支所市民福祉課にご相談ください。

●備考

扶養義務者の所得により、支給制限があります。

特別児童扶養手当

「特別児童扶養手当」(P21)をご覧ください。

相談支援事業

●内容

障がいのある方やそのご家族からの相談に応じ、情報の提供及び助言等を行います。

●問い合わせ先

福祉課または各支所市民福祉課
[問合せ一覧P3]

事業所名	所在地	電話番号
基幹相談支援センター・一関障害者生活支援プラザ	城内1-36	31-3533
仁愛会障がい者相談支援事業所	真柴字楓木立46-18	23-7210
相談支援事業 プナの木園	狐禅寺字石ノ瀬61-3	48-5042
地域活動支援センター一関	大町3-48	26-5472
ハンズ相談支援事業所	青葉二丁目6-16	31-5720
地域活動支援センターうまっこひろば	千厩町千厩字町浦48-9	48-5560
室蓬館障がい者サポートセンター	大東町摺沢字菅生前61-32	75-4114
サポートセンターさくら	花泉町花泉字阿惣沢沖131	36-1700
地域生活支援センターひらいずみ	平泉町平泉字樋渡50-2-1	48-3654
相談支援事業所「たばしね」	奥州市前沢字田畠18-5	0197-56-2160

療育に関する福祉サービス

療育等の支援が必要なお子さんに対してそれぞれの発達に沿った専門的な支援を行います。

- ①**児童発達支援** ことばが遅れている、落ち着きがないなどの心配がある就学前のお子さんが対象です。
- ②**放課後等デイサービス** 学校教育法に規定する学校に通う療育の必要があると認められるお子さんが対象です。
- ③**保育所等訪問支援** 保育所等に通う、療育の専門的支援が必要と認められるお子さんが対象です。

●**問い合わせ先** 福祉課または各支所市民福祉課 [問合先一覧P3]

●**利用料** 所得に応じ、利用料の一部負担があります。

事業所一覧

事業所名	所在地	電話番号	児童発達支援	放課後等デイ	保育所訪問
一関市かるがも教室	山目字前田13-1	21-2142	○		
一関市かるがも千厩教室	千厩町千厩字館山50	52-2612	○		
リトルハンズ	赤荻字上袋75番地5	31-5720		○	
ii療育センター コッコハンズ	青葉二丁目6-16	31-5720	○	○	
リトル・ピース	千厩町奥玉字宿下44番地1	56-2690		○	
いっすね笹谷事業所	赤荻字笹谷28番地1	48-4646	○	○	○
あふたーすくーるにじいろ	三関字神田101-5	48-4486		○	
あふたーすくーるそらいろ	大手町6-17	48-4486		○	
Harmony一関	山目字才天3-5	88-9033		○	
いっすね宮下事業所	宮下町6番20号	34-4151		○	○
居宅介護支援センターやすらぎ	平泉町平泉字片岡94-30	46-4325		○	
こぼんはうすさくら 一関狐禅寺教室	狐禅寺字大平125-3	34-8104	○	○	
共生型デイサービスらくらく	山目字才天20-10	34-7739	○(共生型)	○(共生型)	
放課後等デイサービス晴れるや	中里字雲南30	34-8033	○(共生型)	○(共生型)	
放課後等デイサービスそらのわ	萩荘字境ノ神237-1	34-4243		○	

自立支援医療（育成医療）

●内容

身体に障がいのある児童が、指定自立支援医療機関で受けた治療に要した費用の一部を支給します。

●対象

身体に障がいのある児童（18歳未満）で、治療による確実な効果が期待できる方。対象となる障害は、下記に問い合わせください。

●手続き

こども家庭課、東部健康推進室又は北部健康推進室にご相談ください。

申請には、医師の意見書が必要となりますので、詳しくは問い合わせください。

●問い合わせ先

こども家庭課、東部・北部健康推進室
[問合先一覧P3]

小学校就学前

『子ども・子育て支援新制度』に基づいて小学校就学前のお子さんが通う幼稚園や保育所等、教育・保育施設を利用するためには認定を受ける必要があります。

認定には3つの区分があり、その認定区分に応じて利用できる施設が決まります。また、保護者などの就労時間によって、利用時間に制限が設けられます。

●2号・3号認定について

2号・3号認定（保育認定）は、次のいずれかに該当することが必要です。

- ・就労（フルタイム、パート、夜間や居宅内労働など）
- ・妊娠、出産
- ・保護者の疾病や障害
- ・同居または長期入院等をしている親族の介護・看護
- ・災害復旧
- ・求職活動（起業準備を含む）
- ・就学（職業訓練校等における職業訓練を含む）
- ・育児休業取得中に、すでに保育を利用している子どもがいて継続利用が必要
- ・その他、上記に類する状態として市が認める場合

【認定の種類】

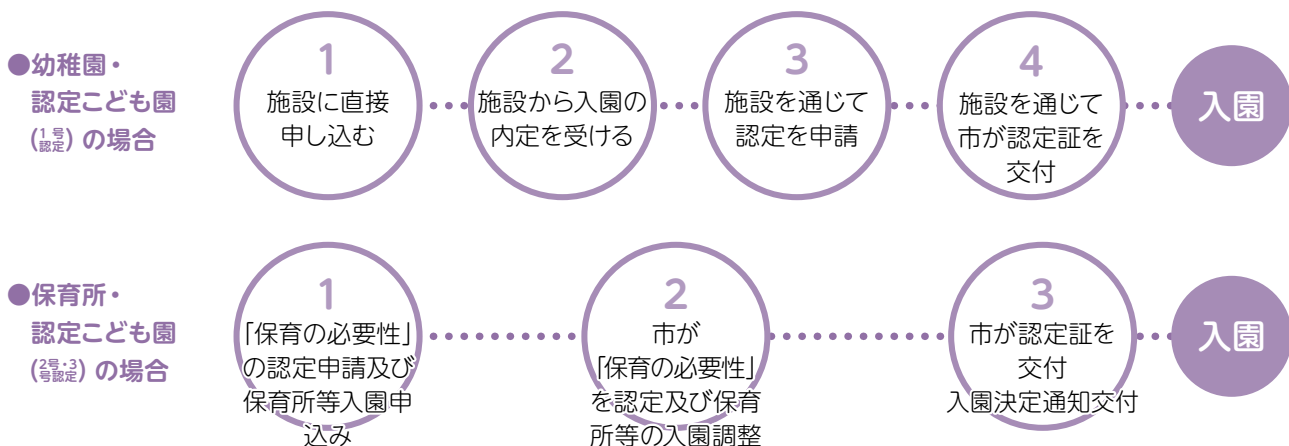
認定区分	対象	利用できる施設
1号認定 (教育標準時間認定)	満3歳以上で 小学校入学前の 子ども	幼稚園 認定こども園
2号認定 (保育認定)	満3歳以上で 保育が必要な 子ども	保育所 認定こども園
3号認定 (保育認定)	満3歳未満で 保育が必要な 子ども	保育所 認定こども園 地域型保育事業

【就労時間による利用区分】

就労時間(月)	利用区分	保育を利用できる時間
120時間以上	保育標準時間	1日11時間 (7:00～ 18:00) まで、必要に 応じて利用できます
60時間以上 120時間未満	保育短時間	1日8時間 (8:30～ 16:30) まで、必要に 応じて利用できます

認定の区分で利用手続きが異なります

各施設を利用するための手続きは、認定の区分に応じて手続きの方法が異なります。また、1号認定を受ける場合は、希望する施設にあらかじめ入所申込みをする必要があります。2号・3号認定を受けた場合は、認定後に市が入所する施設の調整を行います。施設に直接入所の申込みはできません。



◎認可保育所◎

No.	施設名	所在地	電話番号
1	一関あおば保育園	山目字前田13-1	21-2140
2	山目保育園	山目字館6-2	23-5169
3	西光寺保育園	萩荘字中町20-1	24-2130
4	パステル保育園	山目町1丁目3-10	48-5904
5	大原保育園	大東町大原字立町110-1	72-2129
6	興田保育園	大東町沖田字小七郎3-3	74-2810
7	猿沢保育園	大東町猿沢字上ノ洞12-1	76-2224
8	渋民保育園	大東町渋民字大馬場3-2	75-3571
9	曾慶保育園	大東町曾慶字神蔭38-2	75-2243
10	千厩保育園	千厩町千厩字宮田23	53-2132
11	奥玉保育園	千厩町奥玉字上川原31	56-2821
12	小梨保育園	千厩町小梨字時ノ沢109-3	53-2135
13	松川保育園	東山町松川字台12-3	48-2315
14	新沼保育園	藤沢町新沼字関田45-10	63-2321

◎認定こども園◎

No.	施設名	所在地	電話番号
15	認定龍澤寺こども園	山目町3丁目2-19	26-4821
16	修紅短期大学附属認定こども園	萩荘字竹際71-2	24-5005
17	認定こども園一関幼稚園	釣山31-4	23-5153
18	認定こども園一関南保育園	関が丘30-1	26-2521
19	認定こども園赤荻保育園	赤荻字清水8-5	25-4327
20	認定こども園一関藤保育園	旭町5-15	23-3356
21	認定こども園幸町保育園	幸町1-14	21-0370
22	認定こども園幸町保育園分園	真柴字打越20-5	31-1203
23	認定こども園桜保育園	字東花王町3	23-5386
24	たんぽぽこども園	赤荻字下谷地212-1	33-2277
25	認定こども園睦保育園	田村町2-14	26-4679
26	幼保連携型認定こども園花泉こども園	花泉町老松字水沢9	82-4248
27	はなほこども園	花泉町花泉字田束93	82-2167
28	公私連携幼保連携型認定こども園わくつこども園	花泉町涌津字悪法師38-312	82-4143
29	認定こども園金沢保育園	花泉町金沢字大柳60-1	82-3312
30	摺沢こども園	大東町摺沢字沼田10-2	75-2232
31	認定こども園千厩小羊幼稚園千厩こひつじ園	千厩町千厩字北方130-2	52-5244
32	東山こども園	東山町長坂字西本町130-1	47-2145
33	室根こども園	室根町折壁字八幡沖373-1	64-3219
34	川崎こども園	川崎町薄衣字上段46-1	43-3120
35	藤沢こども園	藤沢町藤沢字仁郷41-2	63-2124
36	黄海こども園	藤沢町黄海字天堤11-1	63-2125

●地図はP32～33

●問い合わせ先

児童保育課または各支所市民福祉課[問合先一覧P3]

◎小規模保育事業◎

No.	施設名	所在地	電話番号
37	こぐま桜木町保育園	桜木町3-6	48-4115
38	こぐま保育園	新大町35	34-8970
39	丸喜の家にこここ保育園	花泉町涌津字上原10-2	82-2469
40	さらりの森保育園	八幡町2-10	78-2982

◎事業所内保育事業◎

No.	施設名	所在地	電話番号
41	オランジェリー岩手保育園 ※令和6年6月頃開所予定	真柴字矢ノ目沢64-2	78-1000

◎家庭的保育事業◎

No.	施設名	所在地	電話番号
42	さわ保育園	字沢37-5	26-1363
43	保育園ゆいま〜る	山目字中野74	88-9040
44	保育園ゆいま〜る第2園	山目字中野74	88-9060
45	家庭的保育園ちいさいおうち	三関字日照87-3 1号	34-9173
46	家庭的保育ルーム どんぐり	川崎町薄衣字諏訪前18-1	48-4043

◎企業主導型保育事業◎

No.	施設名	所在地	電話番号
47	クラリス保育所	上大槻街5-16	34-8666

◎認可外保育所◎

No.	施設名	所在地	電話番号
48	杉の子保育園	山目字泥田山下48	33-1521
49	なかよし保育所	狐禅寺字大平12-1	26-5546
50	マルキの家 ニコニコ託児室	花泉町涌津字上原10-2	82-2469
51	こまどり保育園	室根町折壁字愛宕下172-2	64-3514

◎幼稚園◎

No.	施設名	所在地	電話番号
52	舞川幼稚園	舞川字館ノ越22-12	28-2112
53	真滝幼稚園	滝沢字水口103-103	21-2156
54	赤荻幼稚園	赤荻字桜町237-2	25-4188
55	愛心幼稚園	大手町7-5	23-5431
56	カトリック清心幼稚園	千厩町千厩字町浦47-1	52-2485

× 妊娠・出産

× 手当・助成

× 子育て支援・相談

× 施設・進路 子どもが通う

× 子どもと外に出かけよう!

× 子育て関連情報

× さくいん

詳しい保育施設の情報については、

全国の教育・保育施設検索サイト(子ども子育て支援情報公表システム)

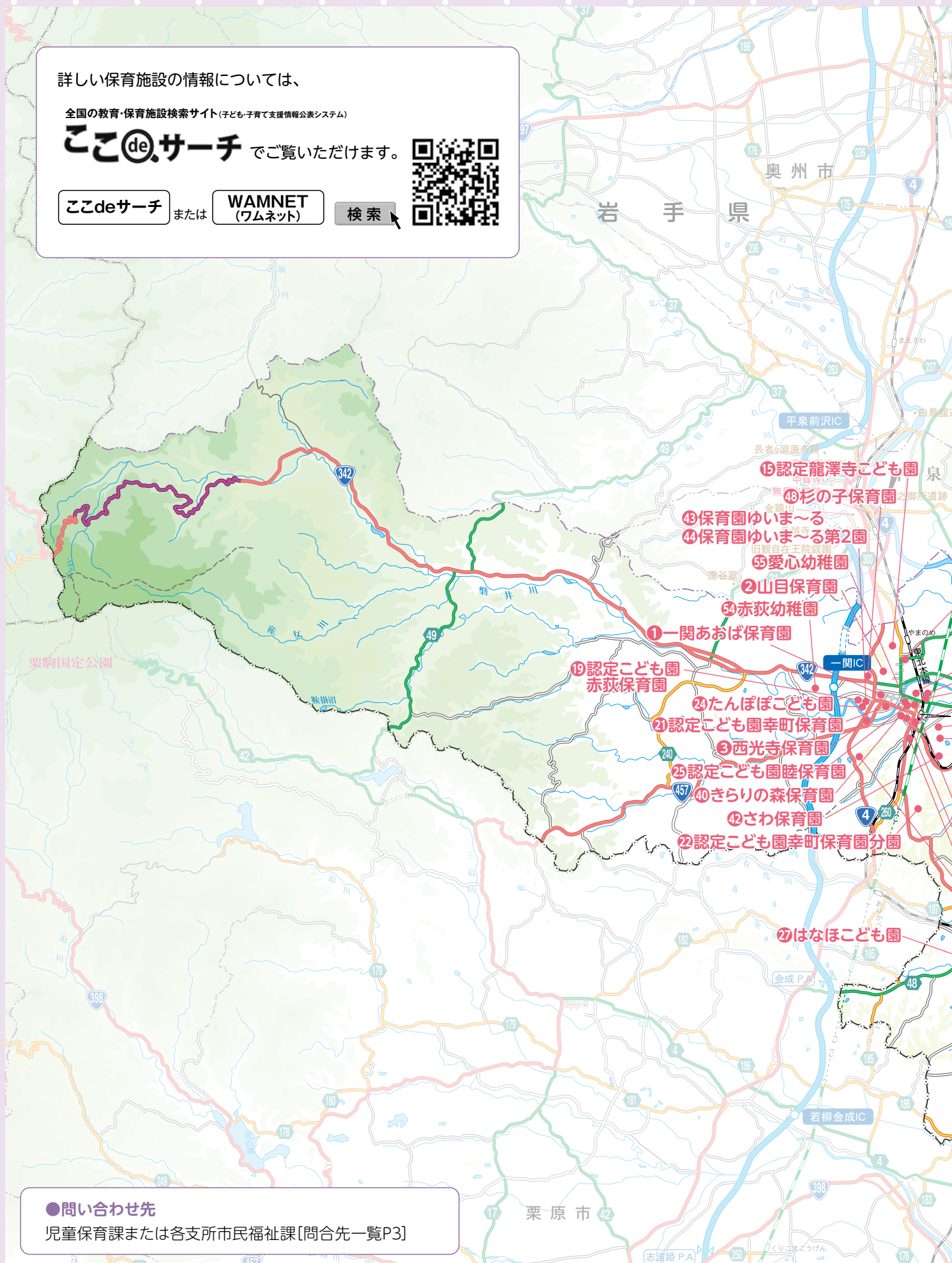
ここdeサーチ でご覧いただけます。

ここdeサーチ

または

WAMNET
(ワムネット)

検索



●問い合わせ先

児童保育課または各支所市民福祉課【問合先一覧P3】



- × 妊娠・出産
- × 手当・助成
- × 子育て支援・相談
- × 子どもが通う施設・進路
- × 子どもと外に出かけよう!
- × 子育て関連情報
- × さくいん

◎小 学 校◎

No.	学校名	所在地	電話番号
1	一関小学校	字鳴神33-1	23-5016
2	山目小学校	幸町2-47	23-2257
3	赤荻小学校	赤荻字桜町181-1	25-2130
4	中里小学校	蘭梅町7-1	23-2231
5	滝沢小学校	滝沢字寺下46	23-4090
6	南小学校	南町3-3	23-3218
7	弥栄小学校	弥栄字大奈良33-4	43-3129
8	萩荘小学校	萩荘字境ノ神253	24-2350
9	巖美小学校	巖美町字上ノ台55-2	29-2114
10	舞川小学校	舞川字館ノ越20-4	28-2121
11	花泉小学校	花泉町涌津字下原304	82-3322
12	大原小学校	大東町大原字七切63-1	72-2132
13	大東小学校	大東町摺沢字上堺ノ沢70	75-2234
14	興田小学校	大東町鳥海字鞭柳104-1	74-2514
15	猿沢小学校	大東町猿沢字上ノ洞12-1	76-2022
16	千厩小学校	千厩町千厩字上駒場10-2	34-5102
17	東山小学校	東山町長坂字東本町12	47-2144
18	室根小学校	室根町矢越字五反田73-1	48-4435
19	川崎小学校	川崎町薄衣字泉台50	43-3113
20	藤沢小学校	藤沢町藤沢字仁郷50-1	63-2011
21	黄海小学校	藤沢町黄海字天堤11-1	63-2017

◎放課後児童クラブ◎

放課後児童クラブは、就労などの諸事情により昼間保護者が家庭にいない小学生の児童に対し、放課後や長期休暇中、保護者に代わって適切な遊び及び生活の場を提供し、児童の健全な育成を図ることを目的としています。

No.	クラブ	所在地	電話番号
1	ひまわりクラブ	台町11-13	26-5459
2	わかばクラブ	字鳴神34-1	26-2964
3	はしわクラブ	幸町2-10	26-5334
4	こばとクラブ	蘭梅町7-1	21-0415
5	萩の子クラブ	萩荘字境ノ神240	24-2896
6	赤荻クラブ	赤荻字桜町42-3	25-2400
7	滝沢児童クラブ	滝沢字寺下46	21-2161
8	くまの子クラブ	字台町48-31	26-6331
9	舞川児童クラブ	舞川字館ノ越20-4	28-2958
10	巖美児童クラブ	巖美町字上ノ台55-2	29-2260
11	放課後児童クラブ waninaru	大町6-51	0120- 138-136
12	花泉児童クラブ	花泉町涌津字下原304	34-8825
13	放課後児童クラブ はずみの里	花泉町老松字藤田231-8	82-3857
14	大東児童クラブ	大東町摺沢字上堺ノ沢21-1	48-5930
15	千厩児童クラブ	千厩町千厩字上駒場10-2	52-5838
16	千厩学童クラブ	千厩町千厩字北方130-2	52-5244
17	東山児童クラブ	東山町長坂字東本町12	34-5121
18	室根児童クラブ	室根町矢越字五反田73-1	34-5042
19	川崎児童クラブ	川崎町薄衣字泉台50	43-2729
20	ふじっ子 学童クラブ	藤沢町藤沢字仁郷50-1	090-3981- 5662
21	きのみっこクラブ	藤沢町黄海字町裏54-1	070-1160- 0987

●問い合わせ先

学校教育課[問合先一覧P3]

●問い合わせ先

児童保育課または各支所市民福祉課[問合先一覧P3]

◎放課後子ども教室◎

放課後子ども教室は、子どもたちの心豊かで健やかな成長のため、地域の人材等の支援を受け、子どもを育む環境を充実させ、子どもたちが安全に活動できる場所を確保することを目的としています。保護者の就労の有無に関わらず、全ての子どもが利用できます。

地域	教室	対象小学校区	主な活動場所	連絡先
一 関	やまのめ放課後子ども教室	山 目	山目市民センター	21-2104
	あこおぎ子ども広場	赤 荻	一関学習交流館	25-5262
	中里放課後子ども教室	中 里	中里小学校	21-2152
	滝っこひろば	滝 沢	滝沢小学校	23-8844
	じきょうっ子広場	萩 荘	萩荘市民センター市野々分館	24-2325
花 泉	ながい子ども教室	花 泉	永井市民センター	84-2557
	わくわく広場	花 泉	涌津市民センター	82-4067
	かざわっ子クラブ	花 泉	金沢市民センター	82-2954
	めめててキッズ (花泉小学校放課後子ども教室)	花 泉	花泉小学校	82-2909
大 東	大原地区放課後子ども教室	大 原	大原小学校	72-4086
	興田地区放課後子ども教室	興 田	大東開発センター、大東バレーボール記念館	
	猿沢地区放課後子ども教室	猿 沢	猿沢伝承交流館	76-2220
東 山	ハッピースマイル東山	東 山	東山地域交流センター	47-2113
室 根	室根放課後子ども教室	室 根	室根中学校	64-3812

●問い合わせ先

いきがいつくり課[問合先一覧P3]または
各支所地域振興課[問合先一覧P3(各支所代表)]

×

妊娠・出産

×

手当・助成

×

子育て
支援・相談

×

子どもが通う
施設・進路

×

子どもと外に
出かけよう！

×

子育て関連情報

×

さくいん

× 妊娠・出産

× 手当・助成

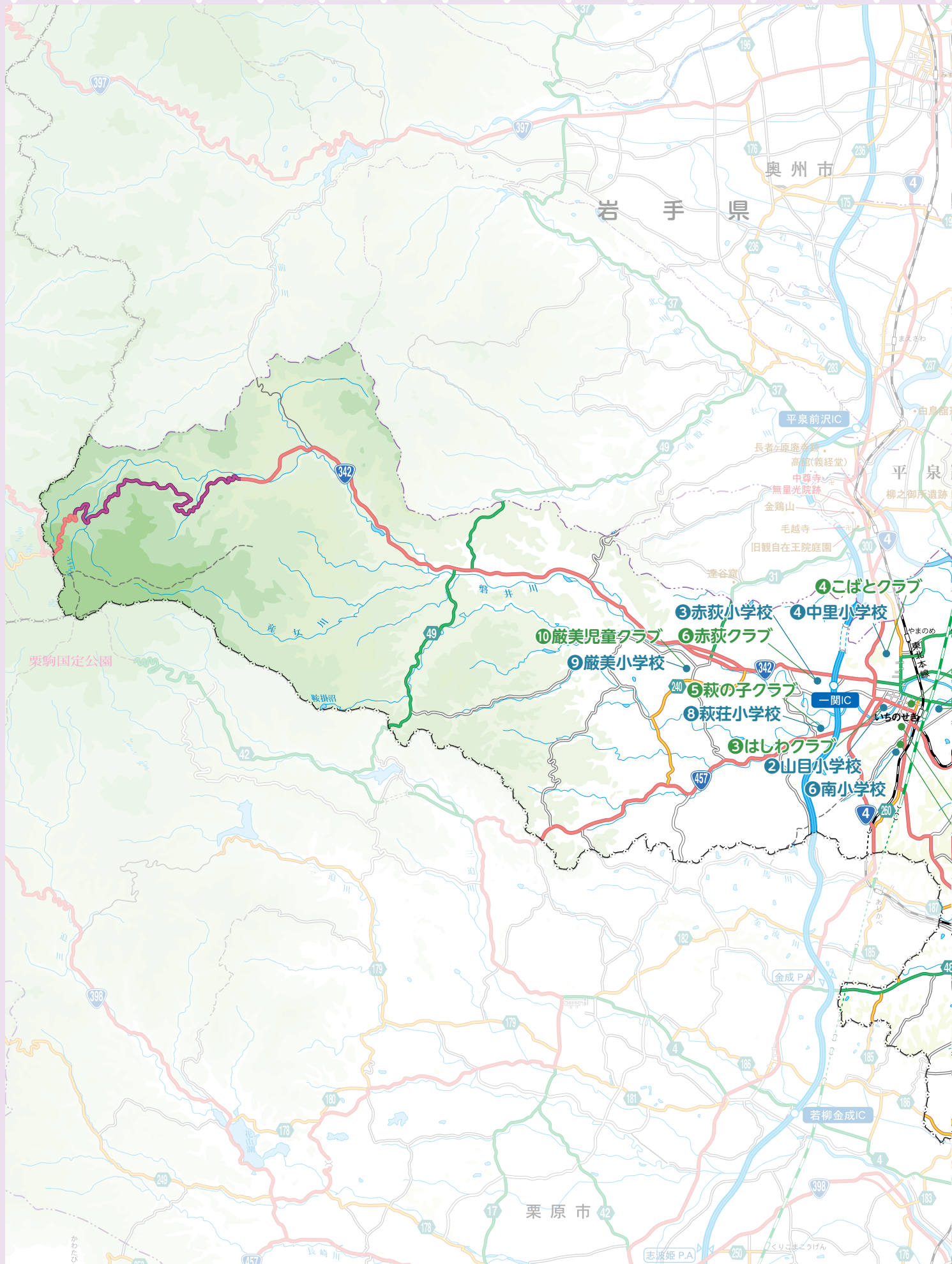
× 子育て
支援・相談

× 子どもが通う
施設・進路

× 子どもと外に
出かけよう！

× 子育て関連情報

× さくいん





×

妊娠・出産

×

手当・助成

×

子育て
支援・相談

×

子どもが通う
施設・進路

×

子どもと外に
出かけよう！

×

子育て関連情報

×

さくいん

◎ 中学校 ◎

No.	学校名	所在地	電話番号
1	一関中学校	真柴字中田18	23-5120
2	磐井中学校	山目字館46-1	23-5233
3	県立一関第一高等学校 附属中学校	磐井町9-1	23-4411
4	一関東中学校	滝沢字寺田下81-2	23-3411
5	桜町中学校	三関字桜町39-2	23-5249
6	萩荘中学校	萩荘字境ノ神240	24-2324
7	巖美中学校	巖美町字上ノ台45-1	29-2016
8	舞川中学校	舞川字中入92-8	28-2823
9	花泉中学校	花泉町涌津字古川8	82-5411
10	大東中学校	大東町摺沢字上堺ノ沢21-1	75-2227
11	千厩中学校	千厩町千厩字上駒場195-5	53-2146
12	東山中学校	東山町長坂字北山谷46	47-2108
13	室根中学校	室根町矢越字五反田41-2	64-2131
14	川崎中学校	川崎町薄衣字上段1	43-3115
15	藤沢中学校	藤沢町藤沢字狩野40-3	63-2323

◎ 高等学校 ◎

No.	学校名	所在地	電話番号
1	一関学院高等学校	八幡町5-24	23-4240
2	一関修紅高等学校	東花王町6-1	23-3096
3	県立一関第一高等学校	磐井町9-1	23-4311
4	県立一関第二高等学校	赤荻字野中23-1	25-2241
5	県立一関工業高等学校	萩荘字釜ヶ淵50	24-2331
6	県立花泉高等学校	花泉町花泉字林ノ沢17-9	82-3363
7	県立大東高等学校	大東町摺沢字堀河ノ沢34-4	75-3116
8	県立千厩高等学校	千厩町千厩字石堂45-2	53-2091

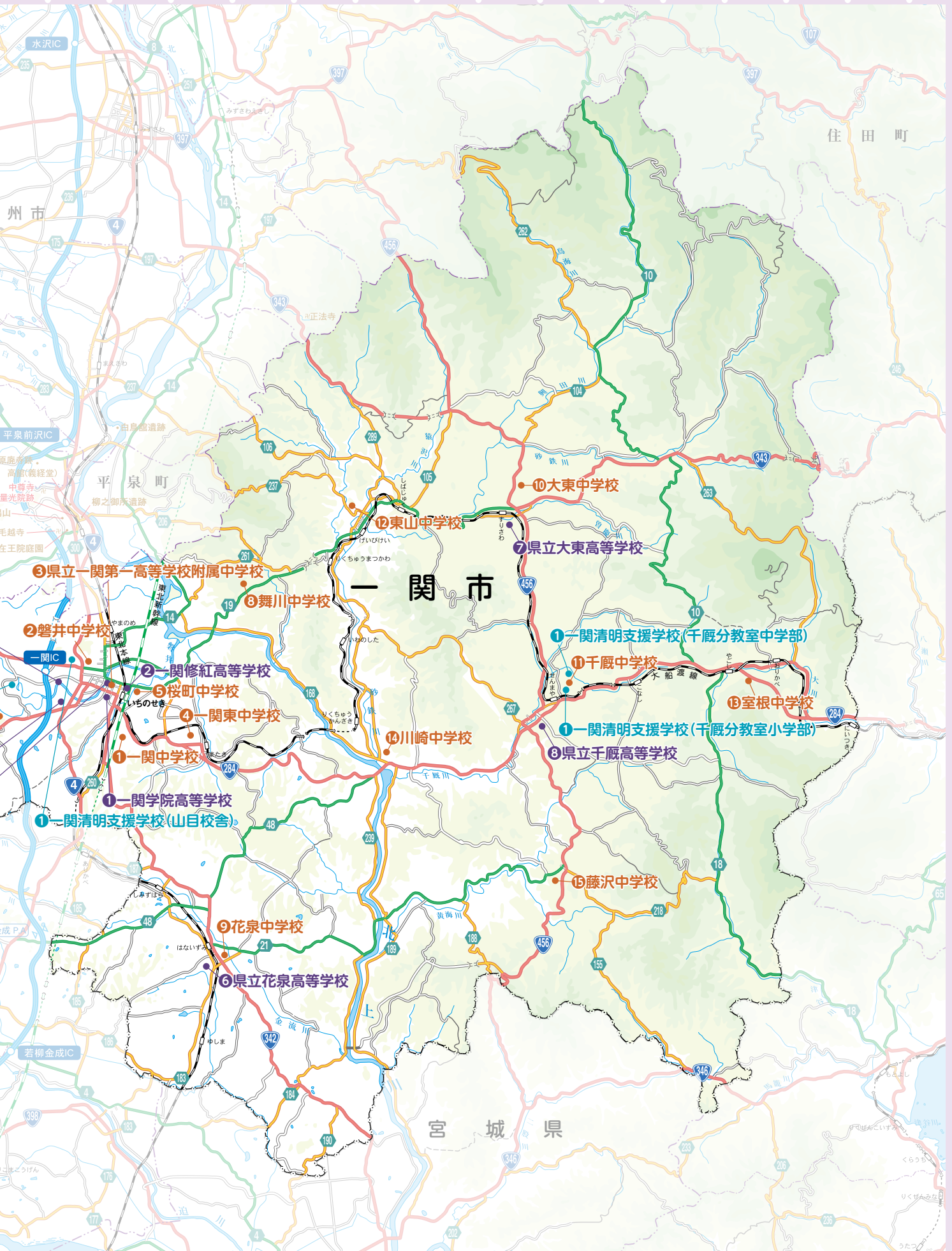
◎ 特別支援学校 ◎

No.	学校名	所在地	電話番号	
1	一関清明 支援学校	本校舎 赤荻字上台96-5	33-1600	
		山目校舎 あすなる分教室	山目字泥田山下48-12	25-3210
		千厩分教室 (小学部)	千厩町千厩字上駒場10-2	53-2275
		千厩分教室 (中学部)	千厩町千厩字上駒場195-5	53-3181



● 問い合わせ先

学校教育課[問合先一覧P3]



×

妊娠・出産

×

手当・助成

×

子育て支援・相談

×

子どもが通う施設・進路

×

子どもと外に出かけよう!

×

子育て関連情報

×

さくいん

市内の「赤ちゃんの駅」登録施設です。お子さんとお出かけの際にお気軽にご利用ください。

※「赤ちゃんの駅」…授乳スペース、オムツ替えスペース、ミルクのお湯、ベビーキープのいずれかを備えた施設のことです。

■一関地域

施設名	所在地	電話番号	授乳スペース	オムツ替えスペース	ミルクのお湯提供	ベビーキープ
一関市役所	竹山町7-2	21-2111	○	○	○	○
一関保健センター	山目字前田13-1	21-2160	○	○	○	○
一関市民センター	大町4-29 なのはなプラザ3階	21-2148	—	○	○	○
関が丘市民センター	関が丘16-1	21-2150	—	—	○	—
山目市民センター	青葉二丁目4-5	21-2104	—	○	○	—
中里市民センター	山目町二丁目1-19	21-2152	—	○	○	—
狐禅寺市民センター	狐禅寺字小倉沢100-1	21-2155	○	○	○	—
滝沢市民センター	滝沢字寺下52-2	23-8844	—	—	○	—
真柴市民センター	真柴字川戸3-1	26-2523	—	○	○	—
巖美市民センター	巖美町字沖野々116-6	29-2205	—	—	○	—
萩荘市民センター	萩荘字打ノ目124	24-2325	—	—	○	—
舞川市民センター	舞川字中里84-1	28-2111	—	—	○	—
弥栄市民センター	弥栄字茄子沢198-3	43-2346	—	—	○	—
一関学習交流館	赤荻字桜町240	25-5262	—	○	○	—
一関文化センター	大手町2-16	21-2121	—	○	○	—
一関勤労青少年ホーム	田村町3-20	21-2144	—	—	○	—
一関市女性センター	城内4-22	21-2145	—	○	○	—
一関市総合体育館	狐禅寺字石ノ瀬25-3	31-3111	○	○	○	○
東口体育館	字柳町4-1	34-5220	○	○	○	○
一関市産業教養文化体育施設	東台50-46	21-5444	—	—	○	—
一関武道館	三関字桜町50-4	21-5191	—	—	○	—
サン・アビリティーズ一関	三関字桜町36-3	21-2162	○	○	○	—
なのはなプラザ	大町4-29	21-0818	○	○	○	○
真湯温泉センター	巖美町字真湯1	39-2713	○	○	○	○
一関図書館	大手町2-46	21-2147	○	○	○	○
一関市博物館	巖美町字沖野々215-1	29-3180	○	○	○	○
イオンスーパーセンター 一関店	狐禅寺字石ノ瀬11-1	31-6115	○	○	○	○
神文ストア 五十人町店	北豊隆35-5	26-5266	—	—	○	○
神文ストア 萩荘バイパス店	萩荘字小萩98-1	24-3388	—	○	○	○
道の駅 巖美溪	巖美町字沖野々220-1	29-2000	—	○	—	○
リゾート美容室髪髪	弥栄字一ノ沢70-4	21-4862	—	—	○	—
コープ一関コルザ	石畑3-1	26-3331	—	○	○	○
北日本銀行 山目支店	竹山町5-17	21-1101	—	—	—	○
しまむら一関いわいSC店	中里字雲南71	31-1173	—	○	—	○
バースデイ 一関店	中里字神明114-1	34-8121	○	○	—	○

× 妊娠・出産

× 手当・助成

× 子育て支援・相談

× 子どもが通う施設・進路

× 子どもと外に出かけよう！

× 子育て関連情報

× さくせん

■花泉地域

施設名	所在地	電話番号	授乳スペース	オムツ替えスペース	ミルクのお湯提供	ベビーキープ
一関市役所花泉支所	花泉町涌津字一ノ町29	82-2211	○	○	○	○
永井市民センター	花泉町永井字粒乱田69番地1	84-2557	○	○	○	○
涌津市民センター	花泉町涌津字松ノ坊65-2	82-4067	○	○	○	—
油島市民センター	花泉町油島字上築道34-1	82-4371	—	—	○	—
花泉市民センター	花泉町花泉字天王沢沖109-1	82-4375	—	—	○	—
老松市民センター	花泉町老松字藤田274-2	82-5153	○	○	○	—
日形市民センター	花泉町日形字井戸沢38-2	82-1010	—	—	○	—
金沢市民センター	花泉町金沢字大柳56	82-2954	—	—	○	○
花夢パル	花泉町花泉字伊勢沢14-3	82-1086	—	—	○	—
花泉総合福祉センター	花泉町老松字水沢193-1	82-4002	○	○	○	—
花と泉の公園	花泉町老松字宮沢159-1	82-4066	○	○	○	○
花泉図書館	花泉町涌津字上三ノ町12	82-4939	○	○	○	○
神文ストア 花泉店	花泉町金沢字水門23	82-5678	—	○	○	○

■大東地域

施設名	所在地	電話番号	授乳スペース	オムツ替えスペース	ミルクのお湯提供	ベビーキープ
一関市役所大東支所	大東町大原字川内41-2	72-2111	○	○	○	○
大東保健センター	大東町渋民字大洞地55-8	72-4087	—	○	—	—
大原市民センター	大東町大原字川内5-1	72-2282	—	—	○	—
摺沢市民センター	大東町摺沢字街道下25-3	75-2229	—	○	○	○
興田市民センター	大東町鳥海字細田19-2	74-2201	—	—	○	—
猿沢市民センター	大東町猿沢字板倉57-1	76-2220	—	—	○	—
渋民市民センター	大東町渋民字小林25	75-2706	—	○	○	○
曾慶市民センター	大東町曾慶字神蔭32-1	75-2244	○	○	○	—
アストロ・ロマン大東	大東町大原字山口51-137	72-2860	—	—	○	—
大東ふるさと分校	大東町大原字山口51-161	72-3125	—	—	○	—
室根高原ふれあい牧場(休止中)	大東町大原字山口51-139	72-2123	—	—	○	—
大東図書館	大東町摺沢字新右工門土手12-2	75-3541	—	○	○	○
芦東山記念館	大東町渋民字伊勢堂71-17	75-3861	○	○	○	○
神文ストア 大原店	大東町大原字台下25-2	72-3180	—	—	○	○
神文ストア 摺沢店	大東町摺沢字石倉38-1	75-3466	—	—	○	○
産直ふるさと大東	大東町渋民字関ノ上114-4	75-3134	—	—	○	—

■千厩地域

施設名	所在地	電話番号	授乳スペース	オムツ替えスペース	ミルクのお湯提供	ベビーキープ
一関市役所千厩支所	千厩町千厩字北方174	53-2111	—	○	○	○
千厩保健センター	千厩町千厩字北方174	53-3955	○	○	○	○
千厩市民センター	千厩町千厩字籠山50	52-2309	—	—	○	—
小梨市民センター	千厩町小梨字堂ヶ崎30-5	52-2496	—	—	○	—
奥玉市民センター	千厩町奥玉字中日向232-2	56-2950	—	—	○	—
磐清水市民センター	千厩町磐清水字蒲沢75-3	53-2850	—	—	○	—
千厩体育館	千厩町千厩字籠山50	52-2369	—	○	—	—
千厩酒のくら交流施設	千厩町千厩字北方134	53-2070	○	○	○	○
千厩新町にぎわい交流施設	千厩町千厩字町210	53-2900	—	○	○	—
千厩農村勤労福祉センター	千厩町千厩字町浦97	53-2885	—	○	—	○
千厩図書館	千厩町千厩字北方171-7	51-1122	—	○	○	—
神文ストア 千厩店	千厩町千厩字石堂31-1	52-3737	—	—	○	—

■東山地域

施設名	所在地	電話番号	授乳スペース	オムツ替えスペース	ミルクのお湯提供	ベビーキープ
一関市役所東山支所	東山町長坂字西本町105-1	47-2111	○	○	○	○
東山保健センター	東山町長坂字西本町139-1	47-4530	—	○	○	○
田河津市民センター	東山町田河津字石ノ森16-8	47-2349	—	—	○	○
松川市民センター	東山町松川字町裏ノ上8-2	48-2410	—	—	○	—
東山地域交流センター	東山町長坂字町335-1	47-2243	—	○	○	○
東山総合体育館	東山町長坂字北山谷247	35-1141	○	○	○	—
東山図書館	東山町長坂字町335-1	47-2324	—	○	○	○
石と賢治のミュージアム	東山町松川字滝ノ沢149-1	47-3655	—	○	○	○
げいびレストハウス	東山町長坂字町376番地	47-3355	—	○	○	—

■室根地域

施設名	所在地	電話番号	授乳スペース	オムツ替えスペース	ミルクのお湯提供	ベビーキープ
一関市役所室根支所	室根町折壁字八幡沖345	64-2111	○	○	○	○
室根保健センター	室根町折壁字八幡沖116	64-3983	○	○	○	—
室根市民センター	室根町折壁字大里201-1	64-2347	—	—	○	—
道の駅 むろね	室根町折壁字向山131-4	34-4180	—	○	○	○

■川崎地域

施設名	所在地	電話番号	授乳スペース	オムツ替えスペース	ミルクのお湯提供	ベビーキープ
一関市役所川崎支所	川崎町薄衣字諏訪前137	43-2111	○	○	○	○
川崎市民センター	川崎町薄衣字諏訪前7-1	43-3112	—	○	○	—
川崎体育センター	川崎町薄衣字法道地151-5	43-4334	—	○	○	—
川崎農村環境改善センター	川崎町薄衣字諏訪前137	43-2111	○	○	○	○
川崎防災センター	川崎町薄衣字如来地100-1	36-5666	○	○	○	—
川崎図書館	川崎町薄衣字諏訪前7-1	43-4123	—	○	○	—
道の駅かわさき	川崎町薄衣字法道地42-3	36-5170	—	○	—	○

■藤沢地域

施設名	所在地	電話番号	授乳スペース	オムツ替えスペース	ミルクのお湯提供	ベビーキープ
一関市役所藤沢支所	藤沢町藤沢字町裏187	63-2111	—	—	○	○
藤沢市民センター	藤沢町藤沢字仁郷12-5	63-5515	—	○	○	—
藤沢文化センター	藤沢町藤沢字仁郷12-5	63-5516	—	○	○	—
藤沢図書館	藤沢町藤沢字仁郷12-5	63-5088	—	○	○	—

一関地域

公園名	所在地	遊具	トイレ	駐車場	水飲み場	ベンチなど
ひまわり児童公園	田村町105-1	○	—	—	○	—
八幡町児童公園	八幡町58	○	○	—	○	○
釣山公園	字釣山1-9	—	○	○	○	○
台町公園	台町2-41	—	—	—	—	○
高崎児童公園	宮坂町37	○	—	—	○	○
南新町児童公園	南新町56	○	—	—	○	○
桜木町児童公園	桜木町31-3	○	—	—	○	○
地主町公園	桜木町180	○	○	—	○	○
関が丘中央公園	関が丘97	○	○	—	○	○
関が丘第一児童公園	関が丘82	○	○	—	○	○
関が丘第二児童公園	関が丘16-2	○	○	—	○	○
関が丘第三児童公園	関が丘115	—	—	—	—	—
関が丘第四児童公園	関が丘108-8	—	—	—	—	—
関が丘北公園	関が丘2-9	—	—	—	—	○
ほうりょう児童公園	豊町31-1	○	○	—	○	○
浦しま公園	大手町224	—	○	—	○	○
磐井川緑地	山目字川原田地内	○	—	○	○	○
中央町児童公園	中央町二丁目37-6	○	—	—	—	—
なかよし児童公園	中央町二丁目1-8	○	○	—	○	○
青葉町児童公園	青葉一丁目10-4	○	○	—	○	○
幸町児童公園	幸町10	○	—	—	—	—
山目境公園	山目字境35-4	—	—	—	—	○
寺前公園	山目字寺前42-2	○	—	—	—	—
山目泥田公園	山目字泥田110-5	—	—	—	—	○
館ヶ丘第一児童公園	山目字館68-109	○	—	—	—	○
館ヶ丘第二児童公園	山目字館68-114	○	—	—	—	○
館ヶ丘第三児童公園	山目字館68-73	○	—	—	—	○
館ヶ丘西公園	山目字館68-176	○	—	—	○	—
蘭梅山いこいの森公園	山目字館64-2 他	—	○	○	○	○
十二神公園	山目字十二神87-20	○	—	—	—	○
松ノ木公園	赤荻字松木195-2	—	—	—	—	○
あこぎ槻本公園	赤荻字槻本219-1 他	○	○	○	○	○
荻野公園	赤荻字荻野103-17	—	—	—	—	—
荻野西公園	赤荻字荻野515-87	—	—	—	○	○
町浦中央公園	上坊8	○	○	—	○	○
町浦南公園	東五代8	○	○	—	○	○
町浦北公園	山目町三丁目410	○	○	—	○	○
中里児童公園	山目町一丁目25-6	○	○	—	○	○
前堀公園	中里字雲南13-3	○	—	—	—	○
小沢第1公園	三関字小沢30-148	—	—	—	—	○
小沢第2公園	三関字小沢30-149	—	—	—	—	○
白崎東公園	三関字白崎145	○	—	—	—	○
白崎西公園	三関字白崎143	—	—	—	—	—
桜町公園	三関字桜町5-29	○	—	—	—	○
矢/目沢公園	滝沢字矢/目沢65-265	○	—	—	—	—

公園名	所在地	遊具	トイレ	駐車場	水飲み場	ベンチなど
一関東第二工業団地東公園	滝沢字鶴ヶ沢86-7	—	—	○	—	○
一関東第二工業団地西公園	滝沢字鶴ヶ沢85-2	○	—	○	—	○
水口公園	滝沢字水口103-82	—	○	—	○	○
川戸公園	真柴字蒲沢52-52	○	—	—	—	○
内ノ目公園	真柴字内ノ目3-18	○	—	—	—	○
中田中央公園	真柴字中田134-103	○	—	—	○	—
中田東公園	真柴字中田41-76	○	—	—	—	—
中田西公園	真柴字中田41-230	—	—	—	—	○
中田南公園	真柴字中田185-48	○	—	—	—	—
中田北公園	真柴字中田31-14	○	—	—	—	—
宮沢南公園	真柴字宮沢55-91	—	—	—	—	○
ふれあい公園みやざわ	真柴字宮沢22-3地先	○	—	—	○	○
一関遊水地記念緑地公園	狐禅寺字中島201-1地先	○	○	○	○	○
水辺プラザ	狐禅寺字新河原地内	—	—	○	—	—
厳美公園	厳美町字下谷起地内 他	—	○	—	○	○
脇田郷公園	萩荘字脇田郷24-25	—	—	—	○	○
高梨公園	萩荘字高梨南方19	—	—	—	—	○
はぎしょうふれあい公園	萩荘字高梨南方21-3	○	○	○	○	○
西風公園	萩荘字打ノ目135-3	—	—	—	—	○
西田公園	萩荘字西田206-2	○	—	—	○	○
一関運動公園	萩荘字箱清水4-2 他	○	○	○	○	○

■花泉地域

公園名	所在地	遊具	トイレ	駐車場	水飲み場	ベンチなど
高倉山公園	花泉町永井字薬師沢251-27	○	○	○	○	○
紫館公園	花泉町涌津字館35-3	—	○	○	—	○
金流川河川公園	花泉町花泉字袋地内	○	—	○	○	○
刈生沢の滝溪流公園	花泉町日形字中通441-1	—	○	○	炊事場	バンガロー
愛宕山公園	花泉町金沢字上寺袋45-6	—	○	○	○	○
花泉運動公園	花泉町花泉字伊勢沢14-3	○	○	○	○	○

■大東地域

公園名	所在地	遊具	トイレ	駐車場	水飲み場	ベンチなど
砂鉄川大明神公園	大東町大原字有南田209-1	—	—	○	—	—
春日公園	大東町大原字川内75	—	—	—	—	—
砂鉄川西口公園	大東町大原字立町46-4 他	○	○	○	○	○
摺沢農村公園	大東町摺沢字雲南田38-1	—	○	—	○	○
摺沢公園	大東町摺沢字観音堂82-1	—	○	—	—	○
摺沢児童遊園	大東町摺沢字観音堂82-2	○	○	—	○	○
伊勢館公園	大東町烏海字清水12	○	○	○	○	○
興田児童遊園	大東町烏海字細田16	○	○	—	○	○
新渡戸農村公園	大東町猿沢字袋沢102-5	○	○	—	○	○
曾慶農村公園	大東町曾慶字砂子田72-2	—	○	—	○	—
渋民農村公園	大東町渋民字小林27-4	○	○	○	○	○

■千厩地域

公園名	所在地	遊具	トイレ	駐車場	水飲み場	ベンチなど
石堂コミュニティ公園	千厩町千厩字石堂38-4	—	○	○	○	○
第一萩ノ森団地公園	千厩町千厩字構井田1-74	○	—	—	—	○
第二萩ノ森団地公園	千厩町千厩字構井田1-76	—	—	—	—	○
駒場交流公園	千厩町千厩字上駒場404 他	—	○	○	○	○
木六農村公園	千厩町千厩字下木六9-2	○	—	○	—	○
千厩館山公園	千厩町千厩字館山19-2	○	○	○	○	○
愛宕児童公園	千厩町千厩字町浦98-1	○	○	○	○	○
松の木沢公園	千厩町千厩字前田153-39	○	—	—	○	○
前田団地公園	千厩町千厩字前田50-49	○	—	—	—	—
第一宮敷ニュータウン公園	千厩町千厩字宮敷2-117	○	—	—	○	○
南小梨農村公園	千厩町小梨字落合177-1	○	—	○	○	○
おくたま親水公園	千厩町奥玉字坂下175-1	—	○	○	○	—
町下広場	千厩町奥玉字土樋16-1	○	○	—	○	—
飛ヶ森森林公園	千厩町奥玉字飛ヶ森11-183	—	○	○	—	—
中の峠公園	千厩町奥玉字払川52-1	—	○	○	○	—
磐清水農村公園	千厩町字磐清水字蒲沢79-1	○	○	○	○	—

■東山地域

公園名	所在地	遊具	トイレ	駐車場	水飲み場	ベンチなど
唐梅館総合公園	東山町長坂字西本町160 他	○	○	○	○	○
上ノ橋児童公園	東山町長坂字町452	○	—	—	○	○
町裏児童公園	東山町長坂字町451	○	○	—	○	○
熊野児童公園	東山町長坂字町453	○	○	—	○	○
山谷ふれあい緑地公園	東山町長坂字南山谷37-1 他	○	—	—	—	○
磐井里農村公園	東山町長坂字北磐井里192-3	○	○	○	—	—
久保多目的広場	東山町長坂字久保238-53	—	—	○	—	—
グリーンヒル公園	東山町長坂字久保94-4	—	—	—	—	—
あたご児童遊園	東山町長坂字柴宿16-59	○	—	—	—	—
田河津児童遊園	東山町田河津字石の森2-3	○	—	○	—	—
松川台公園	東山町松川字台148-4	○	—	—	○	○
松川台東公園	東山町松川字台148-31	—	—	—	—	—
東山館山公園	東山町松川字館54 他	—	○	○	—	○
西前公園	東山町松川字卯入道112-1 地先	○	○	○	○	○
松川児童遊園	東山町松川字町裏ノ上8-2	○	○	○	—	○

×

妊娠・出産

×

手当・助成

×

子育て
支援・相談

×

子どもが通う
施設・進路

×

子どもと外に
出かけよう！

×

子育て関連情報

×

さくいん

■川崎地域

公園名	所在地	遊具	トイレ	駐車場	水飲み場	ベンチなど
泉館いこいの広場	川崎町薄衣字泉館129-2	—	—	—	—	—
千石河川公園	川崎町薄衣字千石214-2 他	○	○	○	○	○
高成児童遊園	川崎町薄衣字高成1-3	○	—	—	○	○
石畑農村公園	川崎町薄衣字竹の沢94-2	—	—	○	—	○
泉台河川公園	川崎町薄衣字玉崎100-1	○	○	○	○	○
諏訪前地区児童公園	川崎町薄衣字町裏46	—	—	—	—	○
農山村広場	川崎町薄衣字町裏162-1	—	○	○	○	○
河崎の柵公園	川崎町門崎字川崎65-2	—	○	—	○	○
千手堂児童遊園	川崎町門崎字清水沖73-2	—	—	○	—	—
布佐児童遊園	川崎町門崎字布佐沖199-3	○	○	—	○	○
川崎あじさい公園	川崎町門崎字渡戸218	—	—	○	—	○

■藤沢地域

公園名	所在地	遊具	トイレ	駐車場	水飲み場	ベンチなど
七日町農村公園	藤沢町黄海字天沼200-1	○	○	○	○	○
まさぼう湖水辺公園	藤沢町黄海字下中山57-7	—	—	○	—	○
サンパルナ名生城公園	藤沢町徳田字名生城60-86	○	—	—	○	○
並木ヶ丘農村公園	藤沢町新沼字西風46-3	—	—	○	○	○
ちびっこウォーターフロント	藤沢町西口字玉川196-1	—	○	○	○	○
館山公園	藤沢町藤沢字西風10-1 他	—	—	○	—	—
上町公園	藤沢町藤沢字町1-6	—	—	—	—	○
愛宕公園	藤沢町藤沢字町裏132-1 他	—	—	—	—	—
宇和田公園	藤沢町保呂羽字宇和田72-6	—	—	—	—	—
ほろわ湖水辺公園	藤沢町保呂羽字上野平151-1	—	○	○	○	○

●お問い合わせ先

一関地域 都市整備課 [問合先一覧P3]

その他の地域 各支所産業建設課 [問合先一覧P3 (各支所代表電話)]



一関市の8つの市立図書館では、本や絵本、雑誌、CD、DVD等の貸出のほか、おはなし会も行っており、どなたでも無料でご利用いただけます。また、各地域を訪れる移動図書館車や、自宅にしながら電子書籍の貸出を受けられる便利な「いちのせき電子図書館」もご利用いただけます。

利用者カードは8館共通です。はじめて利用される方は窓口でお申し込みください。

図書館名	電話番号	開館時間	休館日	おはなし会(対象)
一関図書館	21-2147	平日：10時～20時 土・日・祝日：10時～19時	月曜日(祝日の場合は翌日以降の平日)、毎月第4木曜日	○毎月第2、第4水曜日、第3木曜日(乳幼児) ○毎週土曜日(乳幼児から)
花泉図書館	82-4939	平日：10時～19時 土・日・祝日：10時～18時	水曜日(祝日の場合は翌日以降の平日)、毎月第4金曜日	○毎月第2、第4日曜日第3土曜日(乳幼児から)
大東図書館	75-3541		月曜日(祝日の場合は翌日以降の平日)、毎月第4木曜日	○毎月第3金曜日(乳幼児) ○毎月第2、第4土曜日(乳幼児から)
千厩図書館	51-1122			○毎月第1、第3土曜日(乳幼児から)
東山図書館	47-2324		水曜日(祝日の場合は翌日以降の平日)、毎月第4金曜日	○毎月第1日曜日(乳幼児) ○毎月第3日曜日(乳幼児から)
室根図書館	64-3820			○毎月第4日曜日(乳幼児から)
川崎図書館	43-4123		月曜日(祝日の場合は翌日以降の平日)、毎月第4木曜日	○毎月第3水曜日(乳幼児) ○毎月第2、第4土曜日(乳幼児から)
藤沢図書館	63-5088			○土曜・日曜・祝日 不定期開催(乳幼児から)

※このほか、資料整理日、蔵書点検期間、年末年始等の休館日があります。

詳しくは、市立図書館のホームページをご覧ください <https://www.city.ichinoseki.iwate.jp/library/>



妊婦・出産

手当・助成

子育て支援・相談

子どもが通う施設・進路

子どもと外に出かけよう!

子育て関連情報

さくいん

施設	地域	施設の名称	施設の内容	利用期間・時間など	所在地・電話番号		
複合施設	一関	一関運動公園	①野球場	両翼97.5m センター122m 夜間照明設備	【期間】 ①3月16日～11月30日 ②③④⑤ 1月4日～12月28日 【時間】 ①5:00～22:00 ②④⑤6:00～日没 ③6:00～22:00 【休日】 毎月第4水曜日	〒021-0902 萩荘字箱清水4-2 TEL 21-2137	
			②陸上競技場	全天候型400m8コース、 室内練習場65m4レーン 日本陸連第2種公認			萩荘字箱清水94-2 TEL 21-2137
			③テニスコート	砂詰人工芝コート16面、 夜間照明設備			
			④ソフトボール場	両翼およびセンター68m			
			⑤多目的広場	トラック1周200m6コース、 周囲芝張			
	花泉	花泉運動公園	①野球場	両翼93m センター120m 夜間照明設備	【期間】 ①3月第1週の土曜日から 11月30日 ②③1月4日～12月28日 ④5月1日～10月31日 【時間】 ①5:00～22:00 ②6:00～22:00 ③6:00～日没	〒029-3101 花泉町花泉字伊勢沢 14-3 TEL 82-1086 (花夢パル)	
			②テニスコート	砂詰人工芝コート4面、 夜間照明設備			
			③多目的競技場	トラック400m7コース、 芝張多目的広場			
			④キャンプ場	避難小屋兼炊事場、便所、 ファイヤーサークル			
	千厩	千厩多目的 グラウンド	①テニスコート	砂詰人工芝コート2面	【期間】 1月4日～12月28日 【時間】 ①②③④ 6:00～日没	〒029-0803 千厩町千厩字草井沢 32-2 TEL 52-2369 (千厩体育館)	
			②サッカー場	クレーグラウンド (サッカー1面)			
			③ソフトボール場	両翼68.58mクレーグラウンド			
			④運動広場	ゲートボール場6面			
	東山	唐梅館 総合公園	①東山総合体育館	アリーナ1,748㎡、 室内ランニングコース200m、 トレーニング室、会議室	【期間】 ①③④⑤⑦ 1月4日～12月28日 ②3月16日～11月30日 ⑥6月～9月 【時間】 ①⑦8:30～22:00 ②5:00～日没 ③④6:00～22:00 ⑤8:30～日没 ⑥9:00～21:00 【休日】 毎週月曜日	〒029-0302 東山町長坂字北山谷247 TEL 35-1141	
			②東山球場	両翼93m センター120m		東山町長坂字西本町169-4 TEL 35-1141 (東山総合体育館)	
			③東山 多目的グラウンド	多目的グラウンド28,150㎡、 夜間照明設備、 テニスコート併設 (砂詰人工芝コート1面)		東山町長坂字西本町 169-1 TEL 35-1141 (東山総合体育館)	
			④東山テニスコート	砂詰人工芝コート4面、 半面コート1面、夜間照明設備		東山町長坂字西本町160 TEL 35-1141 (東山総合体育館)	
			⑤唐梅館 パークゴルフ場	9ホール、パー33、 L=326m		東山町長坂字西本町217-1 TEL 35-1141 (東山総合体育館)	
			⑥東山 B&G海洋センター	上屋付25m×6コース、 幼児プール60㎡		東山町長坂字西本町212-8 TEL 35-1141 (東山総合体育館)	
			⑦唐梅館総合公園クラ ブハウス えぼっく	多目的ホール168㎡ 会議室 レストラン		東山町長坂字西本町212-8 TEL 35-1141 (東山総合体育館)	
室根	室根きらめき パーク	①室根体育館	アリーナ1,384.6㎡、 卓球場、会議室、幼児運動室	【期間】 ①③④ 1月4日～12月28日 ②3月16日～11月30日 【時間】 ①8:30～22:00 ②5:00～22:00 ③6:00～22:00 ④6:00～日没 【休日】 毎週月曜日	〒029-1201 室根町折壁字向山85 TEL 64-2611		
		②室根野球場	両翼91m センター120m 夜間照明設備		室根町折壁字宝下56-1 TEL 64-2611 (室根体育館)		
		③室根テニスコート	ループタイプ人工芝コート 屋内2面・屋外2面、 夜間照明設備		室根町折壁字向山85 TEL 64-2611 (室根体育館)		
		④室根 多目的グラウンド	多目的グラウンド 有効面積 9,150㎡		室根町折壁字宝下56-1 TEL 64-2611 (室根体育館)		

施設	地域	施設の名称		施設の内容	利用期間・時間など	所在地・電話番号
複合施設	川崎	川崎スポーツステーション	①川崎テニスコート	砂詰人工芝コート2面、 夜間照明設備	【期間】 1月4日～12月28日 【時間】 ①③6:00～22:00 ②8:30～22:00 【休日】毎週月曜日	〒029-0202 川崎町薄衣字法道地151-4 TEL 43-4334 (川崎体育センター)
			②川崎体育センター	アリーナ1,020㎡、 ミーティング室		川崎町薄衣字法道地151-5 TEL 43-4334
			③川崎運動広場	多目的グラウンド13,354㎡、 夜間照明設備、 ローラースケート・ストリート バスケット場1面		川崎町薄衣字法道地 152-5 TEL 43-4334 (川崎体育センター)
	藤沢	ニコニコ パーク	①藤沢B&G 海洋センター	屋内温水プール 25m×6コース、 幼児プール71㎡、 ジャグジープール、 トレーニング室	【期間】 1月4日～12月28日 【時間】 ①※各種プール ・9:30～12:30 (ただし、1月から6月まで及び 10月から12月までの期間の火曜 日から金曜日までを除く) ・13:30～16:30 ・18:00～21:00 (ただし、日曜日及び 国民の祝日を除く) ※トレーニング室 9:30～21:00 (ただし、日曜日及び国民 の祝日は9:30～16:30) ②③8:30～21:00 (日曜日、祝日は 17:00まで) ④10:00～21:00 【休日】毎週月曜日	〒029-3404 藤沢町徳田字大望沢 37-10 TEL 63-5551
			②ニコニコドーム	多目的ホール、 スカッシュルーム、 和室36畳		藤沢町徳田字大望沢37-11 TEL 63-5551 (藤沢B&G海洋センター)
			③すぱーく藤沢	屋内ゲートボール場2面 クラブハウス		藤沢町徳田字大望沢37-4 TEL 63-5551 (藤沢B&G海洋センター)
			④藤沢ニコニコヘルス	会議室、 休憩室		藤沢町徳田字大望沢37-10 TEL 63-5551 (藤沢B&G海洋センター)
	水泳プール	一関	一関水泳プール	屋外平水50m×8コース こどもプール405㎡ (25m×4コースのサブプールとしても利用可)	【期間】6月～9月 【時間】10:00～19:00	〒029-0131 狐禅寺字石ノ瀬18-4 TEL 31-3111 (一関市総合体育館)
花泉		花泉水泳プール	屋外平水50m×8コース (現在は使用中) 幼児用プール350㎡	【期間】6月～9月 【時間】10:00～19:00	〒029-3105 花泉町涌津字古川8 TEL 82-1086 (花夢パル)	
野球場	一関	東台野球場	両翼92m センター120m 夜間照明設備	【期間】 3月16日～11月30日 【時間】5:00～22:00	〒021-0822 東台14-23 TEL 31-3111 (一関市総合体育館)	
	大東	大東野球場	両翼93m センター120m 夜間照明設備、サブグラウンド	【期間】 3月16日～11月30日 【時間】5:00～22:00	〒029-0523 大東町摺沢字上堺ノ沢72 TEL 75-2030 (大東体育館)	
		伊勢館公園野球場	両翼90m センター110m	【期間】 3月16日～11月30日 【時間】5:00～日没	〒029-0602 大東町鳥海字清水22 TEL 74-2201 (興田市民センター)	
	千厩	千厩野球場	両翼90m センター110m 夜間照明設備 サブ球場	【期間】 3月16日～11月30日 【時間】5:00～22:00	〒029-0803 千厩町千厩字神ノ田48-1 TEL 52-2369 (千厩体育館)	
テニスコート	花泉	花泉テニスコート	砂詰人工芝コート2面 夜間照明設備	【期間】 1月4日～12月28日 【時間】6:00～22:00 【休日】毎週月曜日	〒029-3103 花泉町老松字水沢185-1 TEL 82-4060 (花泉体育館)	
	大東	春日公園テニスコート	クレーコート2面、 夜間照明設備	【期間】 1月4日～12月28日 【時間】6:00～22:00	〒029-0711 大東町大原字川内35 TEL 72-2282 (大原市民センター)	
		伊勢館公園テニスコート	クレーコート3面、 夜間照明設備	【期間】 1月4日～12月28日 【時間】6:00～22:00	〒029-0602 大東町鳥海字細田15-1 TEL 74-2201 (興田市民センター)	

× 妊娠・出産

× 手当・助成

× 子育て支援・相談

× 子どもが通う施設・進路

× 子どもと外に出かけよう!

× 子育て関連情報

× さへいん

× 妊娠・出産

× 手当・助成

× 子育て支援・相談

× 子どもが通う施設・進路

× 子どもと外に出かけよう！

× 子育て関連情報

× さくいん

施設	地域	施設の名称	施設の内容	利用期間・時間など	所在地・電話番号
テニスコート	千厩	清田テニスコート	砂詰人工芝コート4面、 夜間照明設備	【期間】 1月4日～12月28日 【時間】 6:00～22:00	〒029-0801 千厩町清田字落合2-1 TEL 52-2369 (千厩体育館)
	藤沢	藤沢テニスコート	砂詰人工芝コート4面、 夜間照明設備	【期間】 1月4日～12月28日 【時間】 6:00～22:00	〒029-3405 藤沢町藤沢字仁郷50-3 TEL 63-5551 (藤沢B&G海洋センター)
サッカー場	一関	一関サッカー・ラグビー場	人工芝サッカー・ラグビー場 (サッカー及びラグビーフットボールは1面、8人制サッカーは2面) 夜間照明設備、クラブハウス	【期間】 1月4日～12月28日 (積雪時除く) 【時間】 6:00～22:00	〒029-0131 狐禅寺字石ノ瀬98-1 TEL 31-3111 (一関市総合体育館)
		萩荘サッカー場	サッカー1面 夜間照明設備	【期間】 3月16日～11月30日 【時間】 6:00～22:00	〒021-0902 萩荘字長者原250-1 TEL 31-3111 (一関市総合体育館)
体育館	一関	一関市総合体育館(ユードーム)	メインアリーナ2,551㎡ サブアリーナ921㎡ トレーニング室、会議室 室内ランニングコース300m	【期間】 1月4日～12月28日 【時間】 8:30～22:00 【休日】 毎週火曜日	〒029-0131 狐禅寺字石ノ瀬 25-3 TEL 31-3111
		障がい者ふれあい交流施設 サン・アビリティーズ一関	体育室729㎡ 多目的ホール、教養文化室、 研修室	【期間】 1月4日～12月28日 【時間】 9:00～21:00 日曜のみ17:00まで 【休日】 毎週火曜日、国民の祝日	〒021-0821 三関字桜町36-3 TEL 21-2162
		一関市産業教養文化体育施設 (アイドーム)	アリーナ868㎡ 会議室、 トレーニングルーム	【期間】 1月4日～12月28日 【時間】 8:30～22:00 【休日】 毎週月曜日	〒021-0822 東台50-46 TEL 21-5444
		東口体育館	アリーナ1,318㎡ ミーティングルーム	【期間】 1月4日～12月28日 【時間】 8:30～22:00 【休日】 毎週月曜日	〒021-0842 字柳町4-1 TEL 34-5220
	花泉	花泉体育館	アリーナ1,216㎡ 会議室	【期間】 1月4日～12月28日 【時間】 8:30～22:00 【休日】 毎週月曜日	〒029-3103 花泉町老松字水沢 209-1 TEL 82-4060
		花泉第二体育館	アリーナ957㎡	【期間】 1月4日～12月28日 【時間】 8:30～22:00 【休日】 毎週月曜日	〒029-3105 花泉町涌津字古川8 TEL 82-4060 (花泉体育館)
	大東	大東体育館	アリーナ1,329㎡ 会議室	【期間】 1月4日～12月28日 【時間】 8:30～22:00 【休日】 毎週月曜日	〒029-0523 大東町摺沢字新右工 門士手49-3 TEL 75-2030
		大東バレーボール記念館	アリーナ884㎡	【期間】 1月4日～12月28日 【時間】 8:30～22:00 【休日】 毎週月曜日	〒029-0602 大東町鳥海字細田24 TEL 74-3585 (興田市民センター)
		大東勤労者体育センター	アリーナ768㎡	【期間】 1月4日～12月28日 【時間】 8:30～22:00 【休日】 毎週月曜日	〒029-0602 大東町大原字川内35 TEL 72-2282 (大原市民センター)
	千厩	千厩体育館	アリーナ1,243㎡	【期間】 1月4日～12月28日 【時間】 8:30～22:00 【休日】 毎週月曜日	〒029-0803 千厩町千厩字館山50 TEL 52-2369
東山	東山農村勤労福祉センター	アリーナ660㎡ 和室、会議室、調理室	【期間】 1月4日～12月28日 【時間】 8:30～22:00 【休日】 毎週月曜日	〒029-0303 東山町松川字滝ノ沢 129-6 TEL 47-4327	

施設	地域	施設の名称	施設の内容	利用期間・時間など	所在地・電話番号
体育館	藤沢	藤沢体育館	アリーナ1,172㎡	【期間】 1月4日～12月28日 【時間】 8:30～22:00	〒029-3405 藤沢町藤沢字町裏187 TEL 63-5551 (藤沢B&G海洋センター)
		藤沢スポーツプラザ	室内運動場クレークコート704㎡ ミーティングルーム、 多目的ホール	【期間】 1月4日～12月28日 【時間】 8:30～22:00	〒029-3405 藤沢町藤沢字仁郷12 TEL 63-5551 (藤沢B&G海洋センター)
武道館	一関	一関武道館	武道室699㎡ 弓道場併設近的10人立 会議室	【期間】 1月4日～12月28日 【時間】 8:30～22:00 【休日】 毎週月曜日	〒021-0821 三関字桜町50-4 TEL 21-5191
	千厩	千厩武道館	競技場473㎡ トレーニング室	【期間】 1月4日～12月28日 【時間】 8:30～22:00 【休日】 毎週月曜日	〒029-0803 千厩町千厩字館山50 TEL 52-2369 (千厩体育館)
弓道場	花泉	花泉弓道場	近的10人立	【期間】 1月4日～12月28日 【時間】 8:30～22:00 【休日】 毎週月曜日	〒029-3105 花泉町涌津字山中31-108 TEL 82-1086 (花夢パル)
キャンプ場	一関	尾花が森キャンプ場	野外調理場、便所、 フィールドアスレチック (※水源枯渇により現在水道が 使用できません)	【期間】 5月1日～10月31日	〒021-0902 萩荘字要害山田110-24 TEL 31-3111 (一関市総合体育館)
	千厩	飛ヶ森キャンプ場	広場、水飲み場、便所、東屋	【期間】 5月1日～10月31日	〒029-1111 千厩町奥玉字飛ヶ森11-80 TEL 56-2950 (奥玉市民センター)
		黄金山キャンプ場	管理棟、野外ステージ、 テントデッキ、便所、炊事場	【期間】 5月1日～10月31日	〒029-0802 千厩町小梨字新地366-1 TEL 52-2496 (小梨市民センター)
	室根	望洋平キャンプ場	バンガロー10棟（電気有）、 炊事棟2、フリーサイト19区画、 オートキャンプ35サイト	【期間】 5月1日～10月31日	〒029-1201 室根町折壁字室根山 1-241 TEL 64-3701
スキー場	一関	祭時スノーランド	ペアリフト2基 ロープトウ1基	【期間】 12月21日頃～3月20日頃 【時間】 9:00～16:00	〒021-0101 巖美町字祭時251 TEL 39-2020 (いちのせき健康の森)
スケート場	千厩	千厩アイスアリーナ	屋内スケートリンク 33.7m×22.5m	【期間】 12月～3月 【時間】 10:00～20:00 ※スケート場として利用しない 期間は、スポーツ競技や イベントなどで利用できま す。(8:30～22:00) 【休館日】 12月31日、1月 1日及び毎週月曜日	〒029-0803 千厩町千厩字上駒場 360-14 TEL 52-2369 (千厩体育館)
グラウンド	大東	大東グラウンド	7,370㎡ ソフトボール場1面 (両翼80m、センター90m) 夜間照明設備	【期間】 1月4日～12月28日 【時間】 6:00～22:00	〒029-0523 大東町摺沢字上堺ノ沢72 TEL 75-2030 (大東体育館)
		春日グラウンド	多目的広場8,390㎡ (両翼80m、センター103m)	【期間】 1月4日～12月28日 【時間】 6:00～日没	〒029-0711 大東町大原字川内27 TEL 72-2282 (大原市民センター)
	藤沢	藤沢運動広場	多目的運動場20,757㎡ 夜間照明設備	【期間】 1月4日～12月28日 【時間】 6:00～22:00	〒029-3405 藤沢町藤沢字仁郷41 TEL 63-5551 (藤沢B&G海洋センター)

×

妊娠・出産

×

手当・助成

×

子育て
支援・相談

×

子どもが通う
施設・進路

×

子どもと外に
出かけよう!

×

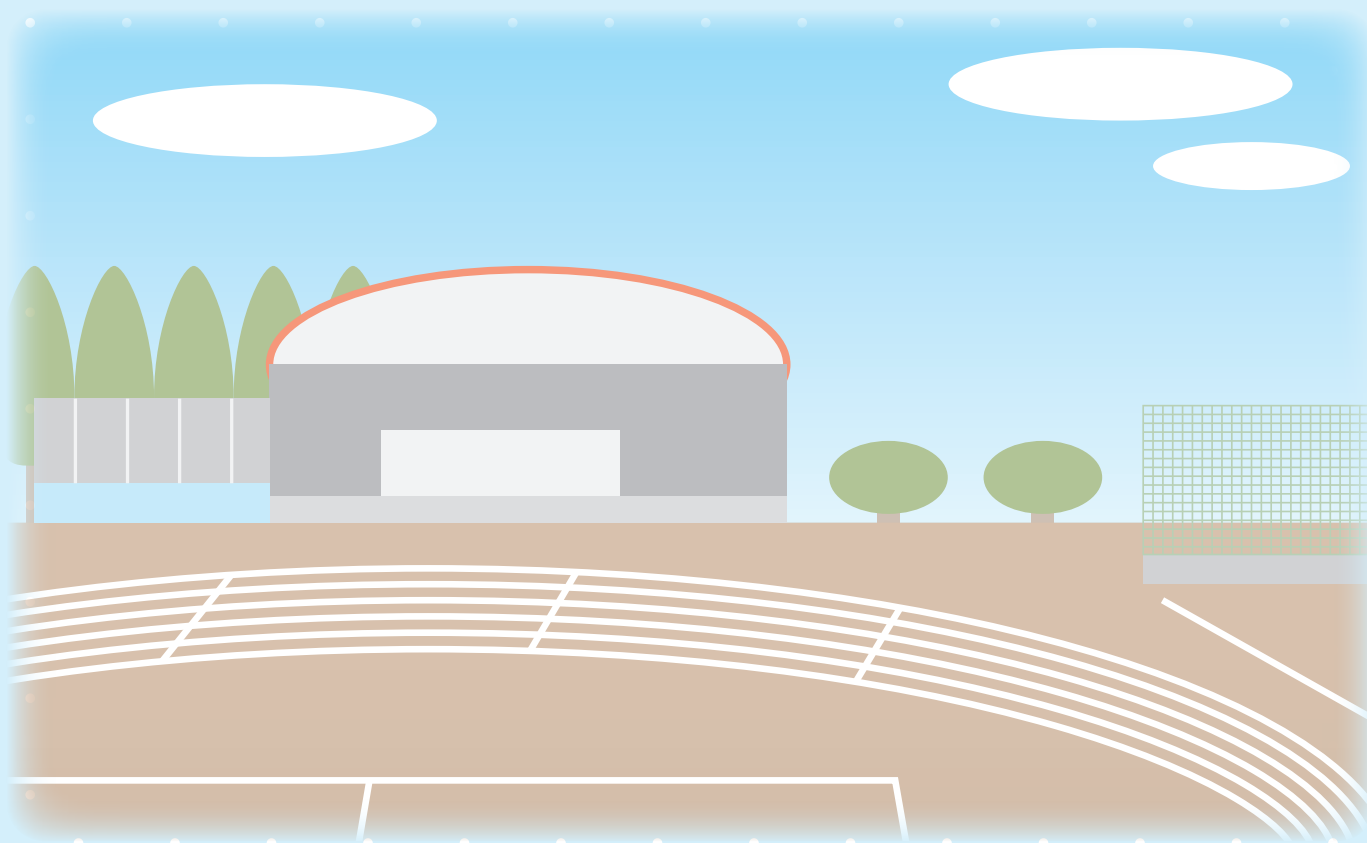
子育て関連情報

×

さへいん

施設	地域	施設の名称	施設の内容	利用期間・時間など	所在地・電話番号
モトクロス場	藤沢	藤沢スポーツランド	モトクロス場、管理棟	藤沢町モータースポーツ協会にお問い合わせください。	〒029-3402 藤沢町新沼字西風40 TEL 63-3333 (藤沢町モータースポーツ協会)
天文台	室根	室根山天文台	観測室 50cmカセグレン式反射望遠鏡 学習スペース	【期間】 4月中旬～11月30日 【時間】 4～8月 昼の部 13:00～17:00 夜の部 19:30～21:30 9～11月 昼の部 13:00～16:30 夜の部 19:00～21:30 【休日】 毎週火曜日・水曜日	〒029-1201 室根町折壁字室根山 1-146 TEL 64-3700

※休館日が休日の場合は、その翌営業日が休館日となります。



一関市営駐車場のご案内

名称	所在地	使用料
東口南駐車場	一ノ関駅東口	下表のとおり
東口北駐車場	一ノ関駅東口	
西口南駐車場	一ノ関駅西口	
西口北駐車場	一ノ関駅西口	
地主町駐車場	地主町	
城内駐車場	城内	無料
花泉駅前駐車場	花泉駅前	
大原駐車場	大原一六交差点付近	
猿沢駐車場	猿沢駐在所付近	
摺沢駅前駐車場	摺沢駅前	
藤沢町裏駐車場	藤沢町藤沢字町裏地内	
藤沢二日町駐車場	藤沢町黄海字町裏地内	

区分	使用料		
大型自動車以外の 自動車	1時間まで	100円	利用時間が 24時間を超える 場合は、12時間 までごとに300 円加算
	2時間まで	200円	
	3時間まで	300円	
	6時間まで	400円	
	12時間まで	500円	
	24時間まで	600円	
大型自動車	1時間まで	200円	利用時間が 24時間を超える 場合は、12時間 までごとに600 円加算
	2時間まで	400円	
	3時間まで	600円	
	6時間まで	800円	
	12時間まで	1,000円	
	24時間まで	1,200円	

※回数駐車券…11枚綴り

1,000円(1割お得となっていますので、定期的に市営駐車場を利用する方に最適です。都市整備課および東口交流センター TEL 0191-21-5411で購入できます。)

※大型自動車は、西口北駐車場のみ利用できます。

自転車駐車場のご案内

名称	所在地	使用料
東口自転車駐車場	一ノ関駅東口	無料
西口第1自転車駐車場	一ノ関駅西口	
花泉駅前自転車駐車場	花泉駅前	
柴宿駅前自転車駐車場	柴宿駅前	
門崎駅前自転車駐車場	陸中門崎駅前	

※駐車できる車両…自転車・原動機付自転車・普通自動車(側車付のものは除く)

※防犯のため、施錠を行ってください。

●お問い合わせ先

一関 都市整備課 [問合先一覧P3]

その他の地域 各支所産業建設課

[問合先一覧P3 (各支所代表)]



×

妊娠・出産

×

手当・助成

×

子育て
支援・相談

×

子どもが通う
施設・進路

×

子どもと外に
出かけよう!

×

子育て関連情報

×

さくいん

一関市少年センター

少年を対象とした、街頭補導活動、環境浄化活動、広報・啓発活動を関係機関・団体と連携して行い、少年の非行を未然に防ぎ、早期に発見し、指導に努めるとともに、多くの少年に声掛けを行い、少年の健全な育成のための活動を行っています。

●街頭補導活動

少年非行が行われるおそれのある場所、繁華街、遊技施設、駅、公園などを地域少年補導委員、学校少年補導員、警察補導職員が、計画的・継続的に巡回を行っています。

巡回時間帯は、午前は少年補導専任委員、午後は地域少年補導委員と警察補導職員、夜間は地域少年補導委員および学校少年補導委員が計画的に巡回します。

●少年相談

少年自身や保護者がかかえている悩みなどについて相談に応じます。

●環境浄化活動

社会の急激な変化とともに、生活環境が変化しつつあります。青少年育成を阻害する様々な有害と認められる図書類、DVD、屋外広告物についての調査活動とともに、関係機関へ報告し浄化活動に取り組んでいます。

●広報啓発活動

少年の非行防止に対する広報・啓発活動を行います。(いちのせきし少年センターだよりHP掲載)

●問い合わせ先

一関市少年センター TEL 0191-21-2173

里親

様々な事情により家庭で暮らせないお子さんを自分の家庭に迎え入れて養育する制度です。短期里親は1か月から1年、長期里親は18歳になるまで養育します。里親になるには研修の修了などの要件があり、お子さんの養育を希望する方は里親登録が必要です。

●問い合わせ先

一関児童相談所 TEL 0191-21-0560

児童養護施設

満1歳以上で保護者のいない児童や、虐待されている児童、その他環境上養護を要する児童が入所する施設です。入所は原則として18歳(場合によって20歳)までで、小・中学校へは一般家庭の児童と同様に通学し、高等学校への進学も可能です。

●問い合わせ先

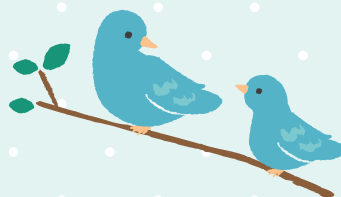
一関児童相談所 TEL 0191-21-0560

乳児院

父母からの虐待、父母の病気などのため養護されることができなくなった乳児を、原則として満1歳まで養育する施設です。

●問い合わせ先

一関児童相談所 TEL 0191-21-0560



困ったときは

- 家族で解決できないことは、子育て仲間や祖父母、知人に助けをもらいましょう。
(子どもは、家庭だけでは育ちません。子育てにはたくさんのひとの助けが必要です。)
- 困ったときは、公的機関による相談なども積極的に利用しましょう。
(家族で抱え込んでいても解決しません。)

家の中の危険

成長につれて行動範囲がひろがってくると、家の中でも思わぬ事故の危険がでてきます。

子どもの目線で家の中をチェックしてみましょう。

- 子どもが触ると危険なものが手の届く所に置いてありませんか(ボタン、硬貨、タバコ、薬、マッチ、化粧品、ハサミ、ポット、ビニール袋、ラップ等)。
- 階段や段差のあるところには、子どもが落ちないように対策をしていますか。
- 机、食器棚等の家具(角や縁の鋭い部分)は、安全ですか。
- ストーブやヒーターは、子どもが触れないように対策をしていますか。
- 入浴後、浴槽のお湯は抜いてありますか。
- ベランダや窓の近くに踏み台になるものはありますか。

スマホ時代の子育て

家族でスマホを使うときのルールを決めましょう。

子どもだけの使用は避けましょう。

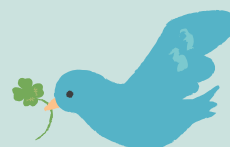
外出には、お絵描き帳や折り紙などを持っていきましよう。

寝る前は、スマホやタブレットを見るのをやめ、絵本を読むなど、親子でおだやかな時間をすごしましよう。

ルールが守られているか定期的に確認しましょう

ルールの例

- 見ていいのは、1日 分まで
- 遊んでいいのは、1日 分まで
- 見るまたはあそぶ内容は、大人が確認します。
- ごはんの時は使いません。
- 勉強の時は使いません。



あ

赤ちゃんの駅 40

い

育児支援教室 7
 一関市子ども悩みごと相談 25
 一関市少年センター 54
 一関児童相談所 25
 医療機関情報 8
 医療費助成 22

お

お子さんのいる家庭を訪問します 24
 おやこ広場 26

か

家庭的保育事業一覧 31

き

企業主導型保育事業一覧 31
 休日当番医 夜間救急当番医 7

こ

公園一覧 43
 高校生等医療費助成 22
 高等学校一覧 38
 国民健康保険の出産育児一時金について 6
 国民健康保険への加入 5
 子育て応援在宅育児支援金 21
 子育て・家庭に関する相談 24
 子育てサロン 26
 子育て支援アプリ「てくてく」 4
 子育て支援ひろば・ひよっこルーム 26
 子育て世帯訪問支援事業 26
 子育て短期支援 27
 子育てに関する情報発信 24
 こども救急医療ガイド 9
 こども救急相談電話 7
 こどもセンター 24

さ

里親 54
 産後ケア事業 5
 産前産後期間の国民健康保険税軽減について 6
 産婦健康診査 5

し

市営駐車場・駐輪場一覧 53
 事業所内保育事業一覧 31
 児童相談 25
 児童手当 20
 児童扶養手当 21
 児童養護施設 54
 集団健康診査・相談 16
 重度心身障がい者医療費助成 23
 出産・子育て応援金 7
 出生届 5
 障害児福祉手当 28
 小学生医療費助成 22
 小学校一覧 34
 小学校就学前 30
 小規模保育事業一覧 31
 女性相談 25
 自立支援医療(育成医療) 29
 新生児聴覚検査 5
 身体障害者手帳 28

す

スポーツ・レクリエーション施設一覧 48

せ

精神障害者保健福祉手帳 28
 接種間隔 17

そ

相談支援事業 28

ち

中学生医療費助成 22
中学校一覧 38

と

特別支援学校一覧 38
特別児童扶養手当 21
図書館一覧 47

に

乳児一般健康診査個別健康診査 16
乳児院 54
乳児健康診査受診票・
予防接種予診票兼接種券の交付 5
乳幼児医療費助成 22
認可外保育所一覧 31
認可保育所一覧 31
妊産婦医療費助成 22
妊娠・出産に関する相談 24
妊娠届 4
妊婦健康診査 4
認定こども園一覧 31
認定の区分で利用手続きが異なります 30

は

発達支援教室 25
発達支援相談 25

ひ

ひとり親家庭等医療費助成 23
病児保育室 27

ふ

ファミリー・サポート・センター 27

へ

ペアレントトレーニング(親子関係形成支援事業) 27

ほ

放課後子ども教室一覧 35
放課後児童クラブ一覧 34
母子健康手帳等の交付 4

み

未熟児養育医療給付 7
民生委員・児童委員 25

よ

幼稚園一覧 31
予防接種 17
4歳児・5歳児歯科健康診査 16

り

療育手帳(知的障がい) 28
療育に関する福祉サービス 29
両親学級 4

× 妊娠・出産

× 手当・助成

× 子育て支援・相談

× 子どもが通う施設・進路

× 子どもと外に出かけよう!

× 子育て関連情報

× さくいん

緊急連絡先（いざという時に役立つ）

こども救急相談電話

- 相談時間
午後7時～翌朝8時（年中無休）
- 電話番号
TEL 019-605-9000 または短縮ダイヤル#8000
（短縮ダイヤルはPHS、ダイヤル式回線電話、IP電話からは不可）

看護師が子どもの病気、事故への応急処置方法等に関し助言します。ただし医療行為につながる相談（病気の診断等）はおこないません。

児童虐待の通報・相談

- 児童相談所全国共通ダイヤル
TEL 189（PHS、IP電話を除く）
- 一関市こども家庭課
TEL 0191-21-2173
- 一関児童相談所
TEL 0191-21-0560

児童には、心身ともに健やかに生活する権利があります。虐待を防ぐために、専門職員が児童虐待についての通報（相談）を受けています。

一関市子育て支援窓口 こどもセンター（こども家庭課）

妊娠・出産に関すること

TEL 0191-21-5409

子育て・発達に関すること

TEL 0191-21-4170

子育てに関するさまざまな情報提供や相談・助言を行っています。

お役立ちホームページ

一関市ホームページ

- アドレス
<https://www.city.ichinoseki.iwate.jp>



一関市 子育てガイドブック

- アドレス
<https://www.city.ichinoseki.iwate.jp/kosodate/>
電子版で配信しています。



いちのせき

子育て ガイドブック

発行日：令和6年3月

第10版

発行：岩手県一関市

〒021-8501 岩手県一関市竹山町7番2号

TEL：0191-21-2111(代表)

